



VENETO LAVORO
Osservatorio & Ricerca

OCCUPATI DELLE IMPRESE E RETRIBUZIONI
Dati Inps 2004-2008

MISURE/28

Dicembre 2009

1. Premessa

L'Osservatorio Inps sui lavoratori dipendenti ha di recente messo a disposizione, nel sito dell'istituto (www.inps.it), i dati sui lavoratori delle imprese (esclusa l'agricoltura) assicurati presso l'Istituto nonché le relative retribuzioni medie.

L'arco temporale per il quale tali dati sono disponibili è il quinquennio 2004-2008.¹

L'Inps fornisce la distinzione tra:

1. *numero lavoratori*: si tratta di una misura di tipo uniperiodale, relativa ai lavoratori per i quali è stata versata almeno una contribuzione settimanale;
2. *monte retribuzioni* (lorde);
3. *giornate retribuite*: al massimo sei per settimana, per cui il tetto di giornate retribuite nel corso di un anno è pari a 312 (6 giorni x 52 settimane).

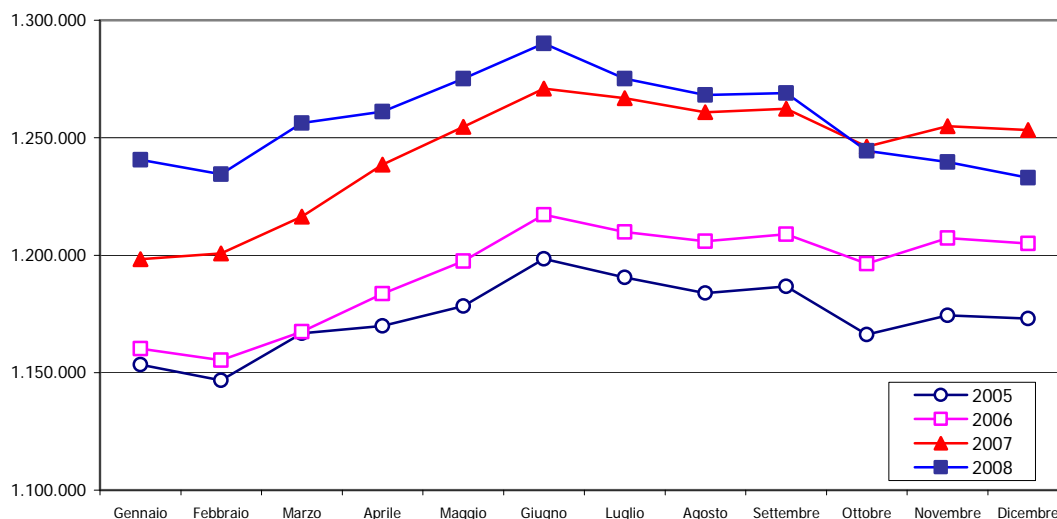
In questa "Misura" illustriamo alcuni essenziali dati di sintesi; il ricco insieme di dati messi a disposizione dall'Osservatorio Inps consentirà in futuro analisi dettagliate e approfondite.

2. Evidenze generali. Confronto Veneto e Italia

Qual è, innanzitutto, la consistenza dell'insieme che stiamo analizzando?

Il graf. 1 ci permette di evidenziare la dinamica degli occupati² in Veneto per mese dal gennaio 2005 al dicembre 2008. Il trend è stato di continuo incremento tendenziale (vale a dire al confronto con il corrispondente mese dell'anno precedente); esso si è invertito solo nell'ultimo trimestre del 2008, quando la recessione ha determinato livelli occupazionali inferiori a quelli registrati nei mesi corrispondenti del 2007. Nel 2008, per la prima volta nel periodo osservato, l'occupazione nell'ultimo mese dell'anno (dicembre) è risultata inferiore a quella iniziale di gennaio (-7.500 occupati).

Graf. 1 - Lavoratori dipendenti in Veneto per mese



Fonte: elab. Veneto Lavoro su Osservatorio Inps sui lavoratori dipendenti (www.inps.it)

1. Per l'analisi dei dati del periodo 2000-2004 cfr. Anastasia B., "Salari e stipendi in veneto 2002-2004. Esplorazioni sul link tra due basi di dati: 'Giove' e 'Saper'", *i Tartufi*, 34, marzo 2009 (www.venetolavoro.it)

2. Intesi in questa sede sempre come assicurati Inps (dipendenti). Si tratta, in ogni caso, di un gruppo che costituisce oltre la metà dell'occupazione veneta complessiva.

Tab. 1a - Veneto, 2004-2008. Distribuzione del totale dei lavoratori e relativa retribuzione media secondo l'orario di lavoro e il numero di settimane lavorate

	NUMERO LAVORATORI NELL'ANNO	RETRIBUZIONE NELL'ANNO	NUMERO GIORNATE RETRIBUITE NELL'ANNO	Giorni medi di lavoro per lavoratore	Retribuzione media giornaliera	Retribuzione media annua
Full time						
2004	fino a 12 settimane	67.306	137.763.744	2.277.715	34	2.047
2004	da 13 a 28 settimane	79.619	538.369.500	8.774.815	110	6.762
2004	da 29 a 51 settimane	193.458	2.945.522.111	48.263.060	249	15.226
2004	52 settimane	742.342	18.136.674.447	229.805.841	310	24.432
2004	TOTALE	1.082.725	21.758.329.801	289.121.431	267	20.096
2005	fino a 12 settimane	52.262	88.266.176	1.470.408	28	1.689
2005	da 13 a 28 settimane	74.031	444.259.318	7.279.571	98	6.001
2005	da 29 a 51 settimane	129.630	1.734.356.443	28.072.904	217	13.379
2005	52 settimane	819.540	20.093.184.281	252.280.503	308	24.518
2005	TOTALE	1.075.463	22.360.066.218	289.103.386	269	20.791
2006	fino a 12 settimane	57.088	98.596.285	1.579.871	28	1.727
2006	da 13 a 28 settimane	77.661	479.468.546	7.584.182	98	6.174
2006	da 29 a 51 settimane	129.152	1.767.622.812	27.830.429	215	13.686
2006	52 settimane	827.067	21.023.096.538	254.887.707	308	25.419
2006	TOTALE	1.090.968	23.368.784.181	291.882.189	268	21.420
2007	fino a 12 settimane	62.467	102.794.083	1.651.184	26	1.646
2007	da 13 a 28 settimane	82.760	516.463.453	7.946.001	96	6.240
2007	da 29 a 51 settimane	143.014	1.998.737.693	30.430.819	213	13.976
2007	52 settimane	841.673	22.159.867.516	258.966.640	308	26.328
2007	TOTALE	1.129.914	24.777.862.745	298.994.644	265	21.929
2008	fino a 12 settimane	58.797	102.654.246	1.506.947	26	1.746
2008	da 13 a 28 settimane	80.281	581.862.311	7.908.585	99	7.248
2008	da 29 a 51 settimane	143.840	2.146.482.503	30.688.456	213	14.923
2008	52 settimane	840.675	23.112.805.947	258.196.188	307	27.493
2008	TOTALE	1.123.593	25.943.805.007	298.300.176	265	23.090
Part time						
2004	fino a 12 settimane	27.965	32.544.778	943.908	34	1.164
2004	da 13 a 28 settimane	36.981	139.675.619	3.922.063	106	3.777
2004	da 29 a 51 settimane	65.714	547.576.298	15.166.022	231	8.333
2004	52 settimane	120.849	1.401.652.804	36.594.794	303	11.598
2004	TOTALE	251.509	2.121.449.499	56.626.787	225	8.435
2005	fino a 12 settimane	23.607	21.336.258	621.579	26	904
2005	da 13 a 28 settimane	37.660	122.354.341	3.493.511	93	3.249
2005	da 29 a 51 settimane	59.407	443.554.805	12.054.084	203	7.466
2005	52 settimane	148.734	1.791.400.267	44.488.492	299	12.044
2005	TOTALE	269.408	2.378.645.671	60.657.666	225	8.829
2006	fino a 12 settimane	24.678	24.401.083	695.342	28	989
2006	da 13 a 28 settimane	39.272	132.156.886	3.649.354	93	3.365
2006	da 29 a 51 settimane	61.696	477.042.552	12.498.381	203	7.732
2006	52 settimane	157.832	1.967.647.599	47.222.849	299	12.467
2006	TOTALE	283.478	2.601.248.120	64.065.926	226	9.176
2007	fino a 12 settimane	28.703	27.737.745	775.663	27	966
2007	da 13 a 28 settimane	43.452	149.388.696	4.036.971	93	3.438
2007	da 29 a 51 settimane	70.852	564.240.342	14.381.177	203	7.964
2007	52 settimane	167.137	2.154.984.014	50.035.112	299	12.894
2007	TOTALE	310.144	2.896.350.797	69.228.923	223	9.339
2008	fino a 12 settimane	28.558	28.425.518	763.346	27	995
2008	da 13 a 28 settimane	45.462	163.439.969	4.266.858	94	3.595
2008	da 29 a 51 settimane	74.920	613.584.356	15.170.423	202	8.190
2008	52 settimane	176.360	2.381.696.064	52.727.602	299	13.505
2008	TOTALE	325.300	3.187.145.907	72.928.229	224	9.798
TOTALE						
2004	fino a 12 settimane	95.271	170.308.522	3.221.623	34	1.788
2004	da 13 a 28 settimane	116.600	678.045.119	12.696.878	109	5.815
2004	da 29 a 51 settimane	259.172	3.493.098.408	63.429.082	245	13.478
2004	52 settimane	863.191	19.538.327.251	266.400.635	309	22.635
2004	TOTALE	1.334.234	23.879.779.300	345.748.218	259	17.898
2005	fino a 12 settimane	75.869	109.602.434	2.091.987	28	1.445
2005	da 13 a 28 settimane	111.691	566.613.659	10.773.082	96	5.073
2005	da 29 a 51 settimane	189.037	2.177.911.248	40.126.988	212	11.521
2005	52 settimane	968.274	21.884.584.548	296.768.995	306	22.602
2005	TOTALE	1.344.871	24.738.711.889	349.761.052	260	18.395
2006	fino a 12 settimane	81.766	122.997.368	2.275.213	28	1.504
2006	da 13 a 28 settimane	116.933	611.625.432	11.233.536	96	5.231
2006	da 29 a 51 settimane	190.848	2.244.665.364	40.328.810	211	11.762
2006	52 settimane	984.899	22.990.744.137	302.110.556	307	23.343
2006	TOTALE	1.374.446	25.970.032.301	355.948.115	259	18.895
2007	fino a 12 settimane	91.170	130.531.828	2.426.847	27	1.432
2007	da 13 a 28 settimane	126.212	665.852.149	11.982.972	95	5.276
2007	da 29 a 51 settimane	213.866	2.562.978.035	44.811.996	210	11.984
2007	52 settimane	1.008.810	24.314.851.530	309.001.752	306	24.103
2007	TOTALE	1.440.058	27.674.213.542	368.223.567	256	19.217
2008	fino a 12 settimane	87.355	131.079.764	2.270.293	26	1.501
2008	da 13 a 28 settimane	125.743	745.302.280	12.175.443	97	5.927
2008	da 29 a 51 settimane	218.760	2.760.066.859	45.858.879	210	12.617
2008	52 settimane	1.017.035	25.494.502.011	310.923.790	306	25.067
2008	TOTALE	1.448.893	29.130.950.914	371.228.405	256	20.106

Fonte: elab. Veneto Lavoro su Osservatorio Inps sui lavoratori dipendenti (www.inps.it)

Tab. 1b - Italia, 2004-2008. Distribuzione del totale dei lavoratori e relativa retribuzione media secondo l'orario di lavoro e il numero di settimane lavorate

	NUMERO LAVORATORI NELL'ANNO	RETRIBUZIONE NELL'ANNO	NUMERO GIORNATE RETRIBUITE NELL'ANNO	Giorni medi di lavoro per lavoratore	Retribuzione media giornaliera	Retribuzione media annua
Full time						
2004	fino a 12 settimane	813.834	1.647.696.335	26.003.157	32	2.025
2004	da 13 a 28 settimane	904.680	6.251.739.479	98.321.897	109	6.910
2004	da 29 a 51 settimane	1.976.014	30.032.110.794	477.637.198	242	15.198
2004	52 settimane	6.815.839	175.511.109.969	2.094.116.960	307	25.750
2004	TOTALE	10.510.367	213.442.656.577	2.696.079.212	257	20.308
2005	fino a 12 settimane	686.654	1.133.197.646	17.941.566	26	1.650
2005	da 13 a 28 settimane	880.861	5.415.784.427	85.160.207	97	6.148
2005	da 29 a 51 settimane	1.506.675	21.074.422.667	323.122.991	214	13.987
2005	52 settimane	7.394.329	191.514.537.098	2.255.399.125	305	25.900
2005	TOTALE	10.468.519	219.137.941.838	2.681.623.889	256	20.933
2006	fino a 12 settimane	709.291	1.216.191.674	18.587.135	26	1.715
2006	da 13 a 28 settimane	882.335	5.618.859.221	85.051.099	96	6.368
2006	da 29 a 51 settimane	1.435.807	20.201.553.919	305.500.002	213	14.070
2006	52 settimane	7.514.638	200.878.550.236	2.295.276.094	305	26.732
2006	TOTALE	10.542.071	227.915.155.050	2.704.414.330	257	21.620
2007	fino a 12 settimane	749.874	1.241.304.258	18.688.100	25	1.655
2007	da 13 a 28 settimane	939.184	6.120.597.286	89.874.449	96	6.517
2007	da 29 a 51 settimane	1.586.783	23.166.229.367	336.404.506	212	14.599
2007	52 settimane	7.606.199	210.054.208.758	2.321.268.461	305	27.616
2007	TOTALE	10.882.040	240.582.339.669	2.766.235.516	254	22.108
2008	fino a 12 settimane	715.636	1.267.528.126	17.799.947	25	1.771
2008	da 13 a 28 settimane	897.264	6.288.377.148	87.022.053	97	7.008
2008	da 29 a 51 settimane	1.626.035	25.158.484.524	346.192.630	213	15.472
2008	52 settimane	7.600.955	219.805.400.998	2.314.803.335	305	28.918
2008	TOTALE	10.839.890	252.519.790.796	2.765.817.965	255	23.295
Part time						
2004	fino a 12 settimane	298.908	344.364.599	10.007.617	33	1.152
2004	da 13 a 28 settimane	354.760	1.327.181.486	37.603.844	106	3.741
2004	da 29 a 51 settimane	624.945	5.222.828.426	143.533.212	230	8.357
2004	52 settimane	1.079.751	12.679.741.857	324.794.087	301	11.743
2004	TOTALE	2.358.364	19.574.116.368	515.938.760	219	8.300
2005	fino a 12 settimane	269.754	249.786.402	7.354.321	27	926
2005	da 13 a 28 settimane	386.230	1.250.910.753	36.066.958	93	3.239
2005	da 29 a 51 settimane	606.157	4.547.083.019	125.555.481	207	7.501
2005	52 settimane	1.319.464	16.133.270.982	392.790.477	298	12.227
2005	TOTALE	2.581.605	22.181.051.156	561.767.237	218	8.592
2006	fino a 12 settimane	301.729	291.390.694	8.353.483	28	966
2006	da 13 a 28 settimane	417.406	1.393.972.175	39.011.429	93	3.340
2006	da 29 a 51 settimane	639.352	4.915.423.971	131.706.953	206	7.688
2006	52 settimane	1.430.797	17.925.397.957	425.944.911	298	12.528
2006	TOTALE	2.789.284	24.526.184.797	605.016.776	217	8.793
2007	fino a 12 settimane	363.004	346.733.484	9.825.992	27	955
2007	da 13 a 28 settimane	506.966	1.706.039.554	46.852.921	92	3.365
2007	da 29 a 51 settimane	773.263	6.073.425.141	158.184.723	205	7.854
2007	52 settimane	1.534.546	19.821.796.953	456.071.840	297	12.917
2007	TOTALE	3.177.779	27.947.995.132	670.935.476	211	8.795
2008	fino a 12 settimane	385.027	377.088.152	10.303.770	27	979
2008	da 13 a 28 settimane	542.011	1.903.419.228	50.478.518	93	3.512
2008	da 29 a 51 settimane	841.652	6.822.692.190	171.845.111	204	8.106
2008	52 settimane	1.656.000	22.216.902.436	491.273.505	297	13.416
2008	TOTALE	3.424.690	31.320.102.006	723.900.904	211	9.145
TOTALE						
2004	fino a 12 settimane	1.112.742	1.992.060.934	36.010.774	32	1.790
2004	da 13 a 28 settimane	1.259.440	7.578.920.965	135.925.741	108	6.018
2004	da 29 a 51 settimane	2.600.959	35.254.939.220	621.170.410	239	13.555
2004	52 settimane	7.895.590	188.190.851.826	2.418.911.047	306	23.835
2004	TOTALE	12.868.731	233.016.772.945	3.212.017.972	250	18.107
2005	fino a 12 settimane	956.408	1.382.984.048	25.295.887	26	1.446
2005	da 13 a 28 settimane	1.267.091	6.666.695.180	121.227.165	96	5.261
2005	da 29 a 51 settimane	2.112.832	25.621.505.686	448.678.472	212	12.127
2005	52 settimane	8.713.793	207.647.808.080	2.648.189.602	304	23.830
2005	TOTALE	13.050.124	241.318.992.994	3.243.391.126	249	18.492
2006	fino a 12 settimane	1.011.020	1.507.582.368	26.940.618	27	1.491
2006	da 13 a 28 settimane	1.299.741	7.012.831.396	124.062.528	95	5.396
2006	da 29 a 51 settimane	2.075.159	25.116.977.890	437.206.955	211	12.104
2006	52 settimane	8.945.435	218.803.948.193	2.721.221.005	304	24.460
2006	TOTALE	13.331.355	252.441.339.847	3.309.431.106	248	18.936
2007	fino a 12 settimane	1.112.878	1.588.037.742	28.514.092	26	1.427
2007	da 13 a 28 settimane	1.446.150	7.826.636.840	136.727.370	95	5.412
2007	da 29 a 51 settimane	2.360.046	29.239.654.508	494.589.229	210	12.389
2007	52 settimane	9.140.745	229.876.005.711	2.777.340.301	304	25.148
2007	TOTALE	14.059.819	268.530.334.801	3.437.170.992	244	19.099
2008	fino a 12 settimane	1.100.663	1.644.616.278	28.103.717	26	1.494
2008	da 13 a 28 settimane	1.439.275	8.191.796.376	137.500.571	96	5.692
2008	da 29 a 51 settimane	2.467.687	31.981.176.714	518.037.741	210	12.960
2008	52 settimane	9.256.955	242.022.303.434	2.806.076.840	303	26.145
2008	TOTALE	14.264.580	283.839.892.802	3.489.718.869	245	19.898

Fonte: elab. Veneto Lavoro su Osservatorio Inps sui lavoratori dipendenti (www.inps.it)

Si osserva un ciclo stagionale abbastanza costante negli anni: il mese di giugno rappresenta sempre la punta occupazionale più significativa; nel primo semestre l'occupazione tende a crescere e nel secondo a contrarsi.

A gennaio 2005 gli occupati dipendenti in Veneto (assicurati Inps) risultavano 1,153 ml.; a dicembre 2008 erano 1,233: +80.000 unità.

Calcolando gli occupati con il medesimo criterio uniperiodale, applicato però all'anno anziché al mese, si osserva che si è passati da 1,334 ml. nel 2004 a 1,449 ml. nel 2008 (tabb. 1a e 1b).

La retribuzione media annua in Veneto è salita da 17.898 euro nel 2004 a 20.106 euro nel 2008.

In questo arco di tempo il valore medio della retribuzione in Veneto ha superato quello italiano, che era pari a 18.107 euro nel 2004 ed è divenuto pari a 19.898 euro nel 2008.

Tra il 2004 e il 2008 sono aumentati i lavoratori per i quali è stata versata almeno una settimana di contribuzione: + 3,8% (l'espansione degli occupati era stata più consistente nel quinquennio 2000-2004: +6,3%); le giornate retribuite sono aumentate in misura minore (+3,2%), per effetto di un leggero decremento delle giornate retribuite pro capite (da 259 a 256).

Il monte retribuzioni è cresciuto del 19,2%; la retribuzione media giornaliera è cresciuta del 13,6%.

3. L'effetto del tempo lavorato

Le dinamiche retributive dipendono da numerose variabili, afferenti al lavoratore (qualifica, età) e all'impresa (contratto, settore).

Di certo il primo aspetto da considerare è però la quantità di tempo lavorato. Si osserva infatti in tab. 1 che la retribuzione media complessiva varia in misura importante:

- a seconda dell'orario di lavoro: è di 23.090 euro per i lavoratori full time e di 9.798 per i lavoratori part time;
- a seconda delle giornate lavorate: è pari 25.067 euro per i lavoratori impegnati tutto l'anno (con 52 settimane pagate) e scende ad una media di 1.494 euro per i lavoratori con meno di 12 settimane (3 mesi) di lavoro.

Incrociando queste due dimensioni, verifichiamo che per i lavoratori full time e a anno pieno la retribuzione media in Veneto è pari a 27.493 euro mentre in Italia risulta pari a 28.918 euro.

Il Veneto, dunque, supera l'Italia nella retribuzione media generale (20.106 euro contro 19.898) perché è superiore il numero medio di giornate retribuite per lavoratore (256 contro 245). Detto altrimenti, è inferiore la quota di lavoratori con periodi complessivi di lavoro inferiori all'anno: essi sono infatti il 30% in Veneto contro il 35% in Italia. Inoltre occorre tener conto che anche il part time incide meno in Veneto (22%; 17% con riferimento solo ai lavoratori con 52 settimane retribuite) che in Italia (24%; 18% con riferimento solo ai lavoratori con 52 settimane retribuite).³

4. L'effetto del genere

La retribuzione media maschile (23.751 euro) è nettamente più consistente di quella media femminile (15.118) per effetto, innanzitutto, di un'evidente disparità nel tempo lavorato: solo il 40% delle donne nel 2008 ha lavorato a full time e per tutto l'anno contro una quota del 70% per i maschi (graf. 2).

Le tabb. 2a e 2b consentono il confronto, oltre che per genere, anche per classe d'età.

Si evidenzia che la differenza tra maschi e femmine risulta consistente anche a parità di età, tempo lavorato e orario: ad esempio per gli occupati a full time e ad anno pieno di età 30-39 anni la retribuzione media è pari a 27.834 euro per i maschi e a 23.702 per le donne.

3. Nei dati Istat-Rfl per il 2008 l'incidenza del part time nel lavoro dipendente, escludendo agricoltura e Pubblica Amministrazione per rendere l'universo di analisi simile a quello Inps, risulta pari al 16,4% in Veneto e al 16% in Italia. Il diverso criterio metodologico spiega il diverso risultato (in Istat dati medi giornalieri, in Inps dati uniperiodali con riferimento all'anno e classificazione del rapporto di lavoro sulla base dell'ultimo rapporto di lavoro aperto o del rapporto con durata prevalente).

Tab. 2a - Veneto, maschi, 2008. Distribuzione dei lavoratori e delle relative retribuzioni medie per classe di età, orario di lavoro e numero di settimane lavorate

	NUMERO LAVORATORI NELL'ANNO	RETRIBUZIONE NELL'ANNO	NUMERO GIORNATE RETRIBUITE NELL'ANNO	Giorni medi di lavoro per lavoratore	Retribuzione media giornaliera	Retribuzione media annua
A. Totale						
Full time						
<=19	19.662	131.015.789	2.702.246	137	48	6.663
20-24	68.018	984.186.935	16.221.248	238	61	14.470
25-29	89.513	1.716.343.519	23.533.392	263	73	19.174
30-39	241.621	5.977.203.626	67.366.252	279	89	24.738
40-49	218.316	6.413.137.716	62.507.885	286	103	29.375
50-59	115.345	3.683.980.672	32.439.271	281	114	31.939
>=60	11.998	323.819.237	2.672.432	223	121	26.989
TOTALE	764.473	19.229.687.494	207.442.726	271	93	25.154
Part time						
<=19	4.301	15.088.263	458.151	107	33	3.508
20-24	12.479	84.114.975	2.052.625	164	41	6.741
25-29	11.201	97.353.426	2.120.610	189	46	8.691
30-39	19.081	191.047.482	3.886.338	204	49	10.012
40-49	12.251	134.624.753	2.633.882	215	51	10.989
50-59	7.449	82.183.558	1.623.605	218	51	11.033
>=60	5.838	47.148.605	1.227.400	210	38	8.076
TOTALE	72.600	651.561.062	14.002.611	193	47	8.975
TOTALE						
<=19	23.963	146.104.052	3.160.397	132	46	6.097
20-24	80.497	1.068.301.910	18.273.873	227	58	13.271
25-29	100.714	1.813.696.945	25.654.002	255	71	18.008
30-39	260.702	6.168.251.108	71.252.590	273	87	23.660
40-49	230.567	6.547.762.469	65.141.767	283	101	28.399
50-59	122.794	3.766.164.230	34.062.876	277	111	30.671
>=60	17.836	370.967.842	3.899.832	219	95	20.799
TOTALE	837.073	19.881.248.556	221.445.337	265	90	23.751
B. Anno pieno						
Full time						
<=19	4.490	65.838.387	1.351.473	301	49	14.663
20-24	41.714	783.251.984	12.730.136	305	62	18.777
25-29	64.688	1.473.088.042	19.841.710	307	74	22.772
30-39	195.305	5.436.073.405	60.069.951	308	90	27.834
40-49	185.958	5.980.098.113	57.263.994	308	104	32.158
50-59	94.849	3.367.510.288	29.202.334	308	115	35.504
>=60	6.699	253.962.589	2.025.606	302	125	37.911
TOTALE	593.703	17.359.822.808	182.485.204	307	95	29.240
Part time						
<=19	510	4.362.126	139.195	273	31	8.553
20-24	3.531	41.719.691	1.003.545	284	42	11.815
25-29	4.012	56.167.890	1.172.148	292	48	14.000
30-39	7.837	122.185.698	2.330.432	297	52	15.591
40-49	5.818	93.819.255	1.728.106	297	54	16.126
50-59	3.626	56.459.211	1.072.495	296	53	15.571
>=60	2.873	31.949.045	823.910	287	39	11.120
TOTALE	28.207	406.662.916	8.269.831	293	49	14.417
TOTALE						
<=19	5.000	70.200.513	1.490.668	298	47	14.040
20-24	45.245	824.971.675	13.733.681	304	60	18.233
25-29	68.700	1.529.255.932	21.013.858	306	73	22.260
30-39	203.142	5.558.259.103	62.400.383	307	89	27.361
40-49	191.776	6.073.917.368	58.992.100	308	103	31.672
50-59	98.475	3.423.969.499	30.274.829	307	113	34.770
>=60	9.572	285.911.634	2.849.516	298	100	29.870
TOTALE	621.910	17.766.485.724	190.755.035	307	93	28.568
C. Anno parziale						
Full time						
<=19	15.172	65.177.402	1.350.773	89	48	4.296
20-24	26.304	200.934.951	3.491.112	133	58	7.639
25-29	24.825	243.255.477	3.691.682	149	66	9.799
30-39	46.316	541.130.221	7.296.301	158	74	11.683
40-49	32.358	433.039.603	5.243.891	162	83	13.383
50-59	20.496	316.470.384	3.236.937	158	98	15.441
>=60	5.299	69.856.648	646.826	122	108	13.183
TOTALE	170.770	1.869.864.686	24.957.522	146	75	10.950
Part time						
<=19	3.791	10.726.137	318.956	84	34	2.829
20-24	8.948	42.395.284	1.049.080	117	40	4.738
25-29	7.189	41.185.536	948.462	132	43	5.729
30-39	11.244	68.861.784	1.555.906	138	44	6.124
40-49	6.433	40.805.498	905.776	141	45	6.343
50-59	3.823	25.724.347	551.110	144	47	6.729
>=60	2.965	15.199.560	403.490	136	38	5.126
TOTALE	44.393	244.898.146	5.732.780	129	43	5.517
TOTALE						
<=19	18.963	75.903.539	1.669.729	88	45	4.003
20-24	35.252	243.330.235	4.540.192	129	54	6.903
25-29	32.014	284.441.013	4.640.144	145	61	8.885
30-39	57.560	609.992.005	8.852.207	154	69	10.597
40-49	38.791	473.845.101	6.149.667	159	77	12.215
50-59	24.319	342.194.731	3.788.047	156	90	14.071
>=60	8.264	85.056.208	1.050.316	127	81	10.292
TOTALE	215.163	2.114.762.832	30.690.302	143	69	9.829

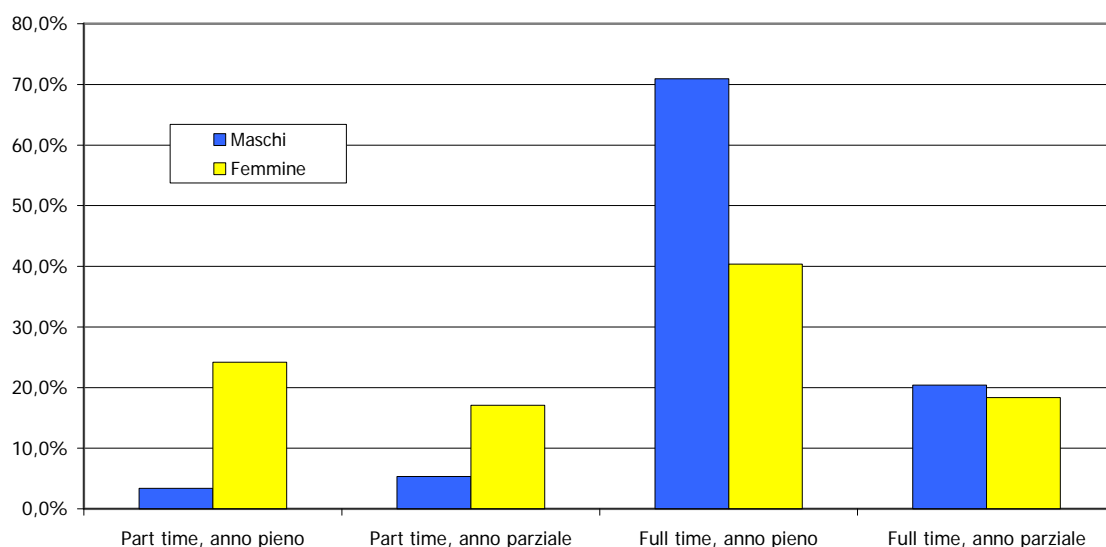
Fonte: elab. Veneto Lavoro su Osservatorio Inps sui lavoratori dipendenti (www.inps.it)

Tab. 2b - Veneto, femmine, 2008. Distribuzione dei lavoratori e delle relative retribuzioni medie per classe di età, orario di lavoro e numero di settimane lavorate

	NUMERO LAVORATORI NELL'ANNO	RETRIBUZIONE NELL'ANNO	NUMERO GIORNATE RETRIBUITE NELL'ANNO	Giorni medi di lavoro per lavoratore	Retribuzione media giornaliera	Retribuzione media annua
A. Totale						
Full time						
<=19	8.374	34.961.098	800.421	96	44	4.175
20-24	41.164	513.440.110	9.151.595	222	56	12.473
25-29	62.519	1.060.146.594	15.971.447	255	66	16.957
30-39	126.225	2.450.978.557	32.595.439	258	75	19.418
40-49	79.192	1.737.529.159	21.435.087	271	81	21.941
50-59	38.220	863.348.430	10.207.609	267	85	22.589
>=60	3.426	53.713.565	695.852	203	77	15.678
TOTALE	359.120	6.714.117.513	90.857.450	253	74	18.696
Part time						
<=19	5.762	17.311.387	561.042	97	31	3.004
20-24	23.197	155.625.225	4.057.060	175	38	6.709
25-29	25.639	222.906.857	5.296.712	207	42	8.694
30-39	83.132	864.312.728	19.591.664	236	44	10.397
40-49	80.012	919.863.393	20.667.713	258	45	11.497
50-59	30.439	323.032.347	7.779.561	256	42	10.612
>=60	4.519	32.532.908	971.866	215	33	7.199
TOTALE	252.700	2.535.584.845	58.925.618	233	43	10.034
TOTALE						
<=19	14.136	52.272.485	1.361.463	96	38	3.698
20-24	64.361	669.065.335	13.208.655	205	51	10.396
25-29	88.158	1.283.053.451	21.268.159	241	60	14.554
30-39	209.357	3.315.291.285	52.187.103	249	64	15.836
40-49	159.204	2.657.392.552	42.102.800	264	63	16.692
50-59	68.659	1.186.380.777	17.987.170	262	66	17.279
>=60	7.945	86.246.473	1.667.718	210	52	10.855
TOTALE	611.820	9.249.702.358	149.783.068	245	62	15.118
B. Anno pieno						
Full time						
<=19	1.079	12.549.407	313.859	291	40	11.631
20-24	22.894	396.404.290	6.981.091	305	57	17.315
25-29	42.838	890.864.983	13.166.107	307	68	20.796
30-39	87.985	2.085.436.866	27.004.665	307	77	23.702
40-49	61.392	1.558.772.668	18.826.804	307	83	25.390
50-59	29.150	769.998.843	8.927.055	306	86	26.415
>=60	1.634	38.956.082	491.403	301	79	23.841
TOTALE	246.972	5.752.983.139	75.710.984	307	76	23.294
Part time						
<=19	571	4.504.173	152.980	268	29	7.888
20-24	7.510	85.113.963	2.167.879	289	39	11.333
25-29	11.159	143.938.146	3.315.406	297	43	12.899
30-39	48.454	662.526.360	14.569.533	301	45	13.673
40-49	56.825	785.271.670	17.167.091	302	46	13.819
50-59	21.398	271.807.806	6.430.442	301	42	12.702
>=60	2.236	21.871.030	654.440	293	33	9.781
TOTALE	148.153	1.975.033.148	44.457.771	300	44	13.331
TOTALE						
<=19	1.650	17.053.580	466.839	283	37	10.336
20-24	30.404	481.518.253	9.148.970	301	53	15.837
25-29	53.997	1.034.803.129	16.481.513	305	63	19.164
30-39	136.439	2.747.963.226	41.574.198	305	66	20.141
40-49	118.217	2.344.044.338	35.993.895	304	65	19.828
50-59	50.548	1.041.806.649	15.357.497	304	68	20.610
>=60	3.870	60.827.112	1.145.843	296	53	15.718
TOTALE	395.125	7.728.016.287	120.168.755	304	64	19.558
C. Anno parziale						
Full time						
<=19	7.295	22.411.691	486.562	67	46	3.072
20-24	18.270	117.035.820	2.170.504	119	54	6.406
25-29	19.681	169.281.611	2.805.340	143	60	8.601
30-39	38.240	365.541.691	5.590.774	146	65	9.559
40-49	17.800	178.756.491	2.608.283	147	69	10.042
50-59	9.070	93.349.587	1.280.554	141	73	10.292
>=60	1.792	14.757.483	204.449	114	72	8.235
TOTALE	112.148	961.134.374	15.146.466	135	63	8.570
Part time						
<=19	5.191	12.807.214	408.062	79	31	2.467
20-24	15.687	70.511.262	1.889.181	120	37	4.495
25-29	14.480	78.968.711	1.981.306	137	40	5.454
30-39	34.678	201.786.368	5.022.131	145	40	5.819
40-49	23.187	134.591.723	3.500.622	151	38	5.805
50-59	9.041	51.224.541	1.349.119	149	38	5.666
>=60	2.283	10.661.878	317.426	139	34	4.670
TOTALE	104.547	560.551.697	14.467.847	138	39	5.362
TOTALE						
<=19	12.486	35.218.905	894.624	72	39	2.821
20-24	33.957	187.547.082	4.059.685	120	46	5.523
25-29	34.161	248.250.322	4.786.646	140	52	7.267
30-39	72.918	567.328.059	10.612.905	146	53	7.780
40-49	40.987	313.348.214	6.108.905	149	51	7.645
50-59	18.111	144.574.128	2.629.673	145	55	7.983
>=60	4.075	25.419.361	521.875	128	49	6.238
TOTALE	216.695	1.521.686.071	29.614.313	137	51	7.022

Fonte: elab. Veneto Lavoro su Osservatorio Inps sui lavoratori dipendenti (www.inps.it)

Graf. 2 - Distribuzione dei lavoratori in Veneto per genere, settimane lavorate e orario di lavoro



Fonte: elab. Veneto Lavoro su Osservatorio Inps sui lavoratori dipendenti (www.inps.it)

5. L'effetto dei contratti e delle qualifiche

In tab. 3, con riferimento agli occupati full time e per l'intero anno, si possono apprezzare le differenze determinate dalla tipologia contrattuale (tempo determinato/tempo indeterminato) e dalla qualifica.

Tab. 3 - Veneto, 2008. Lavoratori full time e con 52 settimane contributive, per tipologia contrattuale, qualifica e retribuzione media

	NUMERO LAVORATORI NELL'ANNO	RETRIBUZIONE NELL'ANNO	NUMERO GIORNATE RETRIBUITE NELL'ANNO	Retribuzione media giornaliera	Retribuzione media annua
Tempo determinato					
Operai	23.355	458.994.918	6.879.973	67	19.653
Impiegati	10.206	237.145.053	3.086.900	77	23.236
Quadri	233	13.640.231	72.057	189	58.542
Dirigenti	111	13.383.925	34.448	389	120.576
Apprendisti	22	340.463	6.643	51	15.476
Altro	104	2.184.146	31.696	69	21.001
TOTALE	34.031	725.688.736	10.111.717	72	21.324
Tempo indeterminato					
Operai	455.281	10.578.861.686	139.189.688	76	23.236
Impiegati	266.161	8.296.582.908	82.590.003	100	31.171
Quadri	26.544	1.638.543.311	8.264.877	198	61.729
Dirigenti	7.712	973.100.479	2.403.339	405	126.180
Apprendisti	50.024	849.116.868	15.350.395	55	16.974
Altro	922	50.911.959	286.169	178	55.219
TOTALE	806.644	22.387.117.211	248.084.471	90	27.753
TOTALE					
Operai	478.636	11.037.856.604	146.069.661	76	23.061
Impiegati	276.367	8.533.727.961	85.676.903	100	30.878
Quadri	26.777	1.652.183.542	8.336.934	198	61.702
Dirigenti	7.823	986.484.404	2.437.787	405	126.101
Apprendisti	50.046	849.457.331	15.357.038	55	16.974
Altro	1.026	53.096.105	317.865	167	51.751
TOTALE	840.675	23.112.805.947	258.196.188	90	27.493

Fonte: elab. Veneto Lavoro su Osservatorio Inps sui lavoratori dipendenti (www.inps.it)

Tab. 4 - Veneto, 2008. Lavoratori full time, a tempo indeterminato e con 52 settimane contributive, per qualifica e settore

	NUMERO LAVORATORI NELL'ANNO	RETRIBUZIONE NELL'ANNO	NUMERO GIORNATE RETRIBUITE NELL'ANNO	Retribuzione media giornaliera	Retribuzione media annua
Operai					
Energia, gas e acqua	3.537	117.215.278	1.101.055	106	33.140
Ind. estrattive, ind. manifatturiere per la trasf. di minerali; ind. chimiche	30.898	792.919.763	9.508.247	83	25.662
Ind. manifatturiere per la lav. e la trasf. dei metalli; meccanica di precisione	138.954	3.379.621.098	42.631.730	79	24.322
Ind. manifatturiere alimentari, tessili, pelli e cuoio, abbigliamento, del legno e altre ind. man.	113.587	2.468.038.727	34.852.014	71	21.728
Industria delle costruzioni e delle installazioni di impianti per l'edilizia	49.394	1.111.259.270	14.831.809	75	22.498
Commercio, pubblici esercizi e alberghi; riparazioni di beni di consumo e di veicoli	59.805	1.381.270.898	18.345.328	75	23.096
Trasporti e comunicazioni	28.090	691.289.171	8.560.602	81	24.610
Credito e assicurazioni, servizi prestati alle imprese; noleggio	16.187	355.544.675	4.864.590	73	21.965
Servizi pubblici e privati	14.829	281.702.806	4.494.313	63	18.997
TOTALE	455.281	10.578.861.686	139.189.688	76	23.236
Impiegati					
Energia, gas e acqua	4.704	182.216.284	1.465.535	124	38.736
Ind. estrattive, ind. manifatturiere per la trasf. di minerali; ind. chimiche	13.856	501.890.132	4.305.052	117	36.222
Ind. manifatturiere per la lav. e la trasf. dei metalli; meccanica di precisione	60.683	2.027.622.730	18.847.546	108	33.413
Ind. manifatturiere alimentari, tessili, pelli e cuoio, abbigliamento, del legno e altre ind. man.	37.858	1.177.061.603	11.756.196	100	31.091
Industria delle costruzioni e delle installazioni di impianti per l'edilizia	10.484	344.796.713	3.253.341	106	32.888
Commercio, pubblici esercizi e alberghi; riparazioni di beni di consumo e di veicoli	67.594	1.905.398.166	20.972.548	91	28.189
Trasporti e comunicazioni	9.193	317.572.409	2.846.472	112	34.545
Credito e assicurazioni, servizi prestati alle imprese; noleggio	41.228	1.304.126.153	12.811.098	102	31.632
Servizi pubblici e privati	20.561	535.898.718	6.332.215	85	26.064
TOTALE	266.161	8.296.582.908	82.590.003	100	31.171
Quadri					
Energia, gas e acqua	532	32.459.769	165.820	196	61.015
Ind. estrattive, ind. manifatturiere per la trasf. di minerali; ind. chimiche	1.906	120.545.985	593.411	203	63.246
Ind. manifatturiere per la lav. e la trasf. dei metalli; meccanica di precisione	4.046	249.855.354	1.259.329	198	61.754
Ind. manifatturiere alimentari, tessili, pelli e cuoio, abbigliamento, del legno e altre ind. man.	2.751	170.428.262	855.941	199	61.951
Industria delle costruzioni e delle installazioni di impianti per l'edilizia	267	17.005.130	83.109	205	63.690
Commercio, pubblici esercizi e alberghi; riparazioni di beni di consumo e di veicoli	3.849	224.275.377	1.197.689	187	58.268
Trasporti e comunicazioni	487	31.599.466	151.528	209	64.886
Credito e assicurazioni, servizi prestati alle imprese; noleggio	12.433	776.715.870	3.873.355	201	62.472
Servizi pubblici e privati	273	15.658.098	84.695	185	57.356
TOTALE	26.544	1.638.543.311	8.264.877	198	61.729
Dirigenti					
Energia, gas e acqua	117	13.312.365	36.478	365	113.781
Ind. estrattive, ind. manifatturiere per la trasf. di minerali; ind. chimiche	761	96.005.638	237.168	405	126.157
Ind. manifatturiere per la lav. e la trasf. dei metalli; meccanica di precisione	2.445	284.254.234	761.984	373	116.259
Ind. manifatturiere alimentari, tessili, pelli e cuoio, abbigliamento, del legno e altre ind. man.	1.486	183.874.645	463.044	397	123.738
Industria delle costruzioni e delle installazioni di impianti per l'edilizia	273	30.280.507	84.994	356	110.918
Commercio, pubblici esercizi e alberghi; riparazioni di beni di consumo e di veicoli	1.028	137.384.252	320.199	429	133.642
Trasporti e comunicazioni	136	18.858.901	42.387	445	138.668
Credito e assicurazioni, servizi prestati alle imprese; noleggio	1.113	172.158.447	347.022	496	154.680
Servizi pubblici e privati	353	36.971.490	110.063	336	104.735
TOTALE	7.712	973.100.479	2.403.339	405	126.180
Apprendisti					
Energia, gas e acqua	54	1.133.191	16.598	68	20.985
Ind. estrattive, ind. manifatturiere per la trasf. di minerali; ind. chimiche	1.123	19.856.898	345.670	57	17.682
Ind. manifatturiere per la lav. e la trasf. dei metalli; meccanica di precisione	10.767	183.543.433	3.304.326	56	17.047
Ind. manifatturiere alimentari, tessili, pelli e cuoio, abbigliamento, del legno e altre ind. man.	7.496	118.775.341	2.296.322	52	15.845
Industria delle costruzioni e delle installazioni di impianti per l'edilizia	7.899	128.115.690	2.395.381	53	16.219
Commercio, pubblici esercizi e alberghi; riparazioni di beni di consumo e di veicoli	13.684	241.927.109	4.213.891	57	17.680
Trasporti e comunicazioni	580	11.078.907	177.699	62	19.102
Credito e assicurazioni, servizi prestati alle imprese; noleggio	5.489	106.545.390	1.698.570	63	19.411
Servizi pubblici e privati	2.932	38.140.909	901.938	42	13.008
TOTALE	50.024	849.116.868	15.350.395	55	16.974
Altro					
Ind. manifatturiere alimentari, tessili, pelli e cuoio, abbigliamento, del legno e altre ind. man.	328	24.756.630	101.989	243	75.478
Commercio, pubblici esercizi e alberghi; riparazioni di beni di consumo e di veicoli	1	28.341	290	98	28.341
Trasporti e comunicazioni	501	20.985.010	155.224	135	41.886
Credito e assicurazioni, servizi prestati alle imprese; noleggio	11	583.312	3.418	171	53.028
Servizi pubblici e privati	81	4.558.666	25.248	181	56.280
TOTALE	922	50.911.959	286.169	178	55.219
TOTALE					
Energia, gas e acqua	8.944	346.336.887	2.785.486	124	38.723
Ind. estrattive, ind. manifatturiere per la trasf. di minerali; ind. chimiche	48.544	1.531.218.416	14.989.548	102	31.543
Ind. manifatturiere per la lav. e la trasf. dei metalli; meccanica di precisione	216.895	6.124.896.849	66.804.915	92	28.239
Ind. manifatturiere alimentari, tessili, pelli e cuoio, abbigliamento, del legno e altre ind. man.	163.506	4.142.935.208	50.325.506	82	25.338
Industria delle costruzioni e delle installazioni di impianti per l'edilizia	68.317	1.631.457.310	20.648.634	79	23.881
Commercio, pubblici esercizi e alberghi; riparazioni di beni di consumo e di veicoli	145.961	3.890.284.143	45.049.945	86	26.653
Trasporti e comunicazioni	38.987	1.091.383.864	11.933.912	91	27.994
Credito e assicurazioni, servizi prestati alle imprese; noleggio	76.461	2.715.673.847	23.598.053	115	35.517
Servizi pubblici e privati	39.029	912.930.687	11.948.472	76	23.391
TOTALE	806.644	22.387.117.211	248.084.471	90	27.753

Fonte: elab. Veneto Lavoro su Osservatorio Inps sui lavoratori dipendenti (www.inps.it)

La retribuzione media varia fortemente tra il minimo degli apprendisti (quasi 17.000 euro annui) e il massimo dei dirigenti (126.000).

Per il gruppo più numeroso, quello degli operai, la retribuzione media nel 2008 è risultata pari a 23.061 euro, corrispondenti ad una media giornaliera di 76 euro.

Significativa appare pure la differenza tra tempo indeterminato e tempo determinato: a parità di qualifica (operai) si va dai 23.236 euro del tempo indeterminato ai 19.651 del tempo determinato.

6. L'effetto settore

La tab. 4 propone per gli occupati a tempo indeterminato, anno pieno e full time, l'analisi per settore e qualifica.

Per gli operai i livelli più bassi si registrano nell'ambito dei servizi pubblici⁴ e privati: la retribuzione annua arriva a malapena a 19.000 euro. I livelli più alti sono quelli dei lavoratori di energia/gas/acqua (operai: 33.140 euro) e delle estrattive-chimiche (quasi 26.000).

Per gli impiegati si va da una retribuzione media annua di 26.000 euro nel settore dei servizi pubblici e privati a quella di quasi 39.000 euro sempre nel comparto dell'energia, gas, acqua.

Più omogenei, tra i diversi settori, i dati relativi ai quadri: la retribuzione media oscilla tra 57.356 euro (servizi pubblici e privati) e 64.886 (trasporti e comunicazioni).

Tra i dirigenti la retribuzione media più alta è osservata nel settore del credito (154.680 euro).

Gli apprendisti, infine, percepiscono una retribuzione media sempre inferiore ai 20.000 euro annui (salvo il solito comparto di energia/gas/acqua), arrivando al minimo di 13.008 euro nei servizi pubblici e privati.

Tab. 5 - Veneto, 2008. Operai dell'industria manifatturiera full time, a tempo indeterminato e con 52 settimane contributive, per genere ed età

	NUMERO LAVORATORI NELL'ANNO	RETRIBUZIONE NELL'ANNO	NUMERO GIORNATE RETRIBUITE NELL'ANNO	Retribuzione media giornaliera	Retribuzione media annua
Maschi					
<=19	223	4.108.096	68.071	60	18.422
20-24	6.688	138.774.853	2.055.684	68	20.750
25-29	13.237	303.512.707	4.074.518	74	22.929
30-39	41.108	1.025.329.378	12.631.695	81	24.942
40-49	38.177	997.416.341	11.727.278	85	26.126
50-59	18.197	482.715.640	5.582.231	86	26.527
>=60	879	21.213.397	266.316	80	24.134
TOTALE	118.509	2.973.070.412	36.405.793	82	25.087
Femmine					
<=19	11	177.344	3.360	53	16.122
20-24	751	13.700.774	228.734	60	18.243
25-29	2.352	43.857.152	716.475	61	18.647
30-39	7.920	155.166.698	2.412.348	64	19.592
40-49	6.521	133.885.567	1.990.067	67	20.531
50-59	2.792	57.753.677	845.803	68	20.685
>=60	98	2.009.474	29.150	69	20.505
TOTALE	20.445	406.550.686	6.225.937	65	19.885
TOTALE					
<=19	234	4.285.440	71.431	60	18.314
20-24	7.439	152.475.627	2.284.418	67	20.497
25-29	15.589	347.369.859	4.790.993	73	22.283
30-39	49.028	1.180.496.076	15.044.043	78	24.078
40-49	44.698	1.131.301.908	13.717.345	82	25.310
50-59	20.989	540.469.317	6.428.034	84	25.750
>=60	977	23.222.871	295.466	79	23.770
TOTALE	138.954	3.379.621.098	42.631.730	79	24.322

Fonte: elab. Veneto Lavoro su Osservatorio Inps sui lavoratori dipendenti (www.inps.it)

4. Limitatamente agli assicurati Inps.

Tab. 6 - Veneto, 2008. Impiegati del settore del credito, full time, a tempo indeterminato e con 52 settimane contributive, per genere ed età

	NUMERO LAVORATORI NELL'ANNO	RETRIBUZIONE NELL'ANNO	NUMERO GIORNATE RETRIBUITE NELL'ANNO	Retribuzione media giornaliera	Retribuzione media annua
Maschi					
20-24	327	8.318.540	101.554	82	25.439
25-29	2.173	61.415.339	675.799	91	28.263
30-39	7.501	250.227.678	2.334.487	107	33.359
40-49	4.936	199.597.289	1.535.778	130	40.437
50-59	2.845	124.726.517	885.472	141	43.841
>=60	204	8.748.359	63.468	138	42.884
TOTALE	17.986	653.033.722	5.596.558	117	36.308
Femmine					
20-24	947	20.514.518	293.748	70	21.663
25-29	5.067	122.890.402	1.574.320	78	24.253
30-39	9.967	275.082.725	3.090.373	89	27.599
40-49	5.022	156.905.666	1.559.965	101	31.244
50-59	2.163	73.311.292	672.564	109	33.893
>=60	76	2.387.828	23.570	101	31.419
TOTALE	23.242	651.092.431	7.214.540	90	28.014
TOTALE					
20-24	1.274	28.833.058	395.302	73	22.632
25-29	7.240	184.305.741	2.250.119	82	25.457
30-39	17.468	525.310.403	5.424.860	97	30.073
40-49	9.958	356.502.955	3.095.743	115	35.801
50-59	5.008	198.037.809	1.558.036	127	39.544
>=60	280	11.136.187	87.038	128	39.772
TOTALE	41.228	1.304.126.153	12.811.098	102	31.632

Fonte: elab. Veneto Lavoro su Osservatorio Inps sui lavoratori dipendenti (www.inps.it)

Le tabb. 5 e 6 sono finalizzate ad indagare, a parità di settore, di tipologia contrattuale e di qualifica, le differenze retributive esistenti per genere e classe d'età. Nello specifico sono analizzati due gruppi: gli operai del settore meccanico e gli impiegati del credito-servizi alle imprese.

L'anzianità conta significativamente: per gli operai della meccanica la retribuzione media di un giovane (20-24 anni) è del 20% inferiore a quella di un operaio cinquantenne; la differenza è ancora più marcata (oltre il 40%) per gli impiegati del credito-servizi alle imprese.

Quanto al genere, la differenza retributiva tra maschi e femmine emerge sempre, anche per le età più giovani: tra i ventenni è circa del 15% sia tra gli operai meccanici che tra gli impiegati del credito-servizi alle imprese; tra i quarantenni/cinquantenni supera, in entrambi i casi, il 20%.