

CRISI AZIENDALI L'impatto occupazionale

Report
SETTEMBRE 2011

a cura
della Direzione Regionale Lavoro
e di Veneto Lavoro

La raccolta e l'elaborazione delle informazioni presentate in questo Report sono state possibili grazie alla collaborazione tra Regione del Veneto – Direzione Lavoro, Veneto Lavoro e le Amministrazioni provinciali.

Questo Report è stato chiuso con le informazioni disponibili al 15 ottobre 2011.

1. DATI DI SINTESI

I dati disponibili sulle crisi aziendali continuano a confermare il trend di riduzione dei nuovi ingressi di aziende in stato di crisi nonché delle ore autorizzate di cassa integrazione. A questi segnali positivi continua a contrapporsi la crescita dei licenziamenti collettivi - che rappresentano l'epilogo delle crisi aziendali già in essere - con i conseguenti flussi di iscrizione di lavoratori in lista di mobilità. Si osserva inoltre anche una ripresa dei licenziamenti individuali.

Con qualche maggiore dettaglio possiamo mettere in evidenza che (**tab.1.1**):

- il numero di imprese che hanno annunciato l'avvio delle procedure di crisi risulta anche nel mese di settembre diminuito rispetto a settembre 2010 e sono pure diminuiti i lavoratori coinvolti; lo stesso si osserva per le aziende - e relativi lavoratori - che hanno concluso gli accordi sindacali per la gestione delle crisi; questi dati mensili sono in linea con le tendenze osservate nell'arco dei nove mesi da gennaio a settembre;
- il numero complessivo di ore di cig autorizzate è in significativa riduzione: tra gennaio e settembre è risultato pari a circa 64 ml. di ore contro oltre 100 ml. nel corrispondente periodo 2010 (nel corrispondente periodo del 2009 erano state pari a quasi 60 ml.);
- in crescita significativa risulta il numero dei licenziamenti collettivi (+27% nel periodo gennaio-settembre 2011 rispetto all'analogo del 2010);
- il numero dei licenziamenti individuali a settembre, rispetto al corrispondente mese del 2010, è significativamente cresciuto, riducendo così la preesistente tendenza alla riduzione osservata nella prima parte del 2011: nel complesso dei 9 mesi si registra ancora una leggera contrazione (-1,4%).

Tab. 1.1 – Crisi aziendali in Veneto. Dati di sintesi

	Set 2010	Set 2011	Gen-set 2009	Gen-set 2010	Gen-set 2011	Var. % Gen-set 2011/ Gen-set 2010
1. Aperture di crisi						
Aziende	121	80	851	1.075	790	-26,5%
Lavoratori	2.914	1.649	23.150	22.672	14.474	-36,2%
2. Accordi conclusi						
Aziende	94	83	799	957	690	-27,9%
Lavoratori	3.130	1.923	28.811	29.925	18.369	-38,6%
3. Ore autorizzate di Cig						
Ordinaria	1.704.608	1.524.333	34.609.439	23.666.931	14.715.646	-37,8%
Straordinaria	8.444.661	3.017.773	8.679.922	45.762.134	28.493.472	-37,7%
Deroga	5.139.103	3.358.889	7.417.495	31.084.445	21.010.816	-32,4%
Totale	15.288.372	7.900.995	50.706.856	100.513.510	64.219.934	-36,1%
4. Ingressi in lista di mobilità						
Legge 223/91	1.427	1.665	7.663	7.465	9.459	26,7%
Legge 236/93	2.664	3.352	17.668	17.374	17.123	-1,4%
Totale	4.091	5.017	25.331	24.839	26.582	7,0%

Fonte: elab. Veneto Lavoro

2. L'ANNUNCIO DELLE CRISI: LE PROCEDURE APERTE (L. 223/1991)

Il primo atto per la formalizzazione di una "crisi aziendale"¹ è rappresentato dall'apertura di una specifica procedura tramite una comunicazione dell'azienda alle rappresentanze sindacali, all'Inps e alla Commissione provinciale del lavoro competente.² In tale comunicazione devono essere riportati i motivi che determinano la situazione di difficoltà, nonché il numero, la collocazione aziendale e i profili professionali del personale che presumibilmente verrà interessato. Non si tratta ancora di una precisa quantificazione degli effetti occupazionali che si realizzeranno ma di una prima indicazione sull'impatto presunto. La variazione nella numerosità e nell'intensità di tali segnali è un indicatore della congiuntura e della sua evoluzione.

Tab. 2.1 – Aperture di crisi. Aziende e lavoratori coinvolti per mese. Anni 2008-2011

		Belluno	Padova	Rovigo	Treviso	Venezia	Verona	Vicenza	Totale
Aziende									
2008	Totale	14	82	13	68	80	68	10	335
2009	Totale	73	278	56	207	242	128	205	1.189
2010	Gennaio	2	26	6	28	20	9	16	107
	Febbraio	4	27	7	34	29	7	22	130
	Marzo	5	30	5	34	26	6	16	122
	Aprile	5	35	6	34	27	16	23	146
	Maggio	4	19	7	28	18	13	30	119
	Giugno	7	31	4	25	28	15	22	132
	Luglio	8	36	3	32	22	15	24	140
	Agosto	2	18	7	10	12	3	6	58
	Settembre	4	32	9	27	16	12	21	121
	Ottobre	2	25	7	22	24	14	36	130
	Novembre	7	27	5	16	20	17	24	116
	Dicembre	1	22	8	10	34	13	16	104
		Totale	51	328	74	300	276	140	256
	Totale gen-set	41	254	54	252	198	96	180	1.075
2011	Gennaio	3	32	3	26	16	10	19	109
	Febbraio	1	15	7	36	19	16	17	111
	Marzo	3	26	2	21	17	7	28	104
	Aprile	2	17	7	30	14	7	14	91
	Maggio	5	28	3	15	20	8	13	92
	Giugno	2	21	7	12	26	10	20	98
	Luglio	1	15	2	13	15	12	12	70
	Agosto	1	3	7	3	7	9	5	35
	Settembre	2	19	9	8	20	12	10	80
		Totale gen-set	20	176	47	164	154	91	138
Lavoratori coinvolti									
2008	Totale	511	1.150	476	1.125	2.025	1.326	104	6.717
2009	Totale	1.906	6.931	2.770	6.057	7.495	2.695	3.134	30.988
2010	Gennaio	58	1.131	115	247	945	130	134	2.760
	Febbraio	58	254	77	346	576	64	287	1.662
	Marzo	80	1.331	122	699	718	103	476	3.529
	Aprile	193	645	81	464	471	181	362	2.397
	Maggio	75	436	203	464	907	125	410	2.620
	Giugno	150	386	60	469	567	293	363	2.288
	Luglio	76	701	90	489	570	501	250	2.677
	Agosto	62	231	952	180	146	52	202	1.825
	Settembre	62	939	428	577	403	140	365	2.914
	Ottobre	12	371	76	327	764	317	365	2.232
	Novembre	176	600	87	500	409	109	429	2.310
	Dicembre	6	818	98	43	851	281	123	2.220
		Totale	1.008	7.843	2.389	4.805	7.327	2.296	3.766
	Totale gen-set	814	6.054	2.128	3.935	5.303	1.589	2.849	22.672
2011	Gennaio	42	762	44	302	260	166	159	1.735
	Febbraio	11	201	97	677	544	640	210	2.380
	Marzo	16	320	79	392	323	118	361	1.609
	Aprile	43	313	102	316	314	59	206	1.353
	Maggio	66	460	66	251	802	50	242	1.937
	Giugno	11	194	480	209	495	183	347	1.919
	Luglio	2	361	28	269	429	128	185	1.402
	Agosto	21	36	176	32	83	109	33	490
	Settembre	14	292	510	142	478	132	81	1.649
		Totale gen-set	226	2.939	1.582	2.590	3.728	1.585	1.824

Fonte: elab. Veneto Lavoro su dati Amm.ni provinciali

1. Non si intende per tale una difficoltà momentanea collegata a problemi di mercato di natura transitoria.

2. Nei casi di aziende con stabilimenti localizzati in più province l'apertura della crisi è segnalata a livello regionale; nei casi di aziende con stabilimenti localizzati in più regioni l'apertura della crisi è segnalata a livello nazionale.

In **tab. 2.1** si riportano per provincia e per mese il numero delle aziende che hanno annunciato l'apertura di una procedura di crisi e il numero dei lavoratori presumibilmente interessati dai successivi provvedimenti (cigs e/o licenziamento e messa in mobilità).

Tab. 2.2 – Aperture di crisi per settore, dimensione aziendale, istituto previsto e problematica. Unità locali e lavoratori coinvolti. Gennaio-settembre 2011

	Bl	Pd	Ro	Tv	Ve	Vr	Vi	Totale
A. Unità locali								
1. Settore								
ABBIGLIAMENTO	0	7	1	21	1	0	9	39
AGRICOLTURA	0	1	0	0	0	0	0	1
ALBERGHI	0	3	0	0	1	0	0	4
ALIMENTARI	0	2	2	5	5	10	1	25
CALZATURE	0	0	0	1	5	2	0	8
CARTA	1	4	0	1	1	0	1	8
CEMENTO	0	4	0	0	1	0	2	7
CERAMICA	1	0	0	1	0	0	0	2
CHIMICA	0	0	7	3	9	1	3	23
COMMERCIO	4	8	5	3	5	20	3	48
COOPERATIVE	0	4	1	0	6	1	0	12
CUOIO E PELLI	0	1	0	0	0	3	13	17
EDILIZIA	0	10	4	12	6	4	1	37
GOMMA E MATERIE PLASTICHE	0	7	0	1	4	1	4	17
GRAFICA ED EDITORIALE	0	3	1	3	1	7	3	18
LAPIDEI	0	0	0	0	0	2	4	6
LATERIZI	0	1	2	5	1	0	0	9
LAVANDERIE	0	5	0	0	0	0	0	5
LEGNO E ARREDAMENTO	1	6	0	52	16	4	7	86
METALMECCANICA	3	73	17	41	51	27	62	274
OCCHIALERIA	7	0	0	0	0	0	0	7
OREFICERIA	0	2	0	1	0	0	10	13
PUBBLICI ESERCIZI	1	0	2	0	6	1	1	11
RISTORAZIONE	0	4	0	1	0	0	0	5
TERZIARIO	1	15	0	1	18	1	6	42
TESSILE	0	6	4	1	12	3	3	29
TRASPORTO E SPEDIZIONE MERCI	0	4	0	1	3	0	0	8
VETRO	1	3	1	3	4	1	2	15
Non indicato	0	3	0	7	0	3	3	16
Totale	20	176	47	164	156	91	138	792
2. Dimensione aziendale								
Fino a 50 dip.	9	114	37	76	107	62	88	493
Oltre 50 dip.	2	41	10	49	47	25	45	219
Non indicato	9	21	0	39	2	4	5	80
Totale	20	176	47	164	156	91	138	792
3. Istituto previsto								
Cigs	2	35	24	75	52	0	0	188
Mobilità l. 223/91	18	137	23	74	100	84	114	550
Entrambi	0	4	0	15	4	7	24	54
Totale	20	176	47	164	156	91	138	792
4. Problematica aziendale								
Chiusura per decisione aziendale	0	14	3	7	9	13	16	62
Chiusura per fallimento/proc. conc.	4	24	6	16	13	9	18	90
Riduzione per cessazione appalto	0	1	0	0	9	0	0	10
Riduzione per chiusura ramo	0	4	1	0	22	5	5	37
Riduzione per crisi di mercato	9	103	11	132	59	58	17	389
Riduzione per ristruttur./riorganizz.	7	11	2	2	9	6	67	104
Altro	0	19	24	7	35	0	15	100
Totale	20	176	47	164	156	91	138	792
B. Lavoratori coinvolti								
Organico unità locali	495	8.400	2.785	7.454	9.463	6.140	9.308	44.045
Previsione lavoratori coinvolti	226	2.939	1.582	2.590	3.728	1.585	1.824	14.474
Quota % lavoratori coinvolti*	21,8	33,4	56,8	32,7	39,2	25,4	19,4	31,8

Fonte: elab. Veneto Lavoro su dati Amm.ni provinciali

Il numero di imprese segnalate in situazione di difficoltà a settembre 2011 (80) risulta inferiore rispetto a quello del corrispondente mese dell'anno precedente (121) mentre i lavoratori potenzialmente coinvolti risultano scesi a 1.649 (dai 2.914 di settembre 2010).

Ulteriori dettagli si ricavano da **tab. 2.2**. Emerge come le difficoltà produttive continuano sempre a interessare in misura rilevante il metalmeccanico (274 imprese su 792 nel periodo gennaio-settembre 2011), nonché in generale le aziende di minore dimensione (493 hanno meno di 50 dipendenti), e siano collegate per lo più a crisi di mercato o a riorganizzazioni aziendali che prospettano riduzioni strutturali di personale. Per 188 unità locali si prevede il ricorso alla Cigs mentre per 550 si prevede il ricorso alla mobilità.

3. LE CRISI FORMALIZZATE: I VERBALI DI ACCORDO

Una volta formalizzata la crisi, si passa dalla generica previsione delle ricadute occupazionali alla puntuale identificazione dei lavoratori interessati e degli strumenti di welfare impiegabili, attivando la fase del negoziato. La procedura si conclude con l'accordo (o il mancato accordo) tra azienda e parti sociali. Il mancato accordo comporta un aggravio di costi per l'azienda che intende procedere ai licenziamenti collettivi.

Tab. 3.1 – Procedure concluse di crisi aziendale con accordi o mancati accordi per mese. Anni 2009-2011

		A livello provinciale							A livello regionale	A livello nazionale	Totale	
		Bl	Pd	Ro	Tv	Ve	Vr	Vi				
Aziende												
2009	Totale	67	249	56	129	191	155	233	4	57	1.141	
2010	Gennaio	4	25	3	11	14	18	19	0	8	102	
	Febbraio	1	22	9	15	26	23	19	0	3	118	
	Marzo	5	29	2	26	22	26	28	0	5	143	
	Aprile	6	28	6	14	13	23	14	2	4	110	
	Maggio	4	18	8	13	26	9	14	3	5	100	
	Giugno	6	30	6	8	17	20	21	1	4	113	
	Luglio	9	35	4	9	23	12	14	3	3	112	
	Agosto	1	16	7	1	13	18	3	2	4	65	
	Settembre	4	19	7	16	19	10	12	0	7	94	
	Ottobre	4	25	5	9	13	17	9	1	6	89	
	Novembre	5	19	9	6	25	13	9	1	10	97	
	Dicembre	2	23	8	5	18	16	12	0	4	88	
		Totale	51	289	74	133	229	205	174	13	63	1.231
	Totale gen-set	40	222	52	113	173	159	144	11	43	957	
2011	Gennaio	4	23	2	9	18	16	6	0	5	83	
	Febbraio	0	21	6	13	16	17	3	1	3	80	
	Marzo	3	27	3	8	24	18	6	2	4	95	
	Aprile	0	15	4	7	12	10	9	0	4	61	
	Maggio	6	28	7	7	13	23	4	4	3	95	
	Giugno	3	20	7	3	23	16	8	1	4	85	
	Luglio	2	19	2	3	17	10	5	0	10	68	
	Agosto	0	5	6	4	4	14	2	0	5	40	
	Settembre	1	16	8	9	19	15	8	0	7	83	
		Totale gen-set	19	174	45	63	146	139	51	8	45	690
	Lavoratori previsti											
	2009	Totale	1.629	7.190	2.790	4.381	5.097	6.634	9.138	306	4.675	41.840
	2010	Gennaio	125	898	30	441	339	616	916	0	742	4.107
Febbraio		18	795	137	477	441	759	519	0	19	3.165	
Marzo		64	927	36	664	587	618	1.175	0	547	4.618	
Aprile		227	949	149	325	128	820	481	327	511	3.917	
Maggio		62	328	200	414	841	219	347	114	316	2.841	
Giugno		120	649	97	144	285	286	981	34	80	2.676	
Luglio		96	842	96	141	568	381	752	80	168	3.124	
Agosto		47	222	955	25	197	270	91	119	421	2.347	
Settembre		62	188	507	437	533	162	368	0	873	3.130	
Ottobre		120	703	83	190	481	529	294	26	121	2.547	
Novembre		121	399	113	190	471	200	297	13	617	2.421	
Dicembre		11	729	89	210	332	531	399	0	109	2.410	
		Totale	1.073	7.629	2.492	3.658	5.203	5.391	6.620	713	4.524	37.303
	Totale gen-set	821	5.798	2.207	3.068	3.919	4.131	5.630	674	3.677	29.925	
2011	Gennaio	91	773	31	177	345	564	316	0	141	2.438	
	Febbraio	0	300	96	470	231	485	31	14	29	1.656	
	Marzo	24	485	25	216	792	293	142	63	517	2.557	
	Aprile	0	334	103	74	164	256	319	0	262	1.512	
	Maggio	83	470	135	149	585	571	138	29	57	2.217	
	Giugno	54	218	511	58	755	541	232	40	30	2.439	
	Luglio	11	675	28	36	220	98	134	0	528	1.730	
	Agosto	0	97	161	182	45	401	62	0	949	1.897	
	Settembre	21	166	504	173	326	255	239	0	239	1.923	
		Totale gen-set	284	3.518	1.594	1.535	3.463	3.464	1613	146	2752	18.369

Fonte: elab. Veneto Lavoro su dati Amm.ni provinciali

Nel mese di settembre 2011, secondo i dati evidenziati in **tab. 3.1**, sono state concluse 83 procedure di crisi con 1.923 lavoratori coinvolti; nel settembre 2010 le procedure di crisi concluse erano state 94 con 3.130 lavoratori coinvolti.

Il profilo delle aziende giunte a concludere la procedura di crisi (**tab. 3.2**) ricalca quello già emerso dall'esame delle aperture per quanto riguarda i settori coinvolti mentre tra le motivazioni acquistano ancora maggiore rilevanza le riduzioni per crisi di mercato.

Tab. 3.2 – Procedure concluse di crisi aziendale con accordi o mancati accordi per settore, dimensione aziendale e problematica. Unità locali e lavoratori coinvolti. Gennaio-settembre 2011

	A livello provinciale							A livello regionale	A livello nazionale	Totale
	Bl	Pd	Ro	Tv	Ve	Vr	Vi			
A. Unità locali										
1. Settore										
ABBIGLIAMENTO	0	5	1	9	1	1	3	0	0	20
AGRICOLTURA	0	2	0	0	0	0	0	0	0	2
ALBERGHI	0	1	1	0	1	0	0	0	0	3
ALIMENTARI	0	2	0	1	7	9	3	0	0	22
CALZATURE	0	1	0	1	5	3	0	0	0	10
CARTA	1	3	0	0	0	1	0	0	0	5
CEMENTO	0	4	0	0	1	4	0	0	0	9
CERAMICA	1	0	0	0	0	1	0	0	0	2
CHIMICA	0	0	6	0	9	2	1	0	0	18
COMMERCIO	2	9	5	2	7	16	0	0	0	41
COOPERATIVE	0	2	1	0	3	0	0	0	0	6
CUOIO E PELLI	0	1	0	0	0	4	5	0	0	10
EDILIZIA	0	10	4	12	5	6	4	0	0	41
GAS	0	0	0	0	1	0	0	0	0	1
GOMMA E MATERIE PLASTICHE	1	7	0	1	4	3	4	0	0	20
GRAFICA ED EDITORIALE	0	3	1	0	1	10	2	1	0	18
LAPIDEI	0	0	0	0	0	5	1	0	0	6
LATERIZI	0	0	2	1	0	0	1	0	0	4
LAVANDERIE	0	4	0	0	0	2	0	0	0	6
LEGNO E ARREDAMENTO	1	10	0	13	14	16	2	0	0	56
METALMECCANICA	3	73	17	20	50	45	19	0	1	228
OCCHIALERIA	8	0	0	0	0	0	0	0	0	8
OREFICERIA	0	2	0	1	0	0	5	0	0	8
PUBBLICI ESERCIZI	1	0	2	0	4	0	1	0	0	8
RISTORAZIONE	0	3	0	1	0	0	0	0	0	4
TERZIARIO	1	17	0	0	14	3	0	0	0	35
TESSILE	0	7	4	0	13	4	0	0	0	28
TRASPORTO E SPEDIZIONE MERCI	0	3	0	0	3	2	0	0	0	8
VETRO	0	2	1	0	5	2	0	0	0	10
Non indicato	0	3	0	1	0	0	0	8	62	74
Totale	19	174	45	63	148	139	51	9	63	711
2. Dimensione aziendale										
Fino a 50 dip.	8	103	35	0	98	90	41	8	26	409
Oltre 50 dip.	1	49	10	0	48	45	7	1	11	172
Non indicato	10	22	0	63	2	4	3	0	26	130
Totale	19	174	45	63	148	139	51	9	63	711
3. Problematica aziendale										
Chiusura per decisione aziendale	1	12	4	0	5	15	2	0	3	42
Chiusura per fallimento/proc. conc.	4	28	5	1	13	18	3	1	3	76
Riduzione per cessazione appalto	0	0	0	0	5	0	0	0	0	5
Riduzione per crisi di mercato	7	93	9	53	56	89	5	0	2	314
Riduzione per ristruttur./riorganizz.	7	6	2	0	8	4	2	1	10	40
Riduzione per chiusura ramo	0	4	1	0	20	13	2	0	6	46
Altro	0	31	24	9	41	0	37	7	39	188
Totale	19	174	45	63	148	139	51	9	63	711
B. Lavoratori previsti										
- Solo in Cigs	23	1.257	1.238	1.529	1.798	1.638	1.531	146	2.752	11.912
- Solo in Mobilità I. 223/90	261	1.590	257	6	1.490	1.725	29	0	0	5.358
- In Cigs e in Mobilità I. 223/90	0	671	99	0	175	101	53	0	0	1.099
Totale lavoratori previsti	284	3.518	1.594	1.535	3.463	3.464	1.613	146	2.752	18.369
Organico unità locali	415	9.884	2.729	0	10.746	12.799	1.683	247	3.256	41.759
Quota % lavoratori coinvolti*	25,5	32,2	58,4	-	32,1	26,4	87,0	59,1	61,1	36,7

* Quota calcolata per le sole procedure che hanno fornito il dato sull'organico dell'unità locale.

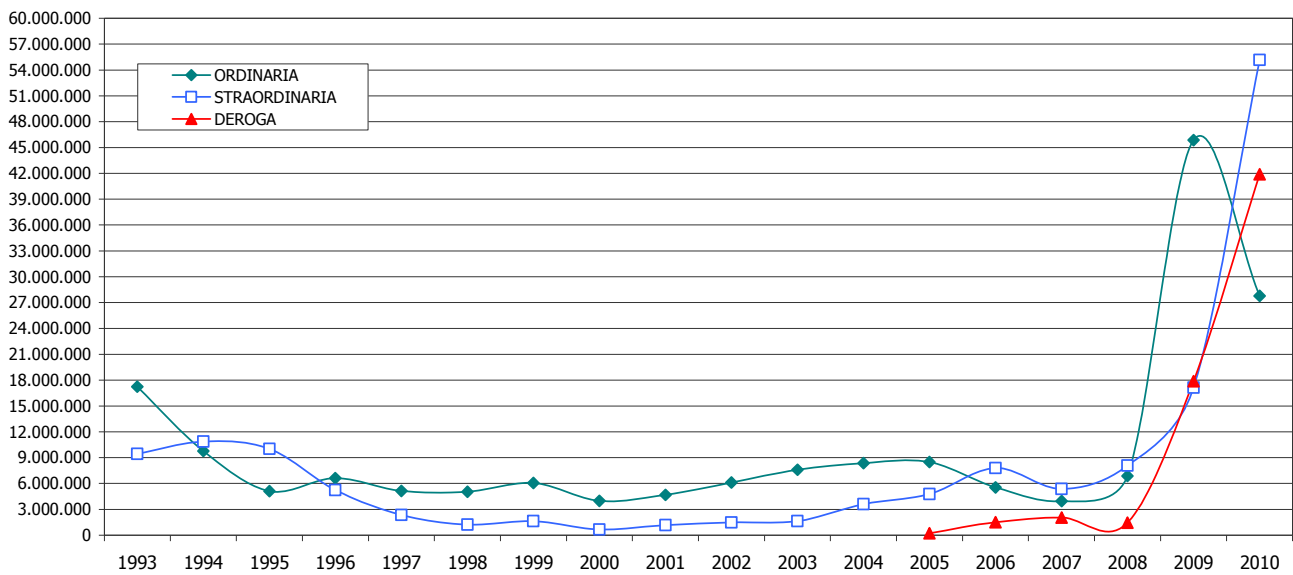
Fonte: elab. Veneto Lavoro su dati Amm.ni provinciali

4. LE ORE AUTORIZZATE DI CASSA INTEGRAZIONE GUADAGNI (CIG)

L'analisi di lungo periodo (graf. 4.1) evidenzia che l'ammontare complessivo di ore di cassa integrazione (cig) autorizzate nel 2009 e nel 2010 è stato largamente superiore a quello osservato nel picco precedente (1993-1994), per quanto il confronto sia "viziato" dalla diversità degli universi di riferimento (negli ultimi anni, infatti, anche le piccole imprese hanno potuto accedere alla cig *sub specie* "cig in deroga").

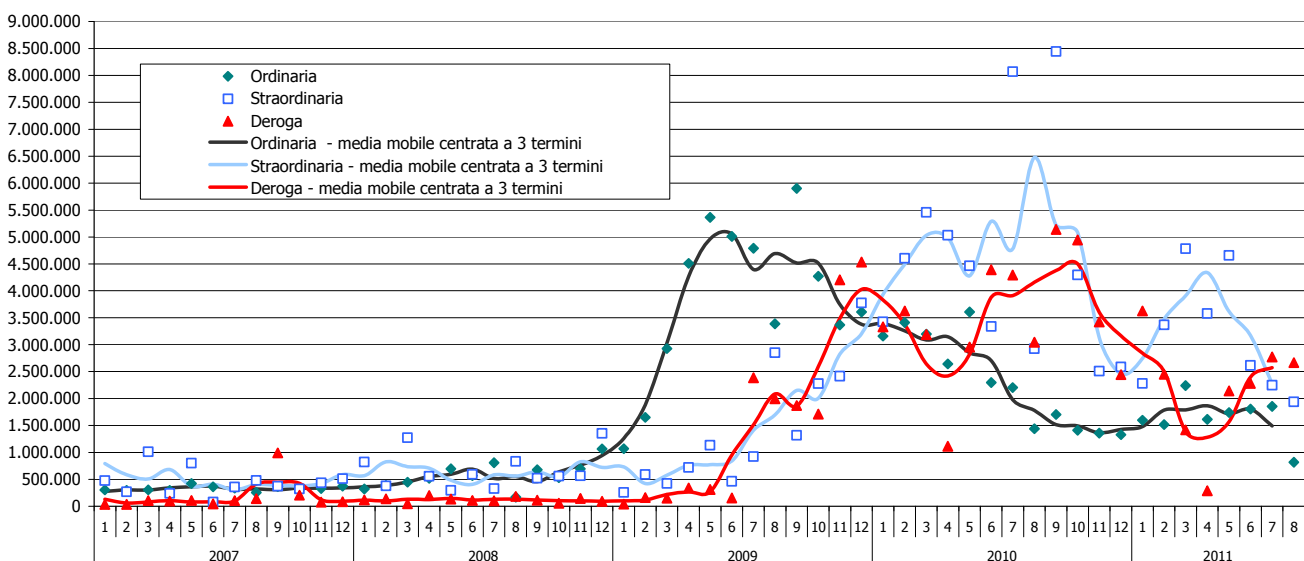
Nel 2010 le ore autorizzate in Veneto sono state pari a quasi 125 milioni, articolate in 55 milioni di cigs, 28 milioni di cigo e 42 milioni di cig in deroga: è stata registrata, rispetto al 2009, una decisa riduzione della cig ordinaria (cigo), mentre per la cig straordinaria (cigs) si è avuta l'attesa accelerazione, determinata anche dal passaggio di diverse aziende dalla cigo alla cigs (tabb. 4.1 e 4.2).

Graf. 4.1 – Cassa integrazione. Ore autorizzate. Anni 1993-2010



Fonte: elab. Veneto Lavoro su dati Inps

Graf. 4.2 – Cassa integrazione. Ore autorizzate per mese. Anni 2007-2011



Fonte: elab. Veneto Lavoro su dati Inps

Tab. 4.1 – Ore di cassa integrazione autorizzate in Italia e in Veneto. Anni 2005-2011

		Ordinaria		Straordinaria				Deroga				Totale
		Industria	Edilizia	Industria	Edilizia	Artigianato	Altro	Industria	Edilizia	Artigianato	Altro	
A. Veneto												
2005	Totale	5.594.503	2.900.007	4.722.749	35.712	15.113	20.868	94.350	0	139.446	7.571	13.530.319
2006	Totale	3.100.400	2.455.766	7.619.699	9.384	120.073	44.737	432.608	0	1.072.751	8.664	14.864.082
2007	Totale	2.348.119	1.619.385	5.225.071	33.064	11.362	89.613	239.845	4.940	702.284	1.091.988	11.365.671
2008	Totale	4.568.016	2.323.888	7.894.483	7.792	1.467	182.507	409.789	304	971.698	69.714	16.429.658
2009	Totale	40.475.830	5.379.294	16.384.405	98.577	32.136	630.839	2.529.763	50.135	13.274.515	2.016.875	80.872.369
2010	Gennaio	2.886.039	273.509	3.280.344	5.700	29.120	107.610	159.998	12.404	2.948.868	210.349	9.913.941
	Febbraio	3.015.671	398.199	4.240.687	85.504	1.056	277.425	213.143	8.834	3.269.260	135.038	11.644.817
	Marzo	2.558.410	637.327	5.337.281	36.522	0	82.736	467.535	9.440	2.245.780	464.170	11.839.201
	Aprile	1.858.640	786.629	4.844.189	94.966	2.437	90.468	344.687	21.309	630.382	116.526	8.790.233
	Maggio	2.729.077	878.611	4.314.200	5.287	0	147.005	972.273	47.380	1.195.552	739.417	11.028.802
	Giugno	1.579.507	717.736	2.961.305	53.438	0	324.962	775.960	19.712	2.452.024	1.145.999	10.030.643
	Luglio	1.466.543	738.564	7.888.150	105.480	0	75.883	700.533	33.873	3.113.411	445.308	14.567.745
	Agosto	1.282.070	155.791	2.774.167	84.995	0	66.556	986.373	57.196	1.660.891	341.717	7.409.756
	Settembre	1.232.907	471.701	8.327.989	41.241	0	75.431	1.084.245	72.180	3.331.705	650.973	15.288.372
	Ottobre	1.091.734	318.794	4.117.648	77.258	0	100.761	1.046.006	30.406	3.333.715	536.474	10.652.796
	Novembre	1.073.551	284.261	2.352.517	134.404	0	22.150	988.576	52.657	1.939.329	442.549	7.289.994
	Dicembre	1.029.878	299.839	2.361.514	55.749	588	169.864	547.949	38.016	1.582.860	275.105	6.361.362
	Totale	21.804.027	5.960.961	52.799.991	780.544	33.201	1.540.851	8.287.278	403.407	27.703.777	5.503.625	124.817.662
Totale gen-set	18.608.864	5.058.067	43.968.312	513.133	32.613	1.248.076	5.704.747	282.328	20.847.873	4.249.497	100.513.510	
2011	Gennaio	1.195.658	404.484	2.011.317	165.311	0	106.559	655.316	21.650	2.405.887	544.790	7.510.972
	Febbraio	978.338	537.033	3.099.388	87.331	0	180.357	543.604	39.885	1.482.557	387.872	7.336.365
	Marzo	1.457.840	782.856	4.028.177	511.828	0	242.974	440.303	19.496	489.358	468.407	8.441.239
	Aprile	1.183.545	432.236	3.147.561	230.859	0	201.249	147.036	4.528	62.928	73.642	5.483.584
	Maggio	1.157.465	581.715	4.366.845	81.425	0	207.950	996.997	83.668	382.077	680.852	8.538.994
	Giugno	1.319.840	487.026	2.460.439	99.428	0	55.113	677.965	47.431	1.191.068	363.646	6.701.956
	Luglio	1.486.394	369.479	2.104.914	83.368	0	62.333	692.329	75.285	1.480.399	526.974	6.881.475
	Agosto	652.732	164.672	1.800.074	13.934	0	126.965	648.070	62.292	1.504.076	451.539	5.424.354
	Settembre	1.178.024	346.309	2.796.152	87.186	0	134.435	847.570	126.822	1.902.382	482.115	7.900.995
	Totale gen-set	10.609.836	4.105.810	25.814.867	1.360.670	0	1.317.935	5.649.190	481.057	10.900.732	3.979.837	64.219.934
B. Italia												
2005	Totale	101.575.988	40.873.546	84.798.672	2.533.136	129.601	2.318.148	9.959.205	0	2.464.445	903.188	245.555.929
2006	Totale	55.754.025	40.817.439	105.021.596	2.713.694	897.896	2.560.896	17.181.898	9.318	5.145.566	1.172.474	231.274.802
2007	Totale	40.108.778	30.537.923	84.386.466	1.608.957	172.021	2.013.863	17.177.312	260.374	4.434.222	3.012.296	183.712.212
2008	Totale	78.724.527	34.299.708	81.312.047	917.712	81.511	4.377.390	19.471.212	180.918	5.366.508	2.928.722	227.660.255
2009	Totale	511.931.438	64.487.558	202.178.709	2.627.532	279.831	10.811.016	40.237.016	653.233	55.399.543	25.428.761	914.034.637
2010	Gennaio	32.052.312	3.792.366	25.324.261	142.702	73.759	663.615	4.908.890	92.874	9.592.907	4.230.037	80.873.723
	Febbraio	34.004.931	5.112.161	32.988.039	539.653	14.675	1.521.664	5.858.965	159.015	11.780.284	5.128.810	97.108.197
	Marzo	35.917.624	6.937.148	46.354.725	465.825	2.271	1.797.249	8.804.504	261.357	13.683.322	7.533.107	121.757.132
	Aprile	26.054.955	7.052.643	52.280.894	756.223	7.147	1.782.894	9.251.597	376.740	11.906.031	5.204.983	114.674.107
	Maggio	27.114.999	7.564.739	43.499.974	373.390	19.400	1.724.932	12.126.291	430.882	15.068.265	8.147.432	116.070.304
	Giugno	20.140.603	7.152.683	34.068.176	636.414	1.298	1.215.514	10.495.839	748.145	15.759.080	12.893.129	103.110.881
	Luglio	20.741.918	7.001.617	44.441.234	592.494	432	1.430.567	12.296.790	715.677	17.199.592	8.959.461	113.379.782
	Agosto	7.265.675	1.741.852	24.926.761	354.007	19.490	1.230.066	15.579.182	399.862	15.334.007	8.620.259	75.471.161
	Settembre	20.096.446	5.953.213	43.395.647	520.435	10.611	932.267	11.218.350	761.555	10.476.290	9.863.379	103.228.193
	Ottobre	18.526.933	5.325.513	40.590.501	937.757	8.450	1.042.653	13.002.068	670.380	12.478.388	8.223.532	100.806.175
	Novembre	16.210.279	4.604.409	35.884.802	1.224.431	49.083	1.747.875	10.606.353	747.777	11.176.679	8.453.350	90.705.038
	Dicembre	17.397.325	4.047.901	39.673.613	1.702.788	45.059	1.774.707	7.366.380	477.451	7.399.379	6.568.953	86.453.556
	Totale	275.524.000	66.286.245	463.428.627	8.246.119	251.675	16.864.003	121.515.209	5.841.715	151.854.224	93.826.432	1.203.638.249
Totale gen-set	223.389.463	52.308.422	347.279.711	4.381.143	149.083	12.298.768	90.540.408	3.946.107	120.799.778	70.580.597	925.673.480	
2011	Gennaio	13.681.032	4.639.891	22.176.923	731.708	360	894.189	7.536.299	308.336	5.756.102	4.546.278	60.271.118
	Febbraio	13.078.687	6.092.652	27.500.776	520.859	2.496	1.107.656	8.773.368	439.682	5.730.098	7.378.826	70.625.100
	Marzo	16.402.206	6.823.751	39.657.268	1.649.530	1.210	1.055.104	15.540.311	648.779	9.138.124	11.559.327	102.475.610
	Aprile	13.779.579	5.468.673	39.390.036	1.566.596	38	1.393.702	15.033.916	921.477	6.939.974	7.617.118	92.111.109
	Maggio	13.634.876	6.255.862	48.410.067	1.499.648	1.946	1.738.578	12.723.313	879.492	6.405.918	11.666.124	103.215.824
	Giugno	13.022.555	5.694.806	31.352.390	1.111.337	19.648	1.260.433	11.587.406	1.214.919	7.640.724	9.535.788	82.440.006
	Luglio	15.033.503	5.160.536	30.588.097	902.164	1.664	1.393.725	12.232.648	1.363.339	6.401.810	7.620.421	80.697.907
	Agosto	4.912.107	2.257.745	20.035.241	1.661.331	26.917	3.791.093	9.091.133	774.597	5.942.909	8.256.689	56.749.762
	Settembre	16.088.035	4.932.144	29.718.730	1.043.950	126	2.941.013	10.486.917	1.142.076	6.519.877	10.690.213	83.563.081
	Totale gen-set	119.632.580	47.326.060	288.829.528	10.687.123	54.405	15.575.493	103.005.311	7.692.697	60.475.536	78.870.784	732.149.517
Quota Veneto/Italia												
Totale 2009		7,9%	8,3%	8,1%	3,8%	11,5%	5,8%	6,3%	7,7%	24,0%	7,9%	8,8%
Totale 2010		7,9%	9,0%	11,4%	9,5%	13,2%	9,1%	6,8%	6,9%	18,2%	5,9%	10,4%
Totale gen-set 2011		8,9%	8,7%	8,9%	12,7%	0,0%	8,5%	5,5%	6,3%	18,0%	5,0%	8,8%
Lavoratori equivalenti												
Totale 2009 - Veneto		24.531	3.260	9.930	60	19	382	1.533	30	8.045	1.222	49.014
Totale 2010 - Veneto		13.215	3.613	32.000	473	20	934	5.023	244	16.790	3.336	75.647
Totale gen-seto 2011 - Veneto		8.574	3.318	20.860	1.100	0	1.065	4.565	389	8.809	3.216	51.895
Totale 2009 - Italia		310.261	39.083	122.533	1.592	170	6.552	24.386	396	33.575	15.411	553.960
Totale 2010 - Italia		166.984	40.173	280.866	4.998	153	10.221	73.646	3.540	92.033	56.865	729.478
Totale gen-set 2011 - Italia		96.673	38.243	233.398	8.636	44	12.586	83.237	6.216	48.869	63.734	591.636

Fonte: elab. Veneto Lavoro su dati Inps

Tab. 4.2 – Ore di cassa integrazione autorizzate. Anni 2005-2011. Dati provinciali

		Belluno	Padova	Rovigo	Treviso	Venezia	Vicenza	Verona	Totale
Ordinaria									
2005	Totale	1.746.113	905.590	598.242	1.407.255	849.320	2.044.923	943.067	8.494.510
2006	Totale	945.737	574.483	345.369	848.638	829.827	1.309.688	702.424	5.556.166
2007	Totale	819.742	407.942	212.933	803.276	497.085	770.953	455.573	3.967.504
2008	Totale	1.510.943	770.558	365.032	1.485.253	738.327	1.296.132	725.659	6.891.904
2009	Totale	7.664.995	7.915.910	2.794.185	9.101.094	3.439.818	10.544.222	4.394.900	45.855.124
2010	Totale	3.332.894	4.483.514	2.241.038	6.244.922	3.092.232	5.384.856	2.985.532	27.764.988
	Totale gen-set	2.885.992	3.829.047	1.769.330	5.374.660	2.498.595	4.638.055	2.671.252	23.666.931
2011	Gennaio	188.811	160.979	153.417	487.055	161.558	253.644	194.678	1.600.142
	Febbraio	177.313	142.482	77.303	189.292	364.480	346.516	217.985	1.515.371
	Marzo	422.388	203.088	172.202	409.867	563.925	199.720	269.506	2.240.696
	Aprile	224.615	191.782	364.579	158.100	179.348	217.912	279.445	1.615.781
	Maggio	239.993	192.591	125.186	359.347	249.609	302.178	270.276	1.739.180
	Giugno	196.601	235.541	191.835	416.232	288.408	297.310	180.939	1.806.866
	Luglio	5.194	182.546	355.497	388.452	478.998	210.427	234.759	1.855.873
	Agosto	185.801	147.632	40	145.171	17.376	157.086	164.298	817.404
	Settembre	127.556	203.396	243.797	201.192	340.802	262.617	144.973	1.524.333
	Totale gen-set	1.768.272	1.660.037	1.683.856	2.754.708	2.644.504	2.247.410	1.956.859	14.715.646
Straordinaria									
2005	Totale	579.370	1.413.836	119.569	1.095.560	510.178	852.307	223.622	4.794.442
2006	Totale	547.206	1.223.833	1.311.055	1.750.643	328.280	1.927.691	705.185	7.793.893
2007	Totale	149.443	384.971	1.108.289	934.198	454.894	1.966.525	360.790	5.359.110
2008	Totale	164.957	1.370.756	1.944.793	1.122.933	1.381.891	1.934.392	166.527	8.086.249
2009	Totale	572.135	1.825.836	2.520.597	3.333.146	2.501.267	5.039.743	1.353.233	17.145.957
2010	Totale	1.798.505	12.687.185	6.973.511	9.955.241	5.322.514	8.708.349	9.709.282	55.154.587
	Totale gen-set	1.607.964	11.052.259	4.951.498	8.035.585	4.265.517	7.037.511	8.811.800	45.762.134
2011	Gennaio	35.269	611.367	10.280	666.280	147.758	505.514	306.719	2.823.187
	Febbraio	226.401	446.836	100.477	662.636	464.999	1.106.447	359.280	3.367.076
	Marzo	196.784	853.923	373.082	1.594.030	623.078	818.820	323.262	4.782.979
	Aprile	131.174	879.170	56.714	787.653	658.499	639.646	426.813	3.579.669
	Maggio	417.918	1.284.677	29.924	995.866	825.615	488.876	613.344	4.656.220
	Giugno	55.296	579.940	99.500	496.632	196.759	709.138	477.715	2.614.980
	Luglio	11.248	212.178	200.155	922.400	194.323	293.018	417.293	2.250.615
	Agosto	0	162.905	41.600	425.045	514.551	604.902	191.970	1.940.973
	Settembre	30.728	672.695	466.360	265.968	967.387	373.277	241.358	3.017.773
	Totale gen-set	1.104.818	5.703.691	1.378.092	6.816.510	4.592.969	5.539.638	3.357.754	28.493.472
Deroga									
2005	Totale	16.244	34.710	59.830	32.984	54.532	32.068	10.999	241.367
2006	Totale	8.613	234.683	243.404	181.471	187.822	499.167	158.863	1.514.023
2007	Totale	2.345	1.225.773	165.964	187.664	78.291	286.520	92.500	2.039.057
2008	Totale	10.737	396.605	323.079	182.889	147.523	273.375	117.297	1.451.505
2009	Totale	680.945	4.206.520	1.058.459	3.481.756	1.639.384	5.424.651	1.379.573	17.871.288
2010	Totale	1.210.963	8.440.546	3.139.158	8.861.076	4.029.062	11.997.860	4.219.422	41.898.087
	Totale gen-set	1.006.849	6.582.342	2.413.531	5.707.845	2.997.070	9.059.427	3.317.381	31.084.445
2011	Gennaio	216.533	589.834	68.473	1.008.542	486.585	935.981	321.695	3.627.643
	Febbraio	26.150	476.534	388.492	337.809	489.371	579.356	156.206	2.453.918
	Marzo	16.800	269.411	111.697	242.600	204.608	465.587	106.861	1.417.564
	Aprile	0	33.500	4.052	16.886	85.286	145.286	3.124	288.134
	Maggio	38.083	365.108	3.639	439.013	344.179	609.298	344.274	2.143.594
	Giugno	61.242	453.397	342.067	270.193	322.005	628.014	203.192	2.280.110
	Luglio	65.226	552.834	32.474	697.385	368.243	777.550	281.275	2.774.987
	Agosto	61.013	733.395	47.445	645.839	307.491	662.442	208.352	2.665.977
	Settembre	81.229	597.647	331.887	830.667	487.223	722.150	308.086	3.358.889
	Totale gen-set	566.276	4.071.660	1.330.226	4.488.934	3.094.991	5.525.664	1.933.065	21.010.816
Totale									
2005	Totale	2.341.727	2.354.136	777.641	2.535.799	1.414.030	2.929.298	1.177.688	13.530.319
2006	Totale	1.501.556	2.032.999	1.899.828	2.780.752	1.345.929	3.736.546	1.566.472	14.864.082
2007	Totale	971.530	2.018.686	1.487.186	1.925.138	1.030.270	3.023.998	908.863	11.365.671
2008	Totale	1.686.637	2.537.919	2.632.904	2.791.075	2.267.741	3.503.899	1.009.483	16.429.658
2009	Totale	8.918.075	13.948.266	6.373.241	15.915.996	7.580.469	21.008.616	7.127.706	80.872.369
2010	Totale	6.342.362	25.611.245	12.353.707	25.061.239	12.443.808	26.091.065	16.914.236	124.817.662
	Totale gen-set	5.500.805	21.463.648	9.134.359	19.118.090	9.761.182	20.734.993	14.800.433	100.513.510
2011	Gennaio	440.613	1.362.180	232.170	2.161.877	795.901	1.695.139	823.092	7.510.972
	Febbraio	429.864	1.065.852	566.272	1.189.737	1.318.850	2.032.319	733.471	7.336.365
	Marzo	635.972	1.326.422	656.981	2.246.497	1.391.611	1.484.127	699.629	8.441.239
	Aprile	355.789	1.104.452	425.345	962.639	923.133	1.002.844	709.382	5.483.584
	Maggio	695.994	1.842.376	158.749	1.794.226	1.419.403	1.400.352	1.227.894	8.538.994
	Giugno	313.139	1.268.878	633.402	1.183.057	807.172	1.634.462	861.846	6.701.956
	Luglio	81.668	947.558	588.126	2.008.237	1.041.564	1.280.995	933.327	6.881.475
	Agosto	246.814	1.043.932	89.085	1.216.055	839.418	1.424.430	564.620	5.424.354
	Settembre	239.513	1.473.738	1.042.044	1.297.827	1.795.412	1.358.044	694.417	7.900.995
	Totale gen-set	3.439.366	11.435.388	4.392.174	14.060.152	10.332.464	13.312.712	7.247.678	64.219.934

Fonte: elab. Veneto Lavoro su dati Inps

L'analisi dei dati mensili dettagliati (**graf. 4.2.**) evidenzia:³

- la crescita della *cigo* tra settembre 2008 e giugno 2009 (quando si è raggiunto il tetto dei 5 ml. di ore autorizzate in un solo mese) e il successivo continuo ridimensionamento; negli ultimi mesi le ore autorizzate hanno oscillato tra 1,5 e 2,2 ml. di ore al mese evidenziando un nuovo leggero incremento;
- decollo della *cigs* nella seconda metà del 2009: il tetto massimo delle richieste è stato raggiunto nell'estate 2010 con 8,4 ml. di ore richieste a settembre; dopo la flessione dell'ultimo trimestre 2010 le ore autorizzate di *cig* straordinaria nel 2011 sono ritornate a crescere fino a maggio, riducendosi successivamente;
- il forte rilievo del ricorso alla *cig* in deroga, all'interno di un "ciclo amministrativo", a causa del quale le autorizzazioni si intensificano nella parte centrale e finale dell'anno; nel mese di settembre 2011 le ore autorizzate hanno quasi raggiunto i 3,4 ml. di unità. Nell'intero periodo gennaio-settembre 2011 le ore autorizzate di *cig* in deroga sono risultate pari ad oltre 21 milioni: rispetto al 2010 la flessione della *cig* in deroga dipende dal numero minore di ore autorizzate per le aziende artigiane (da 21 ml. a 11 ml.) mentre il numero di ore autorizzate con riferimento alle aziende industriali è rimasto pressoché invariato (da 5,7 ml. a 5,6 ml.).

Possiamo tradurre le ore concesse in unità di lavoro equivalenti⁴ per valutare l'entità del ricorso a strumenti di integrazione salariale rapportandole a posti di lavoro standard:

- alle ore complessive autorizzate nel 2008 corrispondevano circa 9.500 lavoratori equivalenti (valore già significativamente superiore a quello degli anni precedenti);
- alle ore autorizzate nel 2009 corrispondevano circa 50.000 lavoratori;
- alle ore autorizzate nel 2010 hanno corrisposto circa 76.000 lavoratori equivalenti (per l'Italia 729.000);
- alle ore autorizzate nel periodo gennaio-settembre 2011 corrispondono circa 52.000 lavoratori (per l'Italia 592.000).

Occorre tener conto peraltro che le ore autorizzate non si traducono automaticamente in ore utilizzate. Secondo gli ultimi dati resi disponibili dall'Inps, a livello nazionale il tasso di utilizzo fino a giugno 2011 risultava (**tab. 4.3**):

- pari al 77% per le ore autorizzate nel 2008,
- pari al 66% per le ore autorizzate nel 2009,
- pari al 51% per le ore autorizzate nel 2010,
- pari al 43% per le ore autorizzate nel 2011.

E' evidente che le ore autorizzate possono venir utilizzate (e rendicontate) in un lasso di tempo anche considerevolmente distante dal momento dell'autorizzazione: per questo il tasso di utilizzo delle ore autorizzate nel periodo *t* può tendere a crescere anche a distanza di molti mesi.

Tab. 4.3 – Italia. Tasso di utilizzo delle ore autorizzate di Cig

	Ore utilizz. fino ad aprile 2010	Ore utilizz. fino ad agosto 2010	Ore utilizz.e fino a novembre 2010	Ore utilizz. fino a gennaio 2011	Ore utilizz. fino a marzo 2011	Ore utilizz. fino ad aprile 2011	Ore utilizz. fino a maggio 2011	Ore utilizz. fino a giugno 2011
Ore autorizzate nel 2008								
Cigo	66,7	68,6	68,7					
Cigs + deroga	80,3	84,8	84,9					
Totale	73,5	76,8	76,9					
Ore autorizzate nel 2009								
Cigo	57,9	61,5	61,7	61,7	61,8	61,8	61,8	61,9
Cigs + deroga	64,7	72,2	71,8	71,8	71,8	71,8	71,8	71,8
Totale	60,4	65,4	65,4	65,4	65,5	65,5	65,5	65,6
Ore autorizzate nel 2010								
Cigo		55,3	52,8	54,7	56,4	56,8	56,8	57,2
Cigs + deroga		47,2	45,0	46,9	48,0	48,3	48,6	48,7
Totale		49,6	47,3	49,1	50,4	50,7	50,9	51,1
Ore autorizzate nel 2011								
Cigo				31,8	44,8	46,6	47,8	50,0
Cigs + deroga				35,9	36,7	38,2	38,2	40,3
Totale				34,7	38,2	40,2	40,4	42,6

Fonte: Inps, focus 04/05/2010...04/09/2011, www.inps.it

3. Nell'analisi delle dinamiche mensili, soprattutto al livello provinciale, va usata particolare cautela: esse sono condizionate dalle normative sulle procedure e dai tempi amministrativi di caricamento dei dati: non c'è infatti corrispondenza tra il mese in cui le ore vengono autorizzate e i mesi in cui esse sono utilizzate (possono essere sia anteriori che posteriori). Per questi motivi i dati Inps sulla *cig* (e particolarmente quelli sulla *cig* in deroga) sono un indicatore scarsamente utile per l'analisi della congiuntura.

4. I lavoratori equivalenti sono calcolati ipotizzando un orario di lavoro medio annuo di 1.650 ore; in tal modo non si ottiene un numero preciso di lavoratori interessati (a prescindere dalle ore effettive di sospensione) ma solo il numero (teorico) di lavoratori sospesi integralmente ("a 0 ore").

Con riferimento alla sola Cigs, il monitoraggio avviato dall'Osservatorio di Veneto Lavoro nel dicembre 2008 sui decreti ministeriali di concessione dell'integrazione salariale permette di valutare, con buona approssimazione, la consistenza delle imprese che attualmente hanno unità produttive con trattamenti in corso (**tab. 4.4**). Si tratta, a settembre 2011, di 388 imprese, per gran parte delle quali la causa di attivazione del trattamento è rappresentata da crisi aziendale (262 casi), mentre la seconda voce è costituita dall'apertura di contratti di solidarietà (68 casi). Nei tre mesi ottobre-dicembre 2011 cesseranno - salvo rinnovo o ricorso alla deroga - i trattamenti di sostegno al reddito per i dipendenti in cigs di 180 imprese.

Tab. 4.4 – Aziende con trattamenti di Cigs in corso al 30 settembre 2011 approvati con decreto ministeriale per provincia di localizzazione delle unità produttive e causale

	Bl	Pd	Ro	Tv	Ve	Vr	Vi	Pluriprovincia	Totale
Amministrazione straordinaria		2			1			1	4
Concordato preventivo	2	4	1	5	2	3	1	1	19
Contratto di solidarietà	1	13	1	9	10	6	26	2	68
Crisi aziendale	3	40	11	77	46	24	54	7	262
Fallimento		3		19	2	4	2		30
Riorganizzazione az.		1		1	1				3
Ristrutturazione az.	1					1			2
Totale complessivo	7	63	13	111	62	38	83	11	388
Per confronto:									
dato al 31/12/2009	11	54	6	66	58	22	127	22	366
dato al 31/12/2010	9	87	14	101	64	60	133	16	484
Di cui con scadenza nei prossimi mesi:									
Ottobre 2011	2	10	1	21	9	8	13	1	65
Novembre 2011	1	9	4	15	6	6	13	1	55
Dicembre 2011	2	7	2	14	8	7	17	3	60
Gennaio 2012	2	14	3	20	9	5	12	2	67
Febbraio 2012		4	1	13	13	4	7		42
Marzo 2012		9		12	5	2	6	2	36
Oltre	0	10	2	16	12	6	15	2	63

* Il monitoraggio è stato avviato a dicembre 2008.

Fonte: elab. Veneto Lavoro su dati Ministero del Lavoro, Divisione IV della Direzione Generale degli Ammortizzatori Sociali e Incentivi all'Occupazione (<http://www.lavoro.gov.it/Lavoro/md/AreeTematiche/AmmortizzatoriSociali/CIGS/elencoCigs.htm>)

5. LE SOSPENSIONI NELLE PICCOLE IMPRESE E IL TRATTAMENTO DI DISOCCUPAZIONE ORDINARIA INTEGRATO DA UNA QUOTA A CARICO DELLA BILATERALITA' (L. 2/2009)

L'articolo 19 della l. 2/2009 ha previsto l'estensione degli strumenti di tutela del reddito ai lavoratori di piccole imprese sospesi dal lavoro a seguito di situazioni di crisi, consentendo loro l'accesso all'indennità di disoccupazione. In particolare tale possibilità è stata prevista per i seguenti lavoratori:

- lavoratori sospesi (da aziende non rientranti nel campo di applicazione della cig) in possesso dei requisiti di accesso all'indennità di disoccupazione non agricola a requisiti pieni;
- lavoratori sospesi (da aziende non rientranti nel campo di applicazione della cig) in possesso dei requisiti di accesso all'indennità di disoccupazione non agricola a requisiti ridotti;
- lavoratori sospesi anche se assunti con la qualifica di apprendista.

L'accesso al sussidio previsto dalla l. 2/2009 è condizionato dalla presenza di un contestuale intervento degli enti bilaterali ai quali spetta concorrere all'erogazione del 20% del sussidio previsto.

La **tab. 5.1** documenta il ricorso alle sospensioni con accesso all'indennità ordinaria di disoccupazione ai sensi della l. 2/2009 sulla base dei dati dell'EBAV (Ente bilaterale dell'artigianato veneto): le imprese artigiane sono quelle massimamente interessate e coinvolte da questo strumento che nei primi mesi dell'anno sostituisce di fatto il ricorso alla Cigs in deroga. Le piccole imprese venete sono ricorse in misura importante a tale istituto: a livello regionale le aziende artigiane che hanno attivato una procedura di sospensione nel 2011 sono state 1.893 (2.702 nel 2010) ed hanno coinvolto 7.846 lavoratori (10.401 lavoratori nel 2010). Le giornate di sospensione sono state poco meno di 193.000 (302.618 nel 2010).

La **tab. 5.2** riporta la distribuzione dei lavoratori sospesi secondo la durata della sospensione effettiva.

Tab. 5.1 – Sospensioni nelle aziende artigiane aderenti all'Ebav: lavoratori coinvolti e giornate di sospensione previste per settore. Primo semestre 2011

Categoria	Aziende che hanno attivato una procedura di sospensione	Lavoratori coinvolti nel I semestre 2011	Giornate di sospensione nel I semestre 2011
Metalmecchanico	724	2.629	62.806
Abbigliamento	325	1.944	46.642
Legno	361	1.418	37.208
Alimentare	15	38	818
Orafo	96	396	8.183
Ceramica	18	61	1.786
Vetro	31	127	4.410
Marmo lapidei	68	280	7.647
Concia	10	32	498
Chimica gomma plastica	31	127	3.575
Occhiali	9	31	725
Grafici cartotecnici	92	389	8.392
Autotrasporti	44	115	2.852
Odontotecnici	15	50	1.303
Acconciatori	19	38	757
Panificatori	4	17	537
Pulitintolavanderie	26	135	3.821
Imprese di pulizia	3	10	579
Altro/non noto	3	11	305
Totale	1.893	7.846	192.845

Fonte: Osservatorio Ebav, dati aggiornati al 15 giugno 2011

**Tab. 5.2 – Sospensioni nelle aziende artigiane aderenti all’Ebav: lavoratori coinvolti per classi di durata.
Primo semestre 2011**

Durata	Totale artigianato	Settore metalmeccanico	Settore abbigliamento
Meno di 14 giorni	1.117	333	388
15-30 giorni	1.465	448	582
31-45 giorni	1.174	369	346
46-60 giorni	1.202	387	231
61-75 giorni	1.167	474	140
più di 75 giorni	1.722	618	258
Totale artigianato	7.846	2.629	1.944

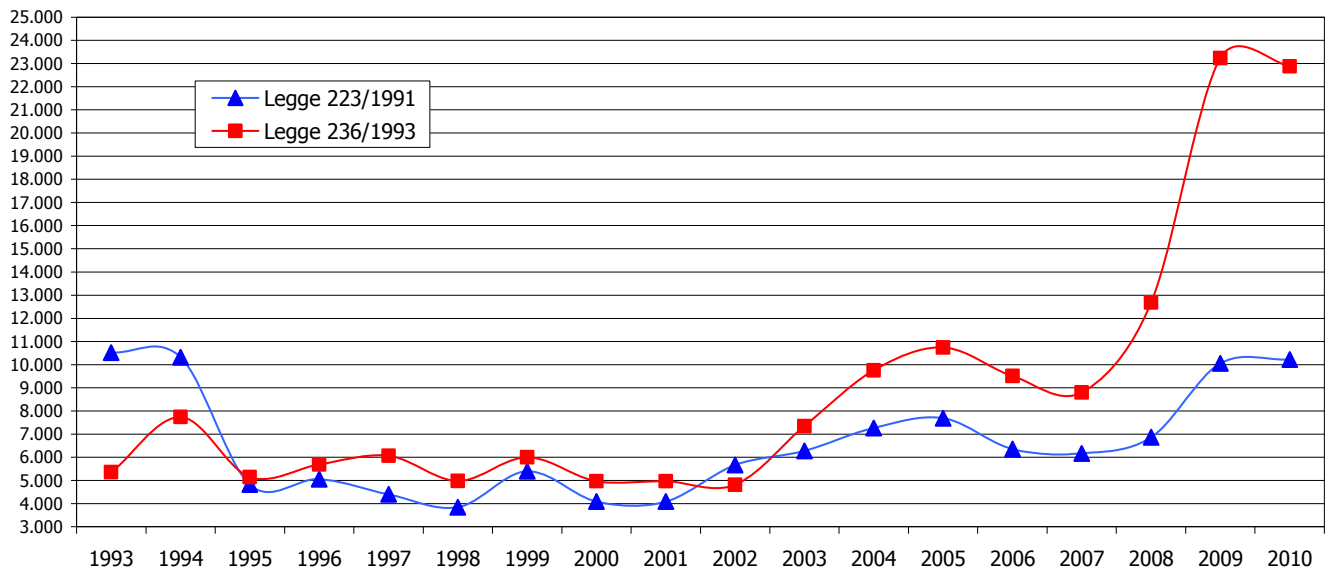
Fonte: Osservatorio Ebav, dati aggiornati al 15 giugno 2011.

6. LAVORATORI LICENZIATI CON INSERIMENTO NELLE LISTE DI MOBILITÀ

Gli inserimenti in lista di mobilità⁵ a seguito di licenziamenti collettivi (ex l. 223/1991) sono stati nel corso del 2008 poco meno di 7.000 (+ 11% rispetto al 2007); nel 2009 si è toccata la cifra di 10mila licenziamenti collettivi, largamente al di sopra del dato dell'anno precedente; nel 2010 si è giunti a 10.221 (graf. 6.1 e tab. 6.1); nei primi nove mesi del 2011 si è registrata una crescita significativa: 9.459 inserimenti a fronte dei 7.465 del corrispondente periodo del 2010.

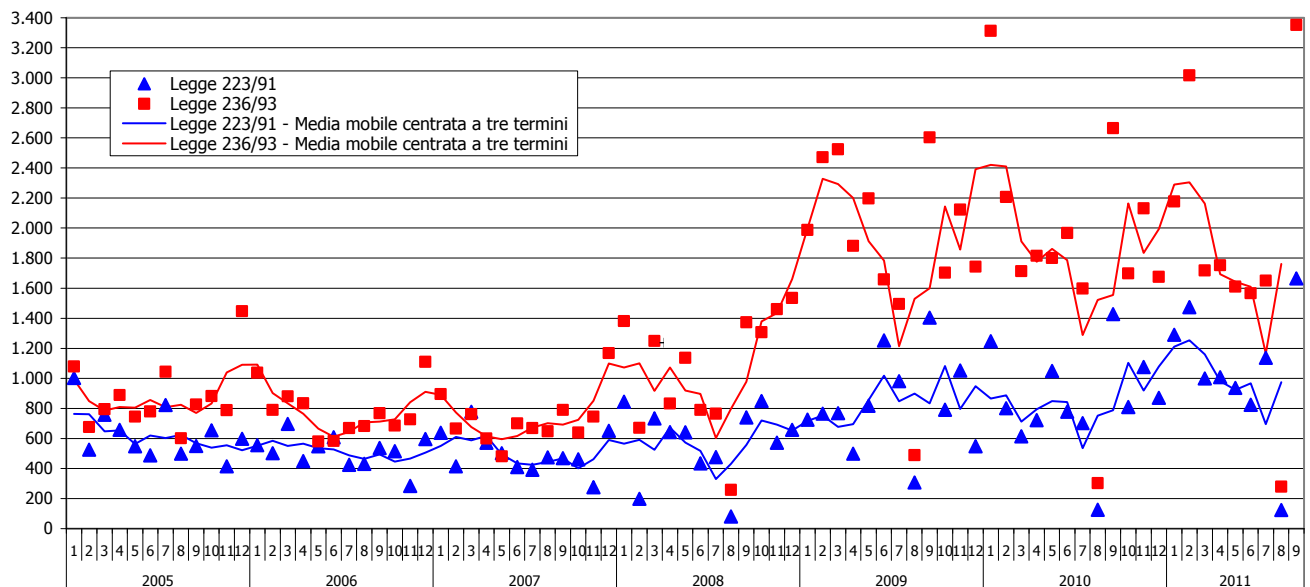
Per quanto concerne i licenziamenti individuali attivati dalle piccole imprese (inserimento in lista di mobilità ex l. 236/1993: dà diritto ai benefici fiscali a favore delle aziende in caso di assunzione ma non consente ai lavoratori l'accesso all'indennità di mobilità), nel 2010 essi si sono stabilizzati sul livello del 2009 (circa 23.000). Per i primi nove mesi del 2011 il numero di licenziamenti individuali (17.123) risulta di poco inferiore a quello del corrispondente periodo 2010 (17.374).

Graf. 6.1 – Lavoratori licenziati da aziende attive in Veneto e inseriti in lista di mobilità. Dati annuali 1993-2010



Fonte: elab. Veneto Lavoro su dati Silv
(fino al 2007 si fa riferimento alla data di inizio mobilità, dal 2008 la data di riferimento è quella di approvazione delle liste da parte delle Commissioni provinciali)

Graf. 6.2 – Lavoratori licenziati da aziende attive in Veneto e inseriti in lista di mobilità. Dati mensili. Anni 2005-2011



Fonte: elab. Veneto Lavoro su dati Silv
(fino al 2007 si fa riferimento alla data di inizio mobilità, dal 2008 la data di riferimento è quella di approvazione delle liste da parte delle Commissioni provinciali)

5. L'inserimento nelle liste di mobilità decorre dal giorno successivo al licenziamento. Esso è subordinato all'approvazione da parte della competente Commissione provinciale, approvazione che è successiva al licenziamento. Ciò spiega le differenze che ci possono essere (soprattutto a livello di dati mensili) qualora si consideri la data di approvazione dell'inserimento in lista anziché la data di inizio del suo effettivo decorso.

L'intensificazione dei licenziamenti individuali delle piccole imprese è iniziata negli ultimi mesi del 2008; lo stesso è avvenuto - ma in misura meno rilevante - per i licenziamenti collettivi (**graf. 6.2**).

A livello territoriale nei primi nove mesi del 2011 il maggior numero di inserimenti in lista di mobilità approvati è stato registrato a Treviso sia per i licenziamenti collettivi che per quelli individuali (**tab. 6.1**).

Tab. 6.1 – Inserimenti in lista di mobilità approvati dalle Commissioni provinciali del lavoro per mese. Anni 2008-2011

		Belluno	Padova	Rovigo	Treviso	Venezia	Verona	Vicenza	Totale
Legge 223/91									
2008	Totale	447	1.176	255	1.544	951	738	1.759	6.870
2009	Totale	536	2.669	377	1.825	945	1.420	2.283	10.055
2010	Gennaio	84	295	10	239	186	145	288	1.247
	Febbraio	3	97	37	271	0	242	151	801
	Marzo	7	77	9	225	99	91	106	614
	Aprile	33	139	26	276	173	75	0	722
	Maggio	120	194	22	184	142	142	245	1.049
	Giugno	8	130	21	176	168	86	189	778
	Luglio	12	155	7	173	95	0	260	702
	Agosto	0	125	0	0	0	0	0	125
	Settembre	56	160	31	403	115	134	528	1.427
	Ottobre	11	192	22	187	104	97	197	810
	Novembre	50	237	9	209	78	157	335	1.075
	Dicembre	24	146	24	284	107	112	174	871
		Totale	408	1.947	218	2.627	1.267	1.281	2.473
	Totale gen-set	323	1.372	163	1.947	978	915	1.767	7.465
2011	Gennaio	0	358	34	0	232	190	477	1.291
	Febbraio	68	168	65	589	103	123	357	1.473
	Marzo	12	222	5	184	131	206	240	1.000
	Aprile	71	147	17	287	134	189	163	1.008
	Maggio	33	225	27	217	108	97	229	936
	Giugno	63	130	46	207	70	102	207	825
	Luglio	65	164	15	214	390	102	187	1.137
	Agosto	0	124	0	0	0	0	0	124
	Settembre	69	149	22	678	150	249	348	1.665
	Totale gen-set	381	1.687	231	2.376	1.318	1.258	2.208	9.459
Legge 236/93									
2008	Totale	413	2.378	974	2.703	2.037	1.846	2.402	12.753
2009	Totale	666	4.372	1.301	5.209	4.110	3.343	4.237	23.238
2010	Gennaio	94	761	146	640	596	279	793	3.309
	Febbraio	59	402	146	739	0	444	414	2.204
	Marzo	41	174	101	432	367	276	322	1.713
	Aprile	62	487	91	412	458	306	0	1.816
	Maggio	53	387	79	409	183	280	409	1.800
	Giugno	29	277	118	334	612	240	358	1.968
	Luglio	35	382	93	253	264	205	365	1.597
	Agosto	0	303	0	0	0	0	0	303
	Settembre	70	313	149	873	345	322	592	2.664
	Ottobre	41	306	97	423	290	304	238	1.699
	Novembre	57	299	143	335	450	337	510	2.131
	Dicembre	25	372	61	271	349	295	302	1.675
		Totale	566	4.463	1.224	5.121	3.914	3.288	4.303
	Totale gen-set	443	3.486	923	4.092	2.825	2.352	3.253	17.374
2011	Gennaio	0	446	158	53	545	337	639	2.178
	Febbraio	114	403	128	1.204	416	384	367	3.016
	Marzo	54	320	149	288	320	317	270	1.718
	Aprile	45	324	124	345	275	342	298	1.753
	Maggio	55	311	105	300	236	295	308	1.610
	Giugno	59	263	105	365	261	248	266	1.567
	Luglio	59	317	95	211	468	228	272	1.650
	Agosto	0	279	0	0	0	0	0	279
	Settembre	135	494	187	822	409	789	516	3.352
	Totale gen-set	521	3.157	1.051	3.588	2.930	2.940	2.936	17.123

Fonte: elab. Veneto Lavoro su dati Amm.ni provinciali