

# CRISI AZIENDALI L'impatto occupazionale

Report  
MAGGIO 2011

a cura  
della Direzione Regionale Lavoro  
e di Veneto Lavoro

*La raccolta e l'elaborazione delle informazioni presentate in questo Report sono state possibili grazie alla collaborazione tra Regione del Veneto – Direzione Lavoro, Veneto Lavoro e le Amministrazioni provinciali.*

*Questo Report è stato chiuso con le informazioni disponibili al 15 giugno 2011.*

## 1. DATI DI SINTESI

I dati disponibili sulle crisi aziendali confermano il trend di riduzione dei nuovi ingressi di aziende in stato di crisi nonché delle ore autorizzate di cassa integrazione. A questi segnali positivi si contrappone la crescita dei licenziamenti collettivi con i conseguenti flussi di iscrizione di lavoratori in lista di mobilità.

In sintesi i dati di gennaio-maggio 2011 mettono in evidenza che (**tab.1.1**):

- il numero di imprese che hanno annunciato l'avvio delle procedure di crisi risulta diminuito rispetto a quello di maggio 2010; quanto alle procedure terminate (e concluse quasi tutte con accordo sindacale) si registra una tendenza analoga, anzi accentuata, che coinvolge pure il numero di lavoratori interessati; i dati mensili sono in linea con le tendenze osservate nell'arco dei cinque mesi disponibili (gennaio-maggio);
- il numero complessivo di ore di cig autorizzate è in significativa riduzione: tra gennaio e maggio è risultato pari a 37,3 ml. di ore contro 53,2 nel corrispondente periodo 2010; nell'omologo periodo del 2009 erano state 19,7 ml.;
- in crescita significativa risulta il numero dei licenziamenti collettivi (+29%) mentre in leggera contrazione è quello dei licenziamenti individuali (-5,2%).

**Tab. 1.1 – Crisi aziendali in Veneto. Dati di sintesi**

	Mag 2010	Mag 2011	Gen- mag 2009	Gen-mag 2010	Gen-mag 2011	Var. % Gen-mag 2011/ Gen-mag 2010
<b>1. Aperture di crisi</b>						
Aziende	119	92	489	624	507	-18,8%
Lavoratori	2.620	1.937	13.176	12.968	9.014	-30,5%
<b>2. Accordi conclusi</b>						
Aziende	100	95	392	573	414	-27,7%
Lavoratori	2.841	2.217	15.798	18.648	10.380	-44,3%
<b>3. Ore autorizzate di Cig</b>						
Ordinaria	3.607.688	1.739.180	15.520.717	16.022.112	8.711.170	-45,6%
Straordinaria	4.466.492	4.656.220	3.123.326	22.982.537	18.669.131	-18,8%
Deroga	2.954.622	2.143.594	1.009.512	14.212.345	9.930.853	-30,1%
Totale	11.028.802	8.538.994	19.653.555	53.216.994	37.311.154	-29,9%
<b>4. Ingressi in lista di mobilità</b>						
Legge 223/91	1.049	936	3.577	4.433	5.708	28,8%
Legge 236/93	1.800	1.610	11.062	10.842	10.275	-5,2%
Totale	2.849	2.546	14.639	15.275	15.983	4,6%

Fonte: elab. Veneto Lavoro

## 2. L'ANNUNCIO DELLE CRISI: LE PROCEDURE APERTE (L. 223/1991)

Il primo atto per la formalizzazione di una "crisi aziendale"<sup>1</sup> è rappresentato dall'apertura di una specifica procedura tramite una comunicazione dell'azienda alle rappresentanze sindacali, all'Inps e alla Commissione provinciale del lavoro competente.<sup>2</sup> In tale comunicazione devono essere riportati i motivi che determinano la situazione di difficoltà, nonché il numero, la collocazione aziendale e i profili professionali del personale che presumibilmente verrà interessato. Non si tratta ancora di una precisa quantificazione degli effetti occupazionali che si realizzeranno ma di una prima indicazione sull'impatto presunto. La variazione nella numerosità e nell'intensità di tali segnali è un indicatore della congiuntura e della sua evoluzione.

**Tab. 2.1 – Aperture di crisi. Aziende e lavoratori coinvolti per mese. Anni 2008-2011**

		Belluno	Padova	Rovigo	Treviso	Venezia	Verona	Vicenza	Totale	
<b>Aziende</b>										
2008	Totale	14	82	13	68	80	68	10	335	
2009	Totale	73	278	56	207	242	128	205	1.189	
2010	Gennaio	2	26	6	28	20	9	16	107	
	Febbraio	4	27	7	34	29	7	22	130	
	Marzo	5	30	5	34	26	6	16	122	
	Aprile	5	35	6	34	27	16	23	146	
	Maggio	4	19	7	28	18	13	30	119	
	Giugno	7	31	4	25	28	15	22	132	
	Luglio	8	36	3	32	22	15	24	140	
	Agosto	2	18	7	10	12	3	6	58	
	Settembre	4	32	9	27	16	12	21	121	
	Ottobre	2	25	7	22	24	14	36	130	
	Novembre	7	27	5	16	20	17	24	116	
	Dicembre	1	22	8	10	34	13	16	104	
		Totale	51	328	74	300	276	140	256	1.425
		Totale gen-mag	16	118	24	130	102	38	77	624
2011	Gennaio	3	32	3	26	16	10	19	109	
	Febbraio	1	15	7	36	19	16	17	111	
	Marzo	3	26	2	21	17	7	28	104	
	Aprile	2	17	7	30	14	7	14	91	
	Maggio	5	28	3	15	20	8	13	92	
		Totale gen-mag	14	118	22	128	86	48	91	507
<b>Lavoratori coinvolti</b>										
2008	Totale	511	1.150	476	1.125	2.025	1.326	104	6.717	
2009	Totale	1.906	6.931	2.770	6.057	7.495	2.695	3.134	30.988	
2010	Gennaio	58	1.131	115	247	945	130	134	2.760	
	Febbraio	58	254	77	346	576	64	287	1.662	
	Marzo	80	1.331	122	699	718	103	476	3.529	
	Aprile	193	645	81	464	471	181	362	2.397	
	Maggio	75	436	203	464	907	125	410	2.620	
	Giugno	150	386	60	469	567	293	363	2.288	
	Luglio	76	701	90	489	570	501	250	2.677	
	Agosto	62	231	952	180	146	52	202	1.825	
	Settembre	62	939	428	577	403	140	365	2.914	
	Ottobre	12	371	76	327	764	317	365	2.232	
	Novembre	176	600	87	500	409	109	429	2.310	
	Dicembre	6	818	98	43	851	281	123	2.220	
		Totale	1.008	7.843	2.389	4.805	7.327	2.296	3.766	29.434
		Totale gen-mag	389	3.361	395	1.756	2.710	478	1.259	12.968
2011	Gennaio	42	762	44	302	260	166	159	1.735	
	Febbraio	11	201	97	677	544	640	210	2.380	
	Marzo	16	320	79	392	323	118	361	1.609	
	Aprile	43	313	102	316	314	59	206	1.353	
	Maggio	66	460	66	251	802	50	242	1.937	
		Totale gen-mag	178	2.056	388	1.938	2.243	1.033	1.178	9.014

Fonte: elab. Veneto Lavoro su dati Amm.ni provinciali

1. Non si intende per tale una difficoltà momentanea collegata a problemi di mercato di natura transitoria.

2. Nei casi di aziende con stabilimenti localizzati in più province l'apertura della crisi è segnalata a livello regionale; nei casi di aziende con stabilimenti localizzati in più regioni l'apertura della crisi è segnalata a livello nazionale.

In **tab. 2.1** si riportano per provincia e per mese il numero delle aziende che hanno annunciato l'apertura di una procedura di crisi nonché il numero dei lavoratori probabilmente interessati dai successivi provvedimenti (cigs e/o licenziamento e messa in mobilità).

**Tab. 2.2 – Aperture di crisi per settore, dimensione aziendale, istituto previsto e problematica. Unità locali e lavoratori coinvolti. Gennaio-maggio 2011**

	Bl	Pd	Ro	Tv	Ve	Vr	Vi	Totale
<b>A. Unità locali</b>								
<b>1. Settore</b>								
ABBIGLIAMENTO	0	6	0	16	1	0	1	24
ALBERGHI	0	3	0	0	0	0	0	3
ALIMENTARI	0	1	1	5	3	6	1	17
CALZATURE	0	0	0	0	5	1	0	6
CARTA	1	3	0	1	0	0	1	6
CEMENTO	0	3	0	0	0	0	2	5
CERAMICA	1	0	0	0	0	0	0	1
CHIMICA	0	0	5	3	7	1	2	18
COMMERCIO	1	8	3	3	4	9	3	31
COOPERATIVE	0	1	1	0	2	1	0	5
CUOIO E PELLI	0	1	0	0	0	2	10	13
EDILIZIA	0	7	1	9	4	1	1	23
GOMMA E MATERIE PLASTICHE	0	6	0	1	1	1	1	10
GRAFICA ED EDITORIALE	0	2	0	2	1	4	3	12
LAPIDEI	0	0	0	0	0	1	2	3
LATERIZI	0	0	1	4	0	0	0	5
LAVANDERIE	0	5	0	0	0	0	0	5
LEGNO E ARREDAMENTO	0	3	0	40	13	3	4	63
METALMECCANICA	3	47	8	30	22	14	46	170
OCCHIALERIA	7	0	0	0	0	0	0	7
OREFICERIA	0	1	0	1	0	0	6	8
PUBBLICI ESERCIZI	0	0	1	0	5	0	0	6
RISTORAZIONE	0	4	0	1	0	0	0	5
TERZIARIO	1	11	0	1	8	0	3	24
TESSILE	0	2	1	1	4	2	1	11
TRASPORTO E SPEDIZIONE MERCI	0	2	0	1	3	0	0	6
VETRO	0	1	0	3	3	1	2	10
Non indicato	0	1	0	6	0	1	2	10
<b>Totale</b>	<b>14</b>	<b>118</b>	<b>22</b>	<b>128</b>	<b>86</b>	<b>48</b>	<b>91</b>	<b>507</b>
<b>2. Dimensione aziendale</b>								
Fino a 50 dip.	6	77	19	55	62	29	57	305
Oltre 50 dip.	1	25	3	40	23	17	31	140
Non indicato	7	16	0	33	1	2	3	62
<b>Totale</b>	<b>14</b>	<b>118</b>	<b>22</b>	<b>128</b>	<b>86</b>	<b>48</b>	<b>91</b>	<b>507</b>
<b>3. Istituto previsto</b>								
Cigs	0	26	10	50	35	0	0	121
Mobilità l. 223/91	14	90	12	64	48	43	73	344
Entrambi	0	2	0	14	3	5	18	42
<b>Totale</b>	<b>14</b>	<b>118</b>	<b>22</b>	<b>128</b>	<b>86</b>	<b>48</b>	<b>91</b>	<b>507</b>
<b>4. Problematica aziendale</b>								
Chiusura per decisione aziendale	0	9	2	7	6	6	6	36
Chiusura per fallimento/proc. conc.	3	14	1	12	10	6	11	57
Riduzione per cessazione appalto	0	1	0	0	2	0	0	3
Riduzione per chiusura ramo	0	4	1	0	10	3	3	21
Riduzione per crisi di mercato	4	68	7	105	32	30	10	256
Riduzione per ristruttur./riorganizz.	7	8	1	2	4	3	52	77
Altro	0	14	10	2	22	0	9	57
<b>Totale</b>	<b>14</b>	<b>118</b>	<b>22</b>	<b>128</b>	<b>86</b>	<b>48</b>	<b>91</b>	<b>507</b>
<b>B. Lavoratori coinvolti</b>								
Organico unità locali	405	5.035	1.325	5.621	4.659	3.876	7.097	28.018
Previsione lavoratori coinvolti	178	2.056	388	1.938	2.243	1.033	1.178	9.014
Quota % lavoratori coinvolti*	18,3	38,6	29,3	31,8	47,8	26,1	16,4	30,7

Fonte: elab. Veneto Lavoro su dati Amm.ni provinciali

Il numero di imprese segnalate in situazione di difficoltà a maggio 2011 (92) risulta inferiore rispetto a quello del corrispondente mese dell'anno precedente (119) mentre i lavoratori potenzialmente coinvolti risultano scesi a 1.937 (dai 2.620 di maggio 2010).

Ulteriori dettagli si ricavano da **tab. 2.2**. Emerge come le difficoltà produttive continuano sempre a interessare in misura rilevante il metalmeccanico (170 imprese su 507 nel periodo gennaio-maggio 2011), nonché in generale le aziende di minore dimensione (305 hanno meno di 50 dipendenti) e siano collegate per lo più a crisi di mercato o a riorganizzazioni aziendali che prospettano riduzioni strutturali di personale.

### 3. LE CRISI FORMALIZZATE: I VERBALI DI ACCORDO

Una volta formalizzata la crisi, si passa dalla generica previsione delle ricadute occupazionali alla puntuale identificazione dei lavoratori interessati e degli strumenti di welfare impiegabili, attivando la fase del negoziato. La procedura si conclude con l'accordo (o il mancato accordo) tra azienda e parti sociali. Il mancato accordo comporta un aggravio di costi per l'azienda che intende procedere ai licenziamenti collettivi.

**Tab. 3.1 – Procedure concluse di crisi aziendale con accordi o mancati accordi per mese. Anni 2009-2011**

		A livello provinciale							A livello regionale	A livello nazionale	Totale
		Bl	Pd	Ro	Tv	Ve	Vr	Vi			
<b>Aziende</b>											
2009	Totale	67	249	56	129	191	155	233	4	57	1.141
2010	Gennaio	4	25	3	11	14	18	19	0	8	102
	Febbraio	1	22	9	15	26	23	19	0	3	118
	Marzo	5	29	2	26	22	26	28	0	5	143
	Aprile	6	28	6	14	13	23	14	2	4	110
	Maggio	4	18	8	13	26	9	14	3	5	100
	Giugno	6	30	6	8	17	20	21	1	4	113
	Luglio	9	35	4	9	23	12	14	3	3	112
	Agosto	1	16	7	1	13	18	3	2	4	65
	Settembre	4	19	7	16	19	10	12	0	7	94
	Ottobre	4	25	5	9	13	17	9	1	6	89
	Novembre	5	19	9	6	25	13	9	1	10	97
	Dicembre	2	23	8	5	18	16	12	0	4	88
		Totale	51	289	74	133	229	205	174	13	63
	Totale gen-mag	16	104	20	66	75	90	80	2	20	573
2011	Gennaio	4	23	2	9	18	16	6	0	5	83
	Febbraio	0	21	6	13	16	17	3	1	3	80
	Marzo	3	27	3	8	24	18	6	2	4	95
	Aprile	0	15	4	7	12	10	9	0	4	61
	Maggio	6	28	7	7	13	23	4	4	3	95
		Totale gen-mag	13	114	22	44	83	84	28	7	19
<b>Lavoratori previsti</b>											
2009	Totale	1.629	7.190	2.790	4.381	5.097	6.634	9.138	306	4.675	41.840
2010	Gennaio	125	898	30	441	339	616	916	0	742	4.107
	Febbraio	18	795	137	477	441	759	519	0	19	3.165
	Marzo	64	927	36	664	587	618	1.175	0	547	4.618
	Aprile	227	949	149	325	128	820	481	327	511	3.917
	Maggio	62	328	200	414	841	219	347	114	316	2.841
	Giugno	120	649	97	144	285	286	981	34	80	2.676
	Luglio	96	842	96	141	568	381	752	80	168	3.124
	Agosto	47	222	955	25	197	270	91	119	421	2.347
	Settembre	62	188	507	437	533	162	368	0	873	3.130
	Ottobre	120	703	83	190	481	529	294	26	121	2.547
	Novembre	121	399	113	190	471	200	297	13	617	2.421
	Dicembre	11	729	89	210	332	531	399	0	109	2.410
		Totale	1.073	7.629	2.492	3.658	5.203	5.391	6.620	713	4.524
	Totale gen-mag	434	3.569	352	1.907	1.495	2.813	3.091	327	1.819	18.648
2011	Gennaio	91	773	31	177	345	564	316	0	141	2.438
	Febbraio	0	300	96	470	231	485	31	14	29	1.656
	Marzo	24	485	25	216	792	293	142	63	517	2.557
	Aprile	0	334	103	74	164	256	319	0	262	1.512
	Maggio	83	470	135	149	585	571	138	29	57	2.217
		Totale gen-mag	198	2.362	390	1.086	2.117	2.169	946	106	1.006

Fonte: elab. Veneto Lavoro su dati Amm.ni provinciali

Nel mese di maggio 2011, secondo i dati evidenziati in **tab. 3.1**, sono state concluse 95 procedure di crisi con 2.217 lavoratori coinvolti; nel maggio 2010 le procedure di crisi concluse erano state 100 con 2.841 lavoratori coinvolti.

Il profilo delle aziende giunte a concludere la procedura di crisi (**tab. 3.2**) ricalca quello già emerso dall'esame delle aperture per quanto riguarda i settori coinvolti mentre tra le motivazioni acquistano ancora maggiore rilevanza le chiusure per crisi di mercato.

**Tab. 3.2 – Procedure concluse di crisi aziendale con accordi o mancati accordi per settore, dimensione aziendale e problematica. Unità locali e lavoratori coinvolti. Gennaio-maggio 2011**

	A livello provinciale							A livello regionale	A livello nazionale	Totale
	Bl	Pd	Ro	Tv	Ve	Vr	Vi			
<b>A. Unità locali</b>										
<b>1. Settore</b>										
ABBIGLIAMENTO	0	3	0	7	1	1	2	0	0	14
ALBERGHI	0	0	1	0	0	0	0	0	0	1
ALIMENTARI	0	1	0	1	6	4	0	0	0	12
CALZATURE	0	1	0	0	5	3	0	0	0	9
CARTA	1	3	0	0	0	1	0	0	0	5
CEMENTO	0	2	0	0	0	4	0	0	0	6
CERAMICA	1	0	0	0	0	1	0	0	0	2
CHIMICA	0	0	5	0	7	1	0	0	0	13
COMMERCIO	1	9	3	1	6	10	0	0	0	30
COOPERATIVE	0	1	1	0	0	0	0	0	0	2
CUOIO E PELLI	0	1	0	0	0	0	5	0	0	6
EDILIZIA	0	5	1	11	3	2	2	0	0	24
GOMMA E MATERIE PLASTICHE	1	4	0	1	1	3	3	0	0	13
GRAFICA ED EDITORIALE	0	2	0	0	0	7	2	1	0	12
LAPIDEI	0	0	0	0	0	2	0	0	0	2
LATERIZI	0	0	1	1	0	0	1	0	0	3
LAVANDERIE	0	3	0	0	0	1	0	0	0	4
LEGNO E ARREDAMENTO	0	7	0	9	8	10	1	0	0	35
METALMECCANICA	3	51	8	11	22	27	8	0	0	130
OCCHIALERIA	6	0	0	0	0	0	0	0	0	6
OREFICERIA	0	0	0	1	0	0	3	0	0	4
PUBBLICI ESERCIZI	0	0	1	0	3	0	1	0	0	5
RISTORAZIONE	0	3	0	1	0	0	0	0	0	4
TERZIARIO	0	12	0	0	8	2	0	0	0	22
TESSILE	0	3	1	0	6	1	0	0	0	11
TRASPORTO E SPEDIZIONE MERCI	0	2	0	0	3	2	0	0	0	7
VETRO	0	0	0	0	4	2	0	0	0	6
Non indicato	0	1	0	0	0	0	0	6	19	26
<b>Totale</b>	<b>13</b>	<b>114</b>	<b>22</b>	<b>44</b>	<b>83</b>	<b>84</b>	<b>28</b>	<b>7</b>	<b>19</b>	<b>414</b>
<b>2. Dimensione aziendale</b>										
Fino a 50 dip.	5	64	19	0	59	48	24	7	11	237
Oltre 50 dip.	1	32	3	0	23	34	4	0	3	100
Non indicato	7	18	0	44	1	2	0	0	5	77
<b>Totale</b>	<b>13</b>	<b>114</b>	<b>22</b>	<b>44</b>	<b>83</b>	<b>84</b>	<b>28</b>	<b>7</b>	<b>19</b>	<b>414</b>
<b>3. Problematica aziendale</b>										
Chiusura per decisione aziendale	1	9	3	0	3	7	1	0	2	26
Chiusura per fallimento/proc. conc.	2	15	1	1	8	13	1	1	0	42
Riduzione per cessazione appalto	0	0	0	0	1	0	0	0	0	1
Riduzione per crisi di mercato	4	66	6	39	30	54	0	0	2	201
Riduzione per ristruttur./riorganizz.	6	4	1	0	3	3	1	0	2	20
Riduzione per chiusura ramo	0	3	1	0	10	7	1	0	1	23
Altro	0	17	10	4	28	0	24	6	12	101
<b>Totale</b>	<b>13</b>	<b>114</b>	<b>22</b>	<b>44</b>	<b>83</b>	<b>84</b>	<b>28</b>	<b>7</b>	<b>19</b>	<b>414</b>
<b>B. Lavoratori previsti</b>										
- Solo in Cigs	0	911	257	1.086	1.152	720	864	106	1.006	6.102
- Solo in Mobilità l. 223/90	198	939	133	0	898	1.374	29	0	0	3.571
- In Cigs e in Mobilità l. 223/90	0	512	0	0	67	75	53	0	0	707
<b>Totale lavoratori previsti</b>	<b>198</b>	<b>2.362</b>	<b>390</b>	<b>1.086</b>	<b>2.117</b>	<b>2.169</b>	<b>946</b>	<b>106</b>	<b>1.006</b>	<b>10.380</b>
Organico unità locali	381	6.570	1.330	0	6.057	10.537	931	106	1.738	27.650
Quota % lavoratori coinvolti*	21,0	31,5	29,3	-	34,8	19,9	101,6	100,0	52,0	32,8

\* Quota calcolata per le sole procedure che hanno fornito il dato sull'organico dell'unità locale.

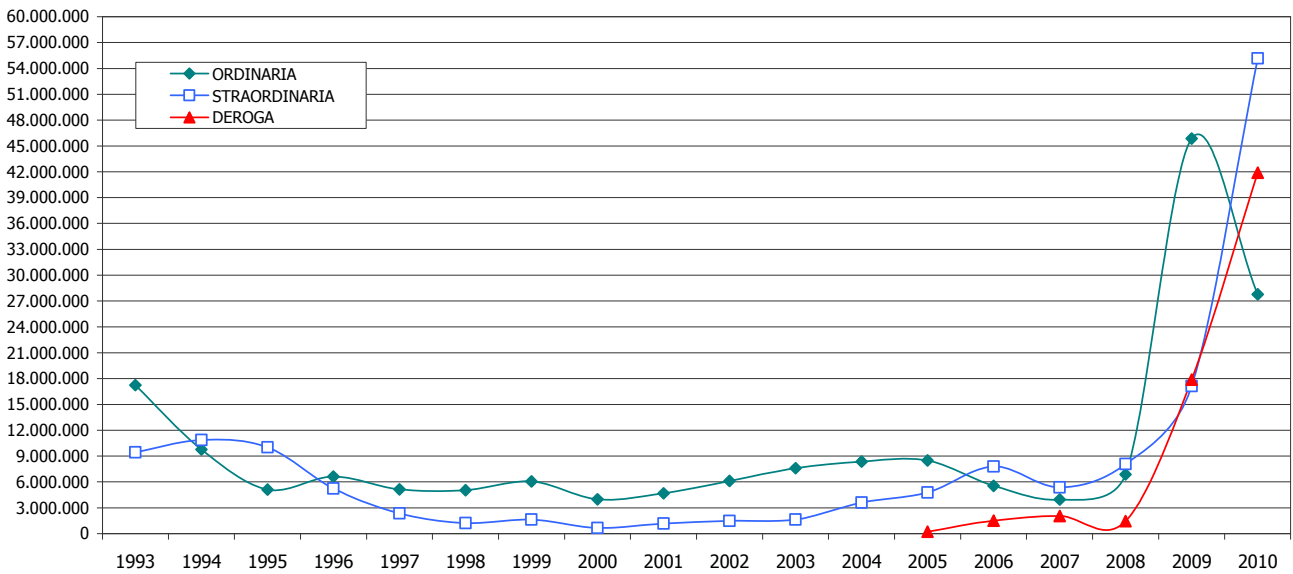
Fonte: elab. Veneto Lavoro su dati Amm.ni provinciali

#### 4. LE ORE AUTORIZZATE DI CASSA INTEGRAZIONE GUADAGNI (CIG)

L'analisi di lungo periodo (graf. 4.1) evidenzia che l'ammontare complessivo di ore di cassa integrazione (cig) autorizzate nel 2009 e nel 2010 è stato largamente superiore a quello osservato nel picco precedente (1993-1994), per quanto il confronto sia "viziato" dalla diversità degli universi di riferimento (negli ultimi anni, infatti, anche le piccole imprese hanno potuto accedere alla cig *sub specie* "cig in deroga").

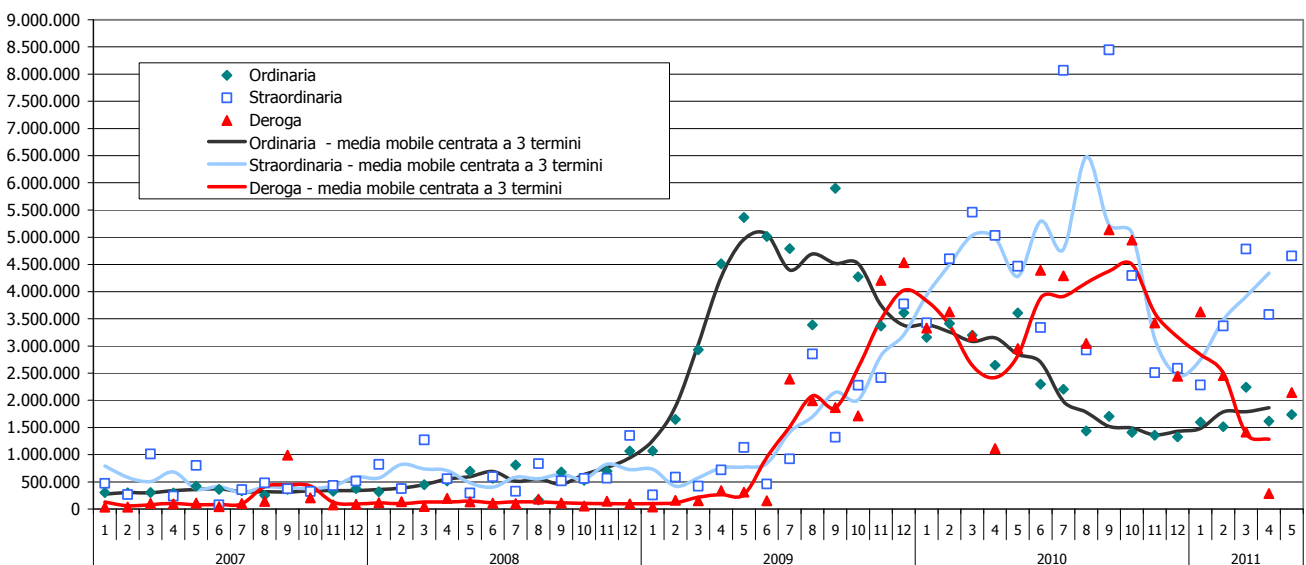
Nel 2010 le ore autorizzate in Veneto sono state pari a quasi 125 milioni, articolate in 55 milioni di cigs, 28 milioni di cigo e 42 milioni di cig in deroga: si è registrato, rispetto al 2009, una decisa riduzione della cig ordinaria (cigo), mentre per la cig straordinaria (cigs) si è avuta l'attesa accelerazione, determinata anche dal passaggio di diverse aziende dalla cigo alla cigs (tabb. 4.1 e 4.2).

Graf. 4.1 – Cassa integrazione. Ore autorizzate. Anni 1993-2010



Fonte: elab. Veneto Lavoro su dati Inps

Graf. 4.2 – Cassa integrazione. Ore autorizzate per mese. Anni 2007-2011



Fonte: elab. Veneto Lavoro su dati Inps

**Tab. 4.1 – Ore di cassa integrazione autorizzate in Italia e in Veneto. Anni 2005-2011**

		Ordinaria		Straordinaria				Deroga				Totale
		Industria	Edilizia	Industria	Edilizia	Artigianato	Altro	Industria	Edilizia	Artigianato	Altro	
<b>A. Veneto</b>												
2005	Totale	5.594.503	2.900.007	4.722.749	35.712	15.113	20.868	94.350	0	139.446	7.571	13.530.319
2006	Totale	3.100.400	2.455.766	7.619.699	9.384	120.073	44.737	432.608	0	1.072.751	8.664	14.864.082
2007	Totale	2.348.119	1.619.385	5.225.071	33.064	11.362	89.613	239.845	4.940	702.284	1.091.988	11.365.671
2008	Totale	4.568.016	2.323.888	7.894.483	7.792	1.467	182.507	409.789	304	971.698	69.714	16.429.658
2009	Totale	40.475.830	5.379.294	16.384.405	98.577	32.136	630.839	2.529.763	50.135	13.274.515	2.016.875	80.872.369
2010	Gennaio	2.886.039	273.509	3.280.344	5.700	29.120	107.610	159.998	12.404	2.948.868	210.349	9.913.941
	Febbraio	3.015.671	398.199	4.240.687	85.504	1.056	277.425	213.143	8.834	3.269.260	135.038	11.644.817
	Marzo	2.558.410	637.327	5.337.281	36.522	0	82.736	467.535	9.440	2.245.780	464.170	11.839.201
	Aprile	1.858.640	786.629	4.844.189	94.966	2.437	90.468	344.687	21.309	630.382	116.526	8.790.233
	Maggio	2.729.077	878.611	4.314.200	5.287	0	147.005	972.273	47.380	1.195.552	739.417	11.028.802
	Giugno	1.579.507	717.736	2.961.305	53.438	0	324.962	775.960	19.712	2.452.024	1.145.999	10.030.643
	Luglio	1.466.543	738.564	7.888.150	105.480	0	75.883	700.533	33.873	3.113.411	445.308	14.567.745
	Agosto	1.282.070	155.791	2.774.167	84.995	0	66.556	986.373	57.196	1.660.891	341.717	7.409.756
	Settembre	1.232.907	471.701	8.327.989	41.241	0	75.431	1.084.245	72.180	3.331.705	650.973	15.288.372
	Ottobre	1.091.734	318.794	4.117.648	77.258	0	100.761	1.046.006	30.406	3.333.715	536.474	10.652.796
	Novembre	1.073.551	284.261	2.352.517	134.404	0	22.150	988.576	52.657	1.939.329	442.549	7.289.994
	Dicembre	1.029.878	299.839	2.361.514	55.749	588	169.864	547.949	38.016	1.582.860	275.105	6.361.362
	Totale	21.804.027	5.960.961	52.799.991	780.544	33.201	1.540.851	8.287.278	403.407	27.703.777	5.503.625	124.817.662
Totale gen-mag	13.047.837	2.974.275	22.016.701	227.979	32.613	705.244	2.157.636	99.367	10.289.842	1.665.500	53.216.994	
2011	Gennaio	1.195.658	404.484	2.011.317	165.311	0	106.559	655.316	21.650	1.939.887	544.790	7.510.972
	Febbraio	978.338	537.033	3.099.388	87.331	0	180.357	543.604	39.885	1.482.557	387.872	7.336.365
	Marzo	1.457.840	782.856	4.028.177	511.828	0	242.974	440.303	19.496	489.358	468.407	8.441.239
	Aprile	1.183.545	432.236	3.147.561	230.859	0	201.249	147.036	4.528	62.928	73.642	5.483.534
	Maggio	1.157.465	581.715	4.366.845	81.425	0	207.950	996.997	83.668	382.077	680.852	8.538.994
	Totale gen-mag	5.972.846	2.738.324	16.653.288	1.076.754	0	939.089	2.783.256	169.227	4.822.807	2.155.563	37.311.154
<b>B. Italia</b>												
2005	Totale	101.575.988	40.873.546	84.798.672	2.533.136	129.601	2.318.148	9.959.205	0	2.464.445	903.188	245.555.929
2006	Totale	55.754.025	40.817.439	105.021.596	2.713.694	897.896	2.560.896	17.181.898	9.318	5.145.566	1.172.474	231.274.802
2007	Totale	40.108.778	30.537.923	84.386.466	1.608.957	172.021	2.013.863	17.177.312	260.374	4.434.222	3.012.296	183.712.212
2008	Totale	78.724.527	34.299.708	81.312.047	917.712	81.511	4.377.390	19.471.212	180.918	5.366.508	2.928.722	227.660.255
2009	Totale	511.931.438	64.487.558	202.178.709	2.627.532	279.831	10.811.016	40.237.016	653.233	55.399.543	25.428.761	914.034.637
2010	Gennaio	32.052.312	3.792.366	25.324.261	142.702	73.759	663.615	4.908.890	92.874	9.592.907	4.230.037	80.873.723
	Febbraio	34.004.931	5.112.161	32.988.039	539.653	14.675	1.521.664	5.858.965	159.015	11.780.284	5.128.810	97.108.197
	Marzo	35.917.624	6.937.148	46.354.725	465.825	2.271	1.797.249	8.804.504	261.357	13.683.322	7.533.107	121.757.132
	Aprile	26.054.955	7.052.643	52.280.894	756.223	7.147	1.782.894	9.251.597	376.740	11.906.031	5.204.983	114.674.107
	Maggio	27.114.999	7.564.739	43.499.974	373.390	19.400	1.724.932	12.126.291	430.882	15.068.265	8.147.432	116.070.304
	Giugno	20.140.603	7.152.683	34.068.176	636.414	1.298	1.215.514	10.495.839	748.145	15.759.080	12.893.129	103.110.881
	Luglio	20.741.918	7.001.617	44.441.234	592.494	432	1.430.567	12.296.790	715.677	17.199.592	8.959.461	113.379.782
	Agosto	7.265.675	1.741.852	24.926.761	354.007	19.490	1.230.066	15.579.182	399.862	15.334.007	8.620.259	75.471.161
	Settembre	20.096.446	5.953.213	43.395.647	520.435	10.611	932.267	11.218.350	761.555	10.476.290	9.863.379	103.228.193
	Ottobre	18.526.933	5.325.513	40.590.501	937.757	8.450	1.042.653	13.002.068	670.380	12.478.388	8.223.532	100.806.175
	Novembre	16.210.279	4.604.409	35.884.802	1.224.431	49.083	1.747.875	10.606.353	747.777	11.176.679	8.453.350	90.705.038
	Dicembre	17.397.325	4.047.901	39.673.613	1.702.788	45.059	1.774.707	7.366.380	477.451	7.399.379	6.568.953	86.453.556
	Totale	275.524.000	66.286.245	463.428.627	8.246.119	251.675	16.864.003	121.515.209	5.841.715	151.854.224	93.826.432	1.203.638.249
Totale gen-mag	155.144.821	30.459.057	200.447.893	2.277.793	117.252	7.490.354	40.950.247	1.320.868	62.030.809	30.244.369	530.483.463	
2011	Gennaio	13.681.032	4.639.891	22.176.923	731.708	360	894.189	7.536.299	308.336	5.756.102	4.546.278	60.271.118
	Febbraio	13.078.687	6.092.652	27.500.776	520.859	2.496	1.107.656	8.773.368	439.682	5.730.098	7.378.826	70.625.100
	Marzo	16.402.206	6.823.751	39.657.268	1.649.530	1.210	1.055.104	15.540.311	648.779	9.138.124	11.559.327	102.475.610
	Aprile	13.779.579	5.468.673	39.390.036	1.566.596	38	1.393.702	15.033.916	921.477	6.939.974	7.617.118	92.111.109
	Maggio	13.634.876	6.255.862	48.410.067	1.499.648	1.946	1.738.578	12.723.313	879.492	6.405.918	11.666.124	103.215.824
	Totale gen-mag	70.576.380	29.280.829	177.135.070	5.968.341	6.050	6.189.229	59.607.207	3.197.766	33.970.216	42.767.673	428.698.761
<b>Quota Veneto/Italia</b>												
Totale 2009		7,9%	8,3%	8,1%	3,8%	11,5%	5,8%	6,3%	7,7%	24,0%	7,9%	8,8%
Totale 2010		7,9%	9,0%	11,4%	9,5%	13,2%	9,1%	6,8%	6,9%	18,2%	5,9%	10,4%
Totale gen-mag 2011		8,5%	9,4%	9,4%	18,0%	0,0%	15,2%	4,7%	5,3%	14,2%	5,0%	8,7%
<b>Lavoratori equivalenti</b>												
Totale 2009 - Veneto		24.531	3.260	9.930	60	19	382	1.533	30	8.045	1.222	49.014
Totale 2010 - Veneto		13.215	3.613	32.000	473	20	934	5.023	244	16.790	3.336	75.647
Totale gen-mag 2011 - Veneto		8.688	3.983	24.223	1.566	0	1.366	4.048	246	7.015	3.135	54.271
Totale 2009 - Italia		310.261	39.083	122.533	1.592	170	6.552	24.386	396	33.575	15.411	553.960
Totale 2010 - Italia		166.984	40.173	280.866	4.998	153	10.221	73.646	3.540	92.033	56.865	729.478
Totale gen-mag 2011 - Italia		102.657	42.590	257.651	8.681	9	9.003	86.701	4.651	49.411	62.208	623.562

Fonte: elab. Veneto Lavoro su dati Inps

**Tab. 4.2 – Ore di cassa integrazione autorizzate. Anni 2005-2011. Dati provinciali**

		Belluno	Padova	Rovigo	Treviso	Venezia	Vicenza	Verona	Totale
<b>Ordinaria</b>									
2005	Totale	1.746.113	905.590	598.242	1.407.255	849.320	2.044.923	943.067	8.494.510
2006	Totale	945.737	574.483	345.369	848.638	829.827	1.309.688	702.424	5.556.166
2007	Totale	819.742	407.942	212.933	803.276	497.085	770.953	455.573	3.967.504
2008	Totale	1.510.943	770.558	365.032	1.485.253	738.327	1.296.132	725.659	6.891.904
2009	Totale	7.664.995	7.915.910	2.794.185	9.101.094	3.439.818	10.544.222	4.394.900	45.855.124
2010	Totale	3.332.894	4.483.514	2.241.038	6.244.922	3.092.232	5.384.856	2.985.532	27.764.988
	Totale gen-mag	1.957.871	2.715.568	1.367.317	3.821.200	1.517.299	2.891.478	1.751.379	16.022.112
2011	Gennaio	188.811	160.979	153.417	487.055	161.558	253.644	194.678	1.600.142
	Febbraio	177.313	142.482	77.303	189.292	364.480	346.516	217.985	1.515.371
	Marzo	422.388	203.088	172.202	409.867	563.925	199.720	269.506	2.240.696
	Aprile	224.615	191.782	364.579	158.100	179.348	217.912	279.445	1.615.781
	Maggio	239.993	192.591	125.186	359.347	249.609	302.178	270.276	1.739.180
	Totale gen-mag	1.253.120	890.922	892.687	1.603.661	1.518.920	1.319.970	1.231.890	8.711.170
<b>Straordinaria</b>									
2005	Totale	579.370	1.413.836	119.569	1.095.560	510.178	852.307	223.622	4.794.442
2006	Totale	547.206	1.223.833	1.311.055	1.750.643	328.280	1.927.691	705.185	7.793.893
2007	Totale	149.443	384.971	1.108.289	934.198	454.894	1.966.525	360.790	5.359.110
2008	Totale	164.957	1.370.756	1.944.793	1.122.933	1.381.891	1.934.392	166.527	8.086.249
2009	Totale	572.135	1.825.836	2.520.597	3.333.146	2.501.267	5.039.743	1.353.233	17.145.957
2010	Totale	1.798.505	12.687.185	6.973.511	9.955.241	5.322.514	8.708.349	9.709.282	55.154.587
	Totale gen-mag	1.476.753	5.540.362	370.839	3.957.173	1.610.118	4.580.202	5.447.090	22.982.537
2011	Gennaio	35.269	611.367	10.280	666.280	147.758	505.514	306.719	2.283.187
	Febbraio	226.401	446.836	100.477	662.636	464.999	1.106.447	359.280	3.367.076
	Marzo	196.784	853.923	373.082	1.594.030	623.078	818.820	323.262	4.782.979
	Aprile	131.174	879.170	56.714	787.653	658.499	639.646	426.813	3.579.669
	Maggio	417.918	1.284.677	29.924	995.866	825.615	488.876	613.344	4.656.220
	Totale gen-mag	1.007.546	4.075.973	570.477	4.706.465	2.719.949	3.559.303	2.029.418	18.669.131
<b>Deroga</b>									
2005	Totale	16.244	34.710	59.830	32.984	54.532	32.068	10.999	241.367
2006	Totale	8.613	234.683	243.404	181.471	187.822	499.167	158.863	1.514.023
2007	Totale	2.345	1.225.773	165.964	187.664	78.291	286.520	92.500	2.039.057
2008	Totale	10.737	396.605	323.079	182.889	147.523	273.375	117.297	1.451.505
2009	Totale	680.945	4.206.520	1.058.459	3.481.756	1.639.384	5.424.651	1.379.573	17.871.288
2010	Totale	1.210.963	8.440.546	3.139.158	8.861.076	4.029.062	11.997.860	4.219.422	41.898.087
	Totale gen-mag	363.965	2.832.435	1.048.820	2.774.302	1.267.393	4.231.398	1.694.032	14.212.345
2011	Gennaio	216.533	589.834	68.473	1.008.542	486.585	935.981	321.695	3.627.643
	Febbraio	26.150	476.534	388.492	337.809	489.371	579.356	156.206	2.453.918
	Marzo	16.800	269.411	111.697	242.600	204.608	465.587	106.861	1.417.564
	Aprile	0	33.500	4.052	16.886	85.286	145.286	3.124	288.134
	Maggio	38.083	365.108	3.639	439.013	344.179	609.298	344.274	2.143.594
	Totale gen-mag	297.566	1.734.387	576.353	2.044.850	1.610.029	2.735.508	932.160	9.930.853
<b>Totale</b>									
2005	Totale	2.341.727	2.354.136	777.641	2.535.799	1.414.030	2.929.298	1.177.688	13.530.319
2006	Totale	1.501.556	2.032.999	1.899.828	2.780.752	1.345.929	3.736.546	1.566.472	14.864.082
2007	Totale	971.530	2.018.686	1.487.186	1.925.138	1.030.270	3.023.998	908.863	11.365.671
2008	Totale	1.686.637	2.537.919	2.632.904	2.791.075	2.267.741	3.503.899	1.009.483	16.429.658
2009	Totale	8.918.075	13.948.266	6.373.241	15.915.996	7.580.469	21.008.616	7.127.706	80.872.369
2010	Totale	6.342.362	25.611.245	12.353.707	25.061.239	12.443.808	26.091.065	16.914.236	124.817.662
	Totale gen-mag	3.798.589	11.088.365	2.786.976	10.552.675	4.394.810	11.703.078	8.892.501	53.216.994
2011	Gennaio	440.613	1.362.180	232.170	2.161.877	795.901	1.695.139	823.092	7.510.972
	Febbraio	429.864	1.065.852	566.272	1.189.737	1.318.850	2.032.319	733.471	7.336.365
	Marzo	635.972	1.326.422	656.981	2.246.497	1.391.611	1.484.127	699.629	8.441.239
	Aprile	355.789	1.104.452	425.345	962.639	923.133	1.002.844	709.382	5.483.584
	Maggio	695.994	1.842.376	158.749	1.794.226	1.419.403	1.400.352	1.227.894	8.538.994
	Totale gen-mag	2.558.232	6.701.282	2.039.517	8.354.976	5.848.898	7.614.781	4.193.468	37.311.154

Fonte: elab. Veneto Lavoro su dati Inps

L'analisi dei dati mensili dettagliati (**graf. 4.2.**) evidenzia:<sup>3</sup>

- la crescita della *cigo* a partire da settembre 2008 fino a giugno 2009 (quando si è raggiunto il tetto dei 5 ml. di ore richieste) e il successivo continuo ridimensionamento; negli ultimi mesi la richiesta è oscillata tra 1,5-2,2 ml. di ore al mese evidenziando un nuovo leggero incremento;
- decollo della *cigs* nella seconda metà del 2009: il tetto massimo delle richieste è stato raggiunto nell'estate 2010 con 6,5 ml. di ore richieste a settembre; dopo la flessione dell'ultimo trimestre 2010 la richiesta di ore di *cig* straordinaria nel 2011 è ritornata a salire;

3. Nell'analisi delle dinamiche mensili, soprattutto al livello provinciale, va usata particolare cautela: esse sono condizionate dalle normative sulle procedure e dai tempi amministrativi di caricamento dei dati: non c'è infatti corrispondenza tra il mese in cui le ore vengono autorizzate e i mesi in cui esse sono utilizzate (possono essere sia anteriori che posteriori). Per questi motivi i dati Inps sulla *cig* (e particolarmente quelli sulla *cig* in deroga) sono un indicatore scarsamente utile per l'analisi della congiuntura.

- il forte rilievo del ricorso alla cig in deroga, all'interno di un "ciclo amministrativo", a causa del quale le autorizzazioni si intensificano nella parte centrale e finale dell'anno; a maggio 2011 le ore richieste hanno superato i 2 ml. di unità. Rispetto allo stesso mese dell'anno precedente la flessione riguarda essenzialmente le domande presentate dalle aziende artigiane.

Possiamo tradurre le ore concesse in unità di lavoro equivalenti<sup>4</sup> per valutare la crescita del ricorso agli strumenti di integrazione salariale rapportandola a posti di lavoro standard:

- alle ore complessive autorizzate nel 2008 corrispondevano circa 9.500 lavoratori equivalenti (valore già significativamente superiore a quello degli anni precedenti);
- alle ore autorizzate nel 2009 corrispondevano circa 50.000 lavoratori;
- alle ore autorizzate nel 2010 hanno corrisposto circa 76.000 lavoratori equivalenti (per l'Italia 729.000);
- alle ore autorizzate nei primi cinque mesi del 2011 corrispondono circa 54.000 lavoratori (per l'Italia 620.000).

Occorre tener conto peraltro che le ore autorizzate non si traducono automaticamente in ore utilizzate. Secondo gli ultimi dati resi disponibili dall'Inps, a livello nazionale il tasso di utilizzo fino a marzo 2011 risultava (**tab. 4.3**):

- pari al 77% per le ore autorizzate nel 2008,
- pari al 66% per le ore autorizzate nel 2009,
- pari al 50% per le ore autorizzate nel 2010,
- pari al 38% per le ore autorizzate nel 2011.

E' evidente che le ore autorizzate possono venir utilizzate (e rendicontate) in un lasso di tempo anche considerevolmente distante dal momento dell'autorizzazione: per questo il tasso di utilizzo delle ore autorizzate nel periodo *t* può tendere a crescere anche a distanza di molti mesi.

**Tab. 4.3 – Italia. Tasso di utilizzo delle ore autorizzate di Cig**

	Ore utilizzate fino ad aprile 2010	Ore utilizzate fino ad agosto 2010	Ore utilizzate fino ad ottobre 2010	Ore utilizzate fino a novembre 2010	Ore utilizzate fino a gennaio 2011	Ore utilizzate fino a marzo 2011
<b>Ore autorizzate nel 2008</b>						
Cigo	66,7	68,6	68,7	68,7		
Cigs + deroga	80,3	84,8	84,9	84,9		
Totale	73,5	76,8	76,8	76,9		
<b>Ore autorizzate nel 2009</b>						
Cigo	57,9	61,5	61,6	61,7	61,7	61,8
Cigs + deroga	64,7	72,2	71,8	71,8	71,8	71,8
Totale	60,4	65,4	65,4	65,4	65,4	65,5
<b>Ore autorizzate nel 2010</b>						
Cigo		55,3	52,5	52,8	54,7	56,4
Cigs + deroga		47,2	46,5	45,0	46,9	48,0
Totale		49,6	48,2	47,3	49,1	50,4
<b>Ore autorizzate nel 2011</b>						
Cigo					31,8	44,8
Cigs + deroga					35,9	36,7
Totale					34,7	38,2

Fonte: Inps, focus 04/05/2010, focus 04/11/2010, focus 04/01/2011, focus 04/02/2011, focus 04/04/2011 e focus 04/05/2011, [www.inps.it](http://www.inps.it)

Con riferimento alla sola cigs, il monitoraggio avviato dall'Osservatorio di Veneto Lavoro nel dicembre 2008 sui decreti ministeriali di concessione dell'integrazione salariale permette di valutare, con buona approssimazione, la consistenza delle imprese che attualmente hanno unità produttive con trattamenti in corso (**tab. 4.4**). Si tratta, a maggio 2011, di 422 imprese, per gran parte delle quali la causa di attivazione del trattamento è rappresentata da crisi aziendale (303 casi), mentre la seconda voce è costituita dall'apertura di contratti di solidarietà (58 casi). Nei tre mesi giugno-agosto 2011 cesseranno - salvo rinnovo o ricorso alla deroga - i trattamenti di sostegno al reddito per i dipendenti in cigs di 171 imprese.

4. I lavoratori equivalenti sono calcolati ipotizzando un orario di lavoro medio annuo di 1.650 ore; in tal modo non si ottiene un numero preciso di lavoratori interessati (a prescindere dalle ore effettive di sospensione) ma solo il numero (teorico) di lavoratori sospesi integralmente ("a 0 ore").

**Tab. 4.4 – Aziende con trattamenti di Cigs in corso al 31 maggio 2011 approvati con decreto ministeriale per provincia di localizzazione delle unità produttive e causale**

	Bl	Pd	Ro	Tv	Ve	Vr	Vi	Pluriprovincia	Totale
Amministrazione straordinaria		2			2				4
Concordato preventivo	1	3	1	7	3		3	2	20
Contratto di solidarietà	1	7		5	6	7	27	5	58
Crisi aziendale	8	59	13	72	38	31	73	9	303
Fallimento	2	3		14	2	5	5	1	32
Riorganizzazione az.					1		1	1	3
Ristrutturazione az.	1							1	2
<b>Totale complessivo</b>	<b>13</b>	<b>74</b>	<b>14</b>	<b>98</b>	<b>52</b>	<b>43</b>	<b>109</b>	<b>19</b>	<b>422</b>
Per confronto:									
dato al 31/12/2009	11	54	6	66	58	22	127	22	366
dato al 31/12/2010	9	87	14	101	64	60	133	16	484
Di cui con scadenza nei prossimi mesi:									
Giugno	3	13	1	15	8	7	19	5	71
Luglio	4	9	2	9	4	1	12	5	46
Agosto		11	3	12	5	6	16	1	54
Settembre	1	11	2	4	9	9	15	5	56
Ottobre	1	10	1	19	9	7	13	1	61
Novembre	1	8	4	15	5	3	13	1	50
Oltre	3	12	1	24	12	10	21	1	84

\* Il monitoraggio è stato avviato a dicembre 2008.

Fonte: elab. Veneto Lavoro su dati Ministero del Lavoro, Divisione IV della Direzione Generale degli Ammortizzatori Sociali e Incentivi all'Occupazione (<http://www.lavoro.gov.it/Lavoro/md/AreeTematiche/AmmortizzatoriSociali/CIGS/elencoCigs.htm>)

## 5. LE SOSPENSIONI NELLE PICCOLE IMPRESE E IL TRATTAMENTO DI DISOCCUPAZIONE ORDINARIA INTEGRATO DA UNA QUOTA A CARICO DELLA BILATERALITA' (L. 2/2009)

L'articolo 19 della l. 2/2009 ha previsto l'estensione degli strumenti di tutela del reddito ai lavoratori di piccole imprese sospesi dal lavoro a seguito di situazioni di crisi, consentendo loro l'accesso all'indennità di disoccupazione. In particolare tale possibilità è stata prevista per i seguenti lavoratori:

- lavoratori sospesi (da aziende non rientranti nel campo di applicazione della cig) in possesso dei requisiti di accesso all'indennità di disoccupazione non agricola a requisiti pieni;
- lavoratori sospesi (da aziende non rientranti nel campo di applicazione della cig) in possesso dei requisiti di accesso all'indennità di disoccupazione non agricola a requisiti ridotti;
- lavoratori sospesi anche se assunti con la qualifica di apprendista.

L'accesso al sussidio previsto dalla l. 2/2009 è condizionato dalla presenza di un contestuale intervento degli enti bilaterali ai quali spetta concorrere all'erogazione del 20% del sussidio previsto.

La **tab. 5.1** documenta il ricorso alle sospensioni con accesso all'indennità ordinaria di disoccupazione ai sensi della l. 2/2009 sulla base dei dati dell'EBAV (Ente bilaterale dell'artigianato veneto): le imprese artigiane sono quelle massimamente interessate e coinvolte da questo strumento che nei primi mesi dell'anno sostituisce il ricorso alla Cigs in deroga. Le piccole imprese venete sono ricorse in misura importante a tale istituto: a livello regionale le aziende artigiane che hanno attivato una procedura di sospensione nel 2011 sono state 1.893 (2.702 nel 2010) ed hanno coinvolto 7.846 lavoratori (10.401 lavoratori nel 2010). Le giornate di sospensione sono state poco meno di 193.000 (302.618 nel 2010). La **tab. 5.2** riporta la distribuzione dei lavoratori sospesi secondo la durata della sospensione effettiva.

**Tab. 5.1 – Sospensioni nelle aziende artigiane aderenti all'Ebav: lavoratori coinvolti e giornate di sospensione previste per settore. Primo semestre 2011**

Categoria	Aziende che hanno attivato una procedura di sospensione	Lavoratori coinvolti nel I semestre 2011	Giornate di sospensione nel I semestre 2011
Metalmeccanico	724	2.629	62.806
Abbigliamento	325	1.944	46.642
Legno	361	1.418	37.208
Alimentare	15	38	818
Orafo	96	396	8.183
Ceramica	18	61	1.786
Vetro	31	127	4.410
Marmo lapidei	68	280	7.647
Concia	10	32	498
Chimica gomma plastica	31	127	3.575
Occhiali	9	31	725
Grafici cartotecnici	92	389	8.392
Autotrasporti	44	115	2.852
Odontotecnici	15	50	1.303
Acconciatori	19	38	757
Panificatori	4	17	537
Pulitintolavanderie	26	135	3.821
Imprese di pulizia	3	10	579
Altro/non noto	3	11	305
<b>Totale</b>	<b>1.893</b>	<b>7.846</b>	<b>192.845</b>

Fonte: Osservatorio Ebav, dati aggiornati al 15 giugno 2011

**Tab. 5.2 – Sospensioni nelle aziende artigiane aderenti all’Ebav: lavoratori coinvolti per classi di durata.  
Primo semestre 2011**

Durata	Totale artigianato	Settore metalmeccanico	Settore abbigliamento
Meno di 14 giorni	1.117	333	388
15-30 giorni	1.465	448	582
31-45 giorni	1.174	369	346
46-60 giorni	1.202	387	231
61-75 giorni	1.167	474	140
più di 75 giorni	1.722	618	258
<b>Totale artigianato</b>	<b>7.846</b>	<b>2.629</b>	<b>1.944</b>

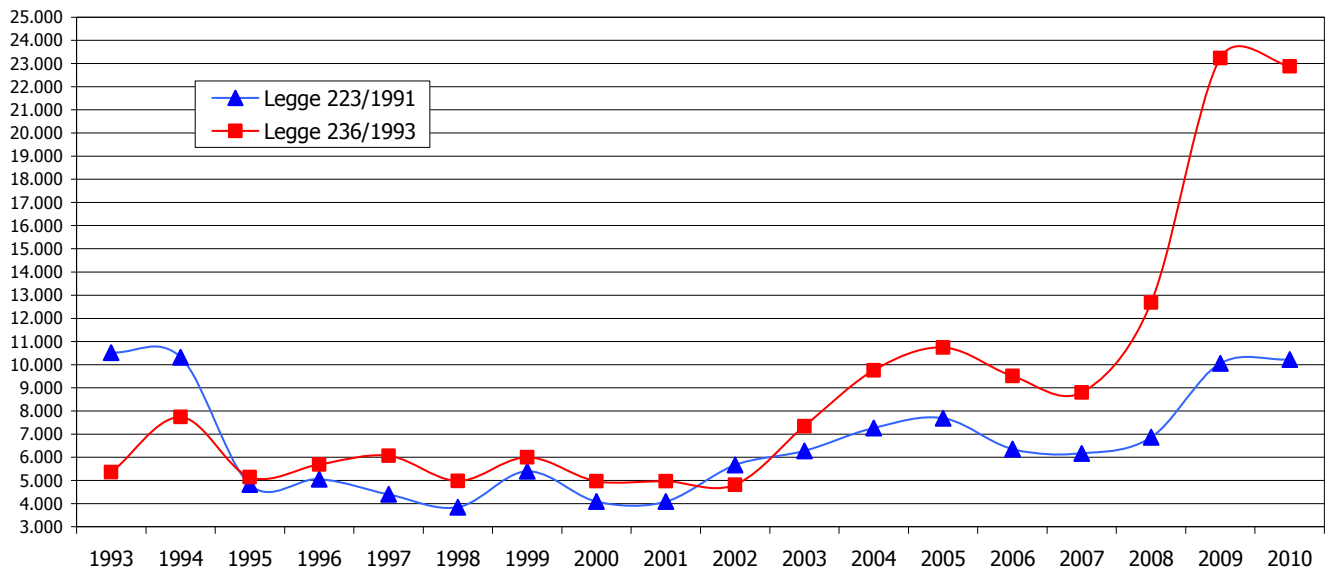
Fonte: Osservatorio Ebav, dati aggiornati al 15 giugno 2011.

## 6. LAVORATORI LICENZIATI CON INSERIMENTO NELLE LISTE DI MOBILITÀ

Gli inserimenti in lista di mobilità<sup>5</sup> a seguito di licenziamenti collettivi (ex l. 223/1991) sono stati nel corso del 2008 poco meno di 7.000 (+ 11% rispetto al 2007); nel 2009 si è toccata la cifra di 10mila licenziamenti collettivi, largamente al di sopra del dato dell'anno precedente; nel 2010 si è giunti a 10.221 (graf. 6.1 e tab. 6.1); nei primi cinque mesi del 2011 si è registrata una crescita significativa: 5.708 inserimenti a fronte dei 4.433 del corrispondente periodo del 2010.

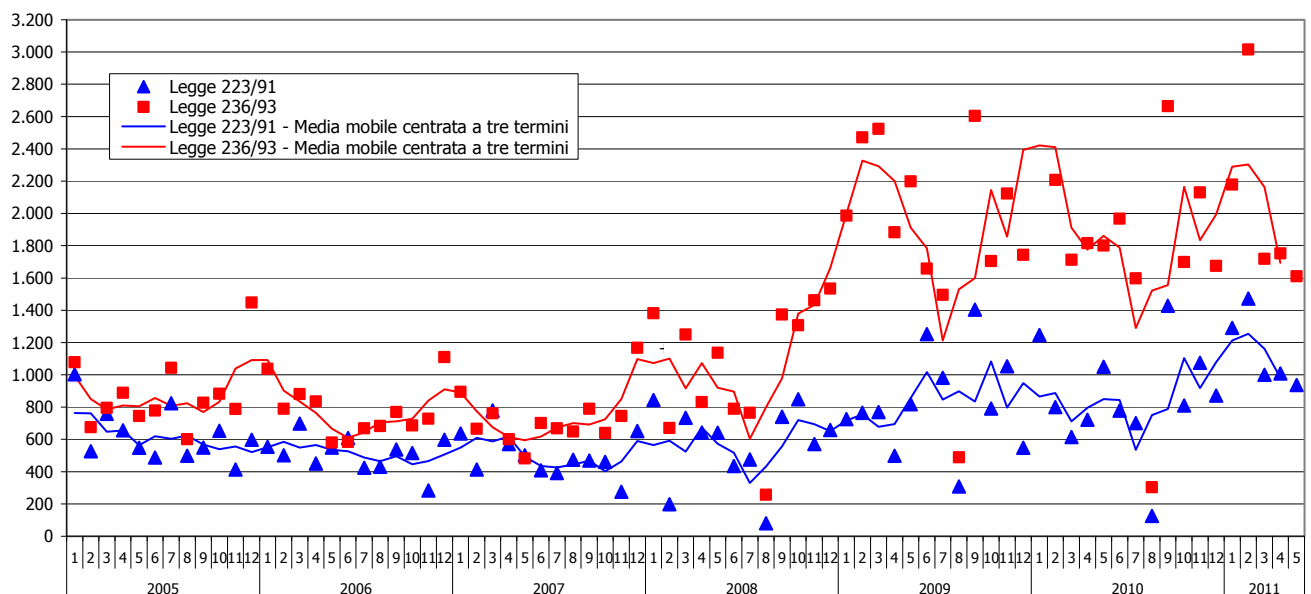
Per quanto concerne i licenziamenti individuali attivati dalle piccole imprese (inserimento in lista di mobilità ex l. 236/1993: dà diritto ai benefici fiscali a favore delle aziende in caso di assunzione ma non consente ai lavoratori l'accesso all'indennità di mobilità), nel 2010 essi si sono stabilizzati sul livello del 2009 (circa 23.000). Nei primi cinque mesi del 2011 il numero di licenziamenti individuali (10.275) è risultato di poco inferiore a quello del corrispondente periodo 2010 (10.842).

**Graf. 6.1 – Lavoratori licenziati da aziende attive in Veneto e inseriti in lista di mobilità. Dati annuali 1993-2010**



Fonte: elab. Veneto Lavoro su dati Silv  
(fino al 2007 si fa riferimento alla data di inizio mobilità, dal 2008 la data di riferimento è quella di approvazione delle liste da parte delle Commissioni provinciali)

**Graf. 6.2 – Lavoratori licenziati da aziende attive in Veneto e inseriti in lista di mobilità. Dati mensili. Anni 2005-2011**



Fonte: elab. Veneto Lavoro su dati Silv  
(fino al 2007 si fa riferimento alla data di inizio mobilità, dal 2008 la data di riferimento è quella di approvazione delle liste da parte delle Commissioni provinciali)

5. L'inserimento nelle liste di mobilità decorre dal giorno successivo al licenziamento. Esso è subordinato all'approvazione da parte della competente Commissione provinciale, approvazione che è successiva al licenziamento. Ciò spiega le differenze che ci possono essere (soprattutto a livello di dati mensili) qualora si consideri la data di approvazione dell'inserimento in lista anziché la data di inizio del suo effettivo decorso.

L'intensificazione dei licenziamenti individuali delle piccole imprese è iniziata negli ultimi mesi del 2008; lo stesso è avvenuto - ma in misura meno rilevante - per i licenziamenti collettivi (graf. 6.2).

A livello territoriale, nei primi cinque mesi del 2011 il maggior numero di inserimenti in lista di mobilità approvati è stato registrato a Vicenza per i licenziamenti collettivi e a Treviso per quelli individuali (tabb. 6.1 e 6.2).

**Tab. 6.1 – Inserimenti in lista di mobilità approvati dalle Commissioni provinciali del lavoro per mese. Anni 2008-2011**

		Belluno	Padova	Rovigo	Treviso	Venezia	Verona	Vicenza	Totale
<b>Legge 223/91</b>									
2008	Totale	447	1.176	255	1.544	951	738	1.759	6.870
2009	Totale	536	2.669	377	1.825	945	1.420	2.283	10.055
2010	Gennaio	84	295	10	239	186	145	288	1.247
	Febbraio	3	97	37	271	0	242	151	801
	Marzo	7	77	9	225	99	91	106	614
	Aprile	33	139	26	276	173	75	0	722
	Maggio	120	194	22	184	142	142	245	1.049
	Giugno	8	130	21	176	168	86	189	778
	Luglio	12	155	7	173	95	0	260	702
	Agosto	0	125	0	0	0	0	0	125
	Settembre	56	160	31	403	115	134	528	1.427
	Ottobre	11	192	22	187	104	97	197	810
	Novembre	50	237	9	209	78	157	335	1.075
	Dicembre	24	146	24	284	107	112	174	871
		Totale	408	1.947	218	2.627	1.267	1.281	2.473
	Totale gen-mag	247	802	104	1.195	600	695	790	4.433
2011	Gennaio	0	358	34	0	232	190	477	1.291
	Febbraio	68	168	65	589	103	123	357	1.473
	Marzo	12	222	5	184	131	206	240	1.000
	Aprile	71	147	17	287	134	189	163	1.008
	Maggio	33	225	27	217	108	97	229	936
		Totale gen-mag	184	1.120	148	1.277	708	805	1.466
<b>Legge 236/93</b>									
2008	Totale	413	2.378	974	2.703	2.037	1.846	2.402	12.753
2009	Totale	666	4.372	1.301	5.209	4.110	3.343	4.237	23.238
2010	Gennaio	94	761	146	640	596	279	793	3.309
	Febbraio	59	402	146	739	0	444	414	2.204
	Marzo	41	174	101	432	367	276	322	1.713
	Aprile	62	487	91	412	458	306	0	1.816
	Maggio	53	387	79	409	183	280	409	1.800
	Giugno	29	277	118	334	612	240	358	1.968
	Luglio	35	382	93	253	264	205	365	1.597
	Agosto	0	303	0	0	0	0	0	303
	Settembre	70	313	149	873	345	322	592	2.664
	Ottobre	41	306	97	423	290	304	238	1.699
	Novembre	57	299	143	335	450	337	510	2.131
	Dicembre	25	372	61	271	349	295	302	1.675
		Totale	566	4.463	1.224	5.121	3.914	3.288	4.303
	Totale gen-mag	309	2.211	563	2.632	1.604	1.585	1.938	10.842
2011	Gennaio	0	446	158	53	545	337	639	2.178
	Febbraio	114	403	128	1.204	416	384	367	3.016
	Marzo	54	320	149	288	320	317	270	1.718
	Aprile	45	324	124	345	275	342	298	1.753
	Maggio	55	311	105	300	236	295	308	1.610
		Totale gen-mag	268	1.804	664	2.190	1.792	1.675	1.882

Fonte: elab. Veneto Lavoro su dati Amm.ni provinciali

**Tab. 6.2 – Inserimenti in lista di mobilità ex l. 223/91 approvati dalle Commissioni provinciali del lavoro per Cpi di domicilio del lavoratore, 2009\* -2011**

Prov. di commissione	Domicilio del lav. (Cpi)	2009		2010		2011					
		Tot.	Tot. gen-mag	Tot.	Tot. gen-mag	Gen	Feb	Mar	Apr	Mag	Tot. gen-mag
Belluno	Agordo	3	3	6	0					1	1
	Belluno	197	80	152	97		39	6	7	26	78
	Feltre	201	68	174	118		13	4	55	5	77
	Pieve di Cadore	88	63	47	7		8	1	4	1	14
	In altra provincia veneta	31	7	24	22		8	1	5		14
	Fuori regione	16	3	5	3						
	<b>Totale</b>	<b>536</b>	<b>224</b>	<b>408</b>	<b>247</b>		<b>68</b>	<b>12</b>	<b>71</b>	<b>33</b>	<b>184</b>
Padova	Abano Terme		0	82	24	40	39	21	23	13	136
	Camposampiero	155	53	150	72	57	4	7	18	30	116
	Cittadella	235	93	169	90	33	10	54	16	14	127
	Conselve	10	9	104	50	9	14	9	7	6	45
	Este	184	57	86	57	9	12	10	6	19	56
	Monseice	231	68	104	46	29	8	11	2	11	61
	Montagnana		0	36	16	3	1	1		3	8
	Padova	824	238	609	210	100	38	36	28	68	270
	Piove di Sacco	214	72	166	57	17	13	15	19	12	76
	In altra provincia veneta	365	138	379	150	58	28	58	27	46	217
	Fuori regione	108	40	62	30	3	1		1	3	8
	N.d.	343	0		0						
	<b>Totale</b>	<b>2.669</b>	<b>768</b>	<b>1.947</b>	<b>802</b>	<b>358</b>	<b>168</b>	<b>222</b>	<b>147</b>	<b>225</b>	<b>1.120</b>
	Rovigo	Adria	86	23	37	9	2	17	3	2	6
Badia Polesine		64	14	43	13	13	6		8	3	30
Rovigo		155	60	117	69	14	31	2	5	12	64
In altra provincia veneta		54	0	10	7		9		1	3	13
Fuori regione		18	4	11	6	5	2		1	3	11
<b>Totale</b>		<b>377</b>	<b>101</b>	<b>218</b>	<b>104</b>	<b>34</b>	<b>65</b>	<b>5</b>	<b>17</b>	<b>27</b>	<b>148</b>
Treviso	Castelfranco Veneto	169	78	480	193		40	29	36	17	122
	Conegliano	207	112	278	137		164	26	42	39	271
	Montebelluna	252	119	263	116		89	15	87	18	209
	Oderzo	188	113	291	124		32	22	6	30	90
	Pieve di Soligo	124	67	68	41		30	25	10	22	87
	Treviso	485	201	782	385		114	25	40	57	236
	Vittorio Veneto	127	38	141	65		52	5	25	14	96
	In altra provincia veneta	212	104	235	84		38	32	26	14	110
	Fuori regione	57	33	89	50		30	5	15	6	56
	N.d.	4	0		0						
	<b>Totale</b>	<b>1.825</b>	<b>865</b>	<b>2.627</b>	<b>1.195</b>		<b>589</b>	<b>184</b>	<b>287</b>	<b>217</b>	<b>1.277</b>
Venezia	Chioggia	21	12	76	50	20			1	6	27
	Dolo	139	64	168	83	16	7	21	36	30	110
	Mirano	151	56	226	102	50	25	22	16	16	129
	Portogruaro	113	29	175	44	18	34	4	5	9	70
	San Donà di Piave	95	38	146	90	28	3	8	33	1	73
	Venezia	203	55	247	130	52	13	42	14	34	155
	In altra provincia veneta	134	65	194	84	38	13	31	27	11	120
	Fuori regione	89	45	35	17	10	8	3	2	1	24
	<b>Totale</b>	<b>945</b>	<b>364</b>	<b>1.267</b>	<b>600</b>	<b>232</b>	<b>103</b>	<b>131</b>	<b>134</b>	<b>108</b>	<b>708</b>
	Verona	Affi	191	93	168	91	16	8	12	50	11
Bovolone		56	15	101	46	13	2	7	8	7	37
Legnago		56	27	65	34	23	12	46	10	17	108
San Bonifacio		139	47	237	136	29	14	30	33	6	112
Verona		728	234	548	310	76	78	86	60	43	343
Villafranca di Verona		125	41	84	37	18	5	15	4	8	50
In altra provincia veneta		40	22	45	21	8	3	10	20		41
Fuori regione		85	36	33	20	7	1		4	5	17
<b>Totale</b>		<b>1.420</b>	<b>515</b>	<b>1.281</b>	<b>695</b>	<b>190</b>	<b>123</b>	<b>206</b>	<b>189</b>	<b>97</b>	<b>805</b>
Vicenza		Arzignano	429	145	291	153	19	29	26	31	29
	Bassano del Grappa	449	181	409	97	89	61	34	21	47	252
	Lonigo	136	49	205	78	24	27	24	18	29	122
	Schio-Thiene	509	139	500	147	191	88	62	27	26	394
	Valdagno	289	57	248	60	51	24	11	13	7	106
	Vicenza	395	101	499	167	61	88	65	24	29	267
	In altra provincia veneta	68	61	276	72	29	32	18	23	60	162
	Fuori regione	8	7	45	16	13	8		6	2	29
	<b>Totale</b>	<b>2.283</b>	<b>740</b>	<b>2.473</b>	<b>790</b>	<b>477</b>	<b>357</b>	<b>240</b>	<b>163</b>	<b>229</b>	<b>1.466</b>
<b>Totale complessivo</b>		<b>10.055</b>	<b>3.577</b>	<b>10.221</b>	<b>4.433</b>	<b>1.291</b>	<b>1.473</b>	<b>1.000</b>	<b>1.008</b>	<b>936</b>	<b>5.708</b>
di cui fuori regione		381	168	280	142	38	50	8	29	20	145

\* Per il 2009 i dati di Abano Terme sono inclusi in quelli di Padova; i dati di Montagnana in quelli di Este.

Fonte: elab. Veneto Lavoro su dati Commissioni provinciali

**Tab. 6.3 – Inserimenti in lista di mobilità ex l. 236/93 approvati dalle Commissioni provinciali del lavoro per Cpi di domicilio del lavoratore, 2010-2011**

Prov. di commissione	Domicilio del lav. (Cpi)	2010		2011					
		Tot.	Tot. gen-mag	Gen	Feb	Mar	Apr	Mag	Tot. gen-mag
<b>Belluno</b>	Agordo	14	5		4	1	3	1	9
	Belluno	278	143		58	27	24	30	139
	Feltre	202	119		42	20	18	15	95
	Pieve di Cadore	72	42		10	6		9	25
	<b>Totale</b>	<b>566</b>	<b>309</b>		<b>114</b>	<b>54</b>	<b>45</b>	<b>55</b>	<b>268</b>
<b>Padova</b>	Abano Terme	294	165	34	21	21	21	22	119
	Camposampiero	527	281	65	50	37	34	47	233
	Cittadella	677	327	69	33	47	44	33	226
	Conselve	212	105	35	26	20	31	12	124
	Este	209	98	34	15	15	16	16	96
	Monselice	273	129	24	33	25	22	22	126
	Montagnana	220	118	44	15	9	15	13	96
	Padova	1.670	793	95	185	115	114	116	625
	Pieve di Sacco	378	193	46	25	31	27	30	159
	In altra provincia veneta	3	2						
	<b>Totale</b>	<b>4.463</b>	<b>2.211</b>	<b>446</b>	<b>403</b>	<b>320</b>	<b>324</b>	<b>311</b>	<b>1.804</b>
<b>Rovigo</b>	Adria	484	209	67	59	69	57	40	292
	Badia Polesine	257	127	29	30	30	21	23	133
	Rovigo	477	227	62	39	50	46	42	239
	In altra provincia veneta	6	0						
	<b>Totale</b>	<b>1.224</b>	<b>563</b>	<b>158</b>	<b>128</b>	<b>149</b>	<b>124</b>	<b>105</b>	<b>664</b>
<b>Treviso</b>	Castelfranco Veneto	970	505	7	270	43	68	35	423
	Conegliano	645	329	6	141	35	46	37	265
	Montebelluna	660	381	3	144	38	50	44	279
	Oderzo	417	216	2	102	22	36	25	187
	Pieve di Soligo	216	123	1	52	18	11	10	92
	Treviso	1.952	947	33	431	117	119	131	831
	Vittorio Veneto	259	129	1	64	15	15	18	113
	In altra provincia veneta	2	2						
	<b>Totale</b>	<b>5.121</b>	<b>2.632</b>	<b>53</b>	<b>1.204</b>	<b>288</b>	<b>345</b>	<b>300</b>	<b>2.190</b>
<b>Venezia</b>	Chioggia	307	133	48	48	41	30	19	186
	Dolo	655	277	88	65	57	57	37	304
	Mirano	638	265	95	65	37	55	28	280
	Portogruaro	492	192	61	36	33	31	35	196
	San Donà di Piave	570	262	58	65	37	35	27	222
	Venezia	1.248	473	195	136	114	67	90	602
	In altra provincia veneta	4	2		1	1			2
	<b>Totale</b>	<b>3.914</b>	<b>1.604</b>	<b>545</b>	<b>416</b>	<b>320</b>	<b>275</b>	<b>236</b>	<b>1.792</b>
	<b>Verona</b>	Affi	303	147	33	40	21	36	25
Bovolone		217	127	23	57	21	42	30	173
Legnago		379	207	38	46	37	36	23	180
San Bonifacio		549	254	72	66	55	37	34	264
Verona		1.477	682	131	137	157	159	143	727
Villafranca di Verona		363	168	40	38	26	32	40	176
<b>Totale</b>		<b>3.288</b>	<b>1.585</b>	<b>337</b>	<b>384</b>	<b>317</b>	<b>342</b>	<b>295</b>	<b>1.675</b>
<b>Vicenza</b>	Arzignano	513	243	48	40	31	34	30	183
	Bassano del Grappa	747	319	118	60	51	61	78	368
	Lonigo	351	149	57	30	20	23	22	152
	Schio-Thiene	895	438	161	81	59	68	65	434
	Valdagno	270	134	40	16	17	9	18	100
	Vicenza	1.527	655	215	140	92	103	95	645
<b>Totale</b>	<b>4.303</b>	<b>1.938</b>	<b>639</b>	<b>367</b>	<b>270</b>	<b>298</b>	<b>308</b>	<b>1.882</b>	
<b>Totale complessivo</b>		<b>22.879</b>	<b>10.842</b>	<b>2.178</b>	<b>3.016</b>	<b>1.718</b>	<b>1.753</b>	<b>1.610</b>	<b>10.275</b>

Fonte: elab. Veneto Lavoro su dati Commissioni provinciali