

# CRISI AZIENDALI L'impatto occupazionale

Report  
APRILE 2011

a cura  
della Direzione Regionale Lavoro  
e di Veneto Lavoro

*La raccolta e l'elaborazione delle informazioni presentate in questo Report sono state possibili grazie alla collaborazione tra Regione del Veneto – Direzione Lavoro, Veneto Lavoro e le Amministrazioni provinciali.*

*Questo Report è stato chiuso con le informazioni disponibili al 16 maggio 2011.*

## 1. DATI DI SINTESI

I dati sulle crisi aziendali disponibili segnalano una tendenza alla riduzione sia dei nuovi ingressi di aziende in stato di crisi sia delle ore autorizzate di cassa integrazione. Sarebbero tutti segnali univocamente positivi se non fossero accompagnati da un cospicuo aumento dei licenziamenti collettivi e dei conseguenti flussi in lista di mobilità.

Osservando i dati di gennaio-aprile 2011 possiamo constatare che (**tab.1.1**):

- il numero di imprese che hanno annunciato l'avvio delle procedure di crisi risulta diminuito rispetto a quello di aprile 2010; quanto alle procedure terminate (e concluse quasi tutte con accordo sindacale) si registra una tendenza analoga, anzi accentuata, che coinvolge pure il numero di lavoratori interessati; considerando i dati trimestrali queste tendenze risultano suffragate;
- il numero complessivo di ore di cig autorizzate è in significativa riduzione: nel quadrimestre 28,8 ml. di ore contro 42,2 nel corrispondente quadrimestre 2010; nell'omologo periodo del 2009 erano 12,8 ml.;
- in crescita significativa risulta il numero dei licenziamenti collettivi (+41%) mentre risulta in leggera contrazione quello dei licenziamenti individuali (-4,2%).

**Tab. 1.1 – Crisi aziendali in Veneto. Dati di sintesi**

	Apr 2010	Apr 2011	Gen- apr 2009	Gen- apr 2010	Gen- apr 2011	Var. % Gen-apr 2011/ Gen-apr 2010
<b>1. Aperture di crisi</b>						
Aziende	146	91	371	505	415	-17,8%
Lavoratori	2.397	1.353	10.033	10.348	7.077	-31,6%
<b>2. Accordi conclusi</b>						
Aziende	110	61	294	473	319	-32,6%
Lavoratori	3.917	1.512	11.644	15.807	8.163	-48,4%
<b>3. Ore autorizzate di Cig</b>						
Ordinaria	2.645.269	1.615.781	10.157.558	12.414.424	6.971.990	-43,8%
Straordinaria	5.032.060	3.579.669	1.987.614	18.516.045	14.012.911	-24,3%
Deroga	1.112.904	288.134	698.208	11.257.723	7.787.259	-30,8%
Totale	8.790.233	5.483.584	12.843.380	42.188.192	28.772.160	-31,8%
<b>4. Ingressi in lista di mobilità</b>						
Legge 223/91	722	1.008	2.759	3.384	4.772	41,0%
Legge 236/93	1.816	1.753	8.864	9.042	8.665	-4,2%
Totale	2.538	2.761	11.623	12.426	13.437	8,1%

Fonte: elab. Veneto Lavoro

## 2. L'ANNUNCIO DELLE CRISI: LE PROCEDURE APERTE (L. 223/1991)

Il primo atto per la formalizzazione di una "crisi aziendale"<sup>1</sup> è rappresentato dall'apertura di una specifica procedura tramite una comunicazione dell'azienda alle rappresentanze sindacali, all'Inps e alla Commissione provinciale del lavoro competente.<sup>2</sup> In tale comunicazione devono essere riportati i motivi che determinano la situazione di difficoltà, nonché il numero, la collocazione aziendale e i profili professionali del personale che presumibilmente verrà interessato. Non si tratta ancora di una precisa quantificazione degli effetti occupazionali che si realizzeranno ma di una prima indicazione sull'impatto presunto. La variazione nella numerosità e nell'intensità di tali segnali è un indicatore della congiuntura e della sua evoluzione.

**Tab. 2.1 – Aperture di crisi. Aziende e lavoratori coinvolti per mese. Anni 2008-2011**

		Belluno	Padova	Rovigo	Treviso	Venezia	Verona	Vicenza	Totale
<b>Aziende</b>									
2008	Totale	14	82	13	68	80	68	10	335
2009	Totale	73	278	56	207	242	128	205	1.189
2010	Gennaio	2	26	6	28	20	9	16	107
	Febbraio	4	27	7	34	29	7	22	130
	Marzo	5	30	5	34	26	6	16	122
	Aprile	5	35	6	34	27	16	23	146
	Maggio	4	19	7	28	18	13	30	119
	Giugno	7	31	4	25	28	15	22	132
	Luglio	8	36	3	32	22	15	24	140
	Agosto	2	18	7	10	12	3	6	58
	Settembre	4	32	9	27	16	12	21	121
	Ottobre	2	25	7	22	24	14	36	130
	Novembre	7	27	5	16	20	17	24	116
	Dicembre	1	22	8	10	34	13	16	104
	Totale	51	328	74	300	276	140	256	1.425
	Totale gen-apr	16	118	24	130	102	38	77	505
2011	Gennaio	3	32	3	26	16	10	19	109
	Febbraio	1	15	7	36	19	16	17	111
	Marzo	3	26	2	21	17	7	28	104
	Aprile	2	17	7	30	14	7	14	91
	Totale gen-apr	9	90	19	113	66	40	78	415
<b>Lavoratori coinvolti</b>									
2008	Totale	511	1.150	476	1.125	2.025	1.326	104	6.717
2009	Totale	1.906	6.931	2.770	6.057	7.495	2.695	3.134	30.988
2010	Gennaio	58	1.131	115	247	945	130	134	2.760
	Febbraio	58	254	77	346	576	64	287	1.662
	Marzo	80	1.331	122	699	718	103	476	3.529
	Aprile	193	645	81	464	471	181	362	2.397
	Maggio	75	436	203	464	907	125	410	2.620
	Giugno	150	386	60	469	567	293	363	2.288
	Luglio	76	701	90	489	570	501	250	2.677
	Agosto	62	231	952	180	146	52	202	1.825
	Settembre	62	939	428	577	403	140	365	2.914
	Ottobre	12	371	76	327	764	317	365	2.232
	Novembre	176	600	87	500	409	109	429	2.310
	Dicembre	6	818	98	43	851	281	123	2.220
	Totale	1.008	7.843	2.389	4.805	7.327	2.296	3.766	29.434
	Totale gen-apr	389	3.361	395	1.756	2.710	478	1.259	10.348
2011	Gennaio	42	762	44	302	260	166	159	1.735
	Febbraio	11	201	97	677	544	640	210	2.380
	Marzo	16	320	79	392	323	118	361	1.609
	Aprile	43	313	102	316	314	59	206	1.353
	Totale gen-apr	112	1.596	322	1.687	1.441	983	936	7.077

Fonte: elab. Veneto Lavoro su dati Amm.ni provinciali

1. Non si intende per tale una difficoltà momentanea collegata a problemi di mercato di natura transitoria.

2. Nei casi di aziende con stabilimenti localizzati in più province l'apertura della crisi è segnalata a livello regionale; nei casi di aziende con stabilimenti localizzati in più regioni l'apertura della crisi è segnalata a livello nazionale.

In **tab. 2.1** si riportano per provincia e per mese il numero delle aziende che hanno annunciato l'apertura di una procedura di crisi nonché il numero dei lavoratori probabilmente interessati dai successivi provvedimenti (cigs e/o licenziamento e messa in mobilità).

**Tab. 2.2 – Aperture di crisi per settore, dimensione aziendale, istituto previsto e problematica. Unità locali e lavoratori coinvolti. Gennaio-aprile 2011**

	Bl	Pd	Ro	Tv	Ve	Vr	Vi	Totale
<b>A. Unità locali</b>								
<b>1. Settore</b>								
ABBIGLIAMENTO	0	3	0	13	1	0	1	18
ALBERGHI	0	3	0	0	0	0	0	3
ALIMENTARI	0	1	1	5	3	4	1	15
CALZATURE	0	0	0	0	4	1	0	5
CARTA	0	2	0	1	0	0	1	4
CEMENTO	0	2	0	0	0	0	2	4
CHIMICA	0	0	5	3	4	1	1	14
COMMERCIO	1	7	3	3	2	7	3	26
COOPERATIVE	0	1	1	0	1	1	0	4
CUOIO E PELLI	0	1	0	0	0	0	9	10
EDILIZIA	0	6	0	8	3	1	1	19
GOMMA E MATERIE PLASTICHE	0	1	0	1	1	1	1	5
GRAFICA ED EDITORIALE	0	1	0	2	0	4	2	9
LAPIDEI	0	0	0	0	0	1	2	3
LATERIZI	0	0	1	4	0	0	0	5
LAVANDERIE	0	2	0	0	0	0	0	2
LEGNO E ARREDAMENTO	0	1	0	33	8	3	4	49
METALMECCANICA	2	40	7	28	17	13	39	146
OCCHIALERIA	5	0	0	0	0	0	0	5
OREFICERIA	0	1	0	1	0	0	4	6
PUBBLICI ESERCIZI	0	0	1	0	5	0	0	6
RISTORAZIONE	0	3	0	1	0	0	0	4
TERZIARIO	1	9	0	1	7	0	2	20
TESSILE	0	2	0	1	4	2	1	10
TRASPORTO E SPEDIZIONE MERCI	0	2	0	0	3	0	0	5
VETRO	0	1	0	2	3	1	2	9
Non indicato	0	1	0	6	0	0	2	9
<b>Totale</b>	<b>9</b>	<b>90</b>	<b>19</b>	<b>113</b>	<b>66</b>	<b>40</b>	<b>78</b>	<b>415</b>
<b>2. Dimensione aziendale</b>								
Fino a 50 dip.	6	53	17	48	49	23	48	244
Oltre 50 dip.	0	23	2	35	16	16	27	119
Non indicato	3	14	0	30	1	1	3	52
<b>Totale</b>	<b>9</b>	<b>90</b>	<b>19</b>	<b>113</b>	<b>66</b>	<b>40</b>	<b>78</b>	<b>415</b>
<b>3. Istituto previsto</b>								
Cigs	0	20	8	45	26	0	0	99
Mobilità l. 223/91	9	69	11	57	38	35	60	279
Entrambi	0	1	0	11	2	5	18	37
<b>Totale</b>	<b>9</b>	<b>90</b>	<b>19</b>	<b>113</b>	<b>66</b>	<b>40</b>	<b>78</b>	<b>415</b>
<b>4. Problematica aziendale</b>								
Chiusura per decisione aziendale	0	7	1	6	5	5	3	27
Chiusura per fallimento/proc. conc.	1	9	1	10	7	6	9	43
Riduzione per cessazione appalto	0	0	0	0	1	0	0	1
Riduzione per chiusura ramo	0	4	1	0	8	2	1	16
Riduzione per crisi di mercato	3	50	7	94	25	24	10	213
Riduzione per ristruttur./riorganizz.	5	8	1	1	1	3	47	66
Altro	0	12	8	2	19	0	8	49
<b>Totale</b>	<b>9</b>	<b>90</b>	<b>19</b>	<b>113</b>	<b>66</b>	<b>40</b>	<b>78</b>	<b>415</b>
<b>B. Lavoratori coinvolti</b>								
Organico unità locali	165	4.184	1.220	5.045	3.153	3.614	6.394	23.775
Previsione lavoratori coinvolti	112	1.596	322	1.687	1.441	983	936	7.077
Quota % lavoratori coinvolti*	42,4	36,0	26,4	30,7	45,3	27,0	14,4	28,5

\* Quota calcolata per le sole procedure che hanno fornito il dato sull'organico dell'unità locale.

Fonte: elab. Veneto Lavoro su dati Amm.ni provinciali

Il numero di imprese segnalate in situazione di difficoltà ad aprile 2011 (415) risulta inferiore rispetto a quello del corrispondente mese dell'anno precedente (505) mentre i lavoratori potenzialmente coinvolti risultano scesi a 7.077 dai 10.348 di aprile 2010).

Ulteriori dettagli si ricavano da **tab. 2.2**. Emerge come le difficoltà produttive continuano sempre a interessare in misura rilevante il metalmeccanico (nel quadrimestre 146 casi su 415), nonché in generale le aziende di minore dimensione (244 sono le under 50 dipendenti) e siano collegate a crisi difficoltà di mercato (213 casi) o a riorganizzazioni aziendali che prospettano riduzioni strutturali di personale (66 casi).

### 3. LE CRISI FORMALIZZATE: I VERBALI DI ACCORDO

Una volta formalizzata la crisi, si passa dalla generica previsione delle ricadute occupazionali alla puntuale identificazione dei lavoratori interessati e degli strumenti di welfare impiegabili, attivando la fase del negoziato. La procedura si conclude con l'accordo (o il mancato accordo) tra azienda e parti sociali. Il mancato accordo comporta un aggravio di costi per l'azienda che intende procedere ai licenziamenti collettivi.

**Tab. 3.1 – Procedure concluse di crisi aziendale con accordi o mancati accordi per mese. Anni 2009-2011**

		A livello provinciale							A livello regionale	A livello nazionale	Totale
		Bl	Pd	Ro	Tv	Ve	Vr	Vi			
<b>Aziende</b>											
2009	Totale	67	249	56	129	191	155	233	4	57	1.141
2010	Gennaio	4	25	3	11	14	18	19	0	8	102
	Febbraio	1	22	9	15	26	23	19	0	3	118
	Marzo	5	29	2	26	22	26	28	0	5	143
	Aprile	6	28	6	14	13	23	14	2	4	110
	Maggio	4	18	8	13	26	9	14	3	5	100
	Giugno	6	30	6	8	17	20	21	1	4	113
	Luglio	9	35	4	9	23	12	14	3	3	112
	Agosto	1	16	7	1	13	18	3	2	4	65
	Settembre	4	19	7	16	19	10	12	0	7	94
	Ottobre	4	25	5	9	13	17	9	1	6	89
	Novembre	5	19	9	6	25	13	9	1	10	97
	Dicembre	2	23	8	5	18	16	12	0	4	88
	Totale	51	289	74	133	229	205	174	13	63	1.231
	Totale gen-apr	16	104	20	66	75	90	80	2	20	473
2011	Gennaio	4	23	2	9	18	16	6	0	5	83
	Febbraio	0	21	6	13	16	17	3	1	3	80
	Marzo	3	27	3	8	24	18	6	2	4	95
	Aprile	0	15	4	7	12	10	9	0	4	61
	Totale gen-apr	7	86	15	37	70	61	24	3	16	319
<b>Lavoratori previsti</b>											
2009	Totale	1.629	7.190	2.790	4.381	5.097	6.634	9.138	306	4.675	41.840
2010	Gennaio	125	898	30	441	339	616	916	0	742	4.107
	Febbraio	18	795	137	477	441	759	519	0	19	3.165
	Marzo	64	927	36	664	587	618	1.175	0	547	4.618
	Aprile	227	949	149	325	128	820	481	327	511	3.917
	Maggio	62	328	200	414	841	219	347	114	316	2.841
	Giugno	120	649	97	144	285	286	981	34	80	2.676
	Luglio	96	842	96	141	568	381	752	80	168	3.124
	Agosto	47	222	955	25	197	270	91	119	421	2.347
	Settembre	62	188	507	437	533	162	368	0	873	3.130
	Ottobre	120	703	83	190	481	529	294	26	121	2.547
	Novembre	121	399	113	190	471	200	297	13	617	2.421
	Dicembre	11	729	89	210	332	531	399	0	109	2.410
	Totale	1.073	7.629	2.492	3.658	5.203	5.391	6.620	713	4.524	37.303
	Totale gen-apr	434	3.569	352	1.907	1.495	2.813	3.091	327	1.819	15.807
2011	Gennaio	91	773	31	177	345	564	316	0	141	2.438
	Febbraio	0	300	96	470	231	485	31	14	29	1.656
	Marzo	24	485	25	216	792	293	142	63	517	2.557
	Aprile	0	334	103	74	164	256	319	0	262	1.512
	Totale gen-apr	115	1.892	255	937	1.532	1.598	808	77	949	8.163

Fonte: elab. Veneto Lavoro su dati Amm.ni provinciali

Nel mese di aprile 2011, secondo i dati evidenziati in **tab. 3.1**, sono state concluse 319 procedure di crisi con 8.163 lavoratori coinvolti; nell'aprile 2010 le procedure di crisi concluse erano state 473 con 15.807 lavoratori coinvolti.

Il profilo delle aziende giunte a concludere la procedura di crisi (**tab. 3.2**) ricalca quello già emerso dall'esame delle aperture per quanto riguarda i settori coinvolti mentre tra le motivazioni acquistano ancora maggiore rilevanza le chiusure per crisi di mercato.

**Tab. 3.2 – Procedure concluse di crisi aziendale con accordi o mancati accordi per settore, dimensione aziendale e problematica. Unità locali e lavoratori coinvolti. Gennaio-aprile 2011**

	A livello provinciale							A livello regionale	A livello nazionale	Totale
	Bl	Pd	Ro	Tv	Ve	Vr	Vi			
<b>A. Unità locali</b>										
<b>1. Settore</b>										
ABBIGLIAMENTO	0	2	0	5	1	0	2	0	0	10
ALBERGHI	0	0	1	0	0	0	0	0	0	1
ALIMENTARI	0	1	0	0	5	3	0	0	0	9
CALZATURE	0	1	0	0	4	1	0	0	0	6
CARTA	0	2	0	0	0	0	0	0	0	2
CEMENTO	0	1	0	0	0	3	0	0	0	4
CERAMICA	0	0	0	0	0	1	0	0	0	1
CHIMICA	0	0	4	0	4	0	0	0	0	8
COMMERCIO	1	6	2	1	5	9	0	0	0	24
COOPERATIVE	0	1	1	0	0	0	0	0	0	2
CUOIO E PELLI	0	1	0	0	0	0	5	0	0	6
EDILIZIA	0	5	0	8	2	1	2	0	0	18
GOMMA E MATERIE PLASTICHE	1	1	0	1	1	1	2	0	0	7
GRAFICA ED EDITORIALE	0	1	0	0	0	6	2	0	0	9
LATERIZI	0	0	1	1	0	0	1	0	0	3
LAVANDERIE	0	2	0	0	0	1	0	0	0	3
LEGNO E ARREDAMENTO	0	5	0	9	4	10	1	0	0	29
METALMECCANICA	1	38	5	10	21	21	6	0	0	102
OCCHIALERIA	4	0	0	0	0	0	0	0	0	4
OREFICERIA	0	0	0	1	0	0	2	0	0	3
PUBBLICI ESERCIZI	0	0	1	0	3	0	1	0	0	5
RISTORAZIONE	0	2	0	1	0	0	0	0	0	3
TERZIARIO	0	11	0	0	7	2	0	0	0	20
TESSILE	0	3	0	0	6	1	0	0	0	10
TRASPORTO E SPEDIZIONE MERCI	0	2	0	0	3	1	0	0	0	6
VETRO	0	0	0	0	4	0	0	0	0	4
Non indicato	0	1	0	0	0	0	0	3	16	20
<b>Totale</b>	<b>7</b>	<b>86</b>	<b>15</b>	<b>37</b>	<b>70</b>	<b>61</b>	<b>24</b>	<b>3</b>	<b>16</b>	<b>319</b>
<b>2. Dimensione aziendale</b>										
Fino a 50 dip.	5	46	14	0	49	38	21	3	9	185
Oltre 50 dip.	0	25	1	0	20	21	3	0	2	72
Non indicato	2	15	0	37	1	2	0	0	5	62
<b>Totale</b>	<b>7</b>	<b>86</b>	<b>15</b>	<b>37</b>	<b>70</b>	<b>61</b>	<b>24</b>	<b>3</b>	<b>16</b>	<b>319</b>
<b>3. Problematica aziendale</b>										
Chiusura per decisione aziendale	1	7	2	0	2	7	0	0	2	21
Chiusura per fallimento/proc. conc.	0	10	1	1	5	10	0	1	0	28
Riduzione per cessazione appalto	0	0	0	0	1	0	0	0	0	1
Riduzione per crisi di mercato	3	50	4	32	28	37	0	0	2	156
Riduzione per ristruttur./riorganizz.	3	2	0	0	3	3	0	0	2	13
Riduzione per chiusura ramo	0	3	1	0	9	4	0	0	0	17
Altro	0	14	7	4	22	0	24	2	10	83
<b>Totale</b>	<b>7</b>	<b>86</b>	<b>15</b>	<b>37</b>	<b>70</b>	<b>61</b>	<b>24</b>	<b>3</b>	<b>16</b>	<b>319</b>
<b>B. Lavoratori previsti</b>										
- Solo in Cigs	0	705	178	937	613	531	726	77	949	4.716
- Solo in Mobilità l. 223/90	115	805	77	0	878	992	29	0	0	2.896
- In Cigs e in Mobilità l. 223/90	0	382	0	0	41	75	53	0	0	551
<b>Totale lavoratori previsti</b>	<b>115</b>	<b>1.892</b>	<b>255</b>	<b>937</b>	<b>1.532</b>	<b>1.598</b>	<b>808</b>	<b>77</b>	<b>949</b>	<b>8.163</b>
Organico unità locali	141	4.755	396	0	5.139	7.625	793	77	1.672	20.598
Quota % lavoratori coinvolti*	53,9	34,3	64,4	-	29,7	20,0	101,9	100,0	50,6	32,8

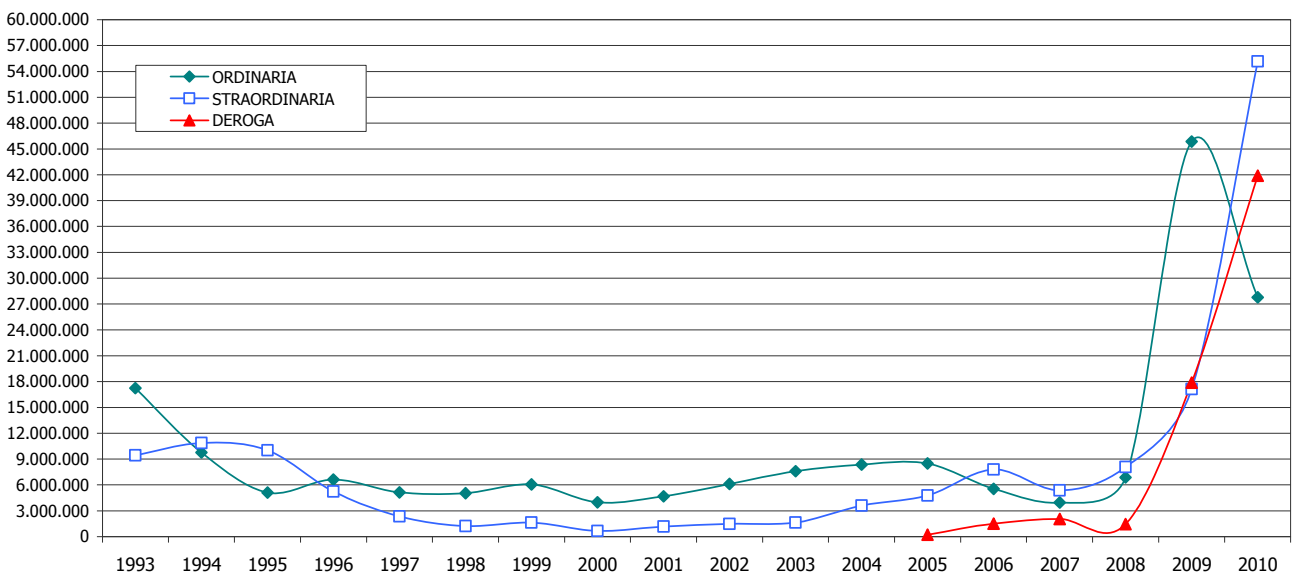
\* Quota calcolata per le sole procedure che hanno fornito il dato sull'organico dell'unità locale.

Fonte: elab. Veneto Lavoro su dati Amm.ni provinciali

#### 4. LE ORE AUTORIZZATE DI CASSA INTEGRAZIONE GUADAGNI (CIG)

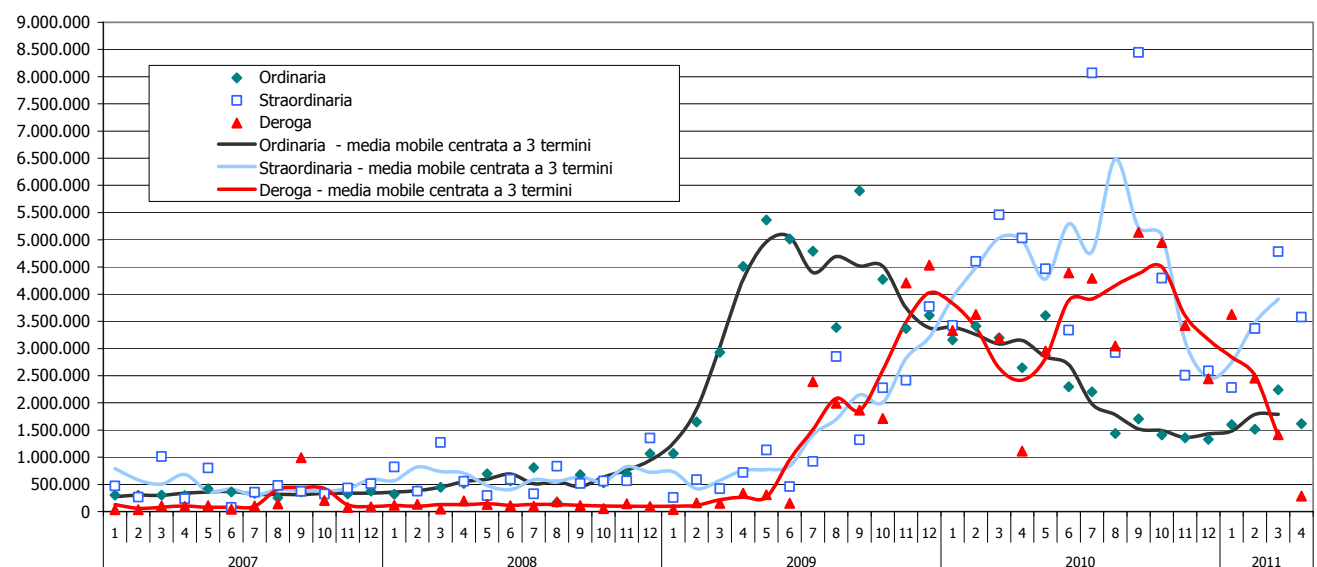
L'analisi di lungo periodo (graf. 4.1) evidenzia che l'ammontare complessivo di ore di cassa integrazione (cig) autorizzate nel 2009 e nel 2010 è stato largamente superiore a quello osservato nel picco precedente (1993-1994), per quanto il confronto sia "viziato" dalla diversità degli universi di riferimento (negli ultimi anni, infatti, anche le piccole imprese hanno potuto accedere alla cig *sub specie* "cig in deroga"). Nel totale del 2010 le ore autorizzate in Veneto sono state pari a quasi 125 milioni, di cui circa 42 milioni in deroga: si è registrato rispetto al 2009 una decisa riduzione della cig ordinaria (cigo), mentre per la cig straordinaria (cigs) si è avuta l'attesa accelerazione, determinata anche dal passaggio di diverse aziende dalla cigo alla cigs; nel 2010 le ore autorizzate si sono articolate in 55 milioni di cigs, 28 milioni di cigo e 42 milioni di cig in deroga (tabb. 4.1 e 4.2).

Graf. 4.1 – Cassa integrazione. Ore autorizzate. Anni 1993-2010



Fonte: elab. Veneto Lavoro su dati Inps

Graf. 4.2 – Cassa integrazione. Ore autorizzate per mese. Anni 2007-2011



Fonte: elab. Veneto Lavoro su dati Inps

**Tab. 4.1 – Ore di cassa integrazione autorizzate in Italia e in Veneto. Anni 2005-2011**

		Ordinaria				Straordinaria				Deroga				Totale
		Industria	Edilizia	Industria	Edilizia	Artigianato	Altro	Industria	Edilizia	Artigianato	Altro			
<b>A. Veneto</b>														
2005	Totale	5.594.503	2.900.007	4.722.749	35.712	15.113	20.868	94.350	0	139.446	7.571	13.530.319		
2006	Totale	3.100.400	2.455.766	7.619.699	9.384	120.073	44.737	432.608	0	1.072.751	8.664	14.864.082		
2007	Totale	2.348.119	1.619.385	5.225.071	33.064	11.362	89.613	239.845	4.940	702.284	1.091.988	11.365.671		
2008	Totale	4.568.016	2.323.888	7.894.483	7.792	1.467	182.507	409.789	304	971.698	69.714	16.429.658		
2009	Totale	40.475.830	5.379.294	16.384.405	98.577	32.136	630.839	2.529.763	50.135	13.274.515	2.016.875	80.872.369		
2010	Gennaio	2.886.039	273.509	3.280.344	5.700	29.120	107.610	159.998	12.404	2.948.868	210.349	9.913.941		
	Febbraio	3.015.671	398.199	4.240.687	85.504	1.056	277.425	213.143	8.834	3.269.260	135.038	11.644.817		
	Marzo	2.558.410	637.327	5.337.281	36.522	0	82.736	467.535	9.440	2.245.780	464.170	11.839.201		
	Aprile	1.858.640	786.629	4.844.189	94.966	2.437	90.468	344.687	21.309	630.382	116.526	8.790.233		
	Maggio	2.729.077	878.611	4.314.200	5.287	0	147.005	972.273	47.380	1.195.552	739.417	11.028.802		
	Giugno	1.579.507	717.736	2.961.305	53.438	0	324.962	775.960	19.712	2.452.024	1.145.999	10.030.643		
	Luglio	1.466.543	738.564	7.888.150	105.480	0	75.883	700.533	33.873	3.113.411	445.308	14.567.745		
	Agosto	1.282.070	155.791	2.774.167	84.995	0	66.556	986.373	57.196	1.660.891	341.717	7.409.756		
	Settembre	1.232.907	471.701	8.327.989	41.241	0	75.431	1.084.245	72.180	3.331.705	650.973	15.288.372		
	Ottobre	1.091.734	318.794	4.117.648	77.258	0	100.761	1.046.006	30.406	3.333.715	536.474	10.652.796		
	Novembre	1.073.551	284.261	2.352.517	134.404	0	22.150	988.576	52.657	1.939.329	442.549	7.289.994		
	Dicembre	1.029.878	299.839	2.361.514	55.749	588	169.864	547.949	38.016	1.582.860	275.105	6.361.362		
	Totale	21.804.027	5.960.961	52.799.991	780.544	33.201	1.540.851	8.287.278	403.407	27.703.777	5.503.625	124.817.662		
	Totale gen-apr	10.318.760	2.095.664	17.702.501	222.692	32.613	558.239	1.185.363	51.987	9.094.290	926.083	42.188.192		
2011	Gennaio	1.195.658	404.484	2.011.317	165.311	0	106.559	655.316	21.650	2.405.887	544.790	7.510.972		
	Febbraio	978.338	537.033	3.099.388	87.331	0	180.357	543.604	39.885	1.482.557	387.872	7.336.365		
	Marzo	1.457.840	782.856	4.028.177	511.828	0	242.974	440.303	19.496	489.358	468.407	8.441.239		
	Aprile	1.183.545	432.236	3.147.561	230.859	0	201.249	147.036	4.528	62.928	73.642	5.483.584		
	Totale gen-apr	4.815.381	2.156.609	12.286.443	995.329	0	731.139	1.786.259	85.559	4.440.730	1.474.711	28.772.160		
<b>B. Italia</b>														
2005	Totale	101.575.988	40.873.546	84.798.672	2.533.136	129.601	2.318.148	9.959.205	0	2.464.445	903.188	245.555.929		
2006	Totale	55.754.025	40.817.439	105.021.596	2.713.694	897.896	2.560.896	17.181.898	9.318	5.145.566	1.172.474	231.274.802		
2007	Totale	40.108.778	30.537.923	84.386.466	1.608.957	172.021	2.013.863	17.177.312	260.374	4.434.222	3.012.296	183.712.212		
2008	Totale	78.724.527	34.299.708	81.312.047	917.712	81.511	4.377.390	19.471.212	180.918	5.366.508	2.928.722	227.660.255		
2009	Totale	511.931.438	64.487.558	202.178.709	2.627.532	279.831	10.811.016	40.237.016	653.233	55.399.543	25.428.761	914.034.637		
2010	Gennaio	32.052.312	3.792.366	25.324.261	142.702	73.759	663.615	4.908.890	92.874	9.592.907	4.230.037	80.873.723		
	Febbraio	34.004.931	5.112.161	32.988.039	539.653	14.675	1.521.664	5.858.965	159.015	11.780.284	5.128.810	97.108.197		
	Marzo	35.917.624	6.937.148	46.354.725	465.825	2.271	1.797.249	8.804.504	261.357	13.683.322	7.533.107	121.757.132		
	Aprile	26.054.955	7.052.643	52.280.894	756.223	7.147	1.782.894	9.251.597	376.740	11.906.031	5.204.983	114.674.107		
	Maggio	27.114.999	7.564.739	43.499.974	373.390	19.400	1.724.932	12.126.291	430.882	15.068.265	8.147.432	116.070.304		
	Giugno	20.140.603	7.152.683	34.068.176	636.414	1.298	1.215.514	10.495.839	748.145	15.759.080	12.893.129	103.110.881		
	Luglio	20.741.918	7.001.617	44.441.234	592.494	432	1.430.567	12.296.790	715.677	17.199.592	8.959.461	113.379.782		
	Agosto	7.265.675	1.741.852	24.926.761	354.007	19.490	1.230.066	15.579.182	399.862	15.334.007	8.620.259	75.471.161		
	Settembre	20.096.446	5.953.213	43.395.647	520.435	10.611	932.267	11.218.350	761.555	10.476.290	9.863.379	103.228.193		
	Ottobre	18.526.933	5.325.513	40.590.501	937.757	8.450	1.042.653	13.002.068	670.380	12.478.388	8.223.532	100.806.175		
	Novembre	16.210.279	4.604.409	35.884.802	1.224.431	49.083	1.747.875	10.606.353	747.777	11.176.679	8.453.350	90.705.038		
	Dicembre	17.397.325	4.047.901	39.673.613	1.702.788	45.059	1.774.707	7.366.380	477.451	7.399.379	6.568.953	86.453.556		
	Totale	275.524.000	66.286.245	463.428.627	8.246.119	251.675	16.864.003	121.515.209	5.841.715	151.854.224	93.826.432	1.203.638.249		
	Totale gen-apr	128.029.822	22.894.318	156.947.919	1.904.403	97.852	5.765.422	28.823.956	889.986	46.962.544	22.096.937	414.413.159		
2011	Gennaio	13.681.032	4.639.891	22.176.923	731.708	360	894.189	7.536.299	308.336	5.756.102	4.546.278	60.271.118		
	Febbraio	13.078.687	6.092.652	27.500.776	520.859	2.496	1.107.656	8.773.368	439.682	5.730.098	7.378.826	70.625.100		
	Marzo	16.402.206	6.823.751	39.657.268	1.649.530	1.210	1.055.104	15.540.311	648.779	9.138.124	11.559.327	102.475.610		
	Aprile	13.779.579	5.468.673	39.390.036	1.566.596	38	1.393.702	15.033.916	921.477	6.939.974	7.617.118	92.111.109		
	Totale gen-apr	56.941.504	23.024.967	128.725.003	4.468.693	4.104	4.450.651	46.883.894	2.318.274	27.564.298	31.101.549	325.482.937		
<b>Quota Veneto/Italia</b>														
Totale 2009		7,9%	8,3%	8,1%	3,8%	11,5%	5,8%	6,3%	7,7%	24,0%	7,9%	8,8%		
Totale 2010		7,9%	9,0%	11,4%	9,5%	13,2%	9,1%	6,8%	6,9%	18,2%	5,9%	10,4%		
Totale gen-apr 2011		8,5%	9,4%	9,5%	22,3%	0,0%	16,4%	3,8%	3,7%	16,1%	4,7%	8,8%		
<b>Lavoratori equivalenti</b>														
Totale 2009 - Veneto		24.531	3.260	9.930	60	19	382	1.533	30	8.045	1.222	49.014		
Totale 2010 - Veneto		13.215	3.613	32.000	473	20	934	5.023	244	16.790	3.336	75.647		
Totale gen-apr 2011 - Veneto		8.755	3.921	22.339	1.810	0	1.329	3.248	156	8.074	2.681	52.313		
Totale 2009 - Italia		310.261	39.083	122.533	1.592	170	6.552	24.386	396	33.575	15.411	553.960		
Totale 2010 - Italia		166.984	40.173	280.866	4.998	153	10.221	73.646	3.540	92.033	56.865	729.478		
Totale gen-apr 2011 - Italia		103.530	41.864	234.045	8.125	7	8.092	85.243	4.215	50.117	56.548	591.787		

Fonte: elab. Veneto Lavoro su dati Inps

**Tab. 4.2 – Ore di cassa integrazione autorizzate. Anni 2005-2011. Dati provinciali**

		Belluno	Padova	Rovigo	Treviso	Venezia	Vicenza	Verona	Totale
<b>Ordinaria</b>									
2005	Totale	1.746.113	905.590	598.242	1.407.255	849.320	2.044.923	943.067	8.494.510
2006	Totale	945.737	574.483	345.369	848.638	829.827	1.309.688	702.424	5.556.166
2007	Totale	819.742	407.942	212.933	803.276	497.085	770.953	455.573	3.967.504
2008	Totale	1.510.943	770.558	365.032	1.485.253	738.327	1.296.132	725.659	6.891.904
2009	Totale	7.664.995	7.915.910	2.794.185	9.101.094	3.439.818	10.544.222	4.394.900	45.855.124
2010	Totale	3.332.894	4.483.514	2.241.038	6.244.922	3.092.232	5.384.856	2.985.532	27.764.988
	Totale gen-apr	1.570.330	2.225.482	1.014.707	2.601.343	1.183.375	2.418.966	1.400.221	12.414.424
2011	Gennaio	188.811	160.979	153.417	487.055	161.558	253.644	194.678	1.600.142
	Febbraio	177.313	142.482	77.303	189.292	364.480	346.516	217.985	1.515.371
	Marzo	422.388	203.088	172.202	409.867	563.925	199.720	269.506	2.240.696
	Aprile	224.615	191.782	364.579	158.100	179.348	217.912	279.445	1.615.781
	Totale gen-apr	1.013.127	698.331	767.501	1.244.314	1.269.311	1.017.792	961.614	6.971.990
<b>Straordinaria</b>									
2005	Totale	579.370	1.413.836	119.569	1.095.560	510.178	852.307	223.622	4.794.442
2006	Totale	547.206	1.223.833	1.311.055	1.750.643	328.280	1.927.691	705.185	7.793.893
2007	Totale	149.443	384.971	1.108.289	934.198	454.894	1.966.525	360.790	5.359.110
2008	Totale	164.957	1.370.756	1.944.793	1.122.933	1.381.891	1.934.392	166.527	8.086.249
2009	Totale	572.135	1.825.836	2.520.597	3.333.146	2.501.267	5.039.743	1.353.233	17.145.957
2010	Totale	1.798.505	12.687.185	6.973.511	9.955.241	5.322.514	8.708.349	9.709.282	55.154.587
	Totale gen-apr	830.635	4.385.284	306.231	3.024.872	1.339.913	3.665.998	4.963.112	18.516.045
2011	Gennaio	35.269	611.367	10.280	666.280	147.758	505.514	306.719	2.283.187
	Febbraio	226.401	446.836	100.477	662.636	464.999	1.106.447	359.280	3.367.076
	Marzo	196.784	853.923	373.082	1.594.030	623.078	818.820	323.262	4.782.979
	Aprile	131.174	879.170	56.714	787.653	658.499	639.646	426.813	3.579.669
	Totale gen-apr	589.628	2.791.296	540.553	3.710.599	1.894.334	3.070.427	1.416.074	14.012.911
<b>Deroga</b>									
2005	Totale	16.244	34.710	59.830	32.984	54.532	32.068	10.999	241.367
2006	Totale	8.613	234.683	243.404	181.471	187.822	499.167	158.863	1.514.023
2007	Totale	2.345	1.225.773	165.964	187.664	78.291	286.520	92.500	2.039.057
2008	Totale	10.737	396.605	323.079	182.889	147.523	273.375	117.297	1.451.505
2009	Totale	680.945	4.206.520	1.058.459	3.481.756	1.639.384	5.424.651	1.379.573	17.871.288
2010	Totale	1.210.963	8.440.546	3.139.158	8.861.076	4.029.062	11.997.860	4.219.422	41.898.087
	Totale gen-apr	307.940	2.110.137	855.500	2.213.758	1.012.642	3.449.096	1.308.650	11.257.723
2011	Gennaio	216.533	589.834	68.473	1.008.542	486.585	935.981	321.695	3.627.643
	Febbraio	26.150	476.534	388.492	337.809	489.371	579.356	156.206	2.453.918
	Marzo	16.800	269.411	111.697	242.600	204.608	465.587	106.861	1.417.564
	Aprile	0	33.500	4.052	16.886	85.286	145.286	3.124	288.134
	Totale gen-apr	259.483	1.369.279	572.714	1.605.837	1.265.850	2.126.210	587.886	7.787.259
<b>Totale</b>									
2005	Totale	2.341.727	2.354.136	777.641	2.535.799	1.414.030	2.929.298	1.177.688	13.530.319
2006	Totale	1.501.556	2.032.999	1.899.828	2.780.752	1.345.929	3.736.546	1.566.472	14.864.082
2007	Totale	971.530	2.018.686	1.487.186	1.925.138	1.030.270	3.023.998	908.863	11.365.671
2008	Totale	1.686.637	2.537.919	2.632.904	2.791.075	2.267.741	3.503.899	1.009.483	16.429.658
2009	Totale	8.918.075	13.948.266	6.373.241	15.915.996	7.580.469	21.008.616	7.127.706	80.872.369
2010	Totale	6.342.362	25.611.245	12.353.707	25.061.239	12.443.808	26.091.065	16.914.236	124.817.662
	Totale gen-apr	2.708.905	8.720.903	2.176.438	7.839.973	3.535.930	9.534.060	7.671.983	42.188.192
2011	Gennaio	440.613	1.362.180	232.170	2.161.877	795.901	1.695.139	823.092	7.510.972
	Febbraio	429.864	1.065.852	566.272	1.189.737	1.318.850	2.032.319	733.471	7.336.365
	Marzo	635.972	1.326.422	656.981	2.246.497	1.391.611	1.484.127	699.629	8.441.239
	Aprile	355.789	1.104.452	425.345	962.639	923.133	1.002.844	709.382	5.483.584
	Totale gen-apr	1.862.238	4.858.906	1.880.768	6.560.750	4.429.495	6.214.429	2.965.574	28.772.160

Fonte: elab. Veneto Lavoro su dati Inps

L'analisi dei dati mensili dettagliati (**graf. 4.2.**) evidenzia:<sup>3</sup>

- la crescita della *cigo* a partire da settembre 2008 fino a giugno 2009 (quando si è raggiunto il tetto dei 5 ml. di ore richieste) e il successivo continuo ridimensionamento; negli ultimi mesi la richiesta è oscillata tra 1,5-2,2 ml. di ore al mese;
- decollo della *cigs* nella seconda metà del 2009: il tetto massimo delle richieste è stato raggiunto a luglio 2009 con 6,5 ml. di ore richieste; ad aprile 2011 le ore richieste sono risultate circa 3,5 ml.;
- il forte rilievo del ricorso alla *cig* in deroga, all'interno di un "ciclo amministrativo", a causa del quale le autorizzazioni si intensificano nella parte centrale e finale dell'anno; ad aprile 2011 le ore richieste sono scese al di sotto delle 300 mila.

3. Nell'analisi delle dinamiche mensili, soprattutto al livello provinciale, va usata particolare cautela: esse sono condizionate dalle normative sulle procedure e dai tempi amministrativi di caricamento dei dati: non c'è infatti corrispondenza tra il mese in cui le ore vengono autorizzate e i mesi in cui esse sono utilizzate (possono essere sia anteriori che posteriori). Per questi motivi i dati Inps sulla *cig* (e particolarmente quelli sulla *cig* in deroga) sono un indicatore scarsamente utile per l'analisi della congiuntura.

Possiamo tradurre le ore concesse in unità di lavoro equivalenti<sup>4</sup> per valutare la crescita del ricorso agli strumenti di integrazione salariale rapportandola a posti di lavoro standard:

- alle ore complessive autorizzate nel 2008 corrispondevano circa 9.500 lavoratori equivalenti (valore già significativamente superiore a quello degli anni precedenti);
- alle ore autorizzate nel 2009 corrispondevano circa 50.000 lavoratori;
- alle ore autorizzate nel 2010 hanno corrisposto circa 76.000 lavoratori equivalenti (per l'Italia 729.000);
- alle ore autorizzate nel primo quadrimestre 2011 corrispondono circa 52.313 lavoratori (per l'Italia 591.787).

Occorre tener conto peraltro che le ore autorizzate non si traducono automaticamente in ore utilizzate. Secondo gli ultimi dati resi disponibili dall'Inps, a livello nazionale il tasso di utilizzo a aprile 2011 risultava (**tab. 4.3**):

- pari al 76% per le ore autorizzate nel 2008,
- pari al 65% per le ore autorizzate nel 2009,
- pari al 49% per le ore autorizzate nel 2010.

E' evidente che le ore autorizzate possono venir utilizzate (e rendicontate) in un lasso di tempo anche considerevolmente distante dal momento dell'autorizzazione: per questo il tasso di utilizzo delle ore autorizzate nel periodo  $t$  può tendere a crescere anche a distanza di molti mesi.

**Tab. 4.3 – Italia. Tasso di utilizzo delle ore autorizzate di Cig**

	Ore utilizzate fino ad aprile 2010	Ore utilizzate fino ad agosto 2010	Ore utilizzate fino ad ottobre 2010	Ore utilizzate fino a novembre 2010	Ore utilizzate fino a gennaio 2011
<b>Ore autorizzate nel 2008</b>					
Cigo	66,7	68,6	68,7	68,7	
Cigs + deroga	80,3	84,8	84,9	84,9	
Totale	73,5	76,8	76,8	76,9	
<b>Ore autorizzate nel 2009</b>					
Cigo	57,9	61,5	61,6	61,7	61,7
Cigs + deroga	64,7	72,2	71,8	71,8	71,8
Totale	60,4	65,4	65,4	65,4	65,4
<b>Ore autorizzate nel 2010</b>					
Cigo		55,3	52,5	52,8	54,7
Cigs + deroga		47,2	46,5	45,0	46,9
Totale		49,6	48,2	47,3	49,1
<b>Ore autorizzate nel 2011</b>					
Cigo					31,8
Cigs + deroga					35,9
Totale					34,7

Fonte: Inps, focus 04/05/2010, focus 04/11/2010, focus 04/01/2011, focus 04/02/2011 e focus 04/04/2011, [www.inps.it](http://www.inps.it)

Con riferimento alla sola cigs, il monitoraggio avviato dall'Osservatorio di Veneto Lavoro nel dicembre 2008 sui decreti ministeriali di concessione dell'integrazione salariale permette di valutare, con buona approssimazione, la consistenza delle imprese che attualmente hanno unità produttive con trattamenti in corso (**tab. 4.4**). Si tratta, ad aprile 2011, di 470 imprese, per il 70% delle quali la causa di attivazione del trattamento è rappresentata da crisi aziendale, mentre la seconda voce è costituita dall'apertura di contratti di solidarietà (72 casi). Nei tre mesi maggio-luglio 2011 cesseranno - salvo rinnovo o ricorso alla deroga - i trattamenti di sostegno al reddito per i dipendenti in cigs di 222 imprese.

4. I lavoratori equivalenti sono calcolati ipotizzando un orario di lavoro medio annuo di 1.650 ore; in tal modo non si ottiene un numero preciso di lavoratori interessati (a prescindere dalle ore effettive di sospensione) ma solo il numero (teorico) di lavoratori sospesi integralmente ("a 0 ore").

**Tab. 4.4 – Aziende con trattamenti di Cigs in corso al 30 aprile 2011 approvati con decreto ministeriale per provincia di localizzazione delle unità produttive e causale**

	Bl	Pd	Ro	Tv	Ve	Vr	Vi	Pluriprovincia	Totale
Amministrazione straordinaria		2		1	2				5
Concordato preventivo	2	4	1	6	2		3	2	20
Contratto di solidarietà	2	7		7	10	9	30	7	72
Crisi aziendale	7	61	13	77	48	27	87	11	331
Fallimento	2	4		14	3	4	6	1	34
Liquidazione coatta amministrativa		1							1
Riorganizzazione az.					1		1	1	3
Ristrutturazione az.			1	1		1	1		4
<b>Totale complessivo</b>	<b>13</b>	<b>79</b>	<b>15</b>	<b>106</b>	<b>66</b>	<b>41</b>	<b>128</b>	<b>22</b>	<b>470</b>
Per confronto:									
dato al 31/12/2009	11	54	6	66	58	22	127	22	366
dato al 31/12/2010	9	87	14	101	64	60	133	16	484
Di cui con scadenza nei prossimi mesi:									
Maggio	2	16	3	20	22	7	31	5	106
Giugno	3	13	1	15	8	7	19	5	71
Luglio	4	8	2	9	4	1	12	5	45
Agosto		11	3	11	5	6	15	1	52
Settembre	1	11	2	4	8	8	14	4	52
Ottobre		10	1	19	9	6	13	1	59
Oltre	3	10	3	28	10	6	24	1	85

\* Il monitoraggio è stato avviato a dicembre 2008.

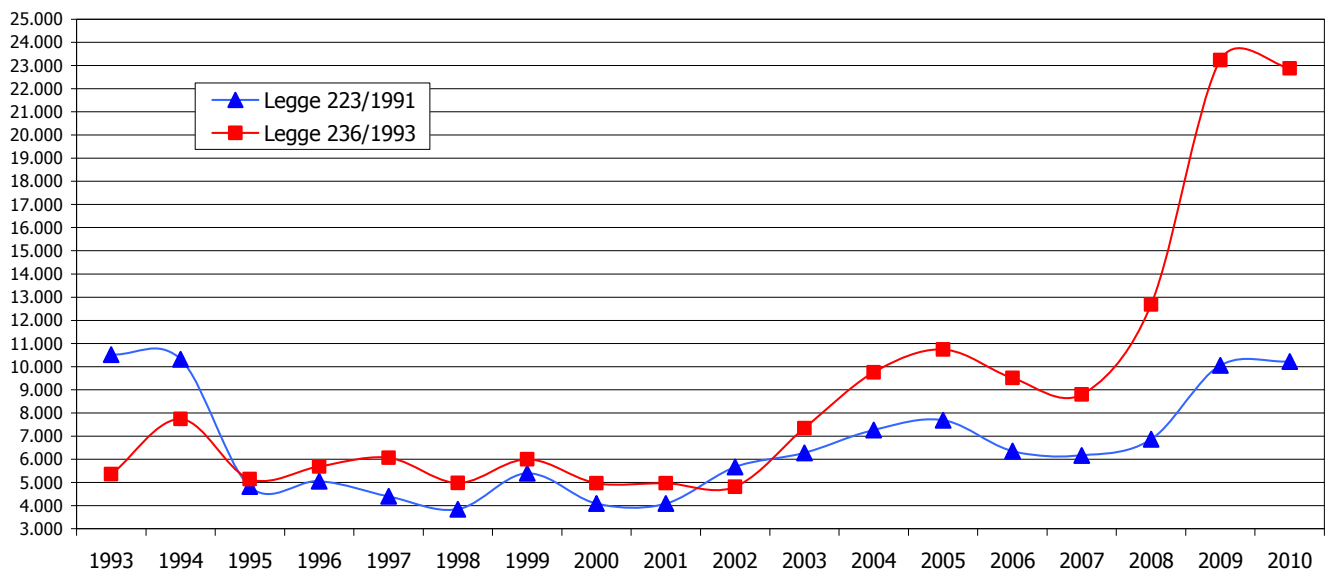
Fonte: elab. Veneto Lavoro su dati Ministero del Lavoro, Divisione IV della Direzione Generale degli Ammortizzatori Sociali e Incentivi all'Occupazione (<http://www.lavoro.gov.it/Lavoro/md/AreeTematiche/AmmortizzatoriSociali/CIGS/elencoCigs.htm>)

## 5. LAVORATORI LICENZIATI CON INSERIMENTO NELLE LISTE DI MOBILITÀ

Gli inserimenti in lista di mobilità<sup>5</sup> a seguito di licenziamenti collettivi (ex l. 223/1991) sono stati nel corso del 2008 poco meno di 7.000 (+ 11% rispetto al 2007); nel 2009 si è toccata la cifra di 10mila licenziamenti collettivi, largamente al di sopra del dato dell'anno precedente; nel 2010 si è giunti a 10.221 (graf. 5.1 e tab. 5.1); nel primo quadrimestre del 2011 si è registrata una dinamica significativa: 4.772 inserimenti a fronte dei 3.384 del corrispondente periodo del 2010.

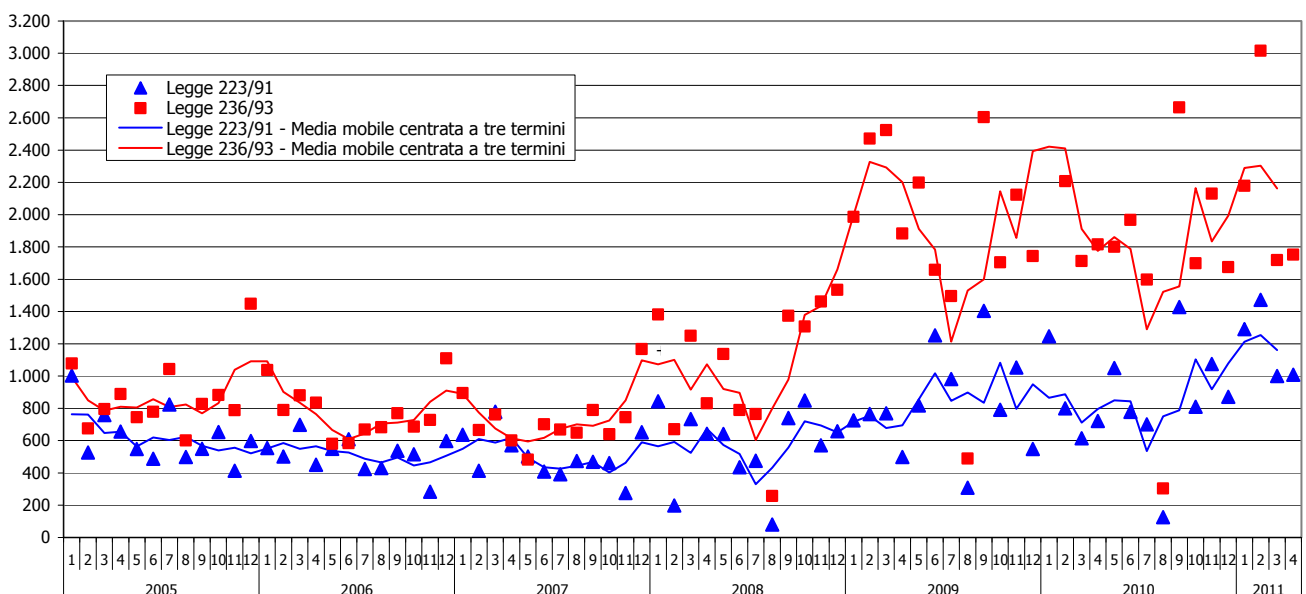
Per quanto concerne i licenziamenti individuali attivati dalle piccole imprese (inserimento in lista di mobilità ex l. 236/1993: dà diritto ai benefici fiscali a favore delle aziende in caso di assunzione ma non consente ai lavoratori l'accesso all'indennità di mobilità), nel 2010 i livelli di tale flusso d'ingresso si sono stabilizzati sul livello del 2009 (circa 23.000). Nel primo quadrimestre 2011 il numero di licenziamenti individuali (8.665) è risultato inferiore a quello del primo quadrimestre 2010 (9.042).

**Graf. 5.1 – Lavoratori licenziati da aziende attive in Veneto e inseriti in lista di mobilità. Dati annuali 1993-2010**



Fonte: elab. Veneto Lavoro su dati Silv  
(fino al 2007 si fa riferimento alla data di inizio mobilità, dal 2008 la data di riferimento è quella di approvazione delle liste da parte delle Commissioni provinciali)

**Graf. 5.2 – Lavoratori licenziati da aziende attive in Veneto e inseriti in lista di mobilità. Dati mensili. Anni 2005-2011**



Fonte: elab. Veneto Lavoro su dati Silv  
(fino al 2007 si fa riferimento alla data di inizio mobilità, dal 2008 la data di riferimento è quella di approvazione delle liste da parte delle Commissioni provinciali)

5. L'inserimento nelle liste di mobilità decorre dal giorno successivo al licenziamento. Esso è subordinato all'approvazione da parte della competente Commissione provinciale, approvazione che è successiva al licenziamento. Ciò spiega le differenze che ci possono essere (soprattutto a livello di dati mensili) qualora si consideri la data di approvazione dell'inserimento in lista anziché la data di inizio del suo effettivo decorso.

L'intensificazione dei licenziamenti individuali delle piccole imprese è iniziata negli ultimi mesi del 2008; lo stesso è avvenuto - ma in misura meno rilevante - per i licenziamenti collettivi (**graf. 5.2**).

A livello territoriale, nel primo quadrimestre 2011 il maggior numero di inserimenti in lista di mobilità approvati è stato registrato a Vicenza per i licenziamenti collettivi e a Treviso per quelli individuali (**tabb. 5.1 e 5.2**).

**Tab. 5.1 – Inserimenti in lista di mobilità approvati dalle Commissioni provinciali del lavoro per mese. Anni 2008-2011**

		Belluno	Padova	Rovigo	Treviso	Venezia	Verona	Vicenza	Totale
<b>Legge 223/91</b>									
2008	Totale	447	1.176	255	1.544	951	738	1.759	6.870
2009	Totale	536	2.669	377	1.825	945	1.420	2.283	10.055
2010	Gennaio	84	295	10	239	186	145	288	1.247
	Febbraio	3	97	37	271	0	242	151	801
	Marzo	7	77	9	225	99	91	106	614
	Aprile	33	139	26	276	173	75	0	722
	Maggio	120	194	22	184	142	142	245	1.049
	Giugno	8	130	21	176	168	86	189	778
	Luglio	12	155	7	173	95	0	260	702
	Agosto	0	125	0	0	0	0	0	125
	Settembre	56	160	31	403	115	134	528	1.427
	Ottobre	11	192	22	187	104	97	197	810
	Novembre	50	237	9	209	78	157	335	1.075
	Dicembre	24	146	24	284	107	112	174	871
		Totale	408	1.947	218	2.627	1.267	1.281	2.473
	Totale gen-apr	127	608	82	1.011	458	553	545	3.384
2011	Gennaio	0	358	34	0	232	190	477	1.291
	Febbraio	68	168	65	589	103	123	357	1.473
	Marzo	12	222	5	184	131	206	240	1.000
	Aprile	71	147	17	287	134	189	163	1.008
		Totale gen-apr	151	895	121	1.060	600	708	1.237
<b>Legge 236/93</b>									
2008	Totale	413	2.378	974	2.703	2.037	1.846	2.402	12.753
2009	Totale	666	4.372	1.301	5.209	4.110	3.343	4.237	23.238
2010	Gennaio	94	761	146	640	596	279	793	3.309
	Febbraio	59	402	146	739	0	444	414	2.204
	Marzo	41	174	101	432	367	276	322	1.713
	Aprile	62	487	91	412	458	306	0	1.816
	Maggio	53	387	79	409	183	280	409	1.800
	Giugno	29	277	118	334	612	240	358	1.968
	Luglio	35	382	93	253	264	205	365	1.597
	Agosto	0	303	0	0	0	0	0	303
	Settembre	70	313	149	873	345	322	592	2.664
	Ottobre	41	306	97	423	290	304	238	1.699
	Novembre	57	299	143	335	450	337	510	2.131
	Dicembre	25	372	61	271	349	295	302	1.675
		Totale	566	4.463	1.224	5.121	3.914	3.288	4.303
	Totale gen-apr	256	1.824	484	2.223	1.421	1.305	1.529	9.042
2011	Gennaio	0	446	158	53	545	337	639	2.178
	Febbraio	114	403	128	1.204	416	384	367	3.016
	Marzo	54	320	149	288	320	317	270	1.718
	Aprile	45	324	124	345	275	342	298	1.753
		Totale gen-apr	213	1.493	559	1.890	1.556	1.380	1.574

Fonte: elab. Veneto Lavoro su dati Amm.ni provinciali



**Tab. 5.3 – Inserimenti in lista di mobilità ex l. 236/93 approvati dalle Commissioni provinciali del lavoro per Cpi di domicilio del lavoratore, 2010-2011**

Prov. di commissione	Domicilio del lav. (Cpi)	2010														2011				
		Gen	Feb	Mar	Apr	Mag	Giu	Lug	Ago	Set	Ott	Nov	Dic	Tot.	Gen	Feb	Mar	Apr	Tot. gen-apr	
Belluno	Agordo	1	1	1	1	1	2			3	1	3		14		4	1	3	8	
	Belluno	35	26	13	34	35	15	19		38	23	32	8	278		58	27	24	109	
	Feltre	47	24	18	20	10	9	9		20	11	17	17	202		42	20	18	80	
	Pieve di Cadore	11	8	9	7	7	3	7		9	6	5		72		10	6		16	
	<b>Totale</b>	<b>94</b>	<b>59</b>	<b>41</b>	<b>62</b>	<b>53</b>	<b>29</b>	<b>35</b>		<b>70</b>	<b>41</b>	<b>57</b>	<b>25</b>	<b>566</b>		<b>114</b>	<b>54</b>	<b>45</b>	<b>213</b>	
Padova	Abano Terme	40	40	13	43	29	21	21	21	10	15	20	21	294	34	21	21	21	97	
	Camposampiero	97	44	31	46	63	18	58	25	37	36	36	36	527	65	50	37	34	186	
	Cittadella	123	61	21	59	63	41	49	29	71	41	54	65	677	69	33	47	44	193	
	Conselve	28	31	5	23	18	9	22	15	18	15	14	14	212	35	26	20	31	112	
	Este	50	2	8	20	18	15	14	10	12	7	15	38	209	34	15	15	16	80	
	Monselice	39	32	8	31	19	20	30	18	14	21	19	22	273	24	33	25	22	104	
	Montagnana	40	15	5	40	18	10	8	16	15	15	15	23	220	44	15	9	15	83	
	Padova	275	142	68	188	120	123	146	148	106	137	98	119	1.670	95	185	115	114	509	
	Piove di Sacco	69	35	15	35	39	20	34	21	29	19	28	34	378	46	25	31	27	129	
	In altra provincia veneta				2					1				3						
	<b>Totale</b>	<b>761</b>	<b>402</b>	<b>174</b>	<b>487</b>	<b>387</b>	<b>277</b>	<b>382</b>	<b>303</b>	<b>313</b>	<b>306</b>	<b>299</b>	<b>372</b>	<b>4.463</b>	<b>446</b>	<b>403</b>	<b>320</b>	<b>324</b>	<b>1.493</b>	
	Rovigo	Adria	49	55	46	34	25	53	39		54	44	57	28	484	67	59	69	57	252
		Badia Polesine	23	45	28	20	11	32	12		24	20	25	17	257	29	30	30	21	110
Rovigo		74	46	27	37	43	33	36		71	33	61	16	477	62	39	50	46	197	
In altra provincia veneta							6							6						
<b>Totale</b>	<b>146</b>	<b>146</b>	<b>101</b>	<b>91</b>	<b>79</b>	<b>118</b>	<b>93</b>		<b>149</b>	<b>97</b>	<b>143</b>	<b>61</b>	<b>1.224</b>	<b>158</b>	<b>128</b>	<b>149</b>	<b>124</b>	<b>559</b>		
Treviso	Castelfranco Veneto	125	173	64	87	56	44	45		210	75	54	37	970	7	270	43	68	388	
	Conegliano	95	91	59	39	45	50	34		112	56	35	29	645	6	141	35	46	228	
	Montebelluna	99	106	72	63	41	34	22		75	36	62	50	660	3	144	38	50	235	
	Oderzo	41	60	36	53	26	33	29		75	32	19	13	417	2	102	22	36	162	
	Pieve di Soligo	28	45	14	16	20	16	10		29	13	13	12	216	1	52	18	11	82	
	Treviso	208	239	158	135	207	132	96		336	194	138	109	1.952	33	431	117	119	700	
	Vittorio Veneto	44	23	29	19	14	25	17		36	17	14	21	259	1	64	15	15	95	
	In altra provincia veneta		2											2						
<b>Totale</b>	<b>640</b>	<b>739</b>	<b>432</b>	<b>412</b>	<b>409</b>	<b>334</b>	<b>253</b>		<b>873</b>	<b>423</b>	<b>335</b>	<b>271</b>	<b>5.121</b>	<b>53</b>	<b>1.204</b>	<b>288</b>	<b>345</b>	<b>1.890</b>		
Venezia	Chioggia	45		29	42	17	47	10		27	31	34	25	307	48	48	41	30	167	
	Dolo	92		73	79	33	109	48		61	47	67	46	655	88	65	57	57	267	
	Mirano	96		51	81	37	108	45		49	52	61	58	638	95	65	37	55	252	
	Portogruaro	77		42	49	24	73	35		60	23	66	43	492	61	36	33	31	161	
	San Donà di Piave	117		42	75	28	83	37		34	34	67	53	570	58	65	37	35	195	
	Venezia	167		130	132	44	191	89		114	103	155	123	1.248	195	136	114	67	512	
	In altra provincia veneta	2					1							1	4		1	1	2	
	<b>Totale</b>	<b>596</b>		<b>367</b>	<b>458</b>	<b>183</b>	<b>612</b>	<b>264</b>		<b>345</b>	<b>290</b>	<b>450</b>	<b>349</b>	<b>3.914</b>	<b>545</b>	<b>416</b>	<b>320</b>	<b>275</b>	<b>1.556</b>	
Verona	Affi	20	40	24	37	26	15	23		38	15	29	36	303	33	40	21	36	130	
	Bovolone	22	39	21	21	24	14	10		21	11	19	15	217	23	57	21	42	143	
	Legnago	46	72	30	29	30	30	20		24	23	33	42	379	38	46	37	36	157	
	San Bonifacio	42	69	35	57	51	28	31		56	73	70	37	549	72	66	55	37	230	
	Verona	127	181	120	131	123	129	92		155	143	148	128	1.477	131	137	157	159	584	
	Villafranca di Verona	22	43	46	31	26	24	29		28	39	38	37	363	40	38	26	32	136	
<b>Totale</b>	<b>279</b>	<b>444</b>	<b>276</b>	<b>306</b>	<b>280</b>	<b>240</b>	<b>205</b>		<b>322</b>	<b>304</b>	<b>337</b>	<b>295</b>	<b>3.288</b>	<b>337</b>	<b>384</b>	<b>317</b>	<b>342</b>	<b>1.380</b>		
Vicenza	Arzignano	90	55	37		61	53	39		57	16	59	46	513	48	40	31	34	153	
	Bassano del Grappa	124	71	49		75	67	63		77	67	111	43	747	118	60	51	61	290	
	Lonigo	71	27	30		21	50	23		58	15	30	26	351	57	30	20	23	130	
	Schio-Thiene	187	70	85		96	75	64		94	46	111	67	895	161	81	59	68	369	
	Valdagno	52	32	18		32	22	26		34	11	34	9	270	40	16	17	9	82	
	Vicenza	269	159	103		124	91	150		272	83	165	111	1.527	215	140	92	103	550	
<b>Totale</b>	<b>793</b>	<b>414</b>	<b>322</b>		<b>409</b>	<b>358</b>	<b>365</b>		<b>592</b>	<b>238</b>	<b>510</b>	<b>302</b>	<b>4.303</b>	<b>639</b>	<b>367</b>	<b>270</b>	<b>298</b>	<b>1.574</b>		
<b>Totale complessivo</b>	<b>3.309</b>	<b>2.204</b>	<b>1.713</b>	<b>1.816</b>	<b>1.800</b>	<b>1.968</b>	<b>1.597</b>		<b>303</b>	<b>2.664</b>	<b>1.699</b>	<b>2.131</b>	<b>1.675</b>	<b>22.879</b>	<b>2.178</b>	<b>3.016</b>	<b>1.718</b>	<b>1.753</b>	<b>8.665</b>	

Fonte: elab. Veneto Lavoro su dati Commissioni provinciali