

CRISI AZIENDALI L'impatto occupazionale

Report
FEBBRAIO 2011

a cura
della Direzione Regionale Lavoro
e di Veneto Lavoro

La raccolta e l'elaborazione delle informazioni presentate in questo Report sono state possibili grazie alla collaborazione tra Regione del Veneto – Direzione Lavoro, Veneto Lavoro e le Amministrazioni provinciali.

Questo Report è stato chiuso con le informazioni disponibili al 15 marzo 2011.

1. DATI DI SINTESI

I dati sulle crisi aziendali disponibili segnalano una tendenza alla riduzione sia dei nuovi ingressi di aziende in stato di crisi sia delle ore autorizzate di cassa integrazione. Sarebbero tutti segnali univocamente positivi se non fossero accompagnati da un cospicuo aumento dei licenziamenti collettivi e dei conseguenti flussi in lista di mobilità.

Osservando i dati di gennaio-febbraio 2011 possiamo constatare che (**tab.1.1**):

- il numero di imprese che hanno annunciato l'avvio delle procedure di crisi risulta diminuito rispetto a quello di febbraio 2010; quanto alle procedure terminate (e concluse quasi tutte con accordo sindacale) si registra una tendenza analoga, anzi accentuata, che coinvolge pure il numero di lavoratori interessati; considerando i dati bimestrali queste tendenze risultano suffragate;
- il numero complessivo di ore di cig autorizzate è in riduzione: nel bimestre 14,8 ml. di ore contro 21,5 nel corrispondente bimestre 2010; il dato rimane comunque elevatissimo se confrontato con il primo bimestre 2009;
- in crescita significativa risulta il numero dei licenziamenti collettivi (+35%) mentre risulta in contrazione quello dei licenziamenti individuali (-6%).

Tab. 1.1 – Crisi aziendali in Veneto. Dati di sintesi

	Feb 2010	Feb 2011	Gen-feb 2009	Gen-feb 2010	Gen-feb 2011	Var. % Gen-feb 2011/ Gen-feb 2010
1. Aperture di crisi						
Aziende	130	111	147	237	220	-7,2%
Lavoratori	1.662	2.380	4.045	4.422	4.115	-6,9%
2. Accordi conclusi						
Aziende	118	80	96	220	163	-25,9%
Lavoratori	3.165	1.656	2.970	7.272	4.094	-43,7%
3. Ore autorizzate di Cig						
Ordinaria	3.413.870	1.515.371	2.718.502	6.573.418	3.115.513	-52,6%
Straordinaria	4.604.672	3.367.076	845.923	8.027.446	5.650.263	-29,6%
Deroga	3.626.275	2.453.918	204.018	6.957.894	6.081.561	-12,6%
Totale	11.644.817	7.336.365	3.768.443	21.558.758	14.847.337	-31,1%
4. Ingressi in lista di mobilità						
Legge 223/91	801	1.473	1.491	2.048	2.764	35,0%
Legge 236/93	2.204	3.016	4.458	5.513	5.194	-5,8%
Totale	3.005	4.489	5.949	7.561	7.958	5,3%

Fonte: elab. Veneto Lavoro

2. L'ANNUNCIO DELLE CRISI: LE PROCEDURE APERTE (L. 223/1991)

Il primo atto per la formalizzazione di una "crisi aziendale"¹ è rappresentato dall'apertura di una specifica procedura tramite una comunicazione dell'azienda alle rappresentanze sindacali, all'Inps e alla Commissione provinciale del lavoro competente.² In tale comunicazione devono essere riportati i motivi che determinano la situazione di difficoltà, nonché il numero, la collocazione aziendale e i profili professionali del personale che presumibilmente verrà interessato. Non si tratta ancora di una precisa quantificazione degli effetti occupazionali che si realizzeranno ma di una prima indicazione sull'impatto presunto. La variazione nella numerosità e nell'intensità di tali segnali è un indicatore della congiuntura e della sua evoluzione.

Tab. 2.1 – Aperture di crisi. Aziende e lavoratori coinvolti per mese. Anni 2008-2011

		Belluno	Padova	Rovigo	Treviso	Venezia	Verona	Vicenza	Totale	
Aziende										
2008	Totale	14	82	13	68	80	68	10	335	
2009	Totale	73	278	56	207	242	128	205	1.189	
2010	Gennaio	2	26	6	28	20	9	16	107	
	Febbraio	4	27	7	34	29	7	22	130	
	Marzo	5	30	5	34	26	6	16	122	
	Aprile	5	35	6	34	27	16	23	146	
	Maggio	4	19	7	28	18	13	30	119	
	Giugno	7	31	4	25	28	15	22	132	
	Luglio	8	36	3	32	22	15	24	140	
	Agosto	2	18	7	10	12	3	6	58	
	Settembre	4	32	9	27	16	12	21	121	
	Ottobre	2	25	7	22	24	14	36	130	
	Novembre	7	27	5	16	20	17	24	116	
	Dicembre	1	22	8	10	34	13	16	104	
		Totale	51	328	74	300	276	140	256	1.425
		Totale gen.-feb.	6	53	13	62	49	16	38	237
2011	Gennaio	3	32	3	26	16	10	19	109	
	Febbraio	1	15	7	36	19	16	17	111	
		Totale gen.-feb.	4	47	10	62	35	26	220	
Lavoratori coinvolti										
2008	Totale	511	1.150	476	1.125	2.025	1.326	104	6.717	
2009	Totale	1.906	6.931	2.770	6.057	7.495	2.695	3.134	30.988	
2010	Gennaio	58	1.131	115	247	945	130	134	2.760	
	Febbraio	58	254	77	346	576	64	287	1.662	
	Marzo	80	1.331	122	699	718	103	476	3.529	
	Aprile	193	645	81	464	471	181	362	2.397	
	Maggio	75	436	203	464	907	125	410	2.620	
	Giugno	150	386	60	469	567	293	363	2.288	
	Luglio	76	701	90	489	570	501	250	2.677	
	Agosto	62	231	952	180	146	52	202	1.825	
	Settembre	62	939	428	577	403	140	365	2.914	
	Ottobre	12	371	76	327	764	317	365	2.232	
	Novembre	176	600	87	500	409	109	429	2.310	
	Dicembre	6	818	98	43	851	281	123	2.220	
		Totale	1.008	7.843	2.389	4.805	7.327	2.296	3.766	29.434
		Totale gen.-feb.	116	1.385	192	593	1.521	194	421	4.422
2011	Gennaio	42	762	44	302	260	166	159	1.735	
	Febbraio	11	201	97	677	544	640	210	2.380	
		Totale gen.-feb.	53	963	141	979	804	806	369	4.115

Fonte: elab. Veneto Lavoro su dati Amm.ni provinciali

1. Non si intende per tale una difficoltà momentanea collegata a problemi di mercato di natura transitoria.

2. Nei casi di aziende con stabilimenti localizzati in più province l'apertura della crisi è segnalata a livello regionale; nei casi di aziende con stabilimenti localizzati in più regioni l'apertura della crisi è segnalata a livello nazionale.

In **tab. 2.1** si riportano per provincia e per mese il numero delle aziende che hanno annunciato l'apertura di una procedura di crisi nonché il numero dei lavoratori probabilmente interessati dai successivi provvedimenti (cigs e/o licenziamento e messa in mobilità).

Tab. 2.2 – Aperture di crisi per settore, dimensione aziendale, istituto previsto e problematica. Unità locali e lavoratori coinvolti. Gennaio-febbraio 2011

	Bl	Pd	Ro	Tv	Ve	Vr	Vi	Totale
A. Unità locali								
1. Settore								
ABBIGLIAMENTO	0	2	0	5	1	0	0	8
ALBERGHI	0	3	0	0	0	0	0	3
ALIMENTARI	0	0	0	2	2	3	0	7
CALZATURE	0	0	0	0	2	1	0	3
CARTA	0	2	0	1	0	0	1	4
CHIMICA	0	0	4	3	3	1	0	11
COMMERCIO	1	6	2	2	2	5	1	19
COOPERATIVE	0	0	0	0	1	1	0	2
CUOIO E PELLI	0	0	0	0	0	0	6	6
EDILIZIA	0	1	0	6	1	1	0	9
GOMMA E MATERIE PLASTICHE	0	0	0	1	1	1	0	3
GRAFICA ED EDITORIALE	0	0	0	2	0	3	1	6
LATERIZI	0	0	1	1	0	0	0	2
LEGNO E ARREDAMENTO	0	0	0	17	2	1	0	20
METALMECCANICA	0	21	3	18	11	7	20	80
OCCHIALERIA	3	0	0	0	0	0	0	3
OREFICERIA	0	0	0	1	0	0	3	4
PUBBLICI ESERCIZI	0	0	0	0	3	0	0	3
RISTORAZIONE	0	3	0	1	0	0	0	4
TERZIARIO	0	5	0	1	3	0	2	11
TESSILE	0	2	0	0	2	1	1	6
TRASPORTO E SPEDIZIONE MERCI	0	2	0	0	1	0	0	3
VETRO	0	0	0	1	0	1	1	3
Totale	4	47	10	62	35	26	36	220
2. Dimensione aziendale								
Fino a 50 dip.	1	26	10	25	26	14	22	124
Oltre 50 dip.	0	12	0	15	8	11	11	57
Non indicato	3	9	0	22	1	1	3	39
Totale	4	47	10	62	35	26	36	220
3. Istituto previsto								
Cigs	0	9	4	26	14	0	0	53
Mobilità l. 223/91	4	38	6	27	20	21	24	140
Entrambi	0	0	0	9	1	5	12	27
Totale	4	47	10	62	35	26	36	220
4. Problematica aziendale								
Chiusura per decisione aziendale	0	2	1	4	3	1	2	13
Chiusura per fallimento/proc. conc.	0	3	1	6	4	5	7	26
Riduzione per cessazione appalto	0	0	0	0	1	0	0	1
Riduzione per chiusura ramo	0	2	1	0	2	1	0	6
Riduzione per crisi di mercato	3	28	3	52	13	17	0	116
Riduzione per ristruttur./riorganizz.	1	5	0	0	0	2	26	34
Altro	0	7	4	0	12	0	1	24
Totale	4	47	10	62	35	26	36	220
B. Lavoratori coinvolti								
Organico unità locali	42	2.254	199	2.376	1.562	3.063	2.591	12.087
Previsione lavoratori coinvolti	53	963	141	979	804	806	369	4.115
Quota % lavoratori coinvolti*	26,2	38,9	70,9	40,2	50,6	26,1	13,7	32,5

* Quota calcolata per le sole procedure che hanno fornito il dato sull'organico dell'unità locale.

Fonte: elab. Veneto Lavoro su dati Amm.ni provinciali

Il numero di imprese segnalate in situazione di difficoltà nel febbraio 2011 (111) risulta inferiore rispetto a quello del corrispondente mese dell'anno precedente (130) mentre i lavoratori potenzialmente coinvolti risultano 2.380 (1.662 a febbraio 2010).

Ulteriori dettagli si ricavano da **tab. 2.2**. Emerge come le difficoltà produttive continuano sempre a interessare in misura rilevante il metalmeccanico (nel bimestre 80 casi su 220), nonché in generale le aziende di minore dimensione (124 sono le under 50 dipendenti) e siano collegate a crisi difficoltà di mercato (116 casi) o a riorganizzazioni aziendali che prospettano riduzioni strutturali di personale (34 casi).

3. LE CRISI FORMALIZZATE: I VERBALI DI ACCORDO

Una volta formalizzata la crisi, si passa dalla generica previsione delle ricadute occupazionali alla puntuale identificazione dei lavoratori interessati e degli strumenti di welfare impiegabili, attivando la fase del negoziato. La procedura si conclude con l'accordo (o il mancato accordo) tra azienda e parti sociali. Il mancato accordo comporta un aggravio di costi per l'azienda che intende procedere ai licenziamenti collettivi.

Tab. 3.1 – Procedure concluse di crisi aziendale con accordi o mancati accordi per mese. Anni 2009-2011

		A livello provinciale							A livello regionale	A livello nazionale	Totale
		Bl	Pd	Ro	Tv	Ve	Vr	Vi			
Aziende											
2009	Totale	67	249	56	129	191	155	233	4	57	1.141
2010	Gennaio	4	25	3	11	14	18	19	0	8	102
	Febbraio	1	22	9	15	26	23	19	0	3	118
	Marzo	5	29	2	26	22	26	28	0	5	143
	Aprile	6	28	6	14	13	23	14	2	4	110
	Maggio	4	18	8	13	26	9	14	3	5	100
	Giugno	6	30	6	8	17	20	21	1	4	113
	Luglio	9	35	4	9	23	12	14	3	3	112
	Agosto	1	16	7	1	13	18	3	2	4	65
	Settembre	4	19	7	16	19	10	12	0	7	94
	Ottobre	4	25	5	9	13	17	9	1	6	89
	Novembre	5	19	9	6	25	13	9	1	10	97
	Dicembre	2	23	8	5	18	16	12	0	4	88
		Totale	51	289	74	133	229	205	174	13	63
	Totale gen.-feb.	5	47	12	26	40	41	38	0	11	220
2011	Gennaio	4	24	2	9	18	16	6	0	5	84
	Febbraio	0	21	6	13	16	17	3	1	3	80
	Totale gen.-feb.	4	44	8	22	34	33	9	1	8	163
Lavoratori previsti											
2009	Totale	1.629	7.190	2.790	4.381	5.097	6.634	9.138	306	4.675	41.840
2010	Gennaio	125	898	30	441	339	616	916	0	742	4.107
	Febbraio	18	795	137	477	441	759	519	0	19	3.165
	Marzo	64	927	36	664	587	618	1.175	0	547	4.618
	Aprile	227	949	149	325	128	820	481	327	511	3.917
	Maggio	62	328	200	414	841	219	347	114	316	2.841
	Giugno	120	649	97	144	285	286	981	34	80	2.676
	Luglio	96	842	96	141	568	381	752	80	168	3.124
	Agosto	47	222	955	25	197	270	91	119	421	2.347
	Settembre	62	188	507	437	533	162	368	0	873	3.130
	Ottobre	120	703	83	190	481	529	294	26	121	2.547
	Novembre	121	399	113	190	471	200	297	13	617	2.421
	Dicembre	11	729	89	210	332	531	399	0	109	2.410
		Totale	1.073	7.629	2.492	3.658	5.203	5.391	6.620	713	4.524
	Totale gen.-feb.	143	1.693	167	918	780	1.375	1.435	0	761	7.272
2011	Gennaio	91	953	31	177	345	564	316	0	141	2.618
	Febbraio	0	300	96	470	231	485	31	14	29	1.656
	Totale gen.-feb.	91	1.073	127	647	576	1.049	347	14	170	4.094

Fonte: elab. Veneto Lavoro su dati Amm.ni provinciali

Nel mese di febbraio 2011, secondo i dati evidenziati in **tab. 3.1**, sono state concluse 80 procedure di crisi con circa 1.656 lavoratori coinvolti; nel febbraio 2010 le procedure di crisi concluse erano state 118 con 3.165 lavoratori coinvolti.

Il profilo delle aziende giunte a concludere la procedura di crisi (**tab. 3.2**) ricalca quello già emerso dall'esame delle aperture, in particolare per quanto riguarda i settori coinvolti e le motivazioni.

Tab. 3.2 – Procedure concluse di crisi aziendale con accordi o mancati accordi per settore, dimensione aziendale e problematica. Unità locali e lavoratori coinvolti. Gennaio-febbraio 2011

	A livello provinciale							A livello regionale	A livello nazionale	Totale
	Bl	Pd	Ro	Tv	Ve	Vr	Vi			
A. Unità locali										
1. Settore										
ABBIGLIAMENTO	0	1	0	2	1	0	1	0	0	5
ALBERGHI	0	0	1	0	0	0	0	0	0	1
ALIMENTARI	0	0	0	0	5	3	0	0	0	8
CALZATURE	0	0	0	0	2	1	0	0	0	3
CARTA	0	2	0	0	0	0	0	0	0	2
CEMENTO	0	0	0	0	0	2	0	0	0	2
CHIMICA	0	0	3	0	1	0	0	0	0	4
COMMERCIO	1	3	2	1	4	3	0	0	0	14
CUOIO E PELLI	0	0	0	0	0	0	4	0	0	4
EDILIZIA	0	2	0	6	1	0	0	0	0	9
GOMMA E MATERIE PLASTICHE	1	0	0	1	1	0	1	0	0	4
GRAFICA ED EDITORIALE	0	0	0	0	0	1	1	0	0	2
LATERIZI	0	0	1	0	0	0	0	0	0	1
LAVANDERIE	0	0	0	0	0	1	0	0	0	1
LEGNO E ARREDAMENTO	0	4	0	5	1	6	0	0	0	16
METALMECCANICA	0	23	1	5	11	13	2	0	0	55
OCCHIALERIA	2	0	0	0	0	0	0	0	0	2
OREFICERIA	0	0	0	1	0	0	0	0	0	1
RISTORAZIONE	0	2	0	1	0	0	0	0	0	3
TERZIARIO	0	5	0	0	3	1	0	0	0	9
TESSILE	0	1	0	0	2	0	0	0	0	3
TRASPORTO E SPEDIZIONE MERCI	0	1	0	0	1	1	0	0	0	3
VETRO	0	0	0	0	1	0	0	0	0	1
VIGILANZA PRIVATA	0	0	0	0	0	1	0	0	0	1
Non indicato	0	0	0	0	0	0	0	1	8	9
Totale	4	44	8	22	34	33	9	1	8	163
2. Dimensione aziendale										
Fino a 50 dip.	2	21	8	0	26	18	8	1	4	88
Oltre 50 dip.	0	14	0	0	7	14	1	0	0	36
Non indicato	2	9	0	22	1	1	0	0	4	39
Totale	4	44	8	22	34	33	9	1	8	163
3. Problematica aziendale										
Chiusura per decisione aziendale	1	4	2	0	1	4	0	0	2	14
Chiusura per fallimento/proc. conc.	0	5	1	1	4	7	0	1	0	19
Riduzione per crisi di mercato	3	31	1	21	15	21	0	0	2	94
Riduzione per ristruttur./riorganizz.	0	1	0	0	2	1	0	0	2	6
Riduzione per chiusura ramo	0	1	1	0	4	0	0	0	0	6
Altro	0	2	3	0	8	0	9	0	2	24
Totale	4	44	8	22	34	33	9	1	8	163
B. Lavoratori previsti										
- Solo in Cigs	0	364	66	647	190	382	294	14	170	2.127
- Solo in Mobilità I. 223/90	91	519	61	0	386	592	0	0	0	1.649
- In Cigs e in Mobilità I. 223/90	0	190	0	0	0	75	53	0	0	318
Totale lavoratori previsti	91	1.073	127	647	576	1.049	347	14	170	4.094
Organico unità locali	52	2.647	175	0	2.570	6.386	330	14	71	12.245
Quota % lavoratori coinvolti*	100,0	34,8	72,6	-	22,1	15,4	105,2	100,0	100,0	25,2

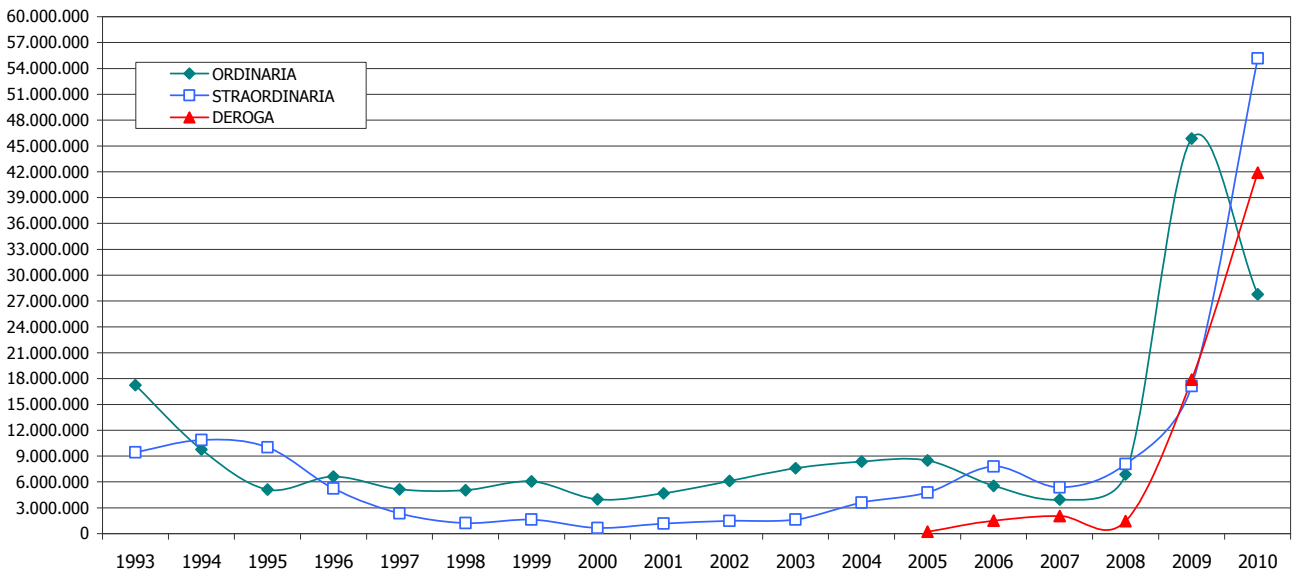
* Quota calcolata per le sole procedure che hanno fornito il dato sull'organico dell'unità locale.

Fonte: elab. Veneto Lavoro su dati Amm.ni provinciali

4. LE ORE AUTORIZZATE DI CASSA INTEGRAZIONE GUADAGNI (CIG)

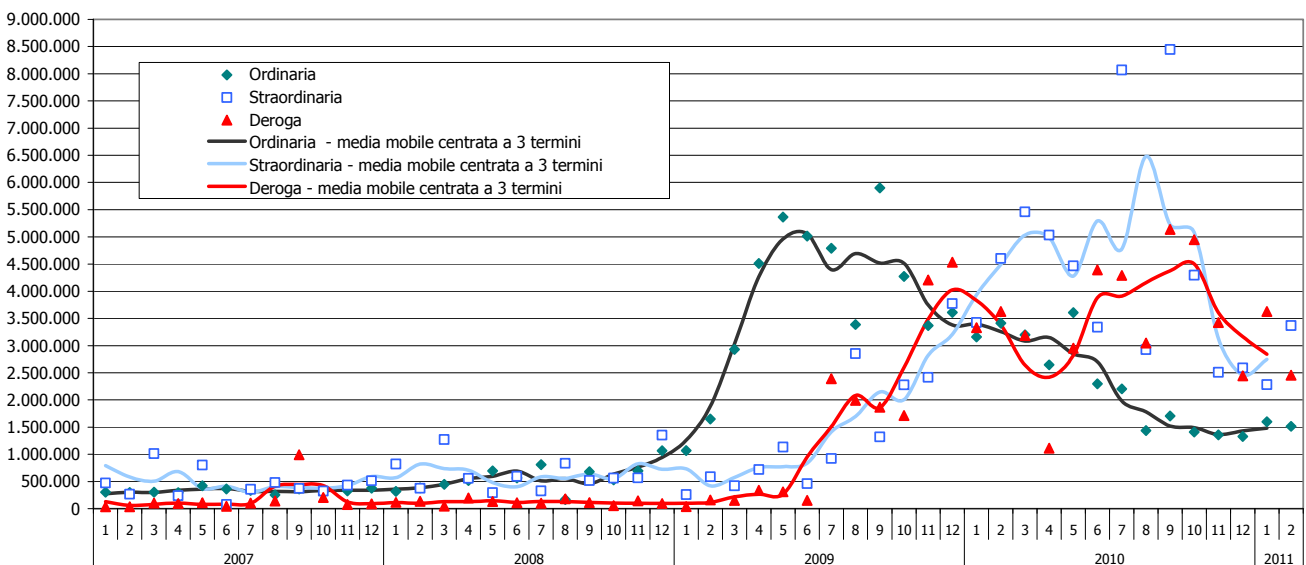
L'analisi di lungo periodo (graf. 4.1) evidenzia che l'ammontare complessivo di ore di cassa integrazione (cig) autorizzate nel 2009 e nel 2010 è stato largamente superiore a quello osservato nel picco precedente (1993-1994), per quanto il confronto sia "viziato" dalla diversità degli universi di riferimento (negli ultimi anni, infatti, anche le piccole imprese hanno potuto accedere alla cig *sub specie* "cig in deroga"). Nel totale del 2010 le ore autorizzate in Veneto sono state pari a quasi 125 milioni, di cui circa 42 milioni in deroga: si è registrato rispetto al 2009 una decisa riduzione della cig ordinaria (cigo), mentre per la cig straordinaria (cigs) si è avuta l'attesa accelerazione, determinata anche dal passaggio di diverse aziende dalla cigo alla cigs; nel 2010 le ore autorizzate si sono articolate in 55 milioni di cigs, 28 milioni di cigo e 42 milioni di cig in deroga (tabb. 4.1 e 4.2).

Graf. 4.1 – Cassa integrazione. Ore autorizzate. Anni 1993-2010



Fonte: elab. Veneto Lavoro su dati Inps

Graf. 4.2 – Cassa integrazione. Ore autorizzate per mese. Anni 2007-2011



Fonte: elab. Veneto Lavoro su dati Inps

Tab. 4.1 – Ore di cassa integrazione autorizzate in Italia e in Veneto. Anni 2005-2011

		Ordinaria		Straordinaria				Deroga				Totale
		Industria	Edilizia	Industria	Edilizia	Artigianato	Altro	Industria	Edilizia	Artigianato	Altro	
A. Veneto												
2005	Totale	5.594.503	2.900.007	4.722.749	35.712	15.113	20.868	94.350	0	139.446	7.571	13.530.319
2006	Totale	3.100.400	2.455.766	7.619.699	9.384	120.073	44.737	432.608	0	1.072.751	8.664	14.864.082
2007	Totale	2.348.119	1.619.385	5.225.071	33.064	11.362	89.613	239.845	4.940	702.284	1.091.988	11.365.671
2008	Totale	4.568.016	2.323.888	7.894.483	7.792	1.467	182.507	409.789	304	971.698	69.714	16.429.658
2009	Totale	40.475.830	5.379.294	16.384.405	98.577	32.136	630.839	2.529.763	50.135	13.274.515	2.016.875	80.872.369
2010	Gennaio	2.886.039	273.509	3.280.344	5.700	29.120	107.610	159.998	12.404	2.948.868	210.349	9.913.941
	Febbraio	3.015.671	398.199	4.240.687	85.504	1.056	277.425	213.143	8.834	3.269.260	135.038	11.644.817
	Marzo	2.558.410	637.327	5.337.281	36.522	0	82.736	467.535	9.440	2.245.780	464.170	11.839.201
	Aprile	1.858.640	786.629	4.844.189	94.966	2.437	90.468	344.687	21.309	630.382	116.526	8.790.233
	Maggio	2.729.077	878.611	4.314.200	5.287	0	147.005	972.273	47.380	1.195.552	739.417	11.028.802
	Giugno	1.579.507	717.736	2.961.305	53.438	0	324.962	775.960	19.712	2.452.024	1.145.999	10.030.643
	Luglio	1.466.543	738.564	7.888.150	105.480	0	75.883	700.533	33.873	3.113.411	445.308	14.567.745
	Agosto	1.282.070	155.791	2.774.167	84.995	0	66.556	986.373	57.196	1.660.891	341.717	7.409.756
	Settembre	1.232.907	471.701	8.327.989	41.241	0	75.431	1.084.245	72.180	3.331.705	650.973	15.288.372
	Ottobre	1.091.734	318.794	4.117.648	77.258	0	100.761	1.046.006	30.406	3.333.715	536.474	10.030.796
	Novembre	1.073.551	284.261	2.352.517	134.404	0	22.150	988.576	52.657	1.939.329	442.549	7.289.994
	Dicembre	1.029.878	299.839	2.361.514	55.749	588	169.864	547.949	38.016	1.582.860	275.105	6.361.362
	Totale	21.804.027	5.960.961	52.799.991	780.544	33.201	1.540.851	8.287.278	403.407	27.703.777	5.503.625	124.817.662
	Totale gen.-feb.	5.901.717	671.708	7.521.031	91.204	30.176	385.035	373.141	21.238	6.218.122	345.387	21.558.758
2011	Gennaio	1.195.658	404.484	2.011.317	165.311	0	106.559	655.316	21.650	2.405.887	544.790	7.510.972
	Febbraio	978.338	537.033	3.099.388	87.331	0	180.357	543.604	39.885	1.482.557	387.872	7.336.365
	Totale gen.-feb.	2.173.996	941.517	5.110.705	252.642	0	286.916	1.198.920	61.535	3.888.444	932.662	14.847.337
B. Italia												
2005	Totale	101.575.988	40.873.546	84.798.672	2.533.136	129.601	2.318.148	9.959.205	0	2.464.445	903.188	245.555.929
2006	Totale	55.754.025	40.817.439	105.021.596	2.713.694	897.896	2.560.896	17.181.898	9.318	5.145.566	1.172.474	231.274.802
2007	Totale	40.108.778	30.537.923	84.386.466	1.608.957	172.021	2.013.863	17.177.312	260.374	4.434.222	3.012.296	183.712.212
2008	Totale	78.724.527	34.299.708	81.312.047	917.712	81.511	4.377.390	19.471.212	180.918	5.366.508	2.928.722	227.660.255
2009	Totale	511.931.438	64.487.558	202.178.709	2.627.532	279.831	10.811.016	40.237.016	653.233	55.399.543	25.428.761	914.034.637
2010	Gennaio	32.052.312	3.792.366	25.324.261	142.702	73.759	663.615	4.908.890	92.874	9.592.907	4.230.037	80.873.723
	Febbraio	34.004.931	5.112.161	32.988.039	539.653	14.675	1.521.664	5.858.965	159.015	11.780.284	5.128.810	97.108.197
	Marzo	35.917.624	6.937.148	46.354.725	465.825	2.271	1.797.249	8.804.504	261.357	13.683.322	7.533.107	121.757.132
	Aprile	26.054.955	7.052.643	52.280.894	756.223	7.147	1.782.894	9.251.597	376.740	11.906.031	5.204.983	114.674.107
	Maggio	27.114.999	7.564.739	43.499.974	373.390	19.400	1.724.932	12.126.291	430.882	15.068.265	8.147.432	116.070.304
	Giugno	20.140.603	7.152.683	34.068.176	636.414	1.298	1.215.514	10.495.839	748.145	15.759.080	12.893.129	103.110.881
	Luglio	20.741.918	7.001.617	44.441.234	592.494	432	1.430.567	12.296.790	715.677	17.199.592	8.959.461	113.379.782
	Agosto	7.265.675	1.741.852	24.926.761	354.007	19.490	1.230.066	15.579.182	399.862	15.334.007	8.620.259	75.471.161
	Settembre	20.096.446	5.953.213	43.395.647	520.435	10.611	932.267	11.218.350	761.555	10.476.290	9.863.379	103.228.193
	Ottobre	18.526.933	5.325.513	40.590.501	937.757	8.450	1.042.653	13.002.068	670.380	12.478.388	8.223.532	100.806.175
	Novembre	16.210.279	4.604.409	35.884.802	1.224.431	49.083	1.747.875	10.606.353	747.777	11.176.679	8.453.350	90.705.038
	Dicembre	17.397.325	4.047.901	39.673.613	1.702.788	45.059	1.774.707	7.366.380	477.451	7.399.379	6.568.953	86.453.556
	Totale	275.524.000	66.286.245	463.428.627	8.246.119	251.675	16.864.003	121.515.209	5.841.715	151.854.224	93.826.432	1.203.638.249
	Totale gen.-feb.	66.057.243	8.904.527	58.312.300	682.355	88.434	2.185.279	10.767.855	251.889	21.373.191	9.358.847	177.981.920
2011	Gennaio	13.681.032	4.639.891	22.176.923	731.708	360	894.189	7.536.299	308.336	5.756.102	4.546.278	60.271.118
	Febbraio	13.078.687	6.092.652	27.500.776	520.859	2.496	1.107.656	8.773.368	439.682	5.730.098	7.378.826	70.625.100
	Totale gen.-feb.	26.759.719	10.732.543	49.677.699	1.252.567	2.856	2.001.845	16.309.667	748.018	11.486.200	11.925.104	130.896.218
Quota Veneto/Italia												
Totale 2009		7,9%	8,3%	8,1%	3,8%	11,5%	5,8%	6,3%	7,7%	24,0%	7,9%	8,8%
Totale 2010		7,9%	9,0%	11,4%	9,5%	13,2%	9,1%	6,8%	6,9%	18,2%	5,9%	10,4%
Gen-Feb 2011		8,1%	8,8%	10,3%	20,2%	0,0%	14,3%	7,4%	8,2%	33,9%	7,8%	11,3%
Lavoratori equivalenti												
Totale 2009 - Veneto		24.531	3.260	9.930	60	19	382	1.533	30	8.045	1.222	49.014
Totale 2010 - Veneto		13.215	3.613	32.000	473	20	934	5.023	244	16.790	3.336	75.647
Gen-Feb 2011 - Veneto		7.905	3.424	18.584	919	0	1.043	4.360	224	14.140	3.391	53.990
Totale 2009 - Italia		310.261	39.083	122.533	1.592	170	6.552	24.386	396	33.575	15.411	553.960
Totale 2010 - Italia		166.984	40.173	280.866	4.998	153	10.221	73.646	3.540	92.033	56.865	729.478
Gen-Feb 2011 - Italia		97.308	39.027	180.646	4.555	10	7.279	59.308	2.720	41.768	43.364	475.986

Fonte: elab. Veneto Lavoro su dati Inps

Tab. 4.2 – Ore di cassa integrazione autorizzate. Anni 2005-2011. Dati provinciali

		Belluno	Padova	Rovigo	Treviso	Venezia	Vicenza	Verona	Totale
Ordinaria									
2005	Totale	1.746.113	905.590	598.242	1.407.255	849.320	2.044.923	943.067	8.494.510
2006	Totale	945.737	574.483	345.369	848.638	829.827	1.309.688	702.424	5.556.166
2007	Totale	819.742	407.942	212.933	803.276	497.085	770.953	455.573	3.967.504
2008	Totale	1.510.943	770.558	365.032	1.485.253	738.327	1.296.132	725.659	6.891.904
2009	Totale	7.664.995	7.915.910	2.794.185	9.101.094	3.439.818	10.544.222	4.394.900	45.855.124
2010	Totale	3.332.894	4.483.514	2.241.038	6.244.922	3.092.232	5.384.856	2.985.532	27.764.988
	Totale gen.-feb.	596.860	1.531.099	488.421	1.403.000	515.321	1.283.491	755.226	6.573.418
2011	Gennaio	188.811	160.979	153.417	487.055	161.558	253.644	194.678	1.600.142
	Febbraio	177.313	142.482	77.303	189.292	364.480	346.516	217.985	1.515.371
	Totale gen.-feb.	366.124	303.461	230.720	676.347	526.038	600.160	412.663	3.115.513
Straordinaria									
2005	Totale	579.370	1.413.836	119.569	1.095.560	510.178	852.307	223.622	4.794.442
2006	Totale	547.206	1.223.833	1.311.055	1.750.643	328.280	1.927.691	705.185	7.793.893
2007	Totale	149.443	384.971	1.108.289	934.198	454.894	1.966.525	360.790	5.359.110
2008	Totale	164.957	1.370.756	1.944.793	1.122.933	1.381.891	1.934.392	166.527	8.086.249
2009	Totale	572.135	1.825.836	2.520.597	3.333.146	2.501.267	5.039.743	1.353.233	17.145.957
2010	Totale	1.798.505	12.687.185	6.973.511	9.955.241	5.322.514	8.708.349	9.709.282	55.154.587
	Totale gen.-feb.	604.477	868.494	220.698	1.225.128	907.086	1.569.190	2.632.373	8.027.446
2011	Gennaio	35.269	611.367	10.280	666.280	147.758	505.514	306.719	2.283.187
	Febbraio	226.401	446.836	100.477	662.636	464.999	1.106.447	359.280	3.367.076
	Totale gen.-feb.	261.670	1.058.203	110.757	1.328.916	612.757	1.611.961	665.999	5.650.263
Deroga									
2005	Totale	16.244	34.710	59.830	32.984	54.532	32.068	10.999	241.367
2006	Totale	8.613	234.683	243.404	181.471	187.822	499.167	158.863	1.514.023
2007	Totale	2.345	1.225.773	165.964	187.664	78.291	286.520	92.500	2.039.057
2008	Totale	10.737	396.605	323.079	182.889	147.523	273.375	117.297	1.451.505
2009	Totale	680.945	4.206.520	1.058.459	3.481.756	1.639.384	5.424.651	1.379.573	17.871.288
2010	Totale	1.210.963	8.440.546	3.139.158	8.861.076	4.029.062	11.997.860	4.219.422	41.898.087
	Totale gen.-feb.	185.740	1.060.809	742.849	996.052	465.255	2.593.818	913.371	6.957.894
2011	Gennaio	216.533	589.834	68.473	1.008.542	486.585	935.981	321.695	3.627.643
	Febbraio	26.150	476.534	388.492	337.809	489.371	579.356	156.206	2.453.918
	Totale gen.-feb.	242.683	1.066.368	456.965	1.346.351	975.956	1.515.337	477.901	6.081.561
Totale									
2005	Totale	2.341.727	2.354.136	777.641	2.535.799	1.414.030	2.929.298	1.177.688	13.530.319
2006	Totale	1.501.556	2.032.999	1.899.828	2.780.752	1.345.929	3.736.546	1.566.472	14.864.082
2007	Totale	971.530	2.018.686	1.487.186	1.925.138	1.030.270	3.023.998	908.863	11.365.671
2008	Totale	1.686.637	2.537.919	2.632.904	2.791.075	2.267.741	3.503.899	1.009.483	16.429.658
2009	Totale	8.918.075	13.948.266	6.373.241	15.915.996	7.580.469	21.008.616	7.127.706	80.872.369
2010	Totale	6.342.362	25.611.245	12.353.707	25.061.239	12.443.808	26.091.065	16.914.236	124.817.662
	Totale gen.-feb.	1.387.077	3.460.402	1.451.968	3.624.180	1.887.662	5.446.499	4.300.970	21.558.758
2011	Gennaio	440.613	1.362.180	232.170	2.161.877	795.901	1.695.139	823.092	7.510.972
	Febbraio	429.864	1.065.852	566.272	1.189.737	1.318.850	2.032.319	733.471	7.336.365
	Totale gen.-feb.	870.477	2.428.032	798.442	3.351.614	2.114.751	3.727.458	1.556.563	14.847.337

Fonte: elab. Veneto Lavoro su dati Inps

L'analisi dei dati mensili dettagliati (**graf. 4.2.**) evidenzia:³

- la crescita della *cigo* a partire da settembre 2008 fino a giugno 2009 (quando si è raggiunto il tetto dei 5 ml. di ore richieste) e il successivo continuo ridimensionamento; negli ultimi mesi la richiesta si è aggirata attorno a circa 1,5 ml. di ore al mese;
- decollo della *cigs* nella seconda metà del 2009: il tetto massimo delle richieste è stato raggiunto a luglio 2009 con 6,5 ml. di ore richieste; a febbraio 2011 le ore richieste sono risultate circa 3,4 ml.;
- il forte rilievo del ricorso alla *cig* in deroga, all'interno di un "ciclo amministrativo", a causa del quale le autorizzazioni si intensificano nella parte centrale e finale dell'anno; a febbraio 2011 le ore richieste sono risultate pari all'incirca a 2,4 ml.

3. Nell'analisi delle dinamiche mensili, soprattutto al livello provinciale, va usata particolare cautela: esse sono condizionate dalle normative sulle procedure e dai tempi amministrativi di caricamento dei dati: non c'è infatti corrispondenza tra il mese in cui le ore vengono autorizzate e i mesi in cui esse sono utilizzate (possono essere sia anteriori che posteriori). Per questi motivi i dati Inps sulla *cig* (e particolarmente quelli sulla *cig* in deroga) sono un indicatore scarsamente utile per l'analisi della congiuntura.

Possiamo tradurre le ore concesse in unità di lavoro equivalenti⁴ per valutare la crescita del ricorso agli strumenti di integrazione salariale rapportandola a posti di lavoro standard:

- alle ore complessive autorizzate nel 2008 corrispondevano circa 9.500 lavoratori equivalenti (valore già significativamente superiore a quello degli anni precedenti);
- alle ore autorizzate nel 2009 corrispondevano circa 50.000 lavoratori;
- alle ore autorizzate nel 2010 hanno corrisposto circa 76.000 lavoratori equivalenti (per l'Italia 729.000);
- alle ore autorizzate nel primo bimestre 2011 corrispondono circa 54.000 lavoratori (per l'Italia 476.000).

Occorre tener conto peraltro che le ore autorizzate non si traducono automaticamente in ore utilizzate. Secondo gli ultimi dati resi disponibili dall'Inps, a livello nazionale il tasso di utilizzo a novembre 2010 risultava (**tab. 4.3**):

- pari al 77% per le ore autorizzate nel 2008,
- pari al 65% per le ore autorizzate nel 2009,
- pari al 47% per le ore autorizzate nel 2010.

E' evidente che le ore autorizzate possono venir utilizzate (e rendicontate) in un lasso di tempo anche considerevolmente distante dal momento dell'autorizzazione: per questo il tasso di utilizzo delle ore autorizzate nel periodo *t* può tendere a crescere anche a distanza di molti mesi.

Tab. 4.3 - Tasso di utilizzo delle ore autorizzate di Cig

	Ore utilizzate fino ad aprile 2010	Ore utilizzate fino ad agosto 2010	Ore utilizzate fino ad ottobre 2010	Ore utilizzate fino a novembre 2010
Ore autorizzate nel 2008				
Cigo	66,7	68,6	68,7	68,7
Cigs + deroga	80,3	84,8	84,9	84,9
Totale	73,5	76,8	76,8	76,9
Ore autorizzate nel 2009				
Cigo	57,9	61,5	61,6	61,7
Cigs + deroga	64,7	72,2	71,8	71,8
Totale	60,4	65,4	65,4	65,4
Ore autorizzate nel 2010				
Cigo		55,3	52,5	52,8
Cigs + deroga		47,2	46,5	45,0
Totale		49,6	48,2	47,3

Fonte: Inps, focus 04/05/2010, focus 04/11/2010, focus 04/01/2011 e focus 04/02/2011, www.inps.it

Con riferimento alla sola cigs, il monitoraggio avviato dall'Osservatorio di Veneto Lavoro nel dicembre 2008 sui decreti ministeriali di concessione dell'integrazione salariale permette di valutare, con buona approssimazione, la consistenza delle imprese che attualmente hanno unità produttive con trattamenti in corso (**tab. 4.4**). Si tratta, al 28 febbraio 2011, di 465 imprese, per tre quarti delle quali la causa di attivazione del trattamento è rappresentata da crisi aziendale, mentre la seconda voce è costituita dall'apertura di contratti di solidarietà (72 casi). Nei tre mesi marzo-maggio 2011 cesseranno - salvo rinnovo o ricorso alla deroga - i trattamenti di sostegno al reddito per i dipendenti in cigs di 271 imprese.

4. I lavoratori equivalenti sono calcolati ipotizzando un orario di lavoro medio annuo di 1.650 ore; in tal modo non si ottiene un numero preciso di lavoratori interessati (a prescindere dalle ore effettive di sospensione) ma solo il numero (teorico) di lavoratori sospesi integralmente ("a 0 ore").

Tab. 4.4 – Aziende con trattamenti di Cigs in corso al 28 febbraio 2011 approvati con decreto ministeriale per provincia di localizzazione delle unità produttive e causale

	Bl	Pd	Ro	Tv	Ve	Vr	Vi	Pluriprovincia	Totale
Amministrazione straordinaria	0	2	0	0	2	0	0	1	5
Concordato preventivo	2	2	1	6	2	1	1	2	17
Contratto di solidarietà	1	13		5	6	11	28	8	72
Crisi aziendale	8	58	13	76	44	33	83	11	326
Fallimento	2	4		12	3	2	9	1	33
Liquidazione coatta amministrativa		2							2
Riorganizzazione az.		1		1	1			1	4
Ristrutturazione az.	1	1		1	2		1		6
Totale complessivo	14	83	14	101	60	47	122	24	465
Per confronto:									
dato al 31/12/2009	11	54	6	66	58	22	127	22	366
dato al 31/12/2010	9	87	14	101	64	60	133	16	484
Di cui con scadenza nei prossimi mesi:									
Marzo 2011	1	16	1	28	9	14	23	5	97
Aprile	3	18	3	15	6	11	17	1	74
Maggio	2	16	2	20	19	5	31	5	100
Giugno	3	11	1	15	9	5	18	5	67
Luglio	4	8	2	8	5	1	11	3	42
Agosto		7	3	9	4	6	12	1	42
Oltre	1	7	2	6	8	5	10	4	43

* Il monitoraggio è stato avviato a dicembre 2008.

Fonte: elab. Veneto Lavoro su dati Ministero del Lavoro, Divisione IV della Direzione Generale degli Ammortizzatori Sociali e Incentivi all'Occupazione (<http://www.lavoro.gov.it/Lavoro/md/AreeTematiche/AmmortizzatoriSociali/CIGS/elencoCigs.htm>)

Infine, si riportano i dati di fonte Silv sul ricorso alla cigs in deroga. Si tratta di informazioni che si collocano "a monte" dei dati Inps sulle ore autorizzate. Questi ultimi, infatti, si basano sulla fase dell'autorizzazione da parte dell'Istituto previdenziale.

Tab. 4.5 – Aziende che hanno presentato domanda di cig in deroga al 31 dicembre 2010 per tipologia di impresa

	Azienda artigiana	Impresa cooperativa	Impresa del terziario <= 50 dip.	Impresa del terziario > 50 dip.	Impresa industriale <= 15 dip.	Impresa industriale > 15 dip.	Studio professionale	Totale
Aziende	4.437	123	737	55	389	561	81	6.383
Domande	5.861	238	1.021	110	532	837	100	8.699
Dipendenti organico	28.614	14.900	6.728	11.460	3.500	33.376	332	98.910
Dipendenti cig	23.920	2.091	3.711	1.309	1.735	6.493	218	39.477
Ore richieste	24.510.493	1.729.411	3.186.080	534.977	1.666.857	5.713.492	153.335	37.494.645
Ore autorizzate	22.945.547	1.372.065	3.063.665	623.116	1.467.452	5.070.640	149.057	34.691.542

Fonte: elab. Veneto Lavoro su dati Silv

Tab. 4.6 – Aziende che hanno presentato domanda di cig in deroga al 31 dicembre 2010 per provincia di localizzazione della sede legale

	Belluno	Padova	Rovigo	Treviso	Venezia	Verona	Vicenza	Fuori regione	Totale
Aziende	129	1.209	399	1.324	669	653	1.882	118	6.383
Domande	163	1.859	600	1.684	1.040	875	2.288	190	8.699
Dipendenti organico	1.063	19.230	4.321	16.727	9.261	8.770	26.590	2.948	98.910
Dipendenti cig	655	7.380	2.441	7.227	4.160	3.409	10.951	3.254	39.477
Ore richieste	742.152	6.819.554	2.058.451	7.779.785	3.507.448	3.215.016	11.612.557	1.759.682	37.494.645
Ore autorizzate	731.800	6.105.712	1.926.942	6.841.072	3.085.078	2.986.567	11.324.613	1.689.758	34.691.542

Fonte: elab. Veneto Lavoro su dati Silv

La **tab. 4.5** riporta i dati relativi al 2010 per tipologia di impresa. Nel periodo considerato sono state circa 6.400 le imprese che hanno presentato domanda di cig in deroga, con un organico complessivo di quasi 99.000 dipendenti. La cig in deroga è stata richiesta per il 40% dei dipendenti. Le ore richieste hanno superato i 37 milioni, quelle autorizzate risultano prossime a 35 milioni.

La maggioranza delle aziende richiedenti è costituita da unità artigiane (oltre 4.400) ma consistente è anche il numero di imprese del terziario (quasi 800) e dell'industria (950); poco più di un centinaio sono le cooperative e una ottantina gli studi professionali.

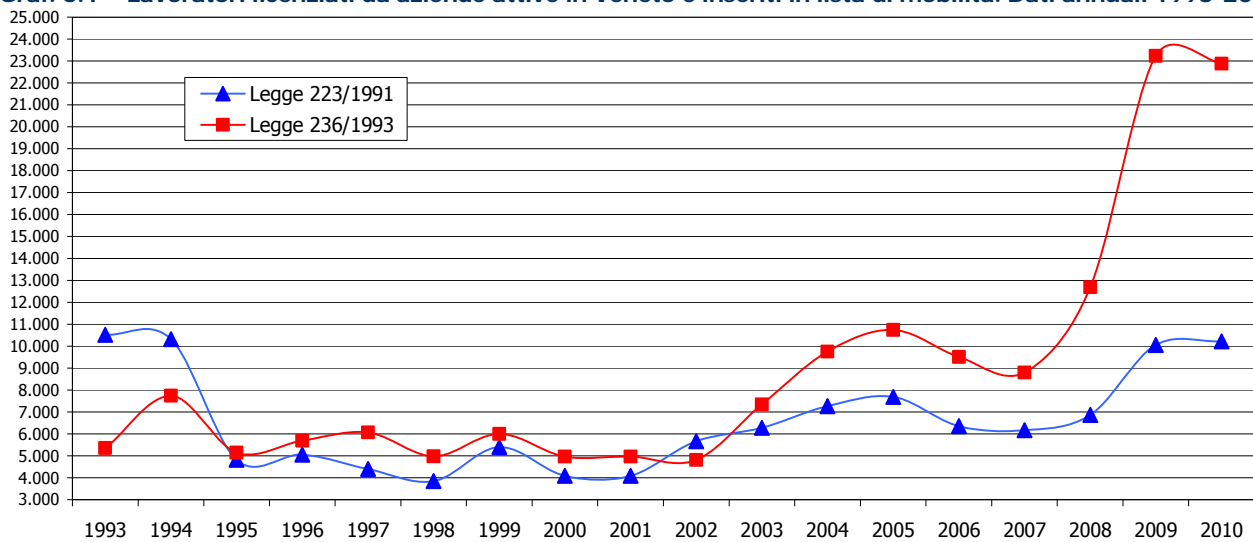
La **tab. 4.6** riporta i medesimi dati per provincia. Il maggior addensamento di richieste si registra a Vicenza, Treviso e Padova.

5. LAVORATORI LICENZIATI CON INSERIMENTO NELLE LISTE DI MOBILITÀ

Gli inserimenti in lista di mobilità⁵ a seguito di licenziamenti collettivi (ex l. 223/1991) sono stati nel corso del 2008 poco meno di 7.000 (+ 11% rispetto al 2007); nel 2009 si è toccata la cifra di 10mila licenziamenti collettivi, largamente al di sopra del dato dell'anno precedente; nel 2010 si è giunti a 10.221 (graf. 5.1 e tab. 5.1); nel primo bimestre del 2011 si è registrata una dinamica significativa: 2.764 inserimenti a fronte dei 2.048 del primo bimestre 2010.

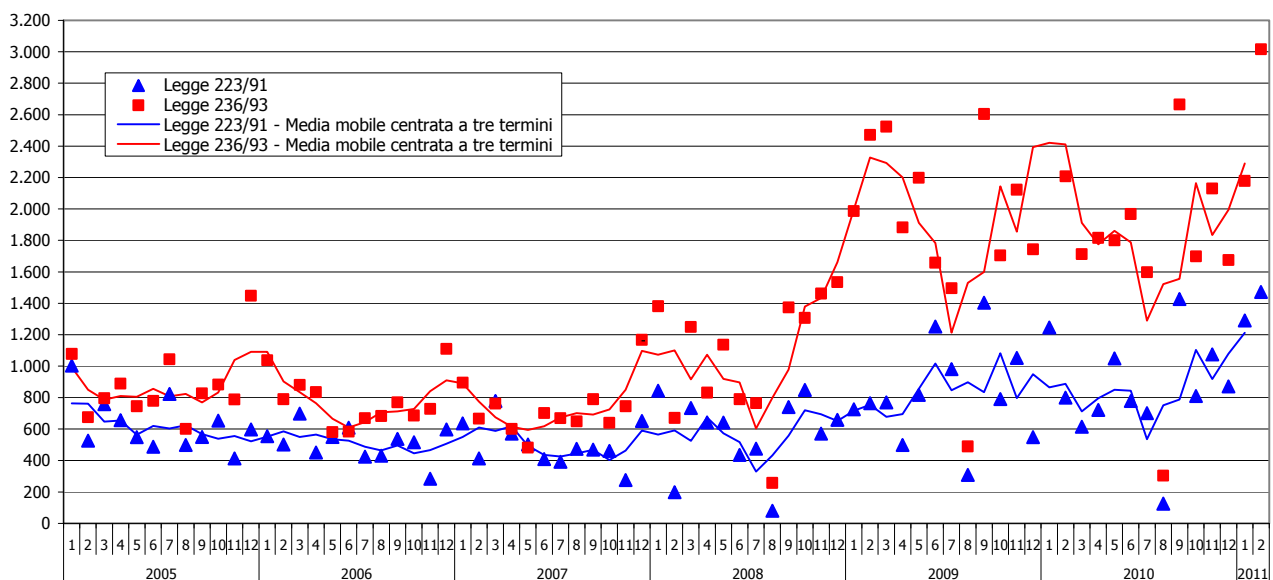
Per quanto concerne i licenziamenti individuali attivati dalle piccole imprese (inserimento in lista di mobilità ex l. 236/1993: dà diritto ai benefici fiscali a favore delle aziende in caso di assunzione ma non consente ai lavoratori l'accesso all'indennità di mobilità), nel 2010 i livelli di tale flusso d'ingresso si sono stabilizzati sul livello del 2009 (circa 23.000). Nel primo bimestre 2011 il numero di licenziamenti individuali (5.194) è risultato inferiore a quello del primo bimestre 2011 (5.513).

Graf. 5.1 – Lavoratori licenziati da aziende attive in Veneto e inseriti in lista di mobilità. Dati annuali 1993-2010



Fonte: elab. Veneto Lavoro su dati Silv
(fino al 2007 si fa riferimento alla data di inizio mobilità, dal 2008 la data di riferimento è quella di approvazione delle liste da parte delle Commissioni provinciali)

Graf. 5.2 – Lavoratori licenziati da aziende attive in Veneto e inseriti in lista di mobilità. Dati mensili. Anni 2005-2011



Fonte: elab. Veneto Lavoro su dati Silv
(fino al 2007 si fa riferimento alla data di inizio mobilità, dal 2008 la data di riferimento è quella di approvazione delle liste da parte delle Commissioni provinciali)

5. L'inserimento nelle liste di mobilità decorre dal giorno successivo al licenziamento. Esso è subordinato all'approvazione da parte della competente Commissione provinciale, approvazione che è successiva al licenziamento. Ciò spiega le differenze che ci possono essere (soprattutto a livello di dati mensili) qualora si consideri la data di approvazione dell'inserimento in lista anziché la data di inizio del suo effettivo decorso.

L'intensificazione dei licenziamenti individuali delle piccole imprese è iniziata negli ultimi mesi del 2008; lo stesso è avvenuto - ma in misura meno rilevante - per i licenziamenti collettivi (graf. 5.2).

A livello territoriale, nel primo bimestre 2011 il maggior numero di inserimenti in lista di mobilità approvati a seguito di licenziamento è stato registrato a Vicenza per i licenziamenti collettivi e a Treviso per quelli individuali (tabb. 5.1 e 5.2).

Tab. 5.1 – Inserimenti in lista di mobilità approvati dalle Commissioni provinciali del lavoro per mese. Anni 2008-2011

		Belluno	Padova	Rovigo	Treviso	Venezia	Verona	Vicenza	Totale
Legge 223/91									
2008	Totale	447	1.176	255	1.544	951	738	1.759	6.870
2009	Totale	536	2.669	377	1.825	945	1.420	2.283	10.055
2010	Gennaio	84	295	10	239	186	145	288	1.247
	Febbraio	3	97	37	271	0	242	151	801
	Marzo	7	77	9	225	99	91	106	614
	Aprile	33	139	26	276	173	75	0	722
	Maggio	120	194	22	184	142	142	245	1.049
	Giugno	8	130	21	176	168	86	189	778
	Luglio	12	155	7	173	95	0	260	702
	Agosto	0	125	0	0	0	0	0	125
	Settembre	56	160	31	403	115	134	528	1.427
	Ottobre	11	192	22	187	104	97	197	810
	Novembre	50	237	9	209	78	157	335	1.075
	Dicembre	24	146	24	284	107	112	174	871
		Totale	408	1.947	218	2.627	1.267	1.281	2.473
	Totale gen-feb	87	392	47	510	186	387	439	2.048
2011	Gennaio	0	358	34	0	232	190	477	1.291
	Febbraio	68	168	65	589	103	123	357	1.473
	Totale gen-feb	68	526	99	589	335	313	834	2.764
Legge 236/93									
2008	Totale	413	2.378	974	2.703	2.037	1.846	2.402	12.753
2009	Totale	666	4.372	1.301	5.209	4.110	3.343	4.237	23.238
2010	Gennaio	94	761	146	640	596	279	793	3.309
	Febbraio	59	402	146	739	0	444	414	2.204
	Marzo	41	174	101	432	367	276	322	1.713
	Aprile	62	487	91	412	458	306	0	1.816
	Maggio	53	387	79	409	183	280	409	1.800
	Giugno	29	277	118	334	612	240	358	1.968
	Luglio	35	382	93	253	264	205	365	1.597
	Agosto	0	303	0	0	0	0	0	303
	Settembre	70	313	149	873	345	322	592	2.664
	Ottobre	41	306	97	423	290	304	238	1.699
	Novembre	57	299	143	335	450	337	510	2.131
	Dicembre	25	372	61	271	349	295	302	1.675
		Totale	566	4.463	1.224	5.121	3.914	3.288	4.303
	Totale gen-feb	153	1.163	292	1.379	596	723	1.207	5.513
2011	Gennaio	0	446	158	53	545	337	639	2.178
	Febbraio	114	403	128	1.204	416	384	367	3.016
	Totale gen-feb	114	849	286	1.257	961	721	1.006	5.194

Fonte: elab. Veneto Lavoro su dati Amm.ni provinciali

Tab. 5.2 – Inserimenti in lista di mobilità ex l. 223/91 approvati dalle Commissioni provinciali del lavoro per Cpi di domicilio del lavoratore, 2009* -2011

Prov. di commissione	Domicilio del lav. (Cpi)	2009 Tot.	2010													2011			
			Gen	Feb	Mar	Apr	Mag	Giu	Lug	Ago	Set	Ott	Nov	Dic	Tot.	Gen	Feb	Tot. gen-feb	
Belluno	Agordo	3													6			6	
	Belluno	197	27		6	7	57	3	4			13	5	27	3	152		39	39
	Feltre	201	51	2	1	25	39	3	6			18	1	9	19	174		13	13
	Pieve di Cadore	88	1					6	2	1		23	5	7	2	47		8	8
	In altra provincia veneta	31	5			1	16					1		1		24		8	8
	Fuori regione	16		1				2		1		1				5			
	Totale	536	84	3	7	33	120	8	12			56	11	50	24	408		68	68
Padova	Abano Terme		5	3		10	6	2	5	2	23	10	4	12	82	40	39	79	
	Camposampiero	155	37	14	2	7	12	15	16	2	15	10	7	13	150	57	4	61	
	Cittadella	235	28	10	8	29	15	9	8	5	21	12	12	12	169	33	10	43	
	Conselve	10	14	6	1	10	19	4	3	10	3	8	25	1	104	9	14	23	
	Este	184	28	5		7	17	2	5	3	1		14	4	86	9	12	21	
	Monselice	231	9	7	3	5	22	2	6	14	3	8	20	5	104	29	8	37	
	Montagnana		10			2	4			6	2	1		11	36	3	1	4	
	Padova	824	77	15	22	47	49	34	71	44	65	75	47	63	609	100	38	138	
	Piove di Sacco	214	22	9	12	3	11	13	8	6	4	24	45	9	166	17	13	30	
	In altra provincia veneta	365	57	12	26	19	36	47	26	34	22	35	40	25	379	58	28	86	
	Fuori regione	108	8	16	3		3	2	1	3	2	10	12	2	62	3	1	4	
	N.d.	343																	
	Totale	2.669	295	97	77	139	194	130	155	125	160	192	237	146	1.947	358	168	526	
	Rovigo	Adria	86	1	2		5	1	21	1		1	3	1	1	37	2	17	19
Badia Polesine		64	1	5	5		2				13	3	14	43	13	6	19		
Rovigo		155	8	24		20	17		4		30	4	4	6	117	14	31	45	
In altra provincia veneta		54		2	2	1	2		1			1	1		10		9	9	
Fuori regione		18		4	2				1			1			11	5	2	7	
Totale		377	10	37	9	26	22	21	7			31	22	9	24	218	34	65	99
Treviso	Castelfranco Veneto	169	19	19	63	47	45	11	10		62	55	19	130	480		40	40	
	Conegliano	207	31	32	6	35	33	16	12		36	23	37	17	278		164	164	
	Montebelluna	252	47	21	8	23	17	13	13		60	19	15	27	263		89	89	
	Oderzo	188	24	36	32	14	18	35	14		24	23	56	15	291		32	32	
	Pieve di Soligo	124	9	8	11	11	2	12			5	3	3	4	68		30	30	
	Treviso	485	78	106	81	88	32	51	84		134	39	38	51	782		114	114	
	Vittorio Veneto	127	7	17	7	24	10	12	15		24	11	12	2	141		52	52	
	In altra provincia veneta	212	13	17	10	22	22	16	18		49	10	25	33	235		38	38	
	Fuori regione	57	11	15	7	12	5	10	7		9	4	4	5	89		30	30	
	N.d.	4																	
Totale	1.825	239	271	225	276	184	176	173			403	187	209	284	2.627		589	589	
Venezia	Chioggia	21	17			5	28	7	5		2		7	5	76	20		20	
	Dolo	139	14		12	32	25	31	8		5	17	15	9	168	16	7	23	
	Mirano	151	43		12	26	21	24	18		20	43	8	11	226	50	25	75	
	Portogruaro	113	1		15	24	4	52	21		32	2	7	17	175	18	34	52	
	San Donà di Piave	95	19		29	28	14	6	6		7	4	5	28	146	28	3	31	
	Venezia	203	52		18	29	31	14	17		27	23	22	14	247	52	13	65	
	In altra provincia veneta	134	36		10	19	19	28	18		17	14	14	19	194	38	13	51	
	Fuori regione	89	4		3	10		6	2		5	1		4	35	10	8	18	
	Totale	945	186		99	173	142	168	95			115	104	78	107	1.267	232	103	335
Verona	Affi	191	9	9	9	12	52	1			27	13	8	28	168	16	8	24	
	Bovolone	56	10	8	25		3	3			3	2	43	4	101	13	2	15	
	Legnago	56	6	1	10	15	2	3			13	3	9	3	65	23	12	35	
	San Bonifacio	139	29	76	10	9	12	27			31	12	22	9	237	29	14	43	
	Verona	728	69	127	29	32	53	42			38	53	58	47	548	76	78	154	
	Villafranca di Verona	125	13	8	6	5	5	3			10	7	17	10	84	18	5	23	
	In altra provincia veneta	40	4	10	2	1	4	4			8	7		5	45	8	3	11	
	Fuori regione	85	5	3		1	11	3			4			6	33	7	1	8	
	Totale	1.420	145	242	91	75	142	86				134	97	157	112	1.281	190	123	313
	Vicenza	Arzignano	429	54	19	18		62	34	20		27	18	24	15	291	19	29	48
Bassano del Grappa		449	48	19	9		21	15	98		70	76	33	20	409	89	61	150	
Lonigo		136	41	10	6		21	13	7		33	18	36	20	205	24	27	51	
Schio-Thiene		509	32	43	26		46	38	32		145	25	77	36	500	191	88	279	
Valdagno		289	18	13	8		21	11	39		111	9	12	6	248	51	24	75	
Vicenza		395	62	42	19		44	49	28		84	21	100	50	499	61	88	149	
In altra provincia veneta		68	30	5	16		21	27	31		47	27	50	22	276	29	32	61	
Fuori regione		8	3		4		9	2	5		11	3	3	5	45	13	8	21	
Totale	2.283	288	151	106		245	189	260			528	197	335	174	2.473	477	357	834	
Totale complessivo		10.055	1.247	801	614	722	1.049	778	702	125	1.427	810	1.075	871	10.221	1.291	1.473	2.764	
di cui fuori regione		381	31	39	19	23	30	23	17	3	32	19	19	25	280	38	50	88	

* Per il 2009 i dati di Abano Terme sono inclusi in quelli di Padova; i dati di Montagnana in quelli di Este.

Fonte: elab. Veneto Lavoro su dati Commissioni provinciali