

# CRISI AZIENDALI L'impatto occupazionale

Report  
NOVEMBRE 2010

a cura  
della Direzione Regionale Lavoro  
e di Veneto Lavoro

*La raccolta e l'elaborazione delle informazioni presentate in questo Report sono state possibili grazie alla collaborazione tra Regione del Veneto – Direzione Lavoro, Veneto Lavoro e le Amministrazioni provinciali.*

*Questo Report è stato chiuso con le informazioni disponibili al 15 dicembre 2010.*

## 1. DATI DI SINTESI

I dati sulle crisi aziendali disponibili sino a ottobre 2010 segnalano che continua a mantenersi elevato il numero di aziende e lavoratori coinvolti nell'ampia ristrutturazione in corso.

Osservando oltre che i dati di ottobre quelli relativi all'intero periodo gennaio-ottobre 2010 possiamo constatare che (**tab.1.1**):

- il numero di imprese che hanno annunciato l'avvio delle procedure di crisi risulta aumentato rispetto all'anno precedente mentre rimane pressoché costante il numero di lavoratori coinvolti (se ne deduce che gli annunci tendono ad arrivare da imprese di minori dimensioni o a coinvolgere una quota minore dell'organico aziendale); lo stesso trend (aumento delle imprese più che dei lavoratori) si riscontra per il numero di procedure terminate (e concluse quasi tutte con accordo sindacale);
- il numero complessivo di ore di cig autorizzate è sempre in crescita, trascinato dalla cig straordinaria dell'industria e dalla cig in deroga dell'artigianato; solo per la cig ordinaria si è in presenza di una fase di riduzione sempre più accentuata;
- sostanzialmente stabile risulta il numero dei licenziamenti (sia collettivi che individuali) con conseguente inserimento nelle liste di mobilità.

**Tab. 1.1 – Crisi aziendali in Veneto. Dati di sintesi**

	Nov 2009	Nov 2010	Var. %	Gen-nov 2009	Gen-nov 2010	Var. %
<b>1. Aperture di crisi</b>						
Aziende	107	116	8,4%	1.070	1.321	23,5%
Lavoratori	2.559	2.310	-9,7%	28.065	27.214	-3,0%
<b>2. Accordi conclusi</b>						
Aziende	111	97	-12,6%	1.039	1.143	10,0%
Lavoratori	4.443	2.421	-45,5%	38.081	34.893	-8,4%
<b>3. Ore autorizzate di Cig</b>						
Ordinaria	3.366.237	1.357.812	-59,7%	42.246.540	26.435.271	-37,4%
Straordinaria	2.414.794	2.509.071	3,9%	13.372.812	52.566.872	293,1%
Deroga	4.205.781	3.423.111	-18,6%	13.335.479	39.454.157	195,9%
Totale	9.986.812	7.289.994	-27,0%	68.954.831	118.456.300	71,8%
<b>4. Ingressi in lista di mobilità</b>						
Legge 223/91	1.052	1.075	2,2%	9.506	9.350	-1,6%
Legge 236/93	2.123	2.131	0,4%	21.495	21.204	-1,4%
Totale	3.175	3.206	1,0%	31.001	30.554	-1,4%

Fonte: elab. Veneto Lavoro

## 2. L'ANNUNCIO DELLE CRISI: LE PROCEDURE APERTE (L. 223/1991)

Il primo atto per la formalizzazione di una "crisi aziendale"<sup>1</sup> è rappresentato dall'apertura di una specifica procedura tramite una comunicazione dell'azienda alle rappresentanze sindacali, all'Inps e alla Commissione provinciale del lavoro competente.<sup>2</sup> In tale comunicazione devono essere riportati i motivi che determinano la situazione di difficoltà, nonché il numero, la collocazione aziendale e i profili professionali del personale che presumibilmente verrà interessato. Non si tratta ancora di una precisa quantificazione degli effetti occupazionali che si realizzeranno ma di una prima indicazione sull'impatto presunto. La variazione nella numerosità e nell'intensità di tali segnali è un indicatore della congiuntura e della sua evoluzione.

**Tab. 2.1 – Aperture di crisi. Aziende e lavoratori coinvolti per mese. Anni 2008, 2009, 2010**

		Belluno	Padova	Rovigo	Treviso	Venezia	Verona	Vicenza	Totale	
<b>Aziende</b>										
2008	Totale	14	82	13	68	80	68	10	335	
2009	Gennaio	10	10	2	13	14	6	10	65	
	Febbraio	4	27	5	9	17	10	10	82	
	Marzo	3	18	0	21	27	12	28	109	
	Aprile	7	25	5	21	27	14	16	115	
	Maggio	5	34	8	11	26	18	16	118	
	Giugno	7	21	4	22	20	9	19	102	
	Luglio	9	10	8	14	23	9	14	87	
	Agosto	2	35	4	4	7	6	6	64	
	Settembre	4	26	9	15	20	13	22	109	
	Ottobre	7	23	5	25	18	9	25	112	
	Novembre	3	25	3	27	15	12	22	107	
	Dicembre	12	24	3	25	28	10	17	119	
		Totale	73	278	56	207	242	128	205	1.189
	Totale gen.-nov.	61	254	53	182	214	118	188	1.070	
2010	Gennaio	2	26	6	28	20	9	16	107	
	Febbraio	4	27	7	34	29	7	22	130	
	Marzo	5	30	5	34	26	6	16	122	
	Aprile	5	35	6	34	27	16	23	146	
	Maggio	4	19	7	28	18	13	30	119	
	Giugno	7	31	4	25	28	15	22	132	
	Luglio	8	36	3	32	22	15	24	140	
	Agosto	2	18	7	10	12	3	6	58	
	Settembre	4	32	9	27	16	12	21	121	
	Ottobre	2	25	7	22	24	14	36	130	
	Novembre	7	27	5	16	20	17	24	116	
		Totale gen.-nov.	50	306	66	290	242	127	240	1.321
	<b>Lavoratori coinvolti</b>									
2008	Totale	511	1.150	476	1.125	2.025	1.326	104	6.717	
2009	Gennaio	188	222	9	289	416	61	136	1.321	
	Febbraio	55	497	899	95	959	121	98	2.724	
	Marzo	56	360	0	379	385	342	356	1.878	
	Aprile	347	1.379	105	677	693	706	203	4.110	
	Maggio	119	759	175	857	646	294	293	3.143	
	Giugno	125	324	45	789	391	196	361	2.231	
	Luglio	149	365	1.000	705	717	142	261	3.339	
	Agosto	37	534	161	52	709	165	104	1.762	
	Settembre	58	381	146	341	919	272	525	2.642	
	Ottobre	67	410	143	695	649	96	296	2.356	
	Novembre	278	798	27	712	242	163	339	2.559	
	Dicembre	427	902	60	466	769	137	162	2.923	
		Totale	1.906	6.931	2.770	6.057	7.495	2.695	3.134	30.988
	Totale gen.-nov.	1.479	6.029	2.710	5.591	6.726	2.558	2.972	28.065	
2010	Gennaio	58	1.131	115	247	945	130	134	2.760	
	Febbraio	58	254	77	346	576	64	287	1.662	
	Marzo	80	1.331	122	699	718	103	476	3.529	
	Aprile	193	645	81	464	471	181	362	2.397	
	Maggio	75	436	203	464	907	125	410	2.620	
	Giugno	150	386	60	469	567	293	363	2.288	
	Luglio	76	701	90	489	570	501	250	2.677	
	Agosto	62	231	952	180	146	52	202	1.825	
	Settembre	62	939	428	577	403	140	365	2.914	
	Ottobre	12	371	76	327	764	317	365	2.232	
	Novembre	176	600	87	500	409	109	429	2.310	
		Totale gen.-nov.	1.002	7.025	2.291	4.762	6.476	2.015	3.643	27.214

Fonte: elab. Veneto Lavoro su dati Amm.ni provinciali

1. Non si intende per tale una difficoltà momentanea collegata a problemi di mercato di natura transitoria.

2. Nei casi di aziende con stabilimenti localizzati in più province l'apertura della crisi è segnalata a livello regionale; nei casi di aziende con stabilimenti localizzati in più regioni l'apertura della crisi è segnalata a livello nazionale.

In **tab. 2.1** si riportano per provincia e per mese il numero delle aziende che hanno annunciato l'apertura di una procedura di crisi nonché il numero dei lavoratori probabilmente interessati dai successivi provvedimenti (cigs e/o licenziamento e messa in mobilità).

**Tab. 2.2 – Aperture di crisi per settore, dimensione aziendale, istituto previsto e problematica. Unità locali e lavoratori coinvolti. Gennaio-novembre 2010**

	Bl	Pd	Ro	Tv	Ve	Vr	Vi	Totale
<b>A. Unità locali</b>								
<b>1. Settore</b>								
ABBIGLIAMENTO	0	16	5	32	2	2	17	74
AGRICOLTURA	0	0	0	1	0	1	0	2
ALBERGHI	0	9	0	0	1	0	0	10
ALIMENTARI	0	5	5	1	4	8	2	25
CALZATURE	0	5	0	2	16	6	0	29
CARTA	1	5	1	4	3	1	2	17
CEMENTO	0	6	0	1	3	5	2	17
CERAMICA	0	0	0	2	0	0	0	2
CHIMICA	1	3	1	6	9	2	7	29
COMMERCIO	0	21	7	11	17	18	6	80
COOPERATIVE	0	2	0	0	1	0	1	4
CUOIO E PELLI	0	4	0	0	0	3	26	33
EDILIZIA	5	17	4	16	17	2	5	66
GOMMA E MATERIE PLASTICHE	2	13	3	8	5	3	4	38
GRAFICA ED EDITORIALE	0	0	1	4	1	8	3	17
LAPIDEI	0	3	0	1	0	6	0	10
LATERIZI	0	2	2	1	0	0	1	6
LAVANDERIE	0	4	0	0	0	1	0	5
LEGNO E ARREDAMENTO	3	17	3	70	19	4	9	125
METALMECCANICA	16	125	26	111	86	38	124	526
OCCHIALERIA	14	1	0	0	2	0	0	17
OREFICERIA	0	0	0	0	0	0	13	13
PUBBLICI ESERCIZI	0	9	4	0	4	1	1	19
RISTORAZIONE	2	5	0	0	2	0	0	9
TERZIARIO	2	19	0	8	19	9	2	59
TESSILE	3	6	1	8	10	4	8	40
TINTORIE	0	0	0	0	0	0	4	4
TRASPORTO E SPEDIZIONE MERCI	0	7	1	2	13	4	2	29
VETRO	1	2	2	1	8	1	1	16
<b>Totale</b>	<b>50</b>	<b>306</b>	<b>66</b>	<b>290</b>	<b>242</b>	<b>127</b>	<b>240</b>	<b>1.321</b>
<b>2. Dimensione aziendale</b>								
Fino a 50 dip.	34	187	47	156	172	68	122	786
Oltre 50 dip.	10	60	14	85	65	35	106	375
Non indicato	6	59	5	49	5	24	12	160
<b>Totale</b>	<b>50</b>	<b>306</b>	<b>66</b>	<b>290</b>	<b>242</b>	<b>127</b>	<b>240</b>	<b>1.321</b>
<b>3. Istituto previsto</b>								
Cigs	20	100	32	164	85	0	1	402
Mobilità l. 223/91	29	197	34	117	148	127	232	884
Entrambi	1	9	0	9	9	0	7	35
<b>Totale</b>	<b>50</b>	<b>306</b>	<b>66</b>	<b>290</b>	<b>242</b>	<b>127</b>	<b>240</b>	<b>1.321</b>
<b>4. Problematica aziendale</b>								
Chiusura per decisione aziendale	6	16	6	11	19	12	12	82
Chiusura per fallimento/proc. conc.	5	25	3	10	28	11	35	117
Riduzione per cessazione appalto	0	3	1	0	5	0	0	9
Riduzione per chiusura ramo	0	8	0	0	16	3	4	31
Riduzione per crisi di mercato	35	188	13	265	98	93	70	762
Riduzione per ristruttur./riorganizz.	4	21	11	3	2	8	104	153
Altro	0	45	32	1	74	0	15	167
<b>Totale</b>	<b>50</b>	<b>306</b>	<b>66</b>	<b>290</b>	<b>242</b>	<b>127</b>	<b>240</b>	<b>1.321</b>
<b>B. Lavoratori coinvolti</b>								
Organico unità locali	3.435	14.205	4.193	18.173	16.140	8.519	16.804	81.469
Previsione lavoratori coinvolti	1.002	7.025	2.291	4.762	6.476	2.015	3.643	27.214
Quota % lavoratori coinvolti*	26,1	37,6	52,2	24,8	38,3	15,6	21,1	29,4

\* Quota calcolata per le sole procedure che hanno fornito il dato sull'organico dell'unità locale.

Fonte: elab. Veneto Lavoro su dati Amm.ni provinciali

Il numero di imprese segnalate in situazione di difficoltà nel corso del 2010 (1.205 nei primi 10 mesi dell'anno, 130 a ottobre) risulta superiore a quello dell'analogo periodo dell'anno precedente (1.189, 112 a ottobre 2009), mentre i lavoratori potenzialmente coinvolti risultano quasi 25.000 nei primi 10 mesi del 2010, dato di poco inferiore a quello del corrispondente periodo del 2009. Non si ravvisano ancora segnali importanti di attenuazione dei fenomeni di crisi.

Ulteriori dettagli con riferimento alle crisi aperte nel corso del 2010 si ricavano da **tab. 2.2**. Emerge come le difficoltà produttive continuino a interessare in maniera rilevante il metalmeccanico (nei primi 10 mesi del 2010 481 casi su 1.205), nonché in generale le aziende di minore dimensione (711 under 50 dipendenti), e sia collegata a difficoltà di mercato (707) o a riorganizzazioni aziendali che prospettano riduzioni strutturali di personale (139).

### 3. LE CRISI FORMALIZZATE: I VERBALI DI ACCORDO

Una volta formalizzata la crisi, si passa dalla generica previsione delle ricadute occupazionali alla puntuale identificazione dei lavoratori interessati e degli strumenti di welfare impiegabili, attivando la fase del negoziato. La procedura si conclude con l'accordo (o il mancato accordo) tra azienda e parti sociali. Il mancato accordo comporta un aggravio di costi per l'azienda che intende procedere ai licenziamenti collettivi.

**Tab. 3.1 – Procedure concluse di crisi aziendale con accordi o mancati accordi per mese. Anni 2009 e 2010**

		A livello provinciale							A livello regionale	A livello nazionale	Totale	
		Bl	Pd	Ro	Tv	Ve	Vr	Vi				
<b>Aziende</b>												
2009	Gennaio	2	2	1	5	9	4	8	1	1	33	
	Febbraio	9	19	1	9	10	3	9	2	1	63	
	Marzo	4	16	4	8	23	11	17	0	2	85	
	Aprile	6	12	4	7	20	15	40	0	9	113	
	Maggio	5	24	4	5	13	13	27	0	7	98	
	Giugno	5	39	7	12	19	9	21	1	7	120	
	Luglio	11	18	9	14	27	16	22	0	8	125	
	Agosto	2	33	7	0	8	2	6	0	2	60	
	Settembre	3	21	3	14	12	23	20	n.p.	6	102	
	Ottobre	9	25	11	25	15	19	18	n.p.	7	129	
	Novembre	3	22	2	18	16	18	25	n.p.	7	111	
	Dicembre	8	18	3	12	19	22	20	n.p.	0	102	
	Totale	67	249	56	129	191	155	233	4	57	1.141	
	Totale gen.-nov.	59	231	53	117	172	133	213	4	57	1.039	
2010	Gennaio	4	25	3	11	14	18	19	0	8	102	
	Febbraio	1	22	9	15	26	23	19	0	3	118	
	Marzo	5	29	2	26	22	26	28	0	5	143	
	Aprile	6	28	6	14	13	23	14	2	4	110	
	Maggio	4	18	8	13	26	9	14	3	5	100	
	Giugno	6	30	6	8	17	20	21	1	4	113	
	Luglio	9	35	4	9	23	12	14	3	3	112	
	Agosto	1	16	7	1	13	18	3	2	4	65	
	Settembre	4	19	7	16	19	10	12	0	7	94	
	Ottobre	4	25	5	9	13	17	9	1	6	89	
	Novembre	5	19	9	6	25	13	9	1	10	97	
	Totale gen.-nov.	49	266	66	128	211	189	162	13	59	1.143	
	<b>Lavoratori previsti</b>											
	2009	Gennaio	95	43	4	177	303	95	280	47	103	1.147
Febbraio		114	335	6	109	789	58	111	219	82	1.823	
Marzo		68	237	876	176	460	322	479	0	322	2.940	
Aprile		261	824	54	377	598	857	1.723	0	1.040	5.734	
Maggio		139	936	102	268	309	402	1.698	0	300	4.154	
Giugno		104	706	136	541	439	112	860	40	942	3.880	
Luglio		294	550	952	685	634	505	603	0	218	4.441	
Agosto		12	967	141	0	137	488	103	0	213	2.061	
Settembre		40	607	27	258	267	413	714	n.p.	305	2.631	
Ottobre		103	364	415	695	296	1.281	741	n.p.	932	4.827	
Novembre		278	584	17	621	391	1.416	918	n.p.	218	4.443	
Dicembre		121	1.037	60	474	474	685	908	n.p.	0	3.759	
Totale		1.629	7.190	2.790	4.381	5.097	6.634	9.138	306	4.675	41.840	
Totale gen.-nov.		1.508	6.153	2.730	3.907	4.623	5.949	8.230	306	4.675	38.081	
2010	Gennaio	125	898	30	441	339	616	916	0	742	4.107	
	Febbraio	18	795	137	477	441	759	519	0	19	3.165	
	Marzo	64	927	36	664	587	618	1.175	0	547	4.618	
	Aprile	227	949	149	325	128	820	481	327	511	3.917	
	Maggio	62	328	200	414	841	219	347	114	316	2.841	
	Giugno	120	649	97	144	285	286	981	34	80	2.676	
	Luglio	96	842	96	141	568	381	752	80	168	3.124	
	Agosto	47	222	955	25	197	270	91	119	421	2.347	
	Settembre	62	188	507	437	533	162	368	0	873	3.130	
	Ottobre	120	703	83	190	481	529	294	26	121	2.547	
	Novembre	121	399	113	190	471	200	297	13	617	2.421	
	Totale gen.-nov.	1.062	6.900	2.403	3.448	4.871	4.860	6.221	713	4.415	34.893	

N.p. = dato non pervenuto.

Fonte: elab. Veneto Lavoro su dati Amm.ni provinciali

Nel mese di ottobre 2010, secondo i dati evidenziati in **tab. 3.1**, sono state concluse 89 procedure di crisi con circa 2.500 lavoratori coinvolti; nell'ottobre 2009 le procedure di crisi concluse erano state 129 con circa 4.800 lavoratori coinvolti. Nell'insieme dei primi 10 mesi del 2010 le procedure concluse risultano superiori ai dati corrispondenti per il 2009 ma non i lavoratori coinvolti: 1.046 verbali di conclusione relativi a circa 32.500 lavoratori nei primi dieci mesi del 2010 contro 928 verbali di conclusione relativi a poco meno di 34.000 lavoratori nei primi dieci mesi del 2009.

Il profilo delle aziende giunte a concludere la procedura di crisi (**tab. 3.2**) ricalca quello già emerso dall'esame delle aperture, in particolare per quanto riguarda i settori coinvolti e le motivazioni.

**Tab. 3.2 – Procedure concluse di crisi aziendale con accordi o mancati accordi per settore, dimensione aziendale e problematica. Unità locali e lavoratori coinvolti. Gennaio-novembre 2010**

	A livello provinciale							A livello regionale	A livello nazionale	Totale
	Bl	Pd	Ro	Tv	Ve	Vr	Vi			
<b>A. Unità locali</b>										
<b>1. Settore</b>										
ABBIGLIAMENTO	0	12	5	6	1	5	7	0	1	37
AGRICOLTURA	0	0	0	0	0	1	0	0	0	1
ALBERGHI	0	17	0	0	0	0	0	0	0	17
ALIMENTARI	0	2	4	0	3	6	3	0	1	19
CALZATURE	0	3	0	0	16	8	1	0	0	28
CARTA	1	3	1	1	3	3	0	0	0	12
CEMENTO	0	6	0	2	2	4	0	0	0	14
CERAMICA	3	0	0	1	0	0	0	0	0	4
CHIMICA	1	3	1	2	8	5	0	0	0	20
COMMERCIO	0	21	6	5	16	15	0	3	1	67
COOPERATIVE	0	0	0	1	0	0	2	0	0	3
CUOIO E PELLI	0	3	0	0	0	3	12	0	0	18
EDILIZIA	5	16	3	8	17	2	3	0	1	55
GAS	0	1	0	0	0	0	0	0	0	1
GOMMA E MATERIE PLASTICHE	0	11	3	2	3	4	0	0	0	23
GRAFICA ED EDITORIALE	0	0	2	2	1	14	2	0	0	21
LAPIDEI	0	1	0	1	0	11	0	0	0	13
LATERIZI	0	1	2	0	0	0	1	0	0	4
LAVANDERIE	0	3	0	0	0	1	0	0	0	4
LEGNO E ARREDAMENTO	3	17	3	33	16	12	9	0	0	93
METALMECCANICA	15	116	28	57	74	80	97	0	1	468
OCCHIALERIA	14	1	0	0	2	0	0	0	0	17
OREFICERIA	0	0	0	0	0	0	8	0	0	8
PUBBLICI ESERCIZI	0	8	4	0	7	0	5	0	0	24
RISTORAZIONE	0	0	0	1	0	0	1	0	0	2
TERZIARIO	2	14	0	3	15	5	0	3	5	47
TESSILE	1	6	1	2	9	7	11	0	1	38
TRASPORTO E SPEDIZIONE MERCI	0	6	1	1	10	3	0	0	0	21
VETRO	2	2	2	0	8	0	0	0	0	14
Non indicato	2	0	0	0	0	0	0	24	59	85
<b>Totale</b>	<b>49</b>	<b>273</b>	<b>66</b>	<b>128</b>	<b>211</b>	<b>189</b>	<b>162</b>	<b>30</b>	<b>70</b>	<b>1178</b>
<b>2. Dimensione aziendale</b>										
Fino a 50 dip.	34	166	47	89	151	115	97	11	28	738
Oltre 50 dip.	11	60	15	30	58	71	27	1	14	287
Non indicato	4	47	4	9	2	3	38	18	28	153
<b>Totale</b>	<b>49</b>	<b>273</b>	<b>66</b>	<b>128</b>	<b>211</b>	<b>189</b>	<b>162</b>	<b>30</b>	<b>70</b>	<b>1178</b>
<b>3. Problematica aziendale</b>										
Chiusura per decisione aziendale	4	16	7	0	17	12	19	3	6	84
Chiusura per fallimento/proc. conc.	6	26	2	1	24	18	11	6	10	104
Riduzione per cessazione appalto	1	3	1	0	3	0	0	0	4	12
Riduzione per crisi di mercato	35	156	13	81	79	153	109	8	8	642
Riduzione per ristruttur./riorganizz.	3	8	10	0	3	5	10	3	11	53
Riduzione per chiusura ramo	0	4	0	0	11	1	0	0	5	21
Altro	0	60	33	46	74	0	13	10	26	262
<b>Totale</b>	<b>49</b>	<b>273</b>	<b>66</b>	<b>128</b>	<b>211</b>	<b>189</b>	<b>162</b>	<b>30</b>	<b>70</b>	<b>1178</b>
<b>B. Lavoratori previsti</b>										
- Solo in Cigs	539	4.119	1.985	3.448	3.187	3.253	6.004	657	4.415	27.607
- Solo in Mobilità I. 223/90	488	1.711	418	0	1.241	1.607	217	56	0	5.738
- In Cigs e in Mobilità I. 223/90	35	1.070	0	0	443	0	0	0	0	1.548
<b>Totale lavoratori previsti</b>	<b>1.062</b>	<b>6.900</b>	<b>2.403</b>	<b>3.448</b>	<b>4.871</b>	<b>4.860</b>	<b>6.221</b>	<b>713</b>	<b>4.415</b>	<b>34.893</b>
Organico unità locali	4.267	13.360	4.252	5.120	13.618	13.778	5.428	378	2.806	63.007
Quota % lavoratori coinvolti*	23,1	46,0	54,3	66,2	35,4	34,7	88,5	84,9	75,5	47,1

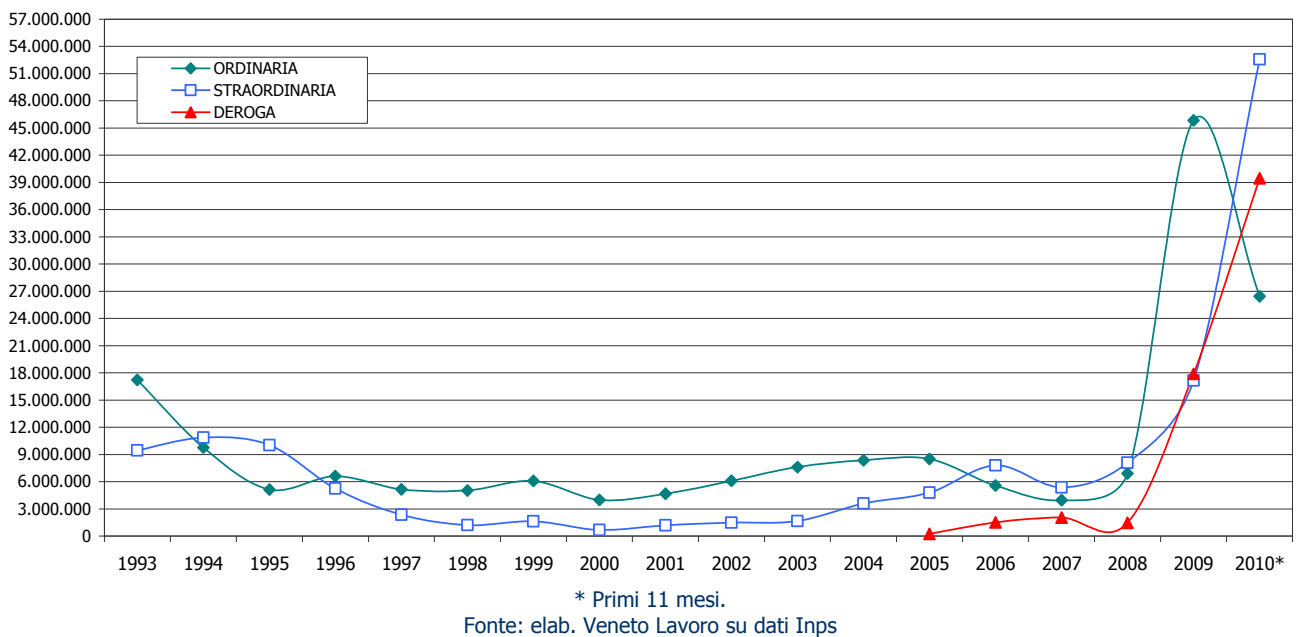
Fonte: elab. Veneto Lavoro su dati Amm.ni provinciali

#### 4. LE ORE AUTORIZZATE DI CASSA INTEGRAZIONE GUADAGNI (CIG)

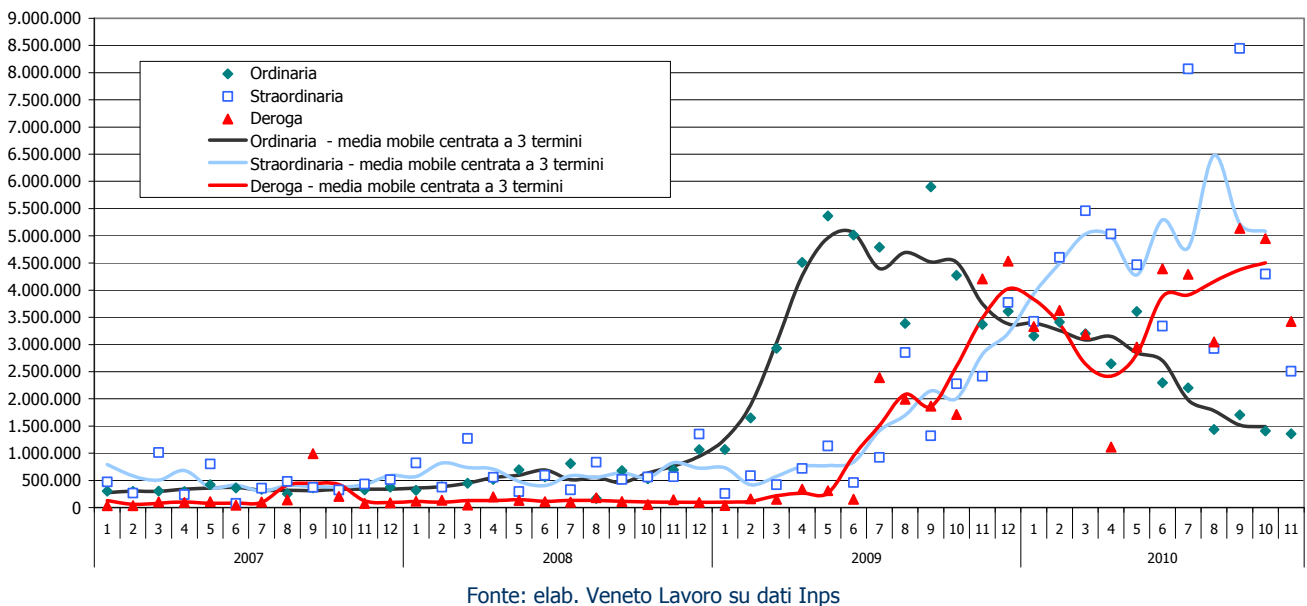
L'analisi di lungo periodo (graf. 4.1) evidenzia che l'ammontare complessivo di ore di cassa integrazione (cig) autorizzate nel 2009 e nel 2010 è stato largamente superiore a quello osservato nel 1993-1994, per quanto il confronto sia "viziato" dalla diversità degli universi di riferimento (negli ultimi anni, infatti, anche le piccole imprese hanno potuto accedere alla cig *sub specie* "cigs in deroga"). Se nel biennio 1993-1994 in Veneto le ore autorizzate di cig (ordinaria + straordinaria) erano risultate pari a circa 25 milioni (media annua), nel 2009 tale valore è stato abbondantemente superato già a fine luglio e nel 2010 già a fine marzo.

Nel 2009 le ore autorizzate in Veneto sono state pari a quasi 81 milioni, di cui circa 18 milioni in deroga: si è registrato un rilevante incremento della cig ordinaria (cigo), mentre per la cig straordinaria (cigs) si è avuta l'attesa accelerazione nella seconda parte dell'anno, determinata anche dal passaggio di alcune aziende dalla cigo alla cigs; nel 2009 le ore autorizzate di cigo – 46 milioni, inclusa l'edilizia – sono risultate nettamente superiori a quelle di cigs e di cig in deroga (tabb. 4.1 e 4.2).

Graf. 4.1 – Cassa integrazione. Ore autorizzate. Anni 1993-2010



Graf. 4.2 – Cassa integrazione. Ore autorizzate per mese. Anni 2007-2010



**Tab. 4.1 – Ore di cassa integrazione autorizzate in Italia e in Veneto. Anni 2005-2010**

	Ordinaria				Straordinaria				Deroga				Totale
	Industria	Edilizia	Industria	Edilizia	Artigianato	Altro	Industria	Edilizia	Artigianato	Altro			
<b>A. Veneto</b>													
2005	5.594.503	2.900.007	4.722.749	35.712	15.113	20.868	94.350	0	139.446	7.571	13.530.319		
2006	3.100.400	2.455.766	7.619.699	9.384	120.073	44.737	432.608	0	1.072.751	8.664	14.864.082		
2007	2.348.119	1.619.385	5.225.071	33.064	11.362	89.613	239.845	4.940	702.284	1.091.988	11.365.671		
2008	4.568.016	2.323.888	7.894.483	7.792	1.467	182.507	409.789	304	971.698	69.714	16.429.658		
2009	Gennaio	884.208	184.918	257.600	0	0	2.896	0	39.495	0	1.369.117		
	Febbraio	1.286.731	362.645	588.003	0	320	22.602	0	139.025	0	2.399.326		
	Marzo	2.209.126	719.208	421.761	0	470	40.489	0	109.788	1.684	3.502.526		
	Aprile	3.613.020	897.702	675.242	0	0	44.218	49.516	0	123.978	5.572.411		
	Maggio	4.571.849	791.310	1.125.255	0	0	10.457	33.169	4.608	267.976	6.810.175		
	Giugno	4.390.222	620.977	405.159	0	0	58.583	2.596	0	151.098	5.629.551		
	Luglio	4.286.526	503.973	820.960	63.391	9.753	28.661	295.024	1.040	1.951.443	8.102.554		
	Agosto	3.224.282	161.966	2.774.368	0	2.226	74.409	606.025	3.168	1.190.379	8.232.196		
	Settembre	5.472.294	428.482	1.301.496	0	8.551	9.039	180.902	4.000	1.554.074	9.089.000		
	Ottobre	4.090.112	180.752	2.232.157	4.160	0	41.779	332.216	1.880	1.138.219	8.261.163		
	Novembre	3.112.817	253.420	2.084.477	28.962	10.816	290.539	459.667	11.116	3.031.242	9.986.812		
	Dicembre	3.334.643	273.941	3.697.927	2.064	0	73.154	504.661	24.323	3.577.798	11.917.538		
	Totale	40.475.830	5.379.294	16.384.405	98.577	32.136	630.839	2.529.763	50.135	13.274.515	80.872.369		
	Totale gen.-nov.	37.141.187	5.105.353	12.686.478	96.513	32.136	557.685	2.025.102	25.812	9.696.717	68.954.831		
2010	Gennaio	2.886.039	273.509	3.280.344	5.700	29.120	107.610	159.998	12.404	2.948.868	9.913.941		
	Febbraio	3.015.671	398.199	4.240.687	85.504	1.056	277.425	213.143	8.834	3.269.260	11.644.817		
	Marzo	2.558.410	637.327	5.337.281	36.522	0	82.736	467.535	9.440	2.245.780	11.839.201		
	Aprile	1.858.640	786.629	4.844.189	94.966	2.437	90.468	344.687	21.309	630.382	8.790.233		
	Maggio	2.729.077	878.611	4.314.200	5.287	0	147.005	972.273	47.380	1.195.552	11.028.802		
	Giugno	1.579.507	717.736	2.961.305	53.438	0	324.962	775.960	19.712	2.452.024	10.030.643		
	Luglio	1.466.543	738.564	7.888.150	105.480	0	75.883	700.533	33.873	3.113.411	14.567.745		
	Agosto	1.282.070	155.791	2.774.167	84.995	0	66.556	986.373	57.196	1.660.891	7.409.756		
	Settembre	1.232.907	471.701	8.327.989	41.241	0	75.431	1.084.245	72.180	3.331.705	15.288.372		
	Ottobre	1.091.734	318.794	4.117.648	77.258	0	100.761	1.046.006	30.406	3.333.715	10.652.796		
	Novembre	1.073.551	284.261	2.352.517	134.404	0	22.150	988.576	52.657	1.939.329	7.289.994		
	Totale gen.-nov.	20.774.149	5.661.122	50.438.477	724.795	32.613	1.370.987	7.739.329	365.391	26.120.917	118.456.300		
<b>B. Italia</b>													
2005	101.575.988	40.873.546	84.798.672	2.533.136	129.601	2.318.148	9.959.205	0	2.464.445	903.188	245.555.929		
2006	55.754.025	40.817.439	105.021.596	2.713.694	897.896	2.560.896	17.181.898	9.318	5.145.566	1.172.474	231.274.802		
2007	40.108.778	30.537.923	84.386.466	1.608.957	172.021	2.013.863	17.177.312	260.374	4.434.222	3.012.296	183.712.212		
2008	78.724.527	34.299.708	81.312.047	917.712	81.511	4.377.390	19.471.212	180.918	5.366.508	2.928.722	227.660.255		
2009	Gennaio	17.072.926	2.175.309	7.169.235	123.276	5.863	240.413	1.518.235	6.360	448.366	28.957.861		
	Febbraio	24.026.527	3.587.758	10.645.848	53.955	4.420	287.726	1.503.605	4.160	590.763	40.982.145		
	Marzo	36.814.646	5.695.456	11.864.829	60.256	16.720	181.994	3.481.951	376	889.504	59.274.818		
	Aprile	44.921.128	8.648.385	18.361.367	162.993	52.636	848.708	1.282.827	4.185	1.299.637	75.572.670		
	Maggio	56.477.669	9.063.684	14.785.077	76.122	15.778	732.750	2.931.894	15.259	912.459	85.956.722		
	Giugno	51.625.723	8.083.587	15.380.564	501.171	4.762	731.409	2.154.054	1.274	1.430.735	80.814.392		
	Luglio	47.916.905	6.105.501	16.121.678	496.992	58.708	1.406.754	4.746.396	74.115	8.419.024	88.496.952		
	Agosto	25.872.733	1.704.860	14.080.895	86.313	18.568	723.343	3.446.956	68.589	5.588.048	54.631.533		
	Settembre	59.575.628	5.686.959	18.699.607	248.733	48.215	1.189.314	4.690.617	67.388	5.930.763	100.189.859		
	Ottobre	54.654.531	4.758.060	20.063.304	190.167	12.396	899.815	4.623.875	127.506	7.759.997	97.131.473		
	Novembre	45.405.121	4.859.960	25.625.928	262.471	21.523	2.672.548	4.706.309	120.165	10.663.247	98.639.649		
	Dicembre	47.567.901	4.118.039	29.380.377	365.083	20.242	896.242	5.150.297	163.856	11.837.000	103.386.563		
	Totale	511.931.438	64.487.558	202.178.709	2.627.532	279.831	10.811.016	40.237.016	653.233	55.399.543	914.034.637		
	Totale gen.-nov.	464.363.537	60.369.519	172.798.332	2.262.449	259.589	9.914.774	35.086.719	489.377	43.562.543	810.648.074		
2010	Gennaio	32.052.312	3.792.366	25.324.261	142.702	73.759	663.615	4.908.890	92.874	9.592.907	80.873.723		
	Febbraio	34.004.931	5.112.161	32.988.039	539.653	14.675	1.521.664	5.858.965	159.015	11.780.284	97.108.197		
	Marzo	35.917.624	6.937.148	46.354.725	465.825	2.271	1.797.249	8.804.504	261.357	13.683.322	121.757.132		
	Aprile	26.054.955	7.052.643	52.280.894	756.223	7.147	1.782.894	9.251.597	376.740	11.906.031	114.674.107		
	Maggio	27.114.999	7.564.739	43.499.974	373.390	19.400	1.724.932	12.126.291	430.882	15.068.265	116.070.304		
	Giugno	20.140.603	7.152.683	34.068.176	636.414	1.298	1.215.514	10.495.839	748.145	15.759.080	103.110.881		
	Luglio	20.741.918	7.001.617	44.441.234	592.494	432	1.430.567	12.296.790	715.677	17.199.592	89.959.661		
	Agosto	7.265.675	1.741.852	24.926.761	354.007	19.490	1.230.066	15.579.182	399.862	15.334.007	86.209.259		
	Settembre	20.096.446	5.953.213	43.395.647	520.435	10.611	932.267	11.218.350	761.555	10.476.290	98.633.379		
	Ottobre	18.526.933	5.325.513	40.590.501	937.757	8.450	1.042.653	13.002.068	670.380	12.478.388	8.223.532		
	Novembre	16.210.279	4.604.409	35.884.802	1.224.431	49.083	1.747.875	10.606.353	747.777	11.176.679	84.535.350		
	Totale gen.-nov.	258.126.675	62.238.344	423.755.014	6.543.331	206.616	15.089.296	114.148.829	5.364.264	144.454.845	87.257.479		
<b>Quota Veneto/Italia</b>													
Totale 2009	7,9%	8,3%	8,1%	3,8%	11,5%	5,8%	6,3%	7,7%	24,0%	7,9%	8,8%		
Primi 11 mesi 2010	8,0%	9,1%	11,9%	11,1%	15,8%	9,1%	6,8%	6,8%	18,1%	6,0%	10,6%		
<b>Lavoratori equivalenti</b>													
Totale 2009 - Veneto	24.531	3.260	9.930	60	19	382	1.533	30	8.045	1.222	49.014		
Primi 11 mesi 2010 - Veneto	13.735	3.743	33.348	479	22	906	5.117	242	17.270	3.457	78.318		
Totale 2009 - Italia	310.261	39.083	122.533	1.592	170	6.552	24.386	396	33.575	15.411	553.960		
Primi 11 mesi 2010 - Italia	170.662	41.149	280.169	4.326	137	9.976	75.470	3.547	95.507	57.691	738.635		

Fonte: elab. Veneto Lavoro su dati Inps

Nel 2010 il ricorso alla cig è ulteriormente aumentato. A fine ottobre le ore complessive autorizzate – ormai oltre i 111 ml. – risultavano nettamente superiori a quelle autorizzate in tutto il 2009. L'incremento osservato nel 2010 è determinato dalla dinamica della cigs per l'industria (da 16,4 ml. di ore nel 2009 a 48 ml. nel 2010) e della cig in deroga per l'artigianato (da 13,3 ml. di ore nel 2009 a oltre 24 ml. nel 2010).

**Tab. 4.2 – Ore di cassa integrazione autorizzate. Anni 2005-2010. Dati provinciali**

		Belluno	Padova	Rovigo	Treviso	Venezia	Vicenza	Verona	Totale
<b>Ordinaria</b>									
2005	Totale	1.746.113	905.590	598.242	1.407.255	849.320	2.044.923	943.067	8.494.510
2006	Totale	945.737	574.483	345.369	848.638	829.827	1.309.688	702.424	5.556.166
2007	Totale	819.742	407.942	212.933	803.276	497.085	770.953	455.573	3.967.504
2008	Totale	1.510.943	770.558	365.032	1.485.253	738.327	1.296.132	725.659	6.891.904
2009	Totale	7.664.995	7.915.910	2.794.185	9.101.094	3.439.818	10.544.222	4.394.900	45.855.124
	Totale gen.-nov.	7.341.741	7.268.876	2.527.315	8.414.678	3.183.186	9.468.235	4.042.509	42.246.540
2010	Gennaio	366.145	666.297	234.079	602.967	166.051	755.110	368.899	3.159.548
	Febbraio	230.715	864.802	254.342	800.033	349.270	528.381	386.327	3.413.870
	Marzo	473.054	349.747	305.020	702.800	387.983	673.138	303.995	3.195.737
	Aprile	500.416	344.636	221.266	495.543	280.071	462.337	341.000	2.645.269
	Maggio	387.541	490.086	352.610	1.219.857	333.924	472.512	351.158	3.607.688
	Giugno	290.714	169.014	164.330	485.886	309.455	584.808	293.036	2.297.243
	Luglio	221.254	376.024	148.334	415.729	311.949	461.311	270.506	2.205.107
	Agosto	257.936	351.442	0	158.123	69.748	427.186	173.426	1.437.861
	Settembre	158.217	216.999	89.349	493.722	290.144	273.272	182.905	1.704.608
	Ottobre	130.987	176.864	275.965	355.351	143.803	237.852	89.706	1.410.528
	Novembre	195.355	126.858	98.112	349.097	226.644	236.030	125.716	1.357.812
	Totale gen.-nov.	3.212.334	4.132.769	2.143.407	6.079.108	2.869.042	5.111.937	2.886.674	26.435.271
<b>Straordinaria</b>									
2005	Totale	579.370	1.413.836	119.569	1.095.560	510.178	852.307	223.622	4.794.442
2006	Totale	547.206	1.223.833	1.311.055	1.750.643	328.280	1.927.691	705.185	7.793.893
2007	Totale	149.443	384.971	1.108.289	934.198	454.894	1.966.525	360.790	5.359.110
2008	Totale	164.957	1.370.756	1.944.793	1.122.933	1.381.891	1.934.392	166.527	8.086.249
2009	Totale	572.135	1.825.836	2.520.597	3.333.146	2.501.267	5.039.743	1.353.233	17.145.957
	Totale gen.-nov.	527.602	1.682.569	741.646	3.018.342	2.271.878	4.211.522	919.253	13.372.812
2010	Gennaio	114.880	92.957	40.353	899.493	226.188	926.521	1.122.382	3.422.774
	Febbraio	489.597	775.537	180.345	325.635	680.898	642.669	1.509.991	4.604.672
	Marzo	151.190	1.039.309	41.016	858.985	277.885	1.065.586	2.022.568	5.456.539
	Aprile	74.968	2.477.481	44.517	940.759	154.942	1.031.222	308.171	5.032.060
	Maggio	646.118	1.155.078	64.608	932.301	270.205	914.204	483.978	4.466.492
	Giugno	23.099	680.355	80.637	811.239	393.020	684.915	666.440	3.339.705
	Luglio	4.627	2.912.978	1.080.873	1.535.393	503.034	859.846	1.172.762	8.069.513
	Agosto	38.856	557.246	19.468	495.788	1.002.395	400.069	371.896	2.925.718
	Settembre	64.629	1.361.318	3.399.681	1.235.992	756.950	472.479	1.153.612	8.444.661
	Ottobre	151.488	527.753	1.931.112	424.755	161.239	773.638	325.682	4.295.667
	Novembre	31.655	443.072	87.299	474.311	618.784	496.180	357.770	2.509.071
	Totale gen.-nov.	1.791.107	12.023.084	6.969.909	8.934.651	5.045.540	8.307.329	9.495.252	52.566.872
<b>Deroga</b>									
2005	Totale	16.244	34.710	59.830	32.984	54.532	32.068	10.999	241.367
2006	Totale	8.613	234.683	243.404	181.471	187.822	499.167	158.863	1.514.023
2007	Totale	2.345	1.225.773	165.964	187.664	78.291	286.520	92.500	2.039.057
2008	Totale	10.737	396.605	323.079	182.889	147.523	273.375	117.297	1.451.505
2009	Totale	680.945	4.206.520	1.058.459	3.481.756	1.639.384	5.424.651	1.379.573	17.871.288
	Totale gen.-nov.	472.473	2.965.597	837.491	2.708.316	979.990	4.218.116	1.153.496	13.335.479
2010	Gennaio	145.734	364.352	394.790	414.913	183.460	1.100.111	728.259	3.331.619
	Febbraio	40.006	696.457	348.059	581.139	281.795	1.493.707	185.112	3.626.275
	Marzo	20.725	904.136	107.135	628.007	391.308	790.714	344.900	3.186.925
	Aprile	101.475	145.192	5.516	589.699	156.079	64.564	50.379	1.112.904
	Maggio	56.025	722.298	193.320	560.544	254.751	782.302	385.382	2.954.622
	Giugno	99.170	1.073.077	568.141	732.785	420.647	1.123.339	376.536	4.393.695
	Luglio	144.027	906.475	196.925	915.291	238.108	1.450.729	441.570	4.293.125
	Agosto	244.982	592.679	266.910	517.054	552.580	691.280	180.692	3.046.177
	Settembre	154.705	1.177.676	332.735	768.413	518.342	1.562.681	624.551	5.139.103
	Ottobre	72.850	871.728	277.381	1.864.537	304.570	1.233.336	322.199	4.946.601
	Novembre	99.945	589.493	287.886	498.628	296.295	1.242.566	408.298	3.423.111
	Totale gen.-nov.	1.179.644	8.043.563	2.978.798	8.071.010	3.597.935	11.535.329	4.047.878	39.454.157
<b>Totale</b>									
2005	Totale	2.341.727	2.354.136	777.641	2.535.799	1.414.030	2.929.298	1.177.688	13.530.319
2006	Totale	1.501.556	2.032.999	1.899.828	2.780.752	1.345.929	3.736.546	1.566.472	14.864.082
2007	Totale	971.530	2.018.686	1.487.186	1.925.138	1.030.270	3.023.998	908.863	11.365.671
2008	Totale	1.686.637	2.537.919	2.632.904	2.791.075	2.267.741	3.503.899	1.009.483	16.429.658
2009	Totale	8.918.075	13.948.266	6.373.241	15.915.996	7.580.469	21.008.616	7.127.706	80.872.369
	Totale gen.-nov.	8.341.816	11.917.042	4.106.452	14.141.336	6.435.054	17.897.873	6.115.258	68.954.831
2010	Gennaio	626.759	1.123.606	669.222	1.917.373	575.699	2.781.742	2.219.540	9.913.941
	Febbraio	760.318	2.336.796	782.746	1.706.807	1.311.963	2.664.757	2.081.430	11.644.817
	Marzo	644.969	2.293.192	453.171	2.189.792	1.057.176	2.529.438	2.671.463	11.839.201
	Aprile	676.859	2.967.309	271.299	2.026.001	591.092	1.558.123	699.550	8.790.233
	Maggio	1.089.684	2.367.462	610.538	2.712.702	858.880	2.169.018	1.220.518	11.028.802
	Giugno	412.983	1.922.446	813.108	2.029.910	1.123.122	2.393.062	1.336.012	10.030.643
	Luglio	369.908	4.195.477	1.426.132	2.866.413	1.053.091	2.771.886	1.884.838	14.567.745
	Agosto	541.774	1.501.367	286.378	1.170.965	1.624.723	1.558.535	726.014	7.409.756
	Settembre	377.551	2.755.993	3.821.765	2.498.127	1.565.436	2.308.432	1.961.068	15.288.372
	Ottobre	355.325	1.576.345	2.484.458	2.644.643	609.612	2.244.826	737.587	10.652.796
	Novembre	326.955	1.159.423	473.297	1.322.036	1.141.723	1.974.776	891.784	7.289.994
	Totale gen.-nov.	6.183.085	24.199.416	12.092.114	23.084.769	11.512.517	24.954.595	16.429.804	118.456.300

Fonte: elab. Veneto Lavoro su dati Inps

L'analisi per mese (**graf. 4.2.**) evidenzia:<sup>3</sup>

- la crescita della cigo a partire da settembre 2008 fino a giugno 2009 e il successivo continuo ridimensionamento;
- il decollo della cigs nella seconda metà del 2009;
- il forte rilievo del ricorso alla cig in deroga, all'interno di un "ciclo amministrativo", a causa del quale le autorizzazioni si intensificano nella parte centrale e finale dell'anno.

Possiamo tradurre le ore concesse in unità di lavoro equivalenti<sup>4</sup> per valutare la crescita del ricorso agli strumenti di integrazione salariale rapportandola a posti di lavoro standard. Alle ore complessive autorizzate nel 2008 corrispondevano circa 9.500 lavoratori equivalenti (valore già significativamente superiore a quello degli anni precedenti); alle ore autorizzate nel 2009 corrispondevano circa 50.000 lavoratori; alle ore autorizzate nei primi dieci mesi del 2010 corrispondono circa 81.000 lavoratori equivalenti (per l'Italia 746.000).

Occorre tener conto peraltro che le ore autorizzate non si traducono automaticamente in ore utilizzate. Secondo gli ultimi dati resi disponibili dall'Inps, a livello nazionale il tasso di utilizzo ad agosto 2010 risultava (**tab. 4.3**):

- pari al 77% per le ore autorizzate nel 2008 (era pari al 73% ad aprile 2010),
- pari al 65% per le ore autorizzate nel 2009 (era pari al 60% ad aprile 2010),
- pari al 50% per le ore autorizzate nel 2010.

E' evidente che le ore autorizzate possono venir utilizzate (e resocontate) in un lasso di tempo anche considerevolmente distante dal momento dell'autorizzazione: per questo il tasso di utilizzo delle ore autorizzate nel periodo  $t$  tende a crescere anche a distanza di molti mesi.

**Tab. 4.3 - Tasso di utilizzo delle ore autorizzate di Cig**

	Ore utilizzate fino ad aprile 2010	Ore utilizzate fino ad agosto 2010
<b>Ore autorizzate nel 2008</b>		
Cigo	66,7	68,6
Cigs + deroga	80,3	84,8
Totale	73,5	76,8
<b>Ore autorizzate nel 2009</b>		
Cigo	57,9	61,5
Cigs + deroga	64,7	72,2
Totale	60,4	65,4
<b>Ore autorizzate nel 2010</b>		
Cigo		55,3
Cigs + deroga		47,2
Totale		49,6

Fonte: Inps, focus 04/05/2010 e focus 04/11/2011, [www.inps.it](http://www.inps.it)

Con riferimento alla sola cigs, il monitoraggio avviato dall'Osservatorio di Veneto Lavoro nel dicembre 2008 sui decreti ministeriali di concessione dell'integrazione salariale permette di valutare, con buona approssimazione, la consistenza delle imprese che attualmente hanno unità produttive con trattamenti in corso (**tab. 4.4**). Si tratta, al 31 ottobre 2010, di 500 imprese, per tre quarti delle quali la causa di attivazione del trattamento è rappresentata da crisi aziendale, mentre la seconda voce è costituita dall'apertura di contratti di solidarietà (51 casi). Nei tre mesi successivi (novembre 2010 – gennaio 2011) cesseranno - salvo rinnovo - i trattamenti di sostegno al reddito per i dipendenti in cigs di 245 imprese.

3. Nell'analisi delle dinamiche mensili, soprattutto al livello provinciale, va usata particolare cautela: esse sono condizionate dalle normative sulle procedure e dai tempi amministrativi di caricamento dei dati: non c'è infatti corrispondenza tra il mese in cui le ore vengono autorizzate e i mesi in cui esse sono utilizzate (possono essere sia anteriori che posteriori). Per questi motivi i dati Inps sulla cig (e particolarmente quelli sulla cig in deroga) sono un indicatore scarsamente utile per l'analisi della congiuntura.

4. I lavoratori equivalenti sono calcolati ipotizzando un orario di lavoro medio annuo di 1.650 ore; in tal modo non si ottiene un numero preciso di lavoratori interessati (a prescindere dalle ore effettive di sospensione) ma solo il numero (teorico) di lavoratori sospesi integralmente ("a 0 ore").

**Tab. 4.4 – Aziende con trattamenti di Cigs in corso al 30 novembre 2010 approvati con decreto ministeriale per provincia di localizzazione delle unità produttive e causale**

	Bl	Pd	Ro	Tv	Ve	Vr	Vi	Pluriprovincia	Totale
Amministrazione straordinaria					1			1	2
Concordato preventivo	1	5	1	3	2			2	14
Contratto di solidarietà	3	11		5	7	7	25	4	62
Crisi aziendale	9	64	15	88	44	57	95	12	384
Fallimento	1	5	1	8	4	1	10		30
Liquidazione coatta amministrativa		1							1
Riorganizzazione az.		2		1	3			1	7
Ristrutturazione az.		1			1		1		3
<b>Totale complessivo</b>	<b>14</b>	<b>89</b>	<b>17</b>	<b>105</b>	<b>62</b>	<b>65</b>	<b>131</b>	<b>20</b>	<b>503</b>
Per confronto: dato al 31/12/09	11	54	6	66	58	22	127	22	366
Di cui con scadenza nei prossimi mesi:									
Dicembre 2010	8	14	4	14	8	10	16	6	80
Gennaio 2011	1	24	3	17	8	13	30	3	99
Febbraio 2011	2	15	3	17	16	14	28	3	98
Marzo 2011	1	13	1	27	8	13	21	5	89
Aprile 2011	2	15	3	15	6	10	15	1	67
Maggio 2011		5	2	13	12	3	19		54
Oltre	0	3	1	2	4	2	2	2	16

\* Il monitoraggio è stato avviato a dicembre 2008.

Fonte: elab. Veneto Lavoro su dati Ministero del Lavoro, Divisione IV della Direzione Generale degli Ammortizzatori Sociali e Incentivi all'Occupazione (<http://www.lavoro.gov.it/Lavoro/md/AreeTematiche/AmmortizzatoriSociali/CIGS/elencoCigs.htm>)

Infine, si riportano i dati di fonte Silv sul ricorso alla cigs in deroga. Si tratta di informazioni che si collocano "a monte" dei dati Inps sulle ore autorizzate. Questi ultimi, infatti, si basano sulla fase dell'autorizzazione da parte dell'Istituto previdenziale.

**Tab. 4.5 – Aziende che hanno presentato domanda di cig in deroga al 10 novembre 2010 per tipologia di impresa**

	Azienda artigiana	Impresa cooperativa	Impresa del terziario <= 50 dip.	Impresa del terziario > 50 dip.	Impresa industriale <= 15 dip.	Impresa industriale > 15 dip.	Studio professionale	Totale
Aziende	4.260	113	669	54	368	536	75	6.075
Domande	5.507	220	885	104	490	792	93	8.091
Dipendenti organico	27.622	14.586	6.088	10.303	3.386	32.209	308	94.502
Dipendenti cig	22.667	1.954	3.345	1.077	1.483	5.784	189	36.499
Ore richieste	24.147.254	1.651.783	3.118.173	547.838	1.622.973	5.592.579	152.674	36.833.274
Ore autorizzate	18.287.904	1.159.370	2.611.871	574.228	1.232.550	4.266.307	120.117	28.252.347

Fonte: elab. Veneto Lavoro su dati Silv

**Tab. 4.6 – Aziende che hanno presentato domanda di cig in deroga al 10 novembre 2010 per provincia di localizzazione della sede legale**

	Belluno	Padova	Rovigo	Treviso	Venezia	Verona	Vicenza	Fuori regione	Totale
Aziende	124	1.130	384	1.269	630	618	1.813	107	6.075
Domande	155	1.678	572	1.581	964	817	2.153	171	8.091
Dipendenti organico	1.017	18.369	4.235	16.174	8.721	8.441	26.026	11.519	94.502
Dipendenti cig	612	6.860	2.371	6.900	3.853	3.094	10.111	2.698	36.499
Ore richieste	736.180	6.683.116	2.030.102	7.711.648	3.407.891	3.151.810	11.475.827	1.636.700	36.833.274
Ore autorizzate	586.838	4.993.902	1.568.372	5.432.524	2.574.601	2.500.055	9.036.035	1.560.020	28.252.347

Fonte: elab. Veneto Lavoro su dati Silv

La **tab. 4.5** riporta i dati relativi al 2010 (fino al 10 novembre) per tipologia di impresa. Nel periodo considerato circa 6.000 imprese hanno presentato domanda di cig in deroga. Tali imprese hanno un organico complessivo di quasi 95.000 dipendenti: la cig in deroga è stata richiesta per poco più di un terzo dei dipendenti medesimi. Le ore richieste hanno superato i 36 milioni; finora sono state autorizzate 28 milioni di ore.

La maggioranza delle aziende richiedenti è costituita da aziende artigiane (oltre 4.000) ma consistente è anche il numero di imprese del terziario (circa 700) e dell'industria (oltre 900); poco più di un centinaio sono le cooperative e una settantina gli studi professionali.

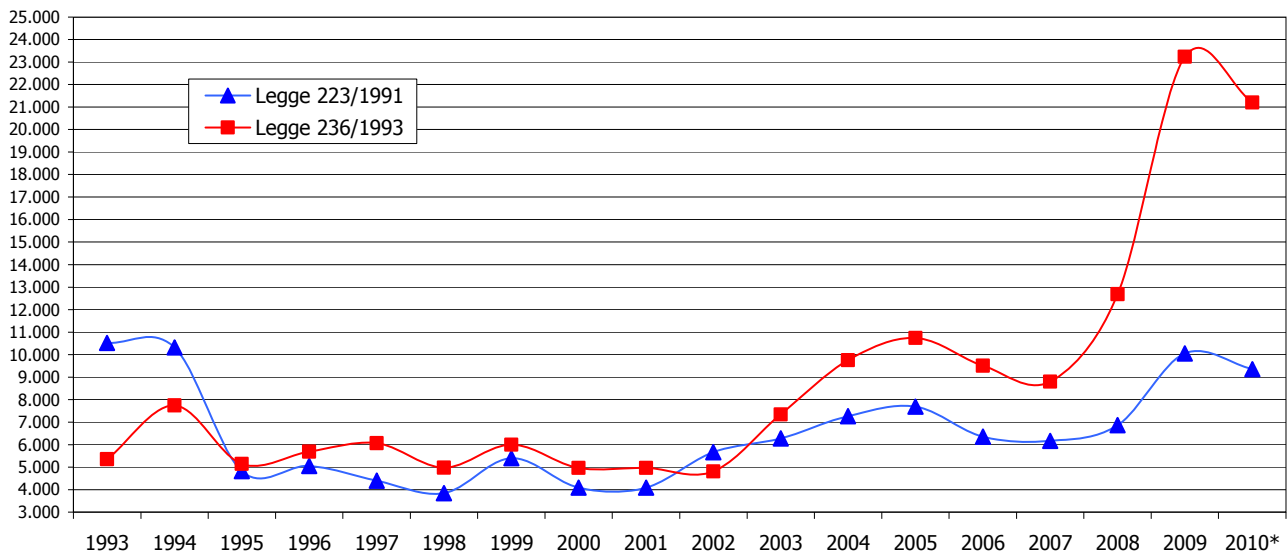
La **tab. 4.6.** riporta i medesimi dati per provincia. Il maggior addensamento di richieste si registra a Vicenza, Treviso e Padova.

## 5. LAVORATORI LICENZIATI CON INSERIMENTO NELLE LISTE DI MOBILITÀ

Gli inserimenti in lista di mobilità<sup>5</sup> a seguito di licenziamenti collettivi (ex l. 223/1991) sono stati nel corso del 2008 poco meno di 7.000 (+ 11% rispetto al 2007); nel 2009 si è toccata la cifra di 10mila licenziamenti collettivi, largamente al di sopra del dato dell'anno precedente; nel 2010 ci si avvicina ad un dato analogo (graf. 5.1 e tab. 5.1).

Più netto risulta l'incremento nel 2009 dei licenziamenti individuali attivati dalle piccole imprese (inserimento in lista di mobilità ex l. 236/1993: dà diritto ai benefici fiscali a favore delle aziende in caso di assunzione ma non consente ai lavoratori l'accesso all'indennità di mobilità): nel 2008 essi avevano sfiorato le 13.000 unità, nel 2009 hanno superato le 23.000 unità; nel 2010 si approssimerà un risultato molto simile.

**Graf. 5.1 – Lavoratori licenziati da aziende attive in Veneto e inseriti in lista di mobilità. Dati annuali 1993-2010**

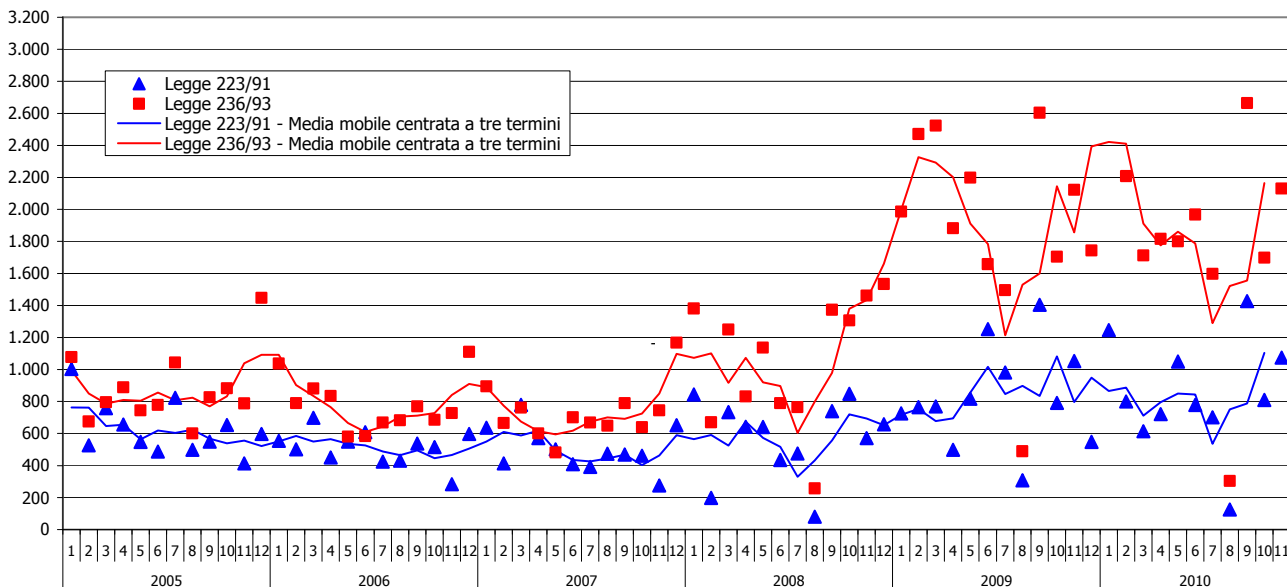


\* Primi 11 mesi.

Fonte: elab. Veneto Lavoro su dati Silv

(fino al 2007 si fa riferimento alla data di inizio mobilità, dal 2008 la data di riferimento è quella di approvazione delle liste da parte delle Commissioni provinciali)

**Graf. 5.2 – Lavoratori licenziati da aziende attive in Veneto e inseriti in lista di mobilità. Dati mensili. Anni 2005-2010**



Fonte: elab. Veneto Lavoro su dati Silv

(fino al 2007 si fa riferimento alla data di inizio mobilità, dal 2008 la data di riferimento è quella di approvazione delle liste da parte delle Commissioni provinciali)

5. L'inserimento nelle liste di mobilità decorre dal giorno successivo al licenziamento. Esso è subordinato all'approvazione da parte della competente Commissione provinciale, approvazione che è successiva al licenziamento. Ciò spiega le differenze che ci possono essere (soprattutto a livello di dati mensili) qualora si consideri la data di approvazione dell'inserimento in lista anziché la data di inizio del suo effettivo decorso.

Complessivamente, tra licenziamenti individuali e licenziamenti collettivi, nel corso del 2009 si sono registrati in Veneto oltre 33.000 licenziamenti con contestuale inserimento nelle liste di mobilità mentre nei primi dieci mesi del 2010 i licenziamenti hanno superato quota 27.000.

Nei primi dieci mesi del 2010 il dato complessivo degli inserimenti in mobilità è risultato del tutto analogo a quello dell'anno precedente: circa 19.100 inserimenti ex l. 236/1993 e circa 8.300 inserimenti ex l. 223/1991, per un totale di oltre 27.000 licenziamenti con conseguente inserimento in lista (circa 500 in meno rispetto all'anno precedente alla medesima data). L'intensificazione dei licenziamenti individuali delle piccole imprese è iniziata negli ultimi mesi del 2008; lo stesso è avvenuto - ma in misura meno rilevante - per i licenziamenti collettivi, i quali a partire dalla seconda metà del 2009 si aggirano tendenzialmente attorno alle quasi mille unità al mese (**graf. 5.2**).

A livello territoriale, il maggior numero di inserimenti in lista di mobilità approvati a seguito di licenziamento individuale è registrato, per il 2010, a Treviso; lo stesso dicasi per i licenziamenti collettivi (**tabb. 5.1 e 5.2**).

**Tab. 5.1 – Inserimenti in lista di mobilità approvati dalle Commissioni provinciali del lavoro per mese. Anni 2008-2010**

		Belluno	Padova	Rovigo	Treviso	Venezia	Verona	Vicenza	Totale	
<b>Legge 223/91</b>										
2008	Totale	447	1.176	255	1.544	951	738	1.759	6.870	
2009	Gennaio	50	178	10	252	93	143	0	726	
	Febbraio	52	57	2	184	66	54	350	765	
	Marzo	51	228	2	186	40	120	142	769	
	Aprile	19	196	7	83	85	109	0	499	
	Maggio	52	109	80	160	80	89	248	818	
	Giugno	44	605	0	176	183	95	289	1.392	
	Luglio	54	260	71	161	0	212	224	982	
	Agosto	68	0	128	0	0	0	112	308	
	Settembre	38	463	25	368	182	181	147	1.404	
	Ottobre	60	101	38	141	67	88	296	791	
	Novembre	0	379	8	79	103	221	262	1.052	
	Dicembre	48	93	6	35	46	108	213	549	
		Totale	536	2.669	377	1.825	945	1.420	2.283	10.055
	Totale gen.-nov.	488	2.576	371	1.790	899	1.312	2.070	9.506	
2010	Gennaio	84	295	10	239	186	145	288	1.247	
	Febbraio	3	97	37	271	0	242	151	801	
	Marzo	7	77	9	225	99	91	106	614	
	Aprile	33	139	26	276	173	75	0	722	
	Maggio	120	194	22	184	142	142	245	1.049	
	Giugno	8	130	21	176	168	86	189	778	
	Luglio	12	155	7	173	95	0	260	702	
	Agosto	0	125	0	0	0	0	0	125	
	Settembre	56	160	31	403	115	134	528	1.427	
	Ottobre	11	192	22	187	104	97	197	810	
	Novembre	50	237	9	209	78	157	335	1.075	
		Totale gen.-nov.	384	1.801	194	2.343	1.160	1.169	2.299	9.350
	<b>Legge 236/93</b>									
2008	Totale	413	2.378	974	2.703	2.037	1.846	2.402	12.753	
2009	Gennaio	86	515	168	608	292	318	0	1.987	
	Febbraio	74	370	99	511	401	228	788	2.471	
	Marzo	95	469	136	627	217	447	533	2.524	
	Aprile	49	354	131	456	539	353	0	1.882	
	Maggio	39	429	106	409	295	250	670	2.198	
	Giugno	56	295	0	436	596	242	393	2.018	
	Luglio	20	356	160	328	0	296	335	1.495	
	Agosto	57	0	137	0	0	0	295	489	
	Settembre	51	518	100	599	652	252	432	2.604	
	Ottobre	58	315	99	377	293	319	243	1.704	
	Novembre	0	417	95	604	400	299	308	2.123	
	Dicembre	81	334	70	254	425	339	240	1.743	
		Totale	666	4.372	1.301	5.209	4.110	3.343	4.237	23.238
	Totale gen.-nov.	585	4.038	1.231	4.955	3.685	3.004	3.997	21.495	
2010	Gennaio	94	761	146	640	596	279	793	3.309	
	Febbraio	59	402	146	739	0	444	414	2.204	
	Marzo	41	174	101	432	367	276	322	1.713	
	Aprile	62	487	91	412	458	306	0	1.816	
	Maggio	53	387	79	409	183	280	409	1.800	
	Giugno	29	277	118	334	612	240	358	1.968	
	Luglio	35	382	93	253	264	205	365	1.597	
	Agosto	0	303	0	0	0	0	0	303	
	Settembre	70	313	149	873	345	322	592	2.664	
	Ottobre	41	306	97	423	290	304	238	1.699	
	Novembre	57	299	143	335	450	337	510	2.131	
		Totale gen.-nov.	541	4.091	1.163	4.850	3.565	2.993	4.001	21.204

Fonte: elab. Veneto Lavoro su dati Amm.ni provinciali

**Tab. 5.2 – Inserimenti in lista di mobilità ex l. 223/91 approvati dalle Commissioni provinciali del lavoro per Cpi di domicilio del lavoratore. Gennaio-novembre 2009\* e 2010**

Prov. di commissione	Domicilio del lav. (Cpi)	2009 Totale gen-nov	2010											Totale gen-nov	
			Gen	Feb	Mar	Apr	Mag	Giu	Lug	Ago	Set	Ott	Nov		
<b>Belluno</b>	Agordo	3												6	6
	Belluno	182	27		6	7	57	3	4		13	5	27	149	
	Feltre	175	51	2	1	25	39	3	6		18	1	9	155	
	Pieve di Cadore	84	1				6	2	1		23	5	7	45	
	In altra provincia veneta	30	5			1	16				1		1	24	
	Fuori regione	14		1			2		1		1			5	
	<b>Totale</b>	<b>488</b>	<b>84</b>	<b>3</b>	<b>7</b>	<b>33</b>	<b>120</b>	<b>8</b>	<b>12</b>	<b>56</b>	<b>11</b>	<b>50</b>	<b>384</b>		
<b>Padova</b>	Abano Terme		5	3		10	6	2	5	2	23	10	4	70	
	Camposampiero	149	37	14	2	7	12	15	16	2	15	10	7	137	
	Cittadella	219	28	10	8	29	15	9	8	5	21	12	12	157	
	Conselve	10	14	6	1	10	19	4	3	10	3	8	25	103	
	Este	169	28	5		7	17	2	5	3	1		14	82	
	Monselice	223	9	7	3	5	22	2	6	14	3	8	20	99	
	Montagnana		10			2	4		6	2	1		11	36	
	Padova	794	77	15	22	47	49	34	71	44	65	75	47	546	
	Piove di Sacco	214	22	9	12	3	11	13	8	6	4	24	45	157	
	In altra provincia veneta	349	57	12	26	19	36	47	26	34	22	35	40	354	
	Fuori regione	106	8	16	3		3	2	1	3	2	10	12	60	
	N.d.	343													
	<b>Totale</b>	<b>2576</b>	<b>295</b>	<b>97</b>	<b>77</b>	<b>139</b>	<b>194</b>	<b>130</b>	<b>155</b>	<b>125</b>	<b>160</b>	<b>192</b>	<b>237</b>	<b>1.801</b>	
	<b>Rovigo</b>	Adria	86	1	2		5	1	21	1		1	3	1	36
Badia Polesine		64	1	5	5	2					13	3	29		
Rovigo		152	8	24		20	17		4		30	4	4	111	
In altra provincia veneta		52		2	2	1	2		1		1	1	10		
Fuori regione		17		4	2				1		1		8		
<b>Totale</b>		<b>371</b>	<b>10</b>	<b>37</b>	<b>9</b>	<b>26</b>	<b>22</b>	<b>21</b>	<b>7</b>	<b>31</b>	<b>22</b>	<b>9</b>	<b>194</b>		
<b>Treviso</b>	Castelfranco Veneto	168	19	19	63	47	45	11	10		62	55	19	350	
	Conegliano	203	31	32	6	35	33	16	12		36	23	37	261	
	Montebelluna	245	47	21	8	23	17	13	13		60	19	15	236	
	Oderzo	188	24	36	32	14	18	35	14		24	23	56	276	
	Pieve di Soligo	117	9	8	11	11	2	12			5	3	3	64	
	Treviso	471	78	106	81	88	32	51	84		134	39	38	731	
	Vittorio Veneto	126	7	17	7	24	10	12	15		24	11	12	139	
	In altra provincia veneta	211	13	17	10	22	22	16	18		49	10	25	202	
	Fuori regione	57	11	15	7	12	5	10	7		9	4	4	84	
	N.d.	4													
	<b>Totale</b>	<b>1790</b>	<b>239</b>	<b>271</b>	<b>225</b>	<b>276</b>	<b>184</b>	<b>176</b>	<b>173</b>	<b>403</b>	<b>187</b>	<b>209</b>	<b>2.343</b>		
<b>Venezia</b>	Chioggia	21	17			5	28	7	5		2		7	71	
	Dolo	135	14		12	32	25	31	8		5	17	15	159	
	Mirano	136	43		12	26	21	24	18		20	43	8	215	
	Portogruaro	107	1		15	24	4	52	21		32	2	7	158	
	San Donà di Piave	95	19		29	28	14	6	6		7	4	5	118	
	Venezia	190	52		18	29	31	14	17		27	23	22	233	
	In altra provincia veneta	129	36		10	19	19	28	18		17	14	14	175	
	Fuori regione	86	4		3	10		6	2		5	1		31	
	<b>Totale</b>	<b>899</b>	<b>186</b>	<b>99</b>	<b>173</b>	<b>142</b>	<b>168</b>	<b>95</b>	<b>115</b>	<b>104</b>	<b>78</b>	<b>1.160</b>			
	<b>Verona</b>	Affi	180	9	9	9	12	52	1			27	13	8	140
Bovolone		53	10	8	25	3	3				3	2	43	97	
Legnago		53	6	1	10	15	2	3			13	3	9	62	
San Bonifacio		129	29	76	10	9	12	27			31	12	22	228	
Verona		683	69	127	29	32	53	42			38	53	58	501	
Villafranca di Verona		108	13	8	6	5	5	3			10	7	17	74	
In altra provincia veneta		36	4	10	2	1	4	4			8	7		40	
Fuori regione		70	5	3		1	11	3			4			27	
<b>Totale</b>		<b>1312</b>	<b>145</b>	<b>242</b>	<b>91</b>	<b>75</b>	<b>142</b>	<b>86</b>	<b>134</b>	<b>97</b>	<b>157</b>	<b>1.169</b>			
<b>Vicenza</b>		Arzignano	405	54	19	18		62	34	20		27	18	24	276
	Asiago	5													
	Bassano del Grappa	434	48	19	9		21	15	98		70	76	33	389	
	Lonigo	123	41	10	6		21	13	7		33	18	36	185	
	Schio-Thiene	442	32	43	26		46	38	32		145	25	77	464	
	Valdagno	273	18	13	8		21	11	39		111	9	12	242	
	Vicenza	320	62	42	19		44	49	28		84	21	100	449	
	In altra provincia veneta	61	30	5	16		21	27	31		47	27	50	254	
	Fuori regione	7	3		4		9	2	5		11	3	3	40	
	<b>Totale</b>	<b>2070</b>	<b>288</b>	<b>151</b>	<b>106</b>	<b>245</b>	<b>189</b>	<b>260</b>	<b>528</b>	<b>197</b>	<b>335</b>	<b>2.299</b>			
	<b>Totale complessivo</b>		<b>9.506</b>	<b>1.247</b>	<b>801</b>	<b>614</b>	<b>722</b>	<b>1.049</b>	<b>778</b>	<b>702</b>	<b>125</b>	<b>1.427</b>	<b>810</b>	<b>1.075</b>	<b>9.350</b>
	di cui fuori regione		357	31	39	19	23	30	23	17	3	32	19		255

\* Per il 2009 i dati di Abano Terme sono inclusi in quelli di Padova; i dati di Montagnana in quelli di Este.

Fonte: elab. Veneto Lavoro su dati Commissioni provinciali