

CRISI AZIENDALI L'impatto occupazionale

Report
NOVEMBRE 2009

a cura
della Direzione Regionale Lavoro
e di Veneto Lavoro

La raccolta e l'elaborazione delle informazioni presentate in questo Report sono state possibili grazie alla collaborazione tra Regione del Veneto – Direzione Lavoro, Veneto Lavoro e le Amministrazioni provinciali.

Questo Report è stato chiuso con le informazioni disponibili al 15 dicembre 2009.

1. L'ANNUNCIO DELLE CRISI: LE PROCEDURE APERTE (L. 223/1991)

Il primo atto per la formalizzazione di una "crisi aziendale"¹ è rappresentato dall'apertura di una specifica procedura tramite una comunicazione dell'azienda alle rappresentanze sindacali, all'Inps e alla Commissione provinciale del lavoro competente.² In tale comunicazione devono essere riportati i motivi che determinano la situazione di difficoltà, nonché il numero, la collocazione aziendale e i profili professionali del personale che presumibilmente verrà interessato. Non si tratta ancora di una precisa quantificazione degli effetti occupazionali che si realizzeranno, ma di una prima indicazione sull'impatto presunto. La variazione nella numerosità e nell'intensità di tali segnali è un indicatore sensibile della congiuntura e della sua evoluzione.

In **tab. 1.1** si riporta per provincia e per mese il numero delle aziende che hanno annunciato l'apertura di una procedura di crisi nonché il numero dei lavoratori probabilmente interessati dai successivi provvedimenti (cigs e/o licenziamento e messa in mobilità).

Tab. 1.1 – Aperture di crisi. Aziende e lavoratori coinvolti per mese. Anni 2008, 2009

| | | Belluno | Padova | Rovigo | Treviso | Venezia | Verona | Vicenza | Totale | |
|-----------------------------|--------------------|----------|--------|--------|---------|---------|--------|---------|--------|-------|
| Aziende | | | | | | | | | | |
| 2008 | Gennaio | 3 | 9 | 3 | 7 | 5 | 3 | n.d. | 30 | |
| | Febbraio - Marzo | 2 | 5 | 3 | 10 | 11 | 12 | n.d. | 43 | |
| | Aprile | 0 | 8 | 0 | 11 | 9 | 3 | n.d. | 31 | |
| | Maggio | 1 | 8 | 0 | 3 | 9 | 3 | n.d. | 24 | |
| | Giugno - Luglio | 3 | 8 | 3 | 5 | 13 | 15 | n.d. | 47 | |
| | Agosto - Settembre | 1 | 6 | 2 | 6 | 10 | 12 | 10 | 47 | |
| | Ottobre | 2 | 11 | 1 | 8 | 7 | 8 | n.d. | 37 | |
| | Novembre | 1 | 8 | 0 | 8 | 8 | 3 | n.d. | 28 | |
| | Dicembre | 1 | 19 | 1 | 10 | 8 | 9 | n.d. | 48 | |
| | Totale | 14 | 82 | 13 | 68 | 80 | 68 | 10 | 335 | |
| | 2009 | Gennaio | 10 | 10 | 2 | 13 | 14 | 6 | 10 | 65 |
| | | Febbraio | 4 | 27 | 3 | 9 | 17 | 10 | 10 | 80 |
| | | Marzo | 3 | 18 | 0 | 21 | 27 | 12 | 28 | 109 |
| Aprile | | 7 | 25 | 2 | 21 | 27 | 14 | 16 | 112 | |
| Maggio | | 5 | 34 | 5 | 11 | 26 | 18 | 16 | 115 | |
| Giugno | | 7 | 21 | 0 | 22 | 20 | 9 | 19 | 98 | |
| Luglio | | 9 | 10 | 6 | 14 | 23 | 9 | 14 | 85 | |
| Agosto | | 2 | 35 | 4 | 4 | 7 | 6 | 6 | 64 | |
| Settembre | | 4 | 26 | 9 | 15 | 20 | 13 | 22 | 109 | |
| Ottobre | | 7 | 23 | 5 | 25 | 18 | 9 | 25 | 112 | |
| Novembre | | 3 | 25 | 3 | 27 | 15 | 12 | 22 | 107 | |
| Totale (11 mesi) | | 61 | 254 | 39 | 182 | 214 | 118 | 188 | 1.056 | |
| Lavoratori coinvolti | | | | | | | | | | |
| 2008 | Gennaio | 185 | 146 | 146 | 74 | 162 | 17 | n.d. | 730 | |
| | Febbraio - Marzo | 42 | 181 | 70 | 133 | 165 | 280 | n.d. | 871 | |
| | Aprile | 0 | 28 | 0 | 223 | 182 | 21 | n.d. | 454 | |
| | Maggio | 52 | 143 | 0 | 43 | 210 | 28 | n.d. | 476 | |
| | Giugno - Luglio | 159 | 114 | 91 | 123 | 475 | 310 | n.d. | 1.272 | |
| | Agosto - Settembre | 16 | 43 | 114 | 68 | 453 | 217 | 104 | 1.015 | |
| | Ottobre | 40 | 101 | 50 | 215 | 170 | 231 | n.d. | 807 | |
| | Novembre | 6 | 121 | 0 | 85 | 111 | 135 | n.d. | 458 | |
| | Dicembre | 11 | 273 | 5 | 161 | 97 | 87 | n.d. | 634 | |
| | Totale | 511 | 1.150 | 476 | 1.125 | 2.025 | 1.326 | 104 | 6.717 | |
| | 2009 | Gennaio | 188 | 222 | 9 | 289 | 416 | 61 | 136 | 1.321 |
| | | Febbraio | 55 | 497 | 48 | 95 | 959 | 121 | 98 | 1.873 |
| | | Marzo | 56 | 360 | 0 | 379 | 385 | 342 | 356 | 1.878 |
| Aprile | | 347 | 1.379 | 54 | 677 | 693 | 706 | 203 | 4.059 | |
| Maggio | | 119 | 759 | 54 | 857 | 646 | 294 | 293 | 3.022 | |
| Giugno | | 125 | 324 | 0 | 789 | 391 | 196 | 361 | 2.186 | |
| Luglio | | 149 | 365 | 77 | 705 | 717 | 142 | 261 | 2.416 | |
| Agosto | | 37 | 534 | 161 | 52 | 709 | 165 | 104 | 1.762 | |
| Settembre | | 58 | 381 | 146 | 341 | 919 | 272 | 525 | 2.642 | |
| Ottobre | | 67 | 410 | 143 | 695 | 649 | 96 | 296 | 2.356 | |
| Novembre | | 278 | 798 | 27 | 712 | 242 | 163 | 339 | 2.559 | |
| Totale (11 mesi) | | 1.479 | 6.029 | 719 | 5.591 | 6.726 | 2.558 | 2.972 | 26.074 | |

n.d. = dato non disponibile.

Fonte: elab. Veneto Lavoro su dati Amm.ni provinciali

1. Non si intende per tale una difficoltà momentanea collegata a problemi di mercato di natura transitoria.

2. Nei casi di aziende con stabilimenti localizzati in più province l'apertura della crisi è segnalata a livello regionale; nei casi di aziende con stabilimenti localizzati in più regioni l'apertura della crisi è segnalata a livello nazionale.

Tab. 1.2 – Aperture di crisi per contratto, dimensione aziendale, istituto previsto, problematica. Unità locali e lavoratori coinvolti. Novembre 2009

| | Bl | Pd | Ro | Tv | Ve | Vr | Vi | Totale |
|--|----------|-----------|----------|-----------|-----------|-----------|-----------|------------|
| A. Contratto | | | | | | | | |
| ABBIGLIAMENTO - Industria | 0 | 0 | 0 | 2 | 0 | 1 | 1 | 4 |
| ALBERGHI | 0 | 7 | 0 | 0 | 1 | 0 | 0 | 8 |
| CALZATURE - Industria | 0 | 2 | 0 | 0 | 0 | 0 | 0 | 2 |
| CEMENTO - Manufatti - Piccola industria | 0 | 0 | 0 | 0 | 0 | 1 | 0 | 1 |
| CHIMICA - Industria | 0 | 0 | 0 | 0 | 3 | 0 | 0 | 3 |
| COMMERCIO | 0 | 1 | 1 | 0 | 0 | 3 | 1 | 6 |
| CONCERIE - Industria | 0 | 0 | 0 | 0 | 0 | 0 | 2 | 2 |
| COOPERATIVE | 0 | 2 | 0 | 0 | 0 | 0 | 0 | 2 |
| EDILIZIA - Industria | 0 | 0 | 0 | 2 | 0 | 0 | 1 | 3 |
| EDILIZIA - Piccola industria | 0 | 0 | 1 | 0 | 0 | 0 | 0 | 1 |
| EDITORIALE E GRAFICA - Industria | 0 | 1 | 0 | 0 | 0 | 0 | 0 | 1 |
| GOMMA E MATERIE PLASTICHE - Industria | 0 | 2 | 0 | 1 | 2 | 0 | 0 | 5 |
| GOMMA E MATERIE PLASTICHE - Picc. ind. | 0 | 0 | 0 | 0 | 0 | 2 | 0 | 2 |
| LAPIDEI - Industria | 1 | 0 | 0 | 0 | 0 | 0 | 0 | 1 |
| LEGNO E ARREDAMENTO - Industria | 0 | 0 | 0 | 6 | 2 | 0 | 0 | 8 |
| LEGNO E ARREDAMENTO - Piccola industria | 0 | 0 | 0 | 0 | 0 | 1 | 0 | 1 |
| METALMECCANICA - Industria | 2 | 9 | 1 | 12 | 1 | 1 | 14 | 40 |
| METALMECCANICA - Piccola industria | 0 | 5 | 0 | 3 | 0 | 2 | 0 | 10 |
| OREFICERIA - Industria | 0 | 0 | 0 | 0 | 0 | 0 | 1 | 1 |
| PUBBLICI ESERCIZI | 0 | 0 | 0 | 0 | 1 | 0 | 0 | 1 |
| TERZIARIO | 0 | 3 | 0 | 0 | 1 | 0 | 0 | 4 |
| TESSILI - Industria | 0 | 0 | 0 | 1 | 1 | 0 | 0 | 2 |
| TINTORIE - Industria | 0 | 0 | 0 | 0 | 0 | 0 | 1 | 1 |
| VETRO - Industria - Settori meccanizzati | 0 | 0 | 0 | 0 | 0 | 0 | 1 | 1 |
| APPALTI - Ferrovie dello Stato | 0 | 0 | 0 | 0 | 1 | 0 | 0 | 1 |
| NOLEGGIO AUTOMEZZI | 0 | 0 | 0 | 0 | 1 | 0 | 0 | 1 |
| EDILIZIA - Artigianato | 0 | 0 | 0 | 0 | 1 | 0 | 0 | 1 |
| Non indicato | 0 | 0 | 0 | 0 | 0 | 1 | 0 | 1 |
| Totale | 3 | 32 | 3 | 27 | 15 | 12 | 22 | 114 |
| B. Dimensione aziendale | | | | | | | | |
| Fino a 50 dip. | 2 | 15 | 2 | 14 | 9 | 9 | 13 | 64 |
| Oltre 50 dip. | 1 | 5 | 0 | 11 | 5 | 3 | 9 | 34 |
| Non indicato | 0 | 12 | 1 | 2 | 1 | 0 | 0 | 16 |
| Totale | 3 | 32 | 3 | 27 | 15 | 12 | 22 | 114 |
| C. Istituto previsto | | | | | | | | |
| Cigs | 2 | 19 | 1 | 18 | 2 | 0 | 0 | 42 |
| Mobilità l. 223/91 | 1 | 13 | 2 | 8 | 13 | 12 | 22 | 71 |
| Entrambi | 0 | 0 | 0 | 1 | 0 | 0 | 0 | 1 |
| Totale | 3 | 32 | 3 | 27 | 15 | 12 | 22 | 114 |
| D. Problematica aziendale | | | | | | | | |
| Chiusura per decisione aziendale | 0 | 2 | 0 | 0 | 3 | 2 | 5 | 12 |
| Chiusura per fallimento/proc. conc. | 0 | 0 | 0 | 3 | 0 | 0 | 2 | 5 |
| Riduzione per cessazione appalto | 0 | 1 | 0 | 0 | 0 | 0 | 0 | 1 |
| Riduzione per chiusura ramo | 0 | 0 | 0 | 0 | 1 | 0 | 0 | 1 |
| Riduzione per crisi di mercato | 3 | 7 | 1 | 24 | 11 | 9 | 0 | 55 |
| Riduzione per ristruttur./riorganizz. | 0 | 4 | 1 | 0 | 0 | 1 | 15 | 21 |
| Altro/Non indicato | 0 | 18 | 1 | 0 | 0 | 0 | 0 | 19 |
| Totale | 3 | 32 | 3 | 27 | 15 | 12 | 22 | 114 |
| E. Lavoratori coinvolti | | | | | | | | |
| Organico Unità Locali | 298 | 756 | 43 | 1.704 | 1.281 | 576 | 1.256 | 5.914 |
| Previsione lavoratori coinvolti | 278 | 798 | 27 | 712 | 242 | 163 | 339 | 2.559 |
| Quota lavoratori coinvolti* | 93,3 | 36,5 | 39,5 | - | 18,5 | 28,3 | 27,0 | 34,2 |

* Quota calcolata per le sole procedure che hanno fornito il dato sull'organico dell'unità locale.

Fonte: elab. Veneto Lavoro su dati Amm.ni provinciali

Con questa rilevazione è stato possibile aggiornare il quadro regionale complessivo, grazie all'acquisizione delle informazioni relative alla provincia di Treviso.

Il numero di imprese segnalate in situazione di difficoltà nel mese di novembre 2009 (107) si mantiene sui livelli raggiunti negli ultimi mesi, mentre il numero di lavoratori probabilmente coinvolti torna a superare le 2.500 unità. Nel complesso nei primi undici mesi dell'anno le aperture di crisi sono risultate oltre 1.056 e i lavoratori potenzialmente interessati hanno superato le 26mila unità.

Ulteriori dettagli con riferimento alle crisi aperte in ottobre si ricavano da **tab. 1.2**, relativa alle unità locali coinvolte. Emerge come la crisi in atto continui a interessare in maniera rilevante il metalmeccanico, nonché in generale le aziende di minore dimensione, e sia collegata a difficoltà di mercato o a riorganizzazioni aziendali che prospettano riduzioni strutturali di personale.

2. LE CRISI FORMALIZZATE: I VERBALI DI ACCORDO

Una volta formalizzata la crisi, si passa dalla generica previsione delle ricadute occupazionali alla puntuale identificazione dei lavoratori interessati e degli strumenti di welfare impiegati, attivando la fase del negoziato. La procedura si conclude con l'accordo (o il mancato accordo) tra azienda e parti sociali. Il mancato accordo comporta un aggravio di costi per l'azienda che intende procedere ai licenziamenti collettivi.

Nel mese di novembre 2009, secondo i dati evidenziati in **tab. 2.1**, sono state concluse 111 procedure di crisi con 4.443 lavoratori coinvolti.

Il bilancio dei primi undici mesi evidenzia quindi oltre mille procedure concluse con più di 38 mila lavoratori coinvolti. I contesti provinciali maggiormente interessati sono quelli di Vicenza e Padova.

Tab. 2.1 – Procedure concluse di crisi aziendale con accordi o mancati accordi per mese. Anno 2009

| | A livello provinciale | | | | | | | A livello regionale | A livello nazionale | Totale |
|----------------------------|-----------------------|--------------|--------------|--------------|--------------|--------------|--------------|---------------------|---------------------|---------------|
| | Bl | Pd | Ro | Tv | Ve | Vr | Vi | | | |
| Aziende | | | | | | | | | | |
| Gennaio | 2 | 2 | 1 | 5 | 9 | 4 | 8 | 1 | 1 | 33 |
| Febbraio | 9 | 19 | 1 | 9 | 10 | 3 | 9 | 2 | 1 | 63 |
| Marzo | 4 | 16 | 4 | 8 | 23 | 11 | 17 | 0 | 2 | 85 |
| Aprile | 6 | 12 | 4 | 7 | 20 | 15 | 40 | 0 | 9 | 113 |
| Maggio | 5 | 24 | 4 | 5 | 13 | 13 | 27 | 0 | 7 | 98 |
| Giugno | 5 | 39 | 7 | 12 | 19 | 9 | 21 | 1 | 7 | 120 |
| Luglio | 11 | 18 | 9 | 14 | 27 | 16 | 22 | 0 | 8 | 125 |
| Agosto | 2 | 33 | 7 | 0 | 8 | 2 | 6 | 0 | 2 | 60 |
| Settembre | 3 | 21 | 3 | 14 | 12 | 23 | 20 | N.p. | 6 | 102 |
| Ottobre | 9 | 25 | 11 | 25 | 15 | 19 | 18 | N.p. | 7 | 129 |
| Novembre | 3 | 22 | 2 | 18 | 16 | 18 | 25 | N.p. | 7 | 111 |
| Totale (11 mesi) | 59 | 231 | 53 | 117 | 172 | 133 | 213 | 4 | 57 | 1.039 |
| Lavoratori previsti | | | | | | | | | | |
| Gennaio | 95 | 43 | 4 | 177 | 303 | 95 | 280 | 47 | 103 | 1.147 |
| Febbraio | 114 | 335 | 6 | 109 | 789 | 58 | 111 | 219 | 82 | 1.823 |
| Marzo | 68 | 237 | 876 | 176 | 460 | 322 | 479 | 0 | 322 | 2.940 |
| Aprile | 261 | 824 | 54 | 377 | 598 | 857 | 1.723 | 0 | 1.040 | 5.734 |
| Maggio | 139 | 936 | 102 | 268 | 309 | 402 | 1.698 | 0 | 300 | 4.154 |
| Giugno | 104 | 706 | 136 | 541 | 439 | 112 | 860 | 40 | 942 | 3.880 |
| Luglio | 294 | 550 | 952 | 685 | 634 | 505 | 603 | 0 | 218 | 4.441 |
| Agosto | 12 | 967 | 141 | 0 | 137 | 488 | 103 | 0 | 213 | 2.061 |
| Settembre | 40 | 607 | 27 | 258 | 267 | 413 | 714 | N.p. | 305 | 2.631 |
| Ottobre | 103 | 364 | 415 | 695 | 296 | 1.281 | 741 | N.p. | 932 | 4.827 |
| Novembre | 278 | 584 | 17 | 621 | 391 | 1.416 | 918 | N.p. | 218 | 4.443 |
| Totale (11 mesi) | 1.508 | 6.153 | 2.730 | 3.907 | 4.623 | 5.949 | 8.230 | 306 | 4.675 | 38.081 |

N.p. = dato non pervenuto.

Fonte: elab. Veneto Lavoro su dati Amm.ni provinciali

Il profilo delle aziende giunte a concludere la procedura di crisi (**tab. 2.2**) ricalca abbastanza fedelmente quello emerso dall'esame delle aperture di crisi, in particolare per quanto riguarda i settori coinvolti e le motivazioni.

Tab. 2.2 – Procedure concluse di crisi aziendale con accordi o mancati accordi per contratto, dimensione aziendale, problematica. Unità locali e lavoratori coinvolti. Novembre 2009

| | A livello provinciale | | | | | | | A livello regionale | A livello nazionale | Totale |
|--|-----------------------|------------|-----------|------------|------------|--------------|------------|---------------------|---------------------|--------------|
| | Bl | Pd | Ro | Tv | Ve | Vr | Vi | | | |
| A. Contratto | | | | | | | | | | |
| ABBIGLIAMENTO - Industria | 0 | 0 | 0 | 2 | 0 | 0 | 0 | n.p. | 0 | 2 |
| ABBIGLIAMENTO - Piccola industria | 0 | 0 | 0 | 1 | 0 | 0 | 0 | n.p. | 0 | 1 |
| ACQUE E BEVANDE GASSATE - Industria | 0 | 0 | 0 | 0 | 1 | 0 | 0 | n.p. | 0 | 1 |
| ALBERGHI | 0 | 6 | 0 | 0 | 1 | 0 | 0 | n.p. | 0 | 7 |
| ALIMENTARI - Industria | 0 | 0 | 0 | 0 | 0 | 2 | 0 | n.p. | 0 | 2 |
| CALZATURE - Industria | 0 | 2 | 0 | 0 | 1 | 0 | 0 | n.p. | 0 | 3 |
| CHIMICA - Industria | 0 | 0 | 0 | 0 | 3 | 0 | 0 | n.p. | 0 | 3 |
| CONCERIE - Industria | 0 | 0 | 0 | 0 | 0 | 0 | 1 | n.p. | 0 | 1 |
| CONFEZIONI - Industria | 0 | 1 | 0 | 0 | 0 | 0 | 0 | n.p. | 0 | 1 |
| COOPERATIVE | 0 | 1 | 0 | 0 | 0 | 1 | 0 | n.p. | 0 | 2 |
| CUOIO E PELLI - Industria | 0 | 0 | 0 | 0 | 0 | 0 | 1 | n.p. | 0 | 1 |
| EDILIZIA - Industria | 0 | 0 | 0 | 0 | 0 | 0 | 1 | n.p. | 0 | 1 |
| EDILIZIA - Piccola industria | 0 | 0 | 1 | 0 | 0 | 0 | 0 | n.p. | 0 | 1 |
| GOMMA E MATERIE PLASTICHE - Indust | 0 | 1 | 0 | 0 | 2 | 0 | 2 | n.p. | 0 | 5 |
| GRAFICA - Artigianato | 0 | 0 | 0 | 0 | 0 | 1 | 0 | n.p. | 0 | 1 |
| GRAFICA ED EDITORIALE - Piccola ind. | 0 | 0 | 0 | 0 | 0 | 1 | 0 | n.p. | 0 | 1 |
| LAPIDEI - Industria | 1 | 0 | 0 | 0 | 0 | 0 | 0 | n.p. | 0 | 1 |
| LATERIZI - Industria | 0 | 0 | 0 | 0 | 1 | 0 | 0 | n.p. | 0 | 1 |
| LEGNO E ARREDAMENTO - Industria | 0 | 0 | 0 | 0 | 0 | 1 | 0 | n.p. | 0 | 1 |
| LEGNO E ARREDAMENTO - Piccola indus | 0 | 0 | 0 | 1 | 0 | 1 | 0 | n.p. | 0 | 2 |
| METALMECCANICA - Artigianato | 0 | 0 | 0 | 0 | 0 | 0 | 3 | n.p. | 0 | 3 |
| METALMECCANICA - Industria | 2 | 11 | 1 | 6 | 3 | 6 | 8 | n.p. | 0 | 37 |
| METALMECCANICA - Piccola industria | 0 | 6 | 0 | 7 | 0 | 4 | 6 | n.p. | 0 | 23 |
| PELLI E CUOIO - Industria | 0 | 0 | 0 | 0 | 0 | 0 | 1 | n.p. | 0 | 1 |
| PLASTICA E GOMMA - Piccola industria | 0 | 0 | 0 | 0 | 0 | 0 | 1 | n.p. | 0 | 1 |
| PUBBLICI ESERCIZI | 0 | 0 | 0 | 0 | 0 | 0 | 2 | n.p. | 0 | 2 |
| TERZIARIO | 0 | 1 | 0 | 1 | 1 | 0 | 0 | n.p. | 0 | 3 |
| TESSILI - Industria | 0 | 0 | 0 | 0 | 1 | 0 | 0 | n.p. | 0 | 1 |
| VETRO - Industria - Settori a soffio | 0 | 0 | 0 | 0 | 1 | 0 | 0 | n.p. | 0 | 1 |
| VETRO - Industria - Settori meccanizzati | 0 | 0 | 0 | 0 | 1 | 1 | 0 | n.p. | 0 | 2 |
| Non indicato | 0 | 0 | 0 | 0 | 0 | 0 | 0 | n.p. | 7 | 7 |
| Totale | 3 | 29 | 2 | 18 | 16 | 18 | 26 | n.p. | 7 | 119 |
| B. Dimensione aziendale | | | | | | | | | | |
| Fino a 50 dip. | 2 | 12 | 2 | 15 | 7 | 10 | 2 | n.p. | 0 | 50 |
| Oltre 50 dip. | 1 | 7 | 0 | 3 | 9 | 8 | 0 | n.p. | 2 | 30 |
| Non indicato | 0 | 10 | 0 | 0 | 0 | 0 | 24 | n.p. | 5 | 39 |
| Totale | 3 | 29 | 2 | 18 | 16 | 18 | 26 | n.p. | 7 | 119 |
| C. Problematica aziendale | | | | | | | | | | |
| Chiusura per decisione aziendale | 0 | 2 | 0 | 0 | 2 | 2 | 2 | n.p. | 0 | 8 |
| Chiusura per fallimento/proc. conc. | 0 | 3 | 0 | 0 | 1 | 0 | 0 | n.p. | 0 | 4 |
| Riduzione per cessazione appalto | 0 | 1 | 0 | 0 | 0 | 1 | 0 | n.p. | 0 | 2 |
| Riduzione per crisi di mercato | 3 | 5 | 0 | 18 | 7 | 9 | 7 | n.p. | 0 | 49 |
| Riduzione per ristruttur./riorganizz. | 0 | 3 | 0 | 0 | 1 | 6 | 17 | n.p. | 0 | 27 |
| Altro | 0 | 15 | 2 | 0 | 4 | 0 | 0 | n.p. | 1 | 22 |
| Non indicato | 0 | 0 | 0 | 0 | 1 | 0 | 0 | n.p. | 6 | 7 |
| Totale | 3 | 29 | 2 | 18 | 16 | 18 | 26 | n.p. | 7 | 119 |
| D. Lavoratori previsti | | | | | | | | | | |
| - Solo in Cigs | 273 | 303 | 17 | 621 | 285 | 1166 | 918 | n.p. | 218 | 3.801 |
| - Solo in Mobilità l. 223/90 | 5 | 220 | 0 | 0 | 106 | 211 | 0 | n.p. | 0 | 542 |
| - In Cigs e in Mobilità l. 223/90 | 0 | 61 | 0 | 0 | 0 | 39 | 0 | n.p. | 0 | 100 |
| Totale lavoratori previsti | 278 | 584 | 17 | 621 | 391 | 1.416 | 918 | n.p. | 218 | 4.443 |
| Organico Unità Locali | 298 | 959 | 43 | 682 | 2.876 | 2464 | 820 | n.p. | 228 | 8.370 |
| Quota lavoratori coinvolti* | 93,3 | 40,8 | 39,5 | 91,1 | 13,6 | 57,5 | 92,4 | - | 67,1 | 48,1 |

* Quota calcolata per le sole procedure che hanno fornito il dato sull'organico dell'unità locale.

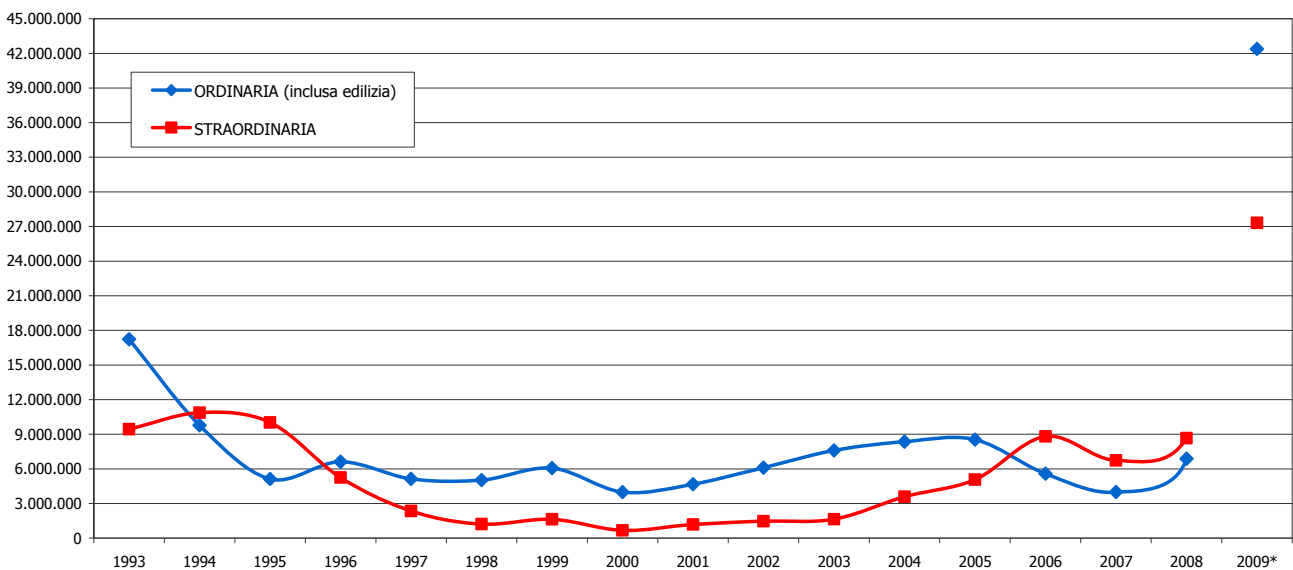
n.p. = dato non pervenuto.

Fonte: elab. Veneto Lavoro su dati Amm.ni provinciali

3. LE ORE AUTORIZZATE DI CASSA INTEGRAZIONE GUADAGNI (CIG)

L'analisi di lungo periodo (**graf. 3.1**) evidenzia che l'ammontare complessivo di ore autorizzate nel 2009 sarà (è già) largamente superiore a quello osservato nel 1993-1994, per quanto il confronto sia "viziato" dalla diversità degli universi di riferimento: negli ultimi anni, infatti, anche le piccole imprese hanno potuto accedere alla cig *sub specie* "cigs in deroga". Se nel biennio 1993-1994 in Veneto le ore autorizzate di cig (ordinaria + straordinaria) sono risultate pari a circa 25 milioni (media annua), nel 2009 tale valore è già stato abbondantemente superato a fine luglio. A fine novembre siamo già vicini a 70 milioni di ore autorizzate. Rispetto agli anni precedenti, nel 2009 si è registrato innanzitutto un rilevante incremento della cig ordinaria (cigo), mentre per la cig straordinaria (cigs) si è avuta l'attesa accelerazione nella seconda parte dell'anno dovuta all'effetto congiunto dell'attivazione della cigs in deroga e del passaggio di alcune aziende dalla cigo alla cigs. Nel complesso dei primi 11 mesi del 2009, le ore autorizzate di cigo – 42 milioni, inclusa l'edilizia – sono risultate nettamente superiori a quelle di cigs; di queste ultime, pari a oltre 27 milioni, oltre 6 milioni sono quelle autorizzate nel solo mese di novembre (**tabb. 3.1 e 3.2**).

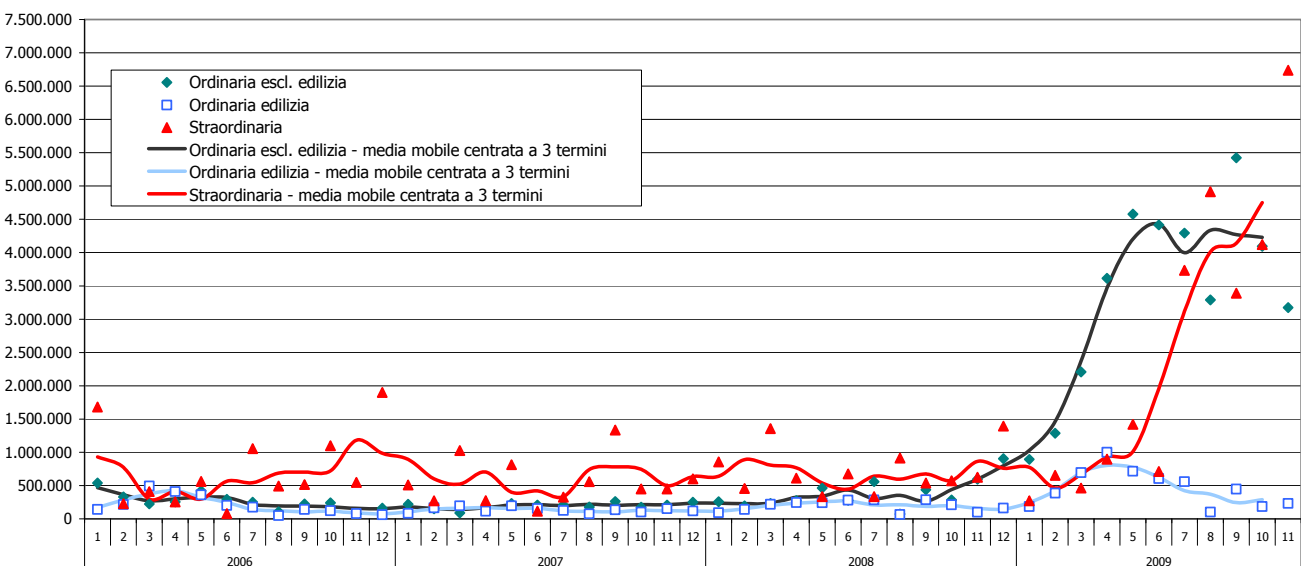
Graf. 3.1 – Cassa integrazione. Ore autorizzate. Anni 1993-2009*



* Primi 11 mesi

Fonte: elab. Veneto Lavoro su dati Inps

Graf. 3.2 – Cassa integrazione. Ore autorizzate per mese. Anni 2006-2009



Fonte: elab. Veneto Lavoro su dati Inps

L'analisi per mese consente di evidenziare la crescita tendenziale della cigo a partire da settembre 2008 fino a giugno 2009, della cigo edilizia a partire dal novembre 2008 fino ad aprile 2009; dopo il nuovo picco registrato a settembre, alla ripresa dell'attività produttiva, la tendenza alla riduzione è giustificata anche dall'esaurirsi delle possibilità di ricorso allo strumento. Da luglio 2009 è invece decollata la cigs, in concomitanza con l'evolversi delle situazioni di crisi e con l'avvio delle autorizzazioni alla cig in deroga.

Nel solo mese di novembre 2009 sono state autorizzate complessivamente circa 10 ml. di ore: di queste 3 ml. di ore hanno riguardato la cigo e 233mila l'edilizia, 6,7 ml. la cigs (**graf. 3.2**).³

L'incidenza delle ore autorizzate in Veneto sul corrispondente totale nazionale è pari – per i primi 11 mesi dell'anno – all'8,5% in complesso e al 9,5% per la cigs.

Traducendo le ore concesse in unità di lavoro equivalenti⁴ possiamo ben apprezzare la crescita del ricorso agli strumenti di integrazione salariale. Alle ore complessive autorizzate nel 2008 corrispondevano circa 9.500 lavoratori equivalenti (valore significativamente superiore a quello degli anni precedenti); alle ore autorizzate nel 2009 (primi indici mesi) corrispondono circa 46.000 lavoratori.

In sostanza gli indicatori disponibili ci indicano che il ricorso complessivo alle sospensioni (secondo le varie accezioni di cassa integrazione) nel 2009 è quintuplicato rispetto al 2008.

Tab. 3.1 – Ore di cassa integrazione autorizzate in Italia e in Veneto. Anni 2005-2009

| | | Italia | | | | Veneto | | | |
|---|-------------------------------------|-----------------------------|-----------------------|---------------|-------------|-----------------------------|-----------------------|---------------|------------|
| | | Ordinaria escl. edilizia | Ordinaria edilizia | Straordinaria | Totale | Ordinaria escl. edilizia | Ordinaria edilizia | Straordinaria | Totale |
| 2005 | Totale | 102.287.673 | 40.943.118 | 101.669.821 | 244.900.612 | 5.635.115 | 2.907.062 | 5.068.118 | 13.610.295 |
| 2006 | Totale | 56.004.790 | 40.800.861 | 133.141.611 | 229.947.262 | 3.127.859 | 2.460.943 | 8.828.027 | 14.416.829 |
| 2007 | Totale | 40.104.241 | 30.520.823 | 108.530.985 | 179.156.049 | 2.375.110 | 1.625.864 | 6.740.695 | 10.741.669 |
| 2008 | Gennaio | 3.999.516 | 2.419.382 | 8.893.898 | 15.312.796 | 258.630 | 92.674 | 857.092 | 1.208.396 |
| | Febbraio | 3.963.666 | 2.920.653 | 8.884.652 | 15.768.971 | 196.777 | 141.349 | 457.343 | 795.469 |
| | Marzo | 3.469.466 | 2.986.235 | 8.504.104 | 14.959.805 | 230.146 | 219.460 | 1.355.822 | 1.805.428 |
| | Aprile | 4.714.754 | 3.563.586 | 7.621.443 | 15.899.783 | 274.692 | 245.060 | 612.120 | 1.131.872 |
| | Maggio | 5.441.290 | 3.913.364 | 10.852.383 | 20.207.037 | 464.278 | 241.338 | 333.197 | 1.038.813 |
| | Giugno | 4.074.884 | 3.452.494 | 7.870.719 | 15.398.097 | 279.524 | 281.615 | 675.904 | 1.237.043 |
| | Luglio | 5.669.233 | 3.387.707 | 9.555.242 | 18.612.182 | 557.702 | 283.288 | 334.096 | 1.175.086 |
| | Agosto | 786.018 | 665.090 | 7.123.981 | 8.575.089 | 73.750 | 65.130 | 913.937 | 1.052.817 |
| | Settembre | 6.367.600 | 2.984.891 | 10.184.327 | 19.536.818 | 435.886 | 286.905 | 539.200 | 1.261.991 |
| | Ottobre | 8.079.685 | 2.888.282 | 11.468.483 | 22.436.450 | 286.167 | 210.937 | 573.027 | 1.070.131 |
| | Novembre | 12.194.208 | 2.545.328 | 10.927.863 | 25.667.399 | 597.080 | 100.205 | 624.161 | 1.321.446 |
| | Dicembre | 20.180.496 | 2.612.817 | 7.993.796 | 30.787.109 | 904.963 | 161.335 | 1.394.291 | 2.460.589 |
| | | Totale | 78.940.816 | 34.339.829 | 109.880.891 | 223.161.536 | 4.559.595 | 2.329.296 | 8.670.190 |
| | Totale (11 mesi) | 58.760.320 | 31.727.012 | 101.887.095 | 192.374.427 | 3.654.632 | 2.167.961 | 7.275.899 | 13.098.492 |
| 2009 | Gennaio | 17.371.214 | 2.480.383 | 9.651.401 | 29.502.998 | 892.918 | 186.288 | 270.050 | 1.349.256 |
| | Febbraio | 25.889.405 | 3.780.697 | 12.864.775 | 42.534.877 | 1.288.669 | 387.173 | 655.403 | 2.331.245 |
| | Marzo | 35.584.314 | 5.979.255 | 17.208.072 | 58.771.641 | 2.208.946 | 696.648 | 463.568 | 3.369.162 |
| | Aprile | 45.458.239 | 8.772.159 | 20.889.196 | 75.119.594 | 3.614.528 | 999.408 | 898.112 | 5.512.048 |
| | Maggio | 57.147.966 | 9.202.678 | 20.651.301 | 87.001.945 | 4.578.937 | 716.068 | 1.421.274 | 6.716.279 |
| | Giugno | 50.988.462 | 7.736.417 | 21.251.326 | 79.976.205 | 4.415.672 | 606.469 | 710.653 | 5.732.794 |
| | Luglio | 48.277.896 | 6.034.203 | 36.185.364 | 90.497.463 | 4.291.469 | 558.150 | 3.733.594 | 8.583.213 |
| | Agosto | 24.855.811 | 1.506.957 | 27.359.629 | 53.722.397 | 3.289.581 | 104.187 | 4.913.634 | 8.307.402 |
| | Settembre | 63.056.679 | 6.066.387 | 35.798.734 | 104.921.800 | 5.423.928 | 445.429 | 3.390.049 | 9.259.406 |
| | Ottobre | 52.410.060 | 4.538.956 | 37.770.064 | 94.719.080 | 4.095.788 | 184.298 | 4.121.843 | 8.401.929 |
| | Novembre | 46.285.712 | 4.800.717 | 48.487.748 | 99.574.177 | 3.174.406 | 232.942 | 6.737.941 | 10.145.289 |
| | Totale (11 mesi) | 467.325.758 | 60.898.809 | 288.117.610 | 816.342.177 | 37.274.842 | 5.117.060 | 27.316.121 | 69.708.023 |
| <i>Elaborazioni relative ai dati sui primi 11 mesi del 2009</i> | | | | | | | | | |
| | - Quota Veneto/Italia | - | - | - | - | 8,0% | 8,4% | 9,5% | 8,5% |
| | - Lavoratori equivalenti | 308.976 | 40.264 | 190.491 | 539.730 | 24.645 | 3.383 | 18.060 | 46.088 |
| | - Var. su stesso periodo anno prec. | 695% | 92% | 183% | 324% | 920% | 136% | 275% | 432% |

Fonte: elab. Veneto Lavoro su dati Inps

3. Nell'analisi delle dinamiche mensili, e soprattutto a livello provinciale, va usata particolare cautela: esse sono condizionate dalle normative procedurali e dai tempi amministrativi di caricamento dei dati. Inoltre non c'è corrispondenza tra il mese in cui le ore sono state autorizzate e il mese – o meglio i mesi – in cui esse sono effettivamente utilizzate (può trattarsi di un periodo sia anteriore che posteriore al mese in cui è intervenuta l'autorizzazione).

4. I lavoratori equivalenti sono calcolati ipotizzando un orario di lavoro medio annuo di 1.650 ore; in tal modo non si ottiene un riferimento preciso del numero di lavoratori interessati (a prescindere dalle ore effettive di sospensione) ma solo il numero (teorico) di lavoratori sospesi integralmente ("a 0 ore").

Tab. 3.2 – Ore di cassa integrazione autorizzate. Anni 2005-2009. Dati provinciali

| | | Belluno | Padova | Rovigo | Treviso | Venezia | Vicenza | Verona | Totale |
|---------------------------------|------------------|-----------|------------|-----------|------------|-----------|------------|-----------|------------|
| Ordinaria escl. edilizia | | | | | | | | | |
| 2005 | Totale | 954.778 | 591.250 | 445.533 | 898.721 | 478.600 | 1.610.574 | 655.659 | 5.635.115 |
| 2006 | Totale | 144.390 | 307.367 | 193.948 | 568.706 | 437.802 | 962.965 | 512.681 | 3.127.859 |
| 2007 | Totale | 353.006 | 223.310 | 124.238 | 595.064 | 207.241 | 553.474 | 318.777 | 2.375.110 |
| 2008 | Totale | 965.625 | 506.043 | 245.899 | 1.083.972 | 355.992 | 880.654 | 521.410 | 4.559.595 |
| 2009 | Gennaio | 263.735 | 21.495 | 845 | 247.938 | 118.786 | 175.214 | 64.905 | 892.918 |
| | Febbraio | 292.351 | 228.826 | 51.425 | 371.162 | 67.444 | 196.612 | 80.849 | 1.288.669 |
| | Marzo | 547.801 | 281.485 | 249.489 | 272.609 | 246.896 | 452.065 | 158.601 | 2.208.946 |
| | Aprile | 1.002.094 | 945.903 | 160.686 | 515.525 | 114.268 | 705.197 | 170.855 | 3.614.528 |
| | Maggio | 558.862 | 1.117.018 | 253.507 | 987.760 | 308.649 | 1.015.101 | 338.040 | 4.578.937 |
| | Giugno | 961.665 | 737.371 | 328.243 | 863.198 | 241.944 | 837.416 | 445.835 | 4.415.672 |
| | Luglio | 343.185 | 870.414 | 155.732 | 738.811 | 271.662 | 1.234.144 | 677.521 | 4.291.469 |
| | Agosto | 920.583 | 310.767 | 183.140 | 526.370 | 211.105 | 697.526 | 440.090 | 3.289.581 |
| | Settembre | 559.140 | 1.158.728 | 476.188 | 1.452.492 | 270.377 | 1.099.672 | 407.331 | 5.423.928 |
| | Ottobre | 645.622 | 309.580 | 302.655 | 954.352 | 298.134 | 1.213.117 | 372.328 | 4.095.788 |
| | Novembre | 426.208 | 598.987 | 63.939 | 579.479 | 319.026 | 874.775 | 311.992 | 3.174.406 |
| | Totale (11 mesi) | 6.521.246 | 6.580.574 | 2.225.849 | 7.509.696 | 2.468.291 | 8.500.839 | 3.468.347 | 37.274.842 |
| Ordinaria edilizia | | | | | | | | | |
| 2005 | Totale | 791.913 | 315.481 | 152.990 | 510.187 | 383.061 | 443.284 | 310.146 | 2.907.062 |
| 2006 | Totale | 801.309 | 267.818 | 153.259 | 285.962 | 394.548 | 354.240 | 203.807 | 2.460.943 |
| 2007 | Totale | 467.286 | 185.154 | 89.756 | 223.405 | 296.568 | 218.676 | 145.019 | 1.625.864 |
| 2008 | Totale | 545.515 | 265.520 | 119.754 | 386.534 | 384.015 | 419.435 | 208.523 | 2.329.296 |
| 2009 | Gennaio | 34.503 | 7.386 | 12 | 43.383 | 41.055 | 24.057 | 35.892 | 186.288 |
| | Febbraio | 76.152 | 21.718 | 21.453 | 91.739 | 75.037 | 44.667 | 56.407 | 387.173 |
| | Marzo | 257.649 | 17.669 | 47.868 | 104.148 | 89.690 | 99.734 | 79.890 | 696.648 |
| | Aprile | 161.939 | 170.552 | 74.665 | 142.818 | 133.072 | 196.618 | 119.744 | 999.408 |
| | Maggio | 59.047 | 195.559 | 33.127 | 110.305 | 110.441 | 161.538 | 46.051 | 716.068 |
| | Giugno | 43.626 | 136.195 | 36.699 | 78.626 | 90.493 | 141.477 | 79.353 | 606.469 |
| | Luglio | 103.528 | 66.695 | 27.808 | 133.894 | 41.877 | 79.086 | 105.262 | 558.150 |
| | Agosto | 15.806 | 9.776 | 0 | 0 | 8.494 | 70.111 | 0 | 104.187 |
| | Settembre | 30.889 | 29.072 | 31.558 | 139.326 | 49.477 | 95.956 | 69.151 | 445.429 |
| | Ottobre | 21.019 | 22.158 | 14.335 | 34.858 | 37.938 | 23.890 | 30.100 | 184.298 |
| | Novembre | 17.485 | 16.193 | 24.785 | 39.842 | 56.620 | 41.131 | 36.886 | 232.942 |
| | Totale (11 mesi) | 821.643 | 692.973 | 312.310 | 918.939 | 734.194 | 978.265 | 658.736 | 5.117.060 |
| Straordinaria | | | | | | | | | |
| 2005 | Totale | 592.138 | 1.551.299 | 120.138 | 1.146.205 | 555.443 | 873.918 | 228.977 | 5.068.118 |
| 2006 | Totale | 547.206 | 1.154.614 | 1.309.701 | 1.805.765 | 413.858 | 2.797.585 | 799.298 | 8.828.027 |
| 2007 | Totale | 140.522 | 1.505.084 | 1.108.848 | 1.095.298 | 475.618 | 2.045.322 | 370.003 | 6.740.695 |
| 2008 | Totale | 164.919 | 1.588.566 | 2.048.654 | 1.163.591 | 1.469.828 | 2.049.335 | 185.297 | 8.670.190 |
| 2009 | Gennaio | 0 | 0 | 0 | 2.391 | 56.960 | 210.699 | 0 | 270.050 |
| | Febbraio | 0 | 101.400 | 0 | 355.059 | 20.585 | 114.047 | 64.312 | 655.403 |
| | Marzo | 43.179 | 115.629 | 12.157 | 56.548 | 39.548 | 196.507 | 0 | 463.568 |
| | Aprile | 187.962 | 197.468 | 239.385 | 14.631 | 15.629 | 165.433 | 77.604 | 898.112 |
| | Maggio | 8.490 | 310.753 | 234.720 | 198.933 | 298.248 | 313.091 | 57.039 | 1.421.274 |
| | Giugno | 9.264 | 75.987 | 29.617 | 70.875 | 138.058 | 246.075 | 140.777 | 710.653 |
| | Luglio | 177.373 | 915.594 | 259.162 | 872.491 | 396.759 | 801.245 | 310.970 | 3.733.594 |
| | Agosto | 364.335 | 787.512 | 272.585 | 1.647.184 | 882.888 | 764.447 | 194.683 | 4.913.634 |
| | Settembre | 25.269 | 672.098 | 49.608 | 896.456 | 418.895 | 1.087.911 | 239.812 | 3.390.049 |
| | Ottobre | 44.491 | 597.742 | 209.540 | 620.728 | 434.813 | 1.719.832 | 494.697 | 4.121.843 |
| | Novembre | 141.352 | 1.281.024 | 234.617 | 1.076.045 | 542.386 | 2.929.794 | 532.723 | 6.737.941 |
| | Totale (11 mesi) | 1.001.715 | 5.055.207 | 1.541.391 | 5.811.341 | 3.244.769 | 8.549.081 | 2.112.617 | 27.316.121 |
| Totale | | | | | | | | | |
| 2005 | Totale | 2.338.829 | 2.458.030 | 718.661 | 2.555.113 | 1.417.104 | 2.927.776 | 1.194.782 | 13.610.295 |
| 2006 | Totale | 1.492.905 | 1.729.799 | 1.656.908 | 2.660.433 | 1.246.208 | 4.114.790 | 1.515.786 | 14.416.829 |
| 2007 | Totale | 960.814 | 1.913.548 | 1.322.842 | 1.913.767 | 979.427 | 2.817.472 | 833.799 | 10.741.669 |
| 2008 | Totale | 1.676.059 | 2.360.129 | 2.414.307 | 2.634.097 | 2.209.835 | 3.349.424 | 915.230 | 15.559.081 |
| 2009 | Gennaio | 298.238 | 28.881 | 857 | 293.712 | 216.801 | 409.970 | 100.797 | 1.349.256 |
| | Febbraio | 368.503 | 351.944 | 72.878 | 817.960 | 163.066 | 355.326 | 201.568 | 2.331.245 |
| | Marzo | 848.629 | 414.783 | 309.514 | 433.305 | 376.134 | 748.306 | 238.491 | 3.369.162 |
| | Aprile | 1.351.995 | 1.313.923 | 474.736 | 672.974 | 262.969 | 1.067.248 | 368.203 | 5.512.048 |
| | Maggio | 626.399 | 1.623.330 | 521.354 | 1.296.998 | 717.338 | 1.489.730 | 441.130 | 6.716.279 |
| | Giugno | 1.014.555 | 949.553 | 394.559 | 1.012.699 | 470.495 | 1.224.968 | 665.965 | 5.732.794 |
| | Luglio | 624.086 | 1.852.703 | 442.702 | 1.745.196 | 710.298 | 2.114.475 | 1.093.753 | 8.583.213 |
| | Agosto | 1.300.724 | 1.108.055 | 455.725 | 2.173.554 | 1.102.487 | 1.532.084 | 634.773 | 8.307.402 |
| | Settembre | 615.298 | 1.859.898 | 557.354 | 2.488.274 | 738.749 | 2.283.539 | 716.294 | 9.259.406 |
| | Ottobre | 711.132 | 929.480 | 526.530 | 1.609.938 | 770.885 | 2.956.839 | 897.125 | 8.401.929 |
| | Novembre | 585.045 | 1.896.204 | 323.341 | 1.695.366 | 918.032 | 3.845.700 | 881.601 | 10.145.289 |
| | Totale (11 mesi) | 8.344.604 | 12.328.754 | 4.079.550 | 14.239.976 | 6.447.254 | 18.028.185 | 6.239.700 | 69.708.023 |

Fonte: elab. Veneto Lavoro su dati Inps

Tab. 3.3 – Aziende con trattamenti di Cigs in corso al 30 novembre 2009 approvati con decreto ministeriale per provincia di localizzazione delle unità produttive e causale

| | BL | PD | RO | TV | VE | VI | VR | Pluriprovincia | Totale |
|--|----------|-----------|----------|-----------|-----------|------------|-----------|----------------|------------|
| Amm.ne straordinaria | 0 | 0 | 0 | 0 | 1 | 0 | 0 | 1 | 2 |
| art. 35, comma 3, l. 416/81 e 62/01 | 0 | 0 | 0 | 0 | 0 | 0 | 0 | 0 | 0 |
| Concordato preventivo | 1 | 2 | 0 | 5 | 4 | 2 | 1 | 0 | 15 |
| Contratto di solidarietà | 0 | 6 | 0 | 2 | 5 | 16 | 3 | 7 | 39 |
| Conversione aziendale | 0 | 0 | 0 | 0 | 0 | 1 | 0 | 0 | 1 |
| Crisi aziendale | 7 | 24 | 3 | 42 | 35 | 85 | 20 | 12 | 228 |
| Fallimento | 1 | 2 | 0 | 6 | 2 | 0 | 0 | 1 | 12 |
| Riorganizzazione az. | 0 | 2 | 0 | 1 | 2 | 0 | 0 | 0 | 5 |
| Ristrutturazione az. | 0 | 2 | 1 | 0 | 1 | 1 | 0 | 0 | 5 |
| Totale complessivo | 9 | 38 | 4 | 56 | 50 | 105 | 24 | 21 | 307 |
| Di cui con scadenza nei prossimi mesi: | | | | | | | | | |
| dicembre 2009 | 1 | 6 | 1 | 3 | 6 | 6 | 6 | 5 | 34 |
| gennaio 2010 | | 3 | 1 | 3 | 4 | 4 | 1 | | 16 |
| febbraio | 2 | | | 5 | 8 | 7 | 2 | 1 | 25 |
| marzo | | 2 | | 6 | 6 | 10 | 2 | 3 | 29 |
| aprile | 4 | 5 | | 13 | 7 | 16 | 3 | | 48 |
| maggio | 1 | 7 | 2 | 7 | 11 | 26 | 3 | 5 | 62 |
| giugno | | 10 | 1 | 9 | 6 | 20 | 3 | 4 | 53 |

* Il monitoraggio è stato avviato a dicembre 2008.

Fonte: elab. Veneto Lavoro su dati Ministero del Lavoro, Divisione IV della Direzione Generale degli Ammortizzatori Sociali e Incentivi all'Occupazione (<http://www.lavoro.gov.it/Lavoro/md/AreeTematiche/AmmortizzatoriSociali/CIGS/elencoCigs.htm>)

Con riferimento alla sola Cigs, il monitoraggio avviato a dicembre 2008 dei decreti ministeriali di concessione dell'integrazione salariale permette di valutare, con buona approssimazione, la consistenza delle imprese che attualmente hanno unità produttive con trattamenti in corso (**tab. 3.3**). Si tratta di 307 imprese, per tre quarti delle quali la causa di attivazione del trattamento è rappresentata da crisi aziendale, mentre la seconda voce è costituita dall'apertura di contratti di solidarietà (39 casi).

Dal punto di vista territoriale, oltre ai casi di plurilocalizzazioni, le province maggiormente interessate sono nell'ordine Vicenza, Treviso e Venezia.

Nei prossimi tre mesi cesseranno i trattamenti di sostegno al reddito per i dipendenti di 75 imprese.

4. LA CIG IN DEROGA

All'11 dicembre erano pervenute alla Regione del Veneto 9.631 domande di ammissione alla Cig/d (**tab. 4.1**): la quota più significativa (2.214) è pervenuta in giugno, ma un numero cospicuo di domande è continuato ad affluire anche in luglio (1.243) e, dopo il rallentamento di agosto, nei mesi di settembre (1.668) e ottobre (1.892). A novembre il numero delle domande si è considerevolmente ridotto (1.004)

Tab. 4.1 – Domande di Cig in deroga inviate per mese di presentazione

| | Domande presentate | Lavoratori in organico | Lavoratori previsti in Cig/d | Ore richieste | N. medio di lav. in Cig/d per azienda | % media di lav. in Cig/d su dip. totali | N. medio di ore richieste di Cig/d per lavoratore |
|-----------|--------------------|------------------------|------------------------------|---------------|---------------------------------------|---|---|
| Totale | 9.631 | * | * | 27.853.337 | * | * | * |
| Maggio | 783 | 7.511 | 4.272 | 2.413.607 | 5,5 | 57% | 565 |
| Giugno | 2.214 | 24.566 | 12.102 | 6.831.413 | 5,5 | 49% | 564 |
| Luglio | 1.243 | 22.420 | 7.497 | 4.488.334 | 6,0 | 33% | 599 |
| Agosto | 612 | 9.029 | 3.417 | 2.249.963 | 5,6 | 38% | 658 |
| Settembre | 1.668 | 22.219 | 9.735 | 5.274.820 | 5,8 | 44% | 542 |
| Ottobre | 1.892 | 26.833 | 10.163 | 4.646.918 | 5,4 | 38% | 457 |
| Novembre | 1.004 | 15.570 | 5.959 | 1.720.503 | 5,9 | 38% | 289 |
| Dicembre | 215 | 3.777 | 1.094 | 227.779 | 5,1 | 29% | 208 |
| Belluno | 252 | 2.744 | 1.319 | 785.274 | 5,2 | 48% | 595 |
| Padova | 1.754 | 24.613 | 10.468 | 5.186.522 | 6,0 | 43% | 495 |
| Rovigo | 609 | 8.037 | 3.769 | 1.608.027 | 6,2 | 47% | 427 |
| Treviso | 1.973 | 29.921 | 10.707 | 5.335.281 | 5,4 | 36% | 498 |
| Venezia | 904 | 14.046 | 5.908 | 2.742.126 | 6,5 | 42% | 464 |
| Verona | 1.028 | 12.440 | 5.188 | 2.615.832 | 5,0 | 42% | 504 |
| Vicenza | 3.111 | 40.124 | 16.880 | 9.580.275 | 5,4 | 42% | 568 |

* Dato che le aziende possono presentare più domande, riguardanti gli stessi o altri dipendenti, i totali di colonna vengono omessi
Fonte: elab. Veneto Lavoro su dati Sill-C0; situazione all'11 dicembre 2009

La scansione mensile delle domande per data di presentazione non può essere interpretata come valido indicatore congiunturale dell'andamento dell'economia, perché fortemente influenzata dalle vicende amministrative/normative; in questa luce va interpretato anche l'andamento di novembre, ormai in prossimità della fine del tempo utile per chiedere l'intervento di sostegno.

Il numero di domande presentate supera di circa un terzo quello delle aziende richiedenti. Con il passare dei mesi numerose imprese hanno ripresentato la domanda per accedere alla Cig/d. Alle 9.631 domande corrispondono 6.603 aziende (tab. 4.2). Quasi sempre le domande si riferiscono ad un'unica unità locale: i casi in cui una domanda porta un riferimento plurimo a più unità locali, dislocate in territori diversi, sono molto limitati.

Mediamente le aziende richiedono la Cig/d per sei dipendenti, con una previsione di circa 485 ore pro capite (quantità in forte calo negli ultimi mesi per la riduzione del periodo disponibile), equivalenti a 60 giornate effettive.

In totale sono state richieste fino all'11 dicembre quasi 28 milioni di ore di Cig/d: se tutte venissero effettuate entro la fine dell'anno equivarrebbero al monte ore annuo di quasi 17.000 occupati a tempo pieno.

Territorialmente le domande presentate sono prioritariamente concentrate nelle province di Vicenza (3.111), Treviso (1.973) e Padova (1.754), che da sole coprono il 70% delle ore richieste; a Treviso si registra il più basso numero medio di lavoratori coinvolti in Cig/d sul totale dei dipendenti per azienda (uno su tre) mentre il numero più ridotto di ore per lavoratore si registra in provincia di Rovigo (427) e quello massimo (595) a Belluno.

Le 6.603 aziende che hanno inviato le oltre 9.600 domande sono così suddivisibili per tipologia:

- nell'80% dei casi (5.253) si tratta di aziende artigiane (le imprese industriali sono quasi 800) che hanno richiesto l'83% del monte ore da utilizzare da una quota pari al 78% dei lavoratori complessivamente previsti;
- i settori di attività delle aziende richiedenti sono essenzialmente quelli del manifatturiero (78%), in particolare il settore moda, quello meccanico e della produzione di metalli; anche le aziende dei servizi sono presenti in congruo numero con particolare rilievo di quelle dei servizi alle imprese e del commercio/turismo;
- in prevalenza le domande sono state presentate da piccole imprese: l'84% ha meno di 15 dipendenti (il 38% tra 4 e 9);

- la distribuzione delle aziende per dimensione trova adeguata corrispondenza anche nel numero di ore di integrazione richieste pur se con qualche differenziazione di peso: le più piccole "impegnano" un monte ore minore rispetto a quelle più grandi (le prime sono più numerose ma hanno complessivamente meno dipendenti infatti il peso delle ore richieste si sovrappone a quello dei lavoratori interessati).

Un'analisi dettagliata dei dati sulla Cig/d (lavoratori coinvolti, tassi di utilizzo etc.) è presentata nel n. 27 di Misure, cui si rinvia (www.venetolavoro.it).

Tab.4.2 – Aziende che hanno presentato domanda di Cig in deroga per tipologia di azienda, settore e classe dimensionale. Ore richieste e lavoratori previsti

| | Azienda artigiana | Impresa cooperativa | Impresa del terziario | Impresa industriale | Studio professionale | Totale complessivo | Ore richieste |
|---|-------------------|---------------------|-----------------------|---------------------|----------------------|--------------------|---------------|
| Totale aziende | 5.253 | 74 | 468 | 778 | 30 | 6.603 | |
| Totale domande | 7.681 | 114 | 616 | 1.184 | 36 | 9.631 | |
| Ore richieste | 23.043.421 | 879.934 | 1.829.853 | 2.066.066 | 34.063 | 27.853.337 | |
| Lavoratori previsti | 30.041 | 1.908 | 3.124 | 3.553 | 71 | 38.697 | |
| A. Aziende per settore | | | | | | | |
| Agricoltura | 4 | | | | | 4 | 8.776 |
| Industria | 4.826 | 11 | | 720 | 1 | 5.558 | 23.945.644 |
| - Estrattive | 3 | | | 1 | | 4 | 10.450 |
| - Manifatturiero | 4.428 | 11 | | 687 | 1 | 5.127 | 22.901.494 |
| - alimentari | 26 | | | 5 | | 31 | 68.436 |
| - sistema moda | 1.081 | 3 | | 91 | | 1.175 | 5.847.490 |
| - legno-mobilio | 239 | | | 19 | | 258 | 961.669 |
| - carta-editoria | 117 | | | 20 | | 137 | 527.442 |
| - chimica-gomma | 136 | | | 28 | | 164 | 718.256 |
| - meccanica e mezzi trasp. | 602 | 2 | | 216 | | 820 | 3.730.229 |
| - altre industrie | 2.227 | 6 | | 308 | 1 | 2.542 | 11.047.972 |
| - Costruzioni | 395 | | | 32 | | 427 | 1.033.700 |
| Servizi | 423 | 63 | 468 | 58 | 29 | 1.041 | 3.898.917 |
| - Commercio e turismo | 137 | 1 | 309 | 13 | | 460 | 1.712.813 |
| - Servizi alle imprese | 233 | 55 | 149 | 35 | 27 | 499 | 1.869.861 |
| - P.A., scuola, sanità | | 5 | 2 | | 2 | 9 | 48.255 |
| - Servizi alle famiglie | 53 | 2 | 8 | 10 | | 73 | 267.988 |
| B. Aziende per classe dimensionale | | | | | | | |
| 1 dipendente | 537 | 1 | 46 | 14 | 7 | 605 | 432.470 |
| 2-3 dip. | 1.175 | | 86 | 23 | 15 | 1.299 | 2.112.482 |
| 4-9 dip. | 2.206 | 7 | 164 | 110 | 5 | 2.492 | 9.413.305 |
| 10-15 dip. | 993 | 12 | 66 | 106 | 3 | 1.180 | 8.445.316 |
| 16-19 dip. | 251 | 3 | 27 | 68 | | 349 | 2.990.681 |
| 20-29 dip. | 79 | 10 | 27 | 134 | | 250 | 1.633.079 |
| 30-39 dip. | 10 | 8 | 19 | 98 | | 135 | 865.091 |
| 40-99 dip. | 2 | 13 | 18 | 162 | | 195 | 979.474 |
| >=100 | | 20 | 14 | 63 | | 97 | 907.679 |
| N.d. | | | 1 | | | 1 | 73.760 |

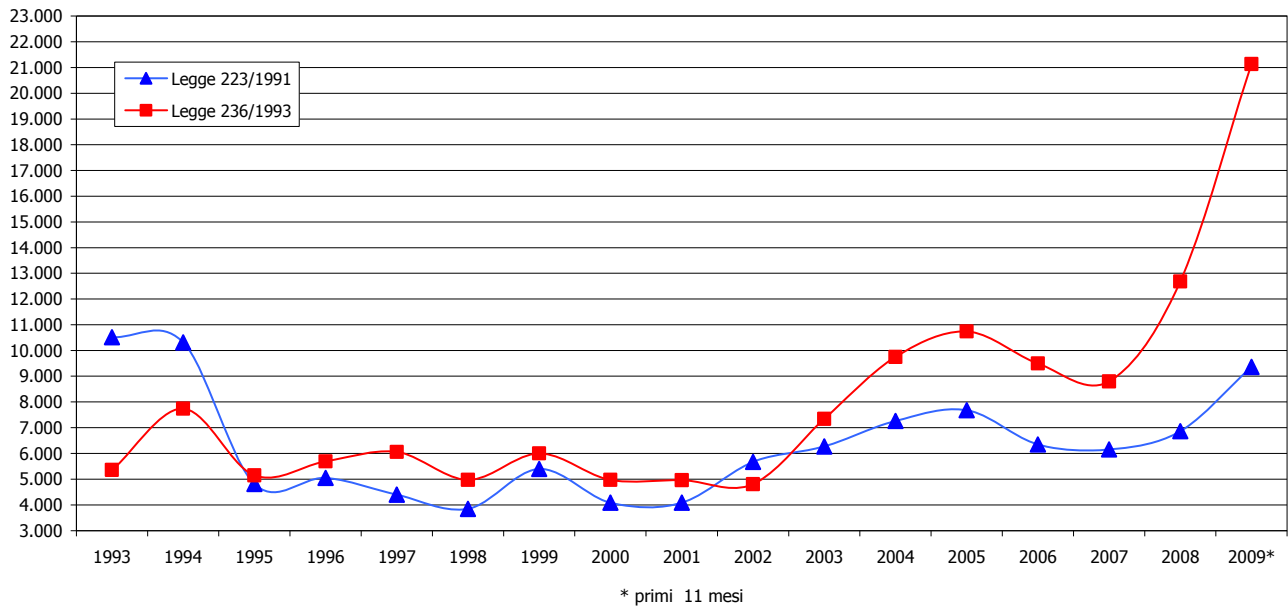
Fonte: elab. Veneto Lavoro su dati Sill-CO; situazione all'11 dicembre 2009

5. I LICENZIAMENTI

Gli inserimenti⁵ in lista di mobilità a seguito di licenziamenti collettivi (ex l. 223/1991) sono stati nel corso del 2008 poco meno di 7.000 (+ 11% rispetto al 2007). A fine novembre 2009 si è superata la cifra di 9.300 licenziamenti, largamente al di sopra del dato dell'anno precedente (graf. 5.1 e tab. 5.1).

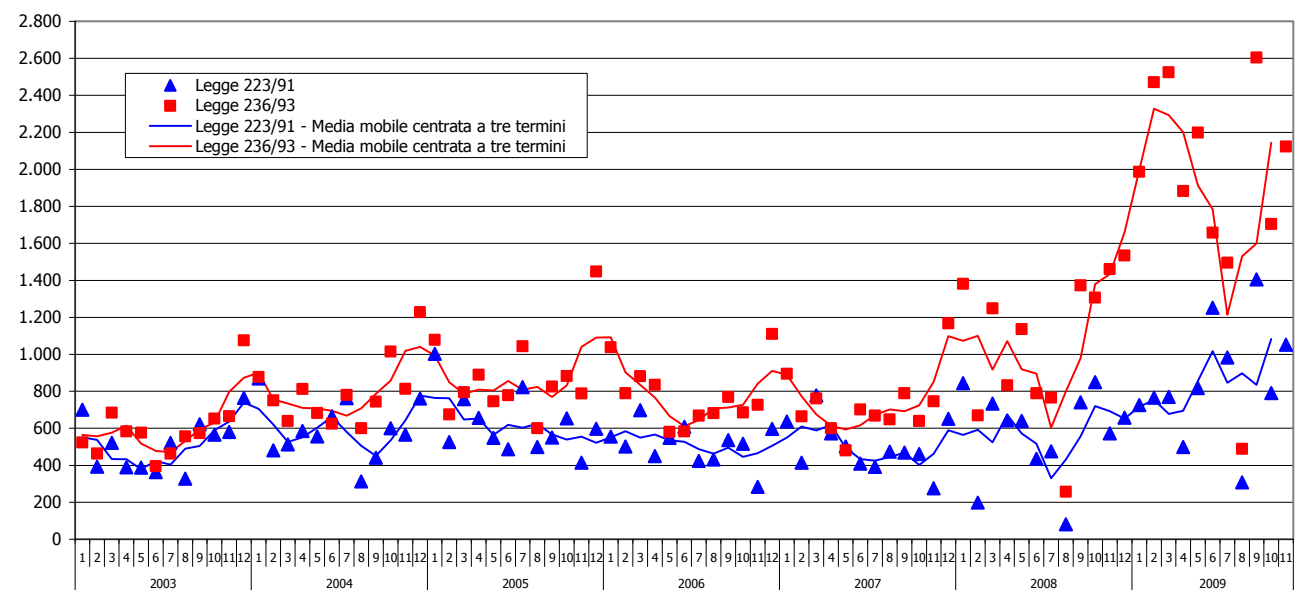
Ancor più netto risulta l'incremento dei licenziamenti individuali attivati dalle piccole imprese (con inserimento in lista di mobilità ex l. 236/1993: dà diritto ai benefici fiscali a favore delle aziende in caso di assunzione ma non consente ai lavoratori l'accesso all'indennità di mobilità): nel 2008 essi hanno sfiorato le 13.000 unità, nel 2009 il dato cumulato a novembre superava già le 21.000 unità.

Graf. 5.1 – Inserimenti nelle liste di mobilità. Dati annuali 1993-2009*



Fonte: elab. Veneto Lavoro su dati SILL; per il 2008 e il 2009 i dati sono riferiti alle approvazioni delle Commissioni provinciali per l'inserimento in lista di mobilità

Graf. 5.2 – Inserimenti nelle liste di mobilità. Dati mensili. Anni 2003-2009



Fonte: elab. Veneto Lavoro su archivi Netlabor/SILL
(per il 2008-2009 i dati sono riferiti alle approvazioni delle Commissioni provinciali per l'inserimento in lista di mobilità)

5. L'inserimento nelle liste di mobilità decorre dal giorno successivo al licenziamento. Esso è subordinato ad un'approvazione da parte della competente Commissione provinciale, approvazione che è successiva al licenziamento. Ciò spiega le differenze che ci possono essere (soprattutto a livello di dati mensili) qualora si consideri la data di approvazione dell'inserimento in lista anziché la data dell'avvio del suo effettivo decorso.

Complessivamente, tra licenziamenti individuali e licenziamenti collettivi, nei primi undici mesi del 2009 si sono registrati in Veneto oltre 30.000 licenziamenti con contestuale inserimento nelle liste di mobilità.

L'intensificazione dei licenziamenti individuali delle piccole imprese è iniziata negli ultimi mesi del 2008, è continuata con ritmi via via più intensi fino al secondo trimestre del 2009; dopo il rallentamento dei mesi di luglio e agosto, il trend di incremento ha ripreso intensità (graf. 5.2).

A livello provinciale, nei primi undici mesi del 2009, il maggior numero di inserimenti in lista di mobilità approvati a seguito di licenziamento individuale è stato registrato a Treviso e Padova; per i licenziamenti collettivi il dato più rilevante è quello di Padova (tabb. 5.1 e 5.2).

Tab. 5.1 – Inserimenti in lista di mobilità approvati dalle Commissioni provinciali del lavoro per mese. Anni 2008-2009

| | | Belluno | Padova | Rovigo | Treviso | Venezia | Verona | Vicenza | Totale |
|---------------------|-------------------------|------------|--------------|--------------|--------------|--------------|--------------|--------------|---------------|
| Legge 223/91 | | | | | | | | | |
| 2008 | Gennaio | 62 | 164 | 76 | 126 | 100 | 88 | 228 | 844 |
| | Febbraio | 0 | 0 | 33 | 129 | 17 | 19 | 0 | 198 |
| | Marzo | 10 | 272 | 7 | 114 | 28 | 82 | 221 | 734 |
| | Aprile | 108 | 108 | 0 | 160 | 70 | 57 | 140 | 643 |
| | Maggio | 0 | 68 | 76 | 172 | 115 | 30 | 180 | 641 |
| | Giugno | 63 | 32 | 11 | 49 | 77 | 66 | 137 | 435 |
| | Luglio | 28 | 144 | 2 | 67 | 79 | 32 | 123 | 475 |
| | Agosto | 0 | 0 | 7 | 74 | 0 | 0 | 0 | 81 |
| | Settembre | 93 | 136 | 8 | 77 | 68 | 164 | 194 | 740 |
| | Ottobre | 39 | 159 | 27 | 89 | 249 | 40 | 246 | 849 |
| | Novembre | 0 | 50 | 5 | 275 | 62 | 38 | 142 | 572 |
| | Dicembre | 44 | 43 | 3 | 212 | 86 | 122 | 148 | 658 |
| | Totale | 447 | 1.176 | 255 | 1.544 | 951 | 738 | 1.759 | 6.870 |
| 2009 | Gennaio | 50 | 178 | 10 | 252 | 93 | 143 | 0 | 726 |
| | Febbraio | 52 | 57 | 2 | 184 | 66 | 54 | 350 | 765 |
| | Marzo | 51 | 228 | 2 | 186 | 40 | 120 | 142 | 769 |
| | Aprile | 19 | 196 | 7 | 83 | 85 | 109 | 0 | 499 |
| | Maggio | 52 | 109 | 80 | 160 | 80 | 89 | 248 | 818 |
| | Giugno | 44 | 605 | 0 | 176 | 43 | 95 | 289 | 1.252 |
| | Luglio | 54 | 260 | 71 | 161 | 0 | 212 | 224 | 982 |
| | Agosto | 68 | 0 | 128 | 0 | 0 | 0 | 112 | 308 |
| | Settembre | 38 | 463 | 25 | 368 | 182 | 181 | 147 | 1.404 |
| | Ottobre | 60 | 101 | 38 | 141 | 67 | 88 | 296 | 791 |
| | Novembre | 0 | 379 | 8 | 79 | 103 | 221 | 262 | 1.052 |
| | Totale (11 mesi) | 488 | 2.576 | 371 | 1.790 | 759 | 1.312 | 2.070 | 9.366 |
| | Legge 236/93 | | | | | | | | |
| 2008 | Gennaio | 50 | 352 | 173 | 193 | 220 | 96 | 297 | 1.381 |
| | Febbraio | 0 | 0 | 85 | 284 | 169 | 132 | 0 | 670 |
| | Marzo | 34 | 304 | 51 | 228 | 151 | 292 | 189 | 1.249 |
| | Aprile | 29 | 126 | 0 | 201 | 134 | 87 | 255 | 832 |
| | Maggio | 0 | 211 | 155 | 229 | 210 | 100 | 231 | 1.136 |
| | Giugno | 64 | 152 | 39 | 89 | 120 | 118 | 207 | 789 |
| | Luglio | 39 | 213 | 59 | 142 | 73 | 77 | 162 | 765 |
| | Agosto | 0 | 0 | 69 | 188 | 0 | 0 | 0 | 257 |
| | Settembre | 71 | 287 | 59 | 141 | 198 | 315 | 302 | 1.373 |
| | Ottobre | 56 | 336 | 88 | 205 | 199 | 125 | 297 | 1.306 |
| | Novembre | 0 | 190 | 90 | 546 | 242 | 150 | 243 | 1.461 |
| | Dicembre | 70 | 207 | 106 | 257 | 321 | 354 | 219 | 1.534 |
| | Totale | 413 | 2.378 | 974 | 2.703 | 2.037 | 1.846 | 2.402 | 12.753 |
| 2009 | Gennaio | 86 | 515 | 168 | 608 | 292 | 318 | 0 | 1.987 |
| | Febbraio | 74 | 370 | 99 | 511 | 401 | 228 | 788 | 2.471 |
| | Marzo | 95 | 469 | 136 | 627 | 217 | 447 | 533 | 2.524 |
| | Aprile | 49 | 354 | 131 | 456 | 539 | 353 | 0 | 1.882 |
| | Maggio | 39 | 429 | 106 | 409 | 295 | 250 | 670 | 2.198 |
| | Giugno | 56 | 295 | 0 | 436 | 236 | 242 | 393 | 1.658 |
| | Luglio | 20 | 356 | 160 | 328 | 0 | 296 | 335 | 1.495 |
| | Agosto | 57 | 0 | 137 | 0 | 0 | 0 | 295 | 489 |
| | Settembre | 51 | 518 | 100 | 599 | 652 | 252 | 432 | 2.604 |
| | Ottobre | 58 | 315 | 99 | 377 | 293 | 319 | 243 | 1.704 |
| | Novembre | 0 | 417 | 95 | 604 | 400 | 299 | 308 | 2.123 |
| | Totale (11 mesi) | 585 | 4.038 | 1.231 | 4.955 | 3.325 | 3.004 | 3.997 | 21.135 |

Fonte: elab. Veneto Lavoro su dati Amm.ni provinciali

Tab. 5.2 – Inserimenti in lista di mobilità ex l. 223/91 approvati dalle Commissioni provinciali del lavoro per Cpi di domicilio del lavoratore. Mesi di gennaio-novembre 2009

| Prov. di comi | Domicilio del lav. (Cpi) | Gen | Feb | Mar | Apr | Mag | Giu | Lug | Ago | Set | Ott | Nov | Totale |
|---------------------------|--------------------------|------------|------------|------------|------------|------------|--------------|------------|------------|--------------|------------|--------------|--------------|
| Belluno | AGORDO | | 2 | | | 1 | | | | | | | 3 |
| | BELLUNO | 27 | 3 | 14 | 8 | 28 | 4 | 32 | 16 | 14 | 36 | | 182 |
| | FELTRE | 12 | 16 | 17 | 9 | 14 | 24 | 15 | 47 | 6 | 15 | | 175 |
| | PIEVE DI CADORE | 10 | 29 | 16 | 1 | 7 | 2 | 2 | | 17 | | | 84 |
| | Fuori provincia | | | 4 | 1 | 2 | 14 | 3 | 5 | 1 | | | 30 |
| | Fuori regione | 1 | 2 | | | | | | 2 | | | 9 | 14 |
| | Totale | 50 | 52 | 51 | 19 | 52 | 44 | 54 | 68 | 38 | 60 | | 488 |
| Padova | ABANO TERME | | 3 | | | | | | | | | | 3 |
| | CAMPOSAMPIERO | 5 | 3 | 31 | 12 | 2 | 15 | 38 | | 33 | 6 | 4 | 149 |
| | CITTADELLA | 48 | | 36 | 6 | 3 | 23 | 46 | | 43 | 8 | 6 | 219 |
| | CONSELVE | 3 | 6 | | | | 1 | | | | | | 10 |
| | ESTE | 34 | 3 | | 17 | 3 | 59 | 12 | | 24 | 7 | 10 | 169 |
| | MONSELICE | 13 | 4 | 6 | 21 | 24 | 60 | 13 | | 53 | 11 | 18 | 223 |
| | PADOVA | 37 | 17 | 85 | 53 | 43 | 239 | 84 | | 150 | 41 | 42 | 791 |
| | PIOVE DI SACCO | 15 | 5 | 17 | 24 | 11 | 88 | 13 | | 23 | 6 | 12 | 214 |
| | Fuori provincia | 22 | 12 | 25 | 56 | 23 | 83 | 42 | | 49 | 17 | 20 | 349 |
| | Fuori regione | 1 | 4 | 28 | 7 | | 37 | 12 | | 4 | 5 | 8 | 106 |
| | Non indicato | | | | | | | | | 84 | | 259 | 343 |
| Totale | 178 | 57 | 228 | 196 | 109 | 605 | 260 | | 463 | 101 | 379 | 2.576 | |
| Rovigo | ADRIA | 3 | | | 1 | 19 | | 29 | 24 | 2 | 7 | 1 | 86 |
| | BADIA POLESINE | 4 | | | 3 | 7 | | 10 | 28 | 2 | 8 | 2 | 64 |
| | ROVIGO | 1 | 2 | 1 | 3 | 53 | | 21 | 34 | 19 | 15 | 3 | 152 |
| | Fuori provincia | | | | | | | 9 | 34 | 2 | 5 | 2 | 52 |
| | Fuori regione | 2 | | 1 | | 1 | | 2 | 8 | | 3 | | 17 |
| | Totale | 10 | 2 | 2 | 7 | 80 | | 71 | 128 | 25 | 38 | 8 | 371 |
| Treviso | CASTELFRANCO VENETO | 16 | 28 | 7 | 6 | 21 | 17 | 4 | | 52 | 10 | 7 | 168 |
| | CONEGLIANO | 46 | 5 | 31 | 26 | 4 | 18 | 8 | | 29 | 21 | 15 | 203 |
| | MONTEBELLUNA | 41 | 39 | 13 | 15 | 11 | 26 | 18 | | 43 | 33 | 6 | 245 |
| | ODERZO | 29 | 44 | 16 | 8 | 16 | 9 | 26 | | 23 | 12 | 5 | 188 |
| | PIEVE DI SOLIGO | 22 | 1 | 30 | | 14 | | 28 | | 14 | 3 | 5 | 117 |
| | TREVISO | 63 | 31 | 46 | 11 | 50 | 62 | 51 | | 116 | 26 | 15 | 471 |
| | VITTORIO VENETO | 6 | 1 | 18 | 9 | 4 | 9 | 7 | | 51 | 14 | 7 | 126 |
| | Fuori provincia | 22 | 15 | 22 | 6 | 39 | 34 | 14 | | 28 | 20 | 11 | 211 |
| | Fuori regione | 7 | 20 | 3 | 2 | 1 | 1 | 5 | | 12 | 2 | 4 | 57 |
| | Non indicato | | | | | | | | | | | 4 | 4 |
| Totale | 252 | 184 | 186 | 83 | 160 | 176 | 161 | | 368 | 141 | 79 | 1.790 | |
| Venezia | CAVARZERE | 1 | | | | 2 | | | | 1 | | | 4 |
| | CHIOGGIA | 3 | | | 5 | 4 | 3 | | | 3 | 1 | 1 | 20 |
| | DOLO | 13 | 2 | 1 | 27 | 21 | 8 | | | 28 | 6 | 14 | 120 |
| | JESOLO | 2 | 1 | 2 | | 3 | 1 | | | 15 | 3 | 5 | 32 |
| | MESTRE | 19 | 5 | 4 | 8 | 10 | 10 | | | 39 | 10 | 12 | 117 |
| | MIRANO | 16 | 10 | 7 | 15 | 8 | 9 | | | 23 | 11 | 19 | 118 |
| | PORTOGRUARO | 2 | 5 | 18 | 2 | 2 | 2 | | | 36 | 20 | 18 | 105 |
| | SAN DONA' DI PIAVE | 2 | 18 | 6 | 1 | 3 | 2 | | | | 3 | 15 | 50 |
| | VENEZIA | 5 | | | 1 | | 2 | | | 15 | 1 | 2 | 26 |
| | Fuori provincia | 28 | 7 | 2 | 11 | 17 | 5 | | | 16 | 9 | 13 | 108 |
| | Fuori regione | 2 | 18 | | 15 | 10 | 1 | | | 6 | 3 | 4 | 59 |
| Totale | 93 | 66 | 40 | 85 | 80 | 43 | | | 182 | 67 | 103 | 759 | |
| Verona | AFFI | 36 | | 22 | 26 | 9 | 11 | 29 | | 20 | 16 | 11 | 180 |
| | BOVOLONE | 5 | 3 | 2 | 4 | 1 | 3 | 6 | | 6 | 6 | 17 | 53 |
| | LEGNAGO | 14 | 4 | 3 | 3 | 3 | 1 | 2 | | 7 | 9 | 7 | 53 |
| | SAN BONIFACIO | 9 | 8 | 11 | 17 | 2 | 28 | 20 | | 16 | 9 | 9 | 129 |
| | VERONA | 65 | 31 | 55 | 39 | 44 | 44 | 125 | | 97 | 27 | 156 | 683 |
| | VILLAFRANCA | 7 | 2 | 8 | 8 | 16 | 2 | 18 | | 15 | 18 | 14 | 108 |
| | Fuori provincia | 5 | 6 | 7 | 3 | 1 | 3 | 2 | | 4 | 1 | 4 | 36 |
| | Fuori regione | 2 | | 12 | 9 | 13 | 3 | 10 | | 16 | 2 | 3 | 70 |
| Totale | 143 | 54 | 120 | 109 | 89 | 95 | 212 | | 181 | 88 | 221 | 1.312 | |
| Vicenza | ARZIGNANO | | 83 | 16 | | 46 | 55 | 28 | 21 | 17 | 48 | 91 | 405 |
| | ASIAGO | | | | | | 5 | | | | | | 5 |
| | BASSANO DEL GRAPPA | | 112 | 13 | | 56 | 45 | 61 | 53 | 26 | 33 | 35 | 434 |
| | LONIGO | | 33 | 3 | | 13 | 39 | 10 | 2 | 3 | 10 | 10 | 123 |
| | SCHIO THIENE | | 64 | 31 | | 44 | 77 | 33 | 17 | 39 | 92 | 45 | 442 |
| | VALDAGNO | | 23 | 17 | | 17 | 15 | 49 | 6 | 37 | 57 | 52 | 273 |
| | VICENZA | | | 45 | | 56 | 58 | 38 | 13 | 25 | 56 | 29 | 320 |
| | Fuori provincia | | 31 | 15 | | 15 | | | | | | | 61 |
| Fuori regione | | 4 | 2 | | 1 | | | | | | | 7 | |
| Totale | | 350 | 142 | | 248 | 289 | 224 | 112 | 147 | 296 | 262 | 2.070 | |
| Totale complessivo | | 726 | 765 | 769 | 499 | 818 | 1.252 | 982 | 308 | 1.404 | 791 | 1.052 | 9.366 |
| di cui: fuori regione | | 15 | 48 | 46 | 33 | 26 | 42 | 31 | 8 | 38 | 24 | 19 | 330 |

Fonte: elab. Veneto Lavoro su dati Commissioni provinciali

Osservando la composizione degli inserimenti in lista per settore di provenienza, si registra (**tab. 5.3**) che:

- Con riferimento all'ultimo trimestre disponibile, i licenziamenti collettivi sono stati realizzati al 76% nell'ambito del manifatturiero. Nel corso del 2008-2009 si è costantemente contratto il peso dei licenziamenti dal comparto del tessile-abbigliamento mentre è cresciuto quello del comparto metalmeccanico;
- i licenziamenti individuali realizzati nel manifatturiero (anche se in ripresa nell'ultimo periodo osservato) a partire dal 2006 sono risultati inferiori alla metà del totale complessivo a fronte dell'espansione rilevante del peso del settore delle costruzioni e anche di quello dei servizi.

Tab. 5.3 – Composizione % degli inserimenti in lista di mobilità per settore. Anni 2001-2009

| | 2001 | 2002 | 2003 | 2004 | 2005 | 2006 | 2007 | 2008 | 2008 | | | | 2009 | | |
|--------------------------------------|-------|-------|-------|-------|-------|-------|-------|-------|---------|---------|---------|---------|---------|---------|---------|
| | | | | | | | | | 1°trim. | 2°trim. | 3°trim. | 4°trim. | 1°trim. | 2°trim. | 3°trim. |
| Legge 223/91 | | | | | | | | | | | | | | | |
| Agricoltura | 2,0 | 2,6 | 0,9 | 1,7 | 0,9 | 0,7 | 0,4 | 2,3 | 1,2 | 1,2 | 5,1 | 1,8 | 1,5 | 6,0 | 4,0 |
| 02-Estrattive | 0,0 | 0,2 | 0,4 | 0,0 | 0,1 | 0,1 | 0,1 | 0,3 | 0,0 | 0,5 | 0,4 | 0,4 | 0,3 | 0,0 | 0,0 |
| 07-Ind.alimentari | 2,4 | 1,8 | 3,2 | 3,3 | 3,6 | 3,5 | 2,5 | 3,4 | 3,6 | 5,2 | 3,7 | 1,8 | 3,7 | 2,1 | 3,4 |
| 08-Ind.tessile-abb. | 27,2 | 24,1 | 29,1 | 21,9 | 25,7 | 23,3 | 30,9 | 17,9 | 21,4 | 23,5 | 13,8 | 14,1 | 14,0 | 7,8 | 13,9 |
| 09-Ind.conciliaria | 6,4 | 4,7 | 6,4 | 10,6 | 10,8 | 8,6 | 6,1 | 10,3 | 13,1 | 10,0 | 8,6 | 9,5 | 5,8 | 5,1 | 2,1 |
| 10-Ind.del legno | 3,6 | 3,6 | 2,9 | 2,5 | 2,5 | 3,8 | 1,8 | 2,9 | 3,2 | 1,6 | 3,1 | 3,6 | 2,1 | 2,9 | 3,3 |
| 11-Ind.carta-editoria | 2,4 | 1,1 | 2,4 | 1,4 | 2,4 | 1,5 | 2,3 | 1,8 | 0,6 | 0,7 | 3,2 | 2,5 | 2,6 | 3,2 | 1,4 |
| 12-Fabbr.coke e raffinerie | 0,1 | 0,3 | 0,5 | 0,3 | 0,2 | 0,1 | 0,2 | 0,1 | 0,1 | 0,2 | 0,1 | 0,1 | 0,0 | 0,2 | 0,1 |
| 13-Fabbr.prod.chimici | 7,2 | 4,6 | 3,9 | 3,2 | 1,5 | 2,0 | 3,2 | 6,1 | 5,9 | 4,7 | 11,9 | 2,5 | 2,3 | 2,1 | 2,4 |
| 14-Fabbr.gomma e plastiche | 1,4 | 0,7 | 1,4 | 1,6 | 2,6 | 2,7 | 3,0 | 1,4 | 2,6 | 2,0 | 0,4 | 0,8 | 1,9 | 1,0 | 5,2 |
| 15-Fabbr.prodotti non metall. | 3,8 | 2,8 | 1,6 | 5,7 | 4,3 | 2,9 | 4,2 | 7,5 | 3,0 | 6,4 | 2,9 | 16,1 | 4,2 | 4,9 | 4,7 |
| 16-Metallurgia e prod.metalli | 12,4 | 18,5 | 14,1 | 14,7 | 10,6 | 11,0 | 8,6 | 8,9 | 6,4 | 13,9 | 6,7 | 9,5 | 21,0 | 15,5 | 21,5 |
| 17-Fabbr.apparecchi meccanici | 2,2 | 5,0 | 5,4 | 5,8 | 7,9 | 5,7 | 7,3 | 1,6 | 1,5 | 2,4 | 1,3 | 1,5 | 6,0 | 5,4 | 4,3 |
| 18-Fabbr.macchine elettriche | 7,9 | 9,5 | 4,6 | 9,3 | 7,6 | 7,6 | 7,3 | 7,1 | 2,4 | 12,0 | 10,0 | 5,5 | 8,0 | 7,5 | 9,1 |
| 19-Fabbr.mezzi di trasporto | 0,7 | 1,1 | 1,7 | 3,2 | 2,7 | 2,3 | 1,5 | 2,9 | 1,1 | 4,7 | 3,0 | 3,3 | 3,0 | 0,9 | 0,6 |
| 20-Altre manifatturiere | 2,3 | 2,0 | 3,7 | 3,3 | 4,5 | 6,3 | 3,9 | 4,7 | 4,4 | 0,6 | 5,7 | 7,2 | 3,1 | 7,8 | 3,7 |
| 21-Energia, acqua e gas | 0,9 | 1,1 | 0,2 | 0,0 | 0,0 | 0,1 | 0,0 | 0,1 | 0,0 | 0,0 | 0,0 | 0,5 | 0,0 | 0,0 | 0,1 |
| Manifatturiero totale | 80,9 | 80,9 | 81,2 | 86,8 | 86,8 | 81,3 | 82,9 | 77,0 | 69,1 | 87,7 | 74,3 | 78,5 | 77,7 | 66,3 | 76,0 |
| Costruzioni | 3,0 | 2,8 | 2,1 | 1,9 | 1,7 | 2,1 | 3,5 | 2,2 | 4,3 | 1,0 | 1,6 | 1,7 | 2,8 | 3,2 | 1,5 |
| 23-Commercio | 4,9 | 4,5 | 5,5 | 3,5 | 5,1 | 5,9 | 3,3 | 6,1 | 5,8 | 6,2 | 8,0 | 4,8 | 6,0 | 9,3 | 5,6 |
| 24-Alberghi e ristoranti | 0,7 | 0,1 | 0,6 | 0,8 | 0,4 | 1,2 | 1,7 | 1,7 | 0,4 | 0,1 | 3,4 | 2,6 | 2,0 | 2,2 | 4,0 |
| 25-Trasporti | 5,0 | 6,0 | 4,3 | 1,7 | 1,6 | 3,3 | 4,2 | 4,6 | 8,5 | 0,2 | 4,2 | 4,5 | 4,8 | 2,4 | 6,0 |
| 26-Attività finanziarie | 0,1 | 0,1 | 0,1 | 0,3 | 0,0 | 0,3 | 0,0 | 0,2 | 0,0 | 1,0 | 0,0 | 0,0 | 0,0 | 6,4 | 0,0 |
| 27-Attività mm.-servizi alle imprese | 2,4 | 1,6 | 3,0 | 1,0 | 2,4 | 2,9 | 1,5 | 2,2 | 2,6 | 1,8 | 0,5 | 3,6 | 4,0 | 3,0 | 1,8 |
| Altri servizi | 1,0 | 1,2 | 2,0 | 2,4 | 1,0 | 2,3 | 2,4 | 3,4 | 8,1 | 0,3 | 2,4 | 2,2 | 0,9 | 1,1 | 1,2 |
| Totale | 100,0 | 100,0 | 100,0 | 100,0 | 100,0 | 100,0 | 100,0 | 100,0 | 100,0 | 100,0 | 100,0 | 100,0 | 100,0 | 100,0 | 100,0 |
| Legge 236/93 | | | | | | | | | | | | | | | |
| Agricoltura | 1,8 | 1,7 | 1,6 | 1,8 | 1,4 | 1,4 | 1,6 | 1,2 | 1,6 | 0,9 | 1,6 | 0,8 | 0,9 | 0,8 | 1,4 |
| 02-Estrattive | 0,0 | 0,0 | 0,0 | 0,1 | 0,1 | 0,1 | 0,1 | 0,1 | 0,0 | 0,0 | 0,0 | 0,2 | 0,3 | 0,1 | 0,2 |
| 07-Ind.alimentari | 2,1 | 1,8 | 1,4 | 1,1 | 1,4 | 1,3 | 1,5 | 1,7 | 1,7 | 2,1 | 2,0 | 1,2 | 0,8 | 1,3 | 1,0 |
| 08-Ind.tessile-abb. | 22,3 | 26,7 | 25,6 | 20,6 | 17,2 | 13,0 | 12,4 | 10,1 | 13,5 | 11,4 | 8,7 | 8,4 | 5,8 | 7,5 | 11,4 |
| 09-Ind.conciliaria | 7,8 | 9,1 | 6,5 | 6,9 | 5,3 | 4,5 | 3,8 | 3,4 | 3,3 | 3,0 | 3,6 | 3,6 | 3,1 | 2,6 | 2,1 |
| 10-Ind.del legno | 2,4 | 3,5 | 3,2 | 2,8 | 2,9 | 3,0 | 2,7 | 2,9 | 2,6 | 2,6 | 3,3 | 3,1 | 3,4 | 3,2 | 3,1 |
| 11-Ind.carta-editoria | 1,4 | 1,6 | 1,5 | 1,6 | 1,5 | 1,7 | 1,5 | 1,9 | 1,5 | 1,6 | 2,4 | 1,9 | 1,0 | 1,8 | 1,8 |
| 12-Fabbr.coke e raffinerie | 0,0 | 0,0 | 0,0 | 0,0 | 0,0 | 0,0 | 0,0 | 0,0 | 0,0 | 0,1 | 0,0 | 0,0 | 0,0 | 0,0 | 0,0 |
| 13-Fabbr.prod.chimici | 0,4 | 0,6 | 0,9 | 0,5 | 0,5 | 0,6 | 0,6 | 0,6 | 0,5 | 0,3 | 0,6 | 0,9 | 0,8 | 0,5 | 0,5 |
| 14-Fabbr.gomma e plastiche | 1,5 | 0,9 | 1,2 | 1,6 | 1,4 | 1,3 | 1,2 | 1,5 | 1,7 | 0,8 | 1,4 | 1,8 | 1,5 | 2,1 | 0,9 |
| 15-Fabbr.prodotti non metall. | 1,4 | 2,1 | 2,1 | 2,6 | 2,6 | 2,1 | 2,4 | 2,3 | 2,5 | 1,6 | 2,6 | 2,4 | 2,3 | 2,3 | 1,6 |
| 16-Metallurgia e prod.metalli | 8,8 | 7,2 | 7,8 | 9,5 | 10,0 | 8,8 | 7,5 | 7,3 | 6,1 | 7,5 | 6,8 | 8,2 | 11,3 | 12,2 | 11,0 |
| 17-Fabbr.apparecchi meccanici | 1,9 | 1,7 | 1,5 | 1,7 | 2,2 | 2,2 | 2,4 | 1,9 | 1,8 | 3,7 | 1,3 | 1,3 | 2,2 | 3,0 | 2,6 |
| 18-Fabbr.macchine elettriche | 4,5 | 2,6 | 4,2 | 4,5 | 3,8 | 3,3 | 3,6 | 3,3 | 3,5 | 3,4 | 3,7 | 2,8 | 3,3 | 3,9 | 2,9 |
| 19-Fabbr.mezzi di trasporto | 1,0 | 0,6 | 0,3 | 0,4 | 0,8 | 0,8 | 0,5 | 0,4 | 0,3 | 0,4 | 0,4 | 0,6 | 0,5 | 0,6 | 0,5 |
| 20-Altre manifatturiere | 3,8 | 3,9 | 4,4 | 4,6 | 5,9 | 6,2 | 5,1 | 4,8 | 4,3 | 4,2 | 4,4 | 5,5 | 4,7 | 4,1 | 5,1 |
| 21-Energia, acqua e gas | 0,1 | 0,0 | 0,0 | 0,1 | 0,0 | 0,1 | 0,1 | 0,0 | 0,1 | 0,0 | 0,0 | 0,0 | 0,1 | 0,0 | 0,0 |
| Manifatturiero totale | 59,3 | 62,2 | 60,4 | 58,4 | 55,5 | 48,9 | 45,4 | 42,1 | 43,4 | 42,7 | 41,1 | 41,7 | 40,8 | 45,0 | 44,3 |
| Costruzioni | 5,2 | 3,6 | 5,8 | 7,1 | 8,2 | 9,5 | 12,7 | 17,3 | 15,1 | 16,4 | 14,1 | 20,6 | 17,0 | 16,3 | 15,5 |
| 23-Commercio | 16,3 | 15,5 | 14,6 | 13,8 | 14,8 | 15,9 | 15,4 | 15,6 | 16,8 | 16,2 | 18,0 | 13,3 | 14,7 | 14,4 | 16,1 |
| 24-Alberghi e ristoranti | 5,3 | 4,0 | 4,6 | 5,0 | 6,0 | 7,0 | 8,3 | 6,7 | 7,6 | 5,8 | 7,3 | 6,3 | 6,0 | 5,1 | 5,2 |
| 25-Trasporti | 2,8 | 2,9 | 2,8 | 3,3 | 4,4 | 5,3 | 4,6 | 5,1 | 4,5 | 5,7 | 4,3 | 5,7 | 8,3 | 6,7 | 5,4 |
| 26-Attività finanziarie | 0,5 | 1,0 | 0,3 | 0,5 | 0,5 | 0,8 | 0,6 | 0,7 | 0,7 | 0,6 | 0,8 | 0,6 | 0,6 | 0,6 | 0,2 |
| 27-Attività mm.-servizi alle imprese | 5,0 | 5,2 | 4,7 | 5,9 | 5,3 | 6,3 | 6,1 | 6,3 | 6,2 | 6,2 | 7,3 | 5,9 | 7,3 | 7,4 | 6,7 |
| Altri servizi | 3,8 | 3,9 | 5,0 | 4,1 | 3,7 | 4,6 | 5,1 | 4,9 | 3,9 | 5,4 | 5,5 | 4,8 | 4,1 | 3,7 | 5,1 |
| Totale | 100,0 | 100,0 | 100,0 | 100,0 | 100,0 | 100,0 | 100,0 | 100,0 | 100,0 | 100,0 | 100,0 | 100,0 | 100,0 | 100,0 | 100,0 |

Fonte: elab. Veneto Lavoro su archivi Netlabor/Sill

Quanto alla composizione anagrafica dei lavoratori inseriti nelle liste di mobilità (tab. 5.4), si osserva il differente andamento del peso degli stranieri rispetto alla tipologia di licenziamento: nel terzo trimestre 2009 sono risultati circa il 12% tra i licenziati collettivamente (erano il 15% nel trimestre precedente), mentre rimangono stabili oltre il 20% tra i licenziati individualmente.

Per gli italiani si nota:

- una certa caratterizzazione maschile dei licenziamenti collettivi (peraltro molto variabile e dipendente dalla tipologia di aziende via via coinvolte);
- una riduzione della caratterizzazione femminile dei licenziamenti individuali, correlata con il più intenso coinvolgimento nella crisi dei settori delle costruzioni e della metalmeccanica.

Tab. 5.4 – Composizione % degli inserimenti in lista di mobilità per genere e cittadinanza. Anni 2001-2009

| | | Femmine | | Maschi | | Totale |
|---------------------|----------|-----------|----------|-----------|----------|--------|
| | | Straniere | Italiane | Stranieri | Italiani | |
| Legge 223/91 | | | | | | |
| 2001 | | 1,0 | 45,5 | 2,3 | 51,1 | 100,0 |
| 2002 | | 1,5 | 43,0 | 4,1 | 51,4 | 100,0 |
| 2003 | | 2,2 | 42,7 | 5,4 | 49,7 | 100,0 |
| 2004 | | 2,1 | 41,6 | 5,7 | 50,6 | 100,0 |
| 2005 | | 2,5 | 44,6 | 7,5 | 45,5 | 100,0 |
| 2006 | | 3,3 | 44,3 | 9,2 | 43,2 | 100,0 |
| 2007 | | 4,1 | 45,1 | 8,1 | 42,7 | 100,0 |
| 2008 | | 4,5 | 42,2 | 10,9 | 42,4 | 100,0 |
| 2008 | 1° trim. | 7,1 | 41,4 | 16,7 | 34,7 | 100,0 |
| | 2° trim. | 3,5 | 47,0 | 6,8 | 42,7 | 100,0 |
| | 3° trim. | 3,4 | 44,9 | 10,8 | 40,8 | 100,0 |
| | 4° trim. | 4,0 | 37,2 | 8,7 | 50,1 | 100,0 |
| 2009 | 1° trim. | 3,2 | 38,5 | 9,0 | 49,4 | 100,0 |
| | 2° trim. | 5,6 | 32,8 | 9,7 | 51,9 | 100,0 |
| | 3° trim. | 5,3 | 34,6 | 6,9 | 53,1 | 100,0 |
| Legge 236/93 | | | | | | |
| 2001 | | 2,1 | 65,0 | 4,4 | 28,5 | 100,0 |
| 2002 | | 2,7 | 66,2 | 3,9 | 27,2 | 100,0 |
| 2003 | | 3,5 | 63,2 | 6,4 | 26,9 | 100,0 |
| 2004 | | 4,2 | 57,7 | 8,9 | 29,2 | 100,0 |
| 2005 | | 4,4 | 53,9 | 11,2 | 30,4 | 100,0 |
| 2006 | | 5,0 | 52,4 | 11,5 | 31,1 | 100,0 |
| 2007 | | 5,0 | 48,6 | 13,6 | 32,8 | 100,0 |
| 2008 | | 5,0 | 42,1 | 18,9 | 34,0 | 100,0 |
| 2008 | 1° trim. | 4,6 | 47,4 | 15,4 | 32,6 | 100,0 |
| | 2° trim. | 6,1 | 41,6 | 20,0 | 32,3 | 100,0 |
| | 3° trim. | 4,5 | 44,4 | 16,0 | 35,0 | 100,0 |
| | 4° trim. | 4,8 | 38,0 | 21,9 | 35,2 | 100,0 |
| 2009 | 1° trim. | 5,2 | 37,3 | 19,5 | 38,1 | 100,0 |
| | 2° trim. | 5,3 | 37,1 | 20,0 | 37,6 | 100,0 |
| | 3° trim. | 3,9 | 41,8 | 17,5 | 36,8 | 100,0 |

Fonte: elab. Veneto Lavoro su archivi Netlabor/Sill