

CRISI AZIENDALI L'impatto occupazionale

Report
OTTOBRE 2009

a cura
della Direzione Regionale Lavoro
e di Veneto Lavoro

La raccolta e l'elaborazione delle informazioni presentate in questo Report sono state possibili grazie alla collaborazione tra Regione del Veneto – Direzione Lavoro, Veneto Lavoro e le Amministrazioni provinciali.

Questo Report è stato chiuso con le informazioni disponibili al 17 novembre 2009.

1. L'ANNUNCIO DELLE CRISI: LE PROCEDURE APERTE (L. 223/1991)

Il primo atto per la formalizzazione di una "crisi aziendale"¹ è rappresentato dall'apertura di una specifica procedura tramite una comunicazione dell'azienda alle rappresentanze sindacali, all'Inps e alla Commissione provinciale del lavoro competente.² In tale comunicazione devono essere riportati i motivi che determinano la situazione di difficoltà, nonché il numero, la collocazione aziendale e i profili professionali del personale che presumibilmente verrà interessato. Non si tratta ancora di una precisa quantificazione degli effetti occupazionali che si realizzeranno, ma di una prima indicazione sull'impatto presunto. La variazione nella numerosità e nell'intensità di tali segnali è un indicatore sensibile della congiuntura e della sua evoluzione.

In **tab. 1.1** si riporta per provincia e per mese il numero delle aziende che hanno annunciato l'apertura di una procedura di crisi nonché il numero dei lavoratori probabilmente interessati dai successivi provvedimenti (cigs e/o licenziamento e messa in mobilità).

Tab. 1.1 – Aperture di crisi. Aziende e lavoratori coinvolti per mese. Anni 2008, 2009

		Belluno	Padova	Rovigo	Treviso	Venezia	Verona	Vicenza	Totale
Aziende									
2008	Gennaio	3	9	3	7	5	3	n.d.	30
	Febbraio - Marzo	2	5	3	10	11	12	n.d.	43
	Aprile	0	8	0	11	9	3	n.d.	31
	Maggio	1	8	0	3	9	3	n.d.	24
	Giugno - Luglio	3	8	3	5	13	15	n.d.	47
	Agosto - Settembre	1	6	2	6	10	12	10	47
	Ottobre	2	11	1	8	7	8	n.d.	37
	Novembre	1	8	0	8	8	3	n.d.	28
	Dicembre	1	19	1	10	8	9	n.d.	48
	Totale	14	82	13	68	80	68	10	335
2009	Gennaio	10	10	2	9	14	6	10	61
	Febbraio	4	27	3	7	17	10	10	78
	Marzo	3	18	0	16	27	12	28	104
	Aprile	7	25	2	10	27	14	16	101
	Maggio	5	34	5	3	26	18	16	107
	Giugno	7	21	0	20	20	9	19	96
	Luglio	9	10	6	n.p.	23	9	14	71
	Agosto	2	35	4	4	7	6	6	64
	Settembre	4	26	9	n.p.	20	13	22	94
	Ottobre	7	23	5	n.p.	18	9	25	87
Totale (10 mesi)	58	229	36	69	199	106	166	863	
Lavoratori coinvolti									
2008	Gennaio	185	146	146	74	162	17	n.d.	730
	Febbraio - Marzo	42	181	70	133	165	280	n.d.	871
	Aprile	0	28	0	223	182	21	n.d.	454
	Maggio	52	143	0	43	210	28	n.d.	476
	Giugno - Luglio	159	114	91	123	475	310	n.d.	1.272
	Agosto - Settembre	16	43	114	68	453	217	104	1.015
	Ottobre	40	101	50	215	170	231	n.d.	807
	Novembre	6	121	0	85	111	135	n.d.	458
	Dicembre	11	273	5	161	97	87	n.d.	634
	Totale	511	1.150	476	1.125	2.025	1.326	104	6.717
2009	Gennaio	188	222	9	219	416	61	136	1.251
	Febbraio	55	497	48	100	959	121	98	1.878
	Marzo	56	360	0	164	385	342	356	1.663
	Aprile	347	1.379	54	186	693	706	203	3.568
	Maggio	119	759	54	25	646	294	293	2.190
	Giugno	125	324	0	1.002	391	196	361	2.399
	Luglio	149	365	77	n.p.	717	142	261	1.711
	Agosto	37	534	161	68	709	165	104	1.778
	Settembre	58	381	146	n.p.	919	272	525	2.301
	Ottobre	67	410	143	n.p.	649	96	296	1.661
Totale (10 mesi)	1.201	5.231	692	1.764	6.484	2.395	2.633	20.400	

n.d. = dato non disponibile, n.p. = dato non pervenuto

Fonte: elab. Veneto Lavoro su dati Amm.ni provinciali

1. Non si intende per tale una difficoltà momentanea collegata a problemi di mercato di natura transitoria.

2. Nei casi di aziende con stabilimenti localizzati in più province l'apertura della crisi è segnalata a livello regionale; nei casi di aziende con stabilimenti localizzati in più regioni l'apertura della crisi è segnalata a livello nazionale.

Tab. 1.2 – Aperture di crisi per contratto, dimensione aziendale, istituto previsto, problematica. Unità locali e lavoratori coinvolti. Ottobre 2009

	Bl	Pd	Ro	Tv	Ve	Vr	Vi	Totale
A. Contratto								
ABBIGLIAMENTO - Industria	0	0	1	N.p.	0	0	1	2
ACQUE E BEVANDE GASSATE - Industria	0	0	0	N.p.	1	0	0	1
ALBERGHI	0	0	0	N.p.	1	0	0	1
ALIMENTARI - Industria	0	1	0	N.p.	0	0	0	1
CALZATURE - Industria	0	1	0	N.p.	1	0	0	2
COMMERCIO	0	1	2	N.p.	0	1	0	4
CONCERIE - Industria	0	0	0	N.p.	0	0	3	3
CONFEZIONI - Artigianato	0	0	0	N.p.	0	1	0	1
CONFEZIONI - Industria	0	1	0	N.p.	0	0	0	1
EDILIZIA - Industria	1	0	0	N.p.	1	0	0	2
FIBROCEMENTO - Industria	0	0	0	N.p.	0	1	0	1
GAS	0	0	1	N.p.	0	0	0	1
GOMMA E MATERIE PLASTICHE - Industria	0	2	0	N.p.	1	0	0	3
GRAFICA ED EDITORIALE - Industria	0	0	0	N.p.	1	0	0	1
LAPIDEI - ARTIGIANI	0	0	0	N.p.	0	1	0	1
LATERIZI - Industria	0	0	0	N.p.	1	0	0	1
LEGNO E ARREDAMENTO - Industria	0	1	0	N.p.	0	0	0	1
LEGNO E ARREDAMENTO - Piccola industria	0	0	0	N.p.	0	1	0	1
METALMECCANICA - Artigianato	0	0	0	N.p.	0	0	1	1
METALMECCANICA - Industria	0	13	1	N.p.	6	1	14	35
METALMECCANICA - Piccola industria	0	1	0	N.p.	0	1	0	2
OCCHIALERIA - INDUSTRIA	1	0	0	N.p.	0	0	0	1
OREFICERIA - Industria	0	0	0	N.p.	0	0	2	2
RISTORAZIONE	1	0	0	N.p.	0	0	0	1
TERZIARIO	0	2	0	N.p.	1	0	0	3
TESSILI - Industria	2	0	0	N.p.	3	0	1	6
TESSILI - Piccola industria	1	0	0	N.p.	0	0	0	1
TINTORIE - Industria	0	0	0	N.p.	0	0	1	1
TRASPORTI	0	0	0	N.p.	0	1	0	1
TRASPORTI	0	0	0	N.p.	0	0	1	1
TRASPORTO E SPEDIZIONE MERCI	0	0	0	N.p.	0	1	0	1
VETRO - Industria - Settori meccanizzati	0	0	0	N.p.	1	0	1	2
Non indicato	1	0	0	N.p.	0	0	0	1
Totale	7	23	5	N.p.	18	9	25	87
B. Dimensione aziendale								
Fino a 50 dip.	7	14	0	N.p.	9	5	17	52
Oltre 50 dip.	0	5	4	N.p.	8	3	8	28
Non indicato	0	4	1	N.p.	1	1	0	7
Totale	7	23	5	N.p.	18	9	25	87
C. Istituto previsto								
Cigs	4	4	2	N.p.	5	0	0	15
Mobilità l. 223/91	3	18	3	N.p.	13	9	25	71
Entrambi	0	1	0	N.p.	0	0	0	1
Totale	7	23	5	N.p.	18	9	25	87
D. Problematica aziendale								
Chiusura per decisione aziendale	0	2	0	N.p.	1	2	2	7
Chiusura per fallimento/proc. conc.	0	4	0	N.p.	0	0	1	5
Riduzione per cessazione appalto	1	0	0	N.p.	1	0	0	2
Riduzione per chiusura ramo	0	1	0	N.p.	2	1	0	4
Riduzione per crisi di mercato	5	11	3	N.p.	7	6	0	32
Riduzione per ristruttur./riorganizz.	1	1	1	N.p.	2	0	22	27
Altro/Non indicato	0	4	1	N.p.	5	0	0	10
Totale	7	23	5	N.p.	18	9	25	87
E. Lavoratori coinvolti								
Organico Unità Locali	136	626	1.034	N.p.	1.575	430	1.300	5.101
Previsione lavoratori coinvolti	67	410	143	N.p.	649	96	296	1.661
Quota lavoratori coinvolti*	49,3	55,0	13,8	-	29,2	21,2	22,8	27,5

* Quota calcolata per le sole procedure che hanno fornito il dato sull'organico dell'unità locale.

n.p. = dato non pervenuto

Fonte: elab. Veneto Lavoro su dati Amm.ni provinciali

Il numero di imprese segnalate in situazione di difficoltà nel mese di ottobre 2009 (87) registra una leggera flessione rispetto a settembre; più consistente risulta la riduzione del numero di lavoratori probabilmente coinvolti, che si attestano a 1.661 unità, secondo minimo annuale dopo quello registrato a gennaio (tali dinamiche scontano ancora la mancata disponibilità dei dati relativi alla provincia di Treviso). Nel complesso nei primi dieci mesi dell'anno le aperture di crisi sono risultate oltre 863 mentre i lavoratori probabilmente coinvolti hanno superato le 20mila unità.

Ulteriori dettagli con riferimento alle crisi aperte in ottobre si ricavano da **tab. 1.2**. Emerge come la crisi in atto continui a coinvolgere in maniera rilevante il metalmeccanico, nonché in generale le aziende di piccole dimensioni, e sia collegata a difficoltà di mercato o a riorganizzazioni aziendali che prospettano riduzioni strutturali di personale.

2. LE CRISI FORMALIZZATE: I VERBALI DI ACCORDO

Una volta formalizzata la crisi, si passa dalla generica previsione delle ricadute occupazionali alla puntuale identificazione dei lavoratori interessati e degli strumenti di welfare impiegati, attivando la fase del negoziato. La procedura si conclude con l'accordo (o il mancato accordo) tra azienda e parti sociali. Il mancato accordo comporta un aggravio di costi per l'azienda che intende procedere ai licenziamenti collettivi.

Nel mese di ottobre 2009, secondo i dati evidenziati in **tab. 2.1**, sono state concluse 104 procedure di crisi con 4.132 lavoratori coinvolti (permane la mancata comunicazione del dato di Treviso).

Il bilancio dei primi dieci mesi evidenzia quindi 874 procedure concluse con una previsione di 31.714 lavoratori coinvolti.

I contesti provinciali maggiormente interessati sono quelli di Vicenza e Padova.

Tab. 2.1 – Procedure concluse di crisi aziendale con accordi o mancati accordi per mese. Anno 2009

	A livello provinciale							A livello regionale	A livello nazionale	Totale
	Bl	Pd	Ro	Tv	Ve	Vr	Vi			
Aziende										
Gennaio	2	2	1	5	9	4	8	1	1	33
Febbraio	9	19	1	9	10	3	9	1	1	62
Marzo	4	16	4	8	23	11	17	0	2	85
Aprile	6	12	4	7	20	15	40	0	9	113
Maggio	5	24	4	5	13	13	27	0	7	98
Giugno	5	39	7	12	19	9	21	1	7	120
Luglio	11	18	9	n.p.	27	16	22	0	8	111
Agosto	2	33	7	n.p.	8	2	6	0	2	60
Settembre	3	21	3	n.p.	12	23	20	n.p.	6	88
Ottobre	9	25	11	n.p.	15	19	18	n.p.	7	104
Totale (10 mesi)	56	209	51	46	156	115	188	3	50	874
Lavoratori previsti										
Gennaio	95	43	4	177	303	95	280	47	103	1.147
Febbraio	114	335	6	109	789	58	111	219	82	1.823
Marzo	68	237	876	176	460	322	479	0	322	2.940
Aprile	261	824	54	377	598	857	1.723	0	1.040	5.734
Maggio	139	936	102	268	309	402	1.412	0	300	3.868
Giugno	104	706	136	541	439	112	860	40	942	3.880
Luglio	294	550	952	n.p.	634	505	603	0	218	3.756
Agosto	12	967	141	n.p.	137	488	103	0	213	2.061
Settembre	40	607	27	n.p.	267	413	714	n.p.	305	2.373
Ottobre	103	364	415	n.p.	296	1.281	741	n.p.	932	4.132
Totale (10 mesi)	1.230	5.569	2.713	1.648	4.232	4.533	7.026	306	4.457	31.714

n.p. = dato non pervenuto

Fonte: elab. Veneto Lavoro su dati Amm.ni provinciali

Il profilo delle aziende giunte a concludere la procedura di crisi (**tab. 2.2**) ricalca abbastanza fedelmente quello emerso dall'esame delle aperture di crisi, in particolare per quanto riguarda i settori coinvolti e le motivazioni.

Tab. 2.2 – Procedure concluse di crisi aziendale con accordi o mancati accordi per contratto, dimensione aziendale, problematica. Unità locali e lavoratori coinvolti. Ottobre 2009

	A livello provinciale							A livello regionale	A livello nazionale	Totale
	Bl	Pd	Ro	Tv	Ve	Vr	Vi			
A. Contratto										
ABBIGLIAMENTO - Industria	0	2	1	n.p.	0	1	0	n.p.	0	4
ALBERGHI	0	1	0	n.p.	0	0	0	n.p.	0	1
ALIMENTARI - Industria	0	1	0	n.p.	0	0	0	n.p.	0	1
CALZATURE - Industria	0	1	0	n.p.	1	0	0	n.p.	0	2
CALZATURE - Piccola industria	0	0	0	n.p.	0	1	0	n.p.	0	1
CARTA - Industria	0	0	1	n.p.	0	0	0	n.p.	0	1
CHIMICA - Industria	0	0	0	n.p.	0	1	0	n.p.	0	1
COMMERCIO	1	1	1	n.p.	0	0	0	n.p.	0	3
CONCERIE - Industria	0	0	0	n.p.	0	0	1	n.p.	0	1
COOPERATIVE	0	0	0	n.p.	0	1	0	n.p.	0	1
EDILIZIA - Industria	1	0	0	n.p.	1	0	0	n.p.	0	2
EDILIZIA - Piccola industria	1	0	0	n.p.	0	0	0	n.p.	0	1
GAS	0	0	1	n.p.	0	0	0	n.p.	0	1
GOMMA E MATERIE PLASTICHE - Indust	0	2	0	n.p.	0	0	0	n.p.	0	2
GOMMA E MATERIE PLASTICHE - Picc. ir	0	1	0	n.p.	0	0	0	n.p.	0	1
GRAFICA ED EDITORIALE - Industria	0	0	0	n.p.	1	0	0	n.p.	0	1
LAPIDEI - Piccola industria	0	0	0	n.p.	0	2	0	n.p.	0	2
LEGNO E ARREDAMENTO - Artigianato	0	0	0	n.p.	0	1	0	n.p.	0	1
LEGNO E ARREDAMENTO - Industria	0	0	0	n.p.	2	0	0	n.p.	0	2
LEGNO E ARREDAMENTO - Piccola indus	0	0	0	n.p.	0	1	0	n.p.	0	1
METALMECCANICA - Artigianato	0	0	0	n.p.	2	0	0	n.p.	0	2
METALMECCANICA - Industria	0	13	5	n.p.	4	6	10	n.p.	0	38
METALMECCANICA - Piccola industria	0	0	0	n.p.	0	5	1	n.p.	0	6
OCCHIALERIA - INDUSTRIA	1	0	0	n.p.	0	0	0	n.p.	0	1
OREFICERIA - Industria	0	0	0	n.p.	0	0	1	n.p.	0	1
PUBBLICI ESERCIZI	0	0	0	n.p.	0	0	4	n.p.	0	4
TERZIARIO	0	3	1	n.p.	1	0	0	n.p.	0	5
TESSILI - Industria	3	0	0	n.p.	3	0	1	n.p.	0	7
TESSILI - Piccola industria	1	0	0	n.p.	0	0	0	n.p.	0	1
VETRO - Industria - Settori meccanizzati	0	0	1	n.p.	0	0	0	n.p.	0	1
Non indicato	1	0	0	n.p.	0	0	0	n.p.	9	10
Totale	9	25	11	n.p.	15	19	18	n.p.	9	106
B. Dimensione aziendale										
Fino a 50 dip.	9	16	4	n.p.	9	9	4	n.p.	0	51
Oltre 50 dip.	0	5	6	n.p.	6	9	2	n.p.	2	30
Non indicato	0	4	1	n.p.	0	1	12	n.p.	7	25
Totale	9	25	11	n.p.	15	19	18	n.p.	9	106
C. Problematica aziendale										
Chiusura per decisione aziendale	3	1	0	n.p.	1	2	3	n.p.	0	10
Chiusura per fallimento/proc. conc.	0	2	0	n.p.	1	0	0	n.p.	0	3
Riduzione per crisi di mercato	5	13	4	n.p.	4	16	3	n.p.	0	45
Riduzione per ristruttur./riorganizz.	0	1	2	n.p.	0	1	12	n.p.	0	16
Riduzione per chiusura ramo	0	2	0	n.p.	5	0	0	n.p.	0	7
Altro	1	6	5	n.p.	3	0	0	n.p.	0	15
Non indicato	0	0	0	n.p.	1	0	0	n.p.	9	10
Totale	9	25	11	n.p.	15	19	18	n.p.	9	106
D. Lavoratori previsti										
- Solo in Cigs	43	171	171	n.p.	175	1203	741	n.p.	932	3.436
- Solo in Mobilità l. 223/90	60	145	244	n.p.	121	78	0	n.p.	0	648
- In Cigs e in Mobilità l. 223/90	0	48	0	n.p.	0	0	0	n.p.	0	48
Totale lavoratori previsti	103	364	415	n.p.	296	1.281	741	n.p.	932	4.132
Organico Unità Locali	180	696	1684	n.p.	831	1473	548	n.p.	272	5.684
Quota lavoratori coinvolti*	57,2	43,5	14,0	-	35,6	86,5	25,7	-	25,7	42,6

* Quota calcolata per le sole procedure che hanno fornito il dato sull'organico dell'unità locale.

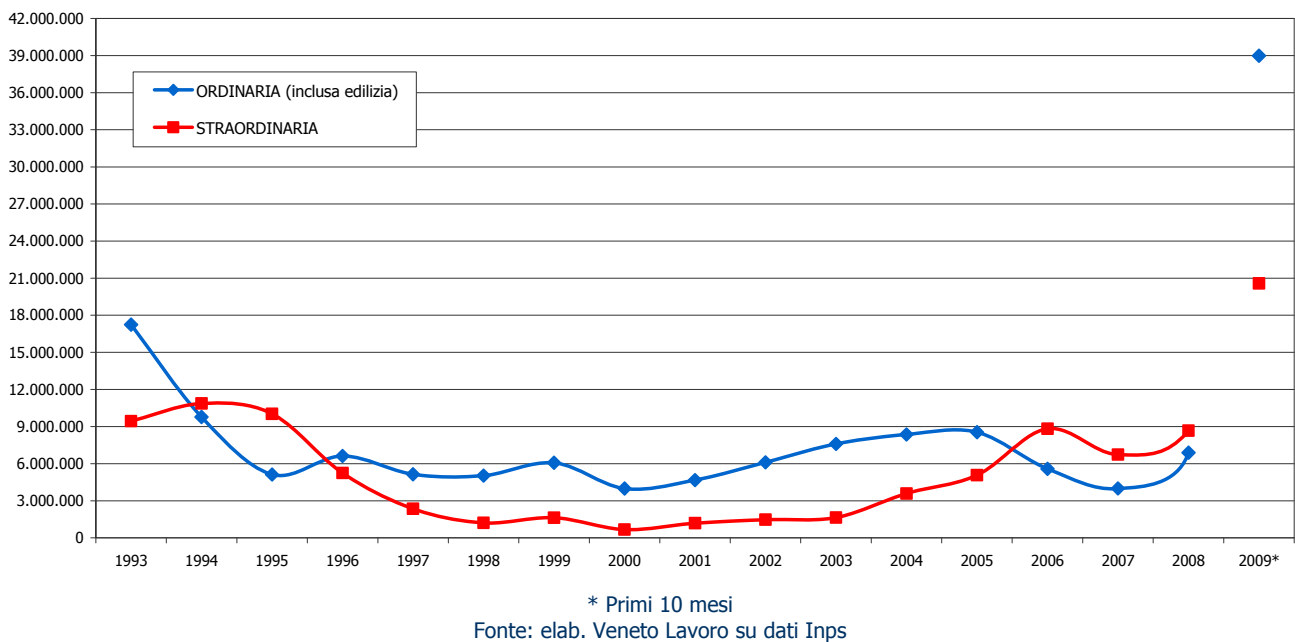
n.p. = dato non pervenuto

Fonte: elab. Veneto Lavoro su dati Amm.ni provinciali

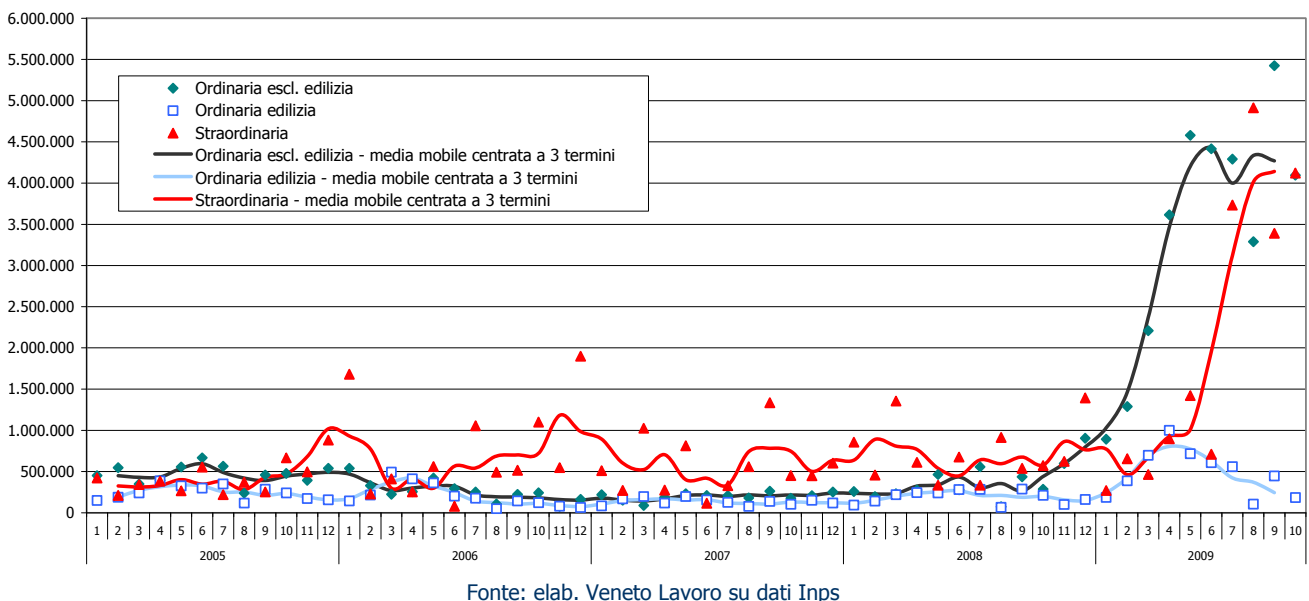
3. LE ORE AUTORIZZATE DI CASSA INTEGRAZIONE GUADAGNI (CIG)

L'analisi di lungo periodo (**graf. 3.1**) evidenzia che l'ammontare complessivo di ore autorizzate nel 2009 sarà (è già) largamente superiore a quello osservato nel 1993-1994, per quanto il confronto sia "viziato" dalla diversità degli universi di riferimento: negli ultimi anni, infatti, anche le piccole imprese hanno potuto accedere alla cig *sub specie* "cigs in deroga". Se nel biennio 1993-1994 in Veneto le ore autorizzate di cig (ordinaria + straordinaria) sono risultate pari a circa 25 milioni (media annua), nel 2009 tale valore è già stato abbondantemente superato a fine luglio. A fine ottobre siamo già vicini a 60 milioni di ore autorizzate. Rispetto agli anni precedenti, nel 2009 si è registrato innanzitutto un rilevante incremento della cig ordinaria (cigo), mentre per la cig straordinaria (cigs) si è avuta l'attesa accelerazione nella seconda parte dell'anno dovuta all'effetto congiunto dell'attivazione della cigs in deroga e del passaggio di alcune aziende dalla cigo alla cigs. Nel complesso dei primi 10 mesi del 2009, le ore autorizzate di cigo – 39 milioni, inclusa l'edilizia – sono risultate nettamente superiori a quelle di cigs; di queste ultime, pari a oltre 20,5 milioni, circa 16 milioni sono quelle autorizzate negli ultimi quattro mesi (**tabb. 3.1 e 3.2**).

Graf. 3.1 – Cassa integrazione. Ore autorizzate. Anni 1993-2009*



Graf. 3.2 – Cassa integrazione. Ore autorizzate per mese. Anni 2005-2009



L'analisi per mese consente di evidenziare la crescita tendenziale continua della cigo a partire da settembre 2008 fino a giugno 2009, della cigo edilizia a partire dal novembre 2008 fino ad aprile 2009; infine, a luglio 2009, è decollata la cigs in evidente concomitanza con l'avvio delle autorizzazioni alla cigs in deroga.

Nel solo mese di ottobre 2009 sono state autorizzate complessivamente circa 8,4 ml. di ore: di queste 4 ml. di ore hanno riguardato la cigo e 184mila l'edilizia, 4,1 ml. la cigs (**graf. 3.2**).³

L'incidenza delle ore autorizzate in Veneto sul corrispondente totale nazionale è pari – per i primi 10 mesi dell'anno – all'8,3%: essa è più elevata per la cigs.

Traducendo le ore concesse in unità di lavoro equivalenti⁴ possiamo ben apprezzare la crescita del ricorso agli strumenti di integrazione salariale. Alle ore complessive autorizzate nel 2008 corrispondevano circa 9.500 lavoratori equivalenti (valore significativamente superiore a quello degli anni precedenti); alle ore autorizzate nel 2009 (primi dieci mesi) corrispondono circa 43.000 lavoratori.

In sostanza gli indicatori disponibili ci indicano che il ricorso complessivo alle sospensioni (secondo le varie accezioni di cassa integrazione) nel 2009 è quintuplicato rispetto al 2008.

Tab. 3.1 – Ore di cassa integrazione autorizzate in Italia e in Veneto. Anni 2005-2009

		Italia				Veneto			
		Ordinaria escl. edilizia	Ordinaria edilizia	Straordinaria	Totale	Ordinaria escl. edilizia	Ordinaria edilizia	Straordinaria	Totale
2005	Totale	102.287.673	40.943.118	101.669.821	244.900.612	5.635.115	2.907.062	5.068.118	13.610.295
2006	Totale	56.004.790	40.800.861	133.141.611	229.947.262	3.127.859	2.460.943	8.828.027	14.416.829
2007	Totale	40.104.241	30.520.823	108.530.985	179.156.049	2.375.110	1.625.864	6.740.695	10.741.669
2008	Gennaio	3.999.516	2.419.382	8.893.898	15.312.796	258.630	92.674	857.092	1.208.396
	Febbraio	3.963.666	2.920.653	8.884.652	15.768.971	196.777	141.349	457.343	795.469
	Marzo	3.469.466	2.986.235	8.504.104	14.959.805	230.146	219.460	1.355.822	1.805.428
	Aprile	4.714.754	3.563.586	7.621.443	15.899.783	274.692	245.060	612.120	1.131.872
	Maggio	5.441.290	3.913.364	10.852.383	20.207.037	464.278	241.338	333.197	1.038.813
	Giugno	4.074.884	3.452.494	7.870.719	15.398.097	279.524	281.615	675.904	1.237.043
	Luglio	5.669.233	3.387.707	9.555.242	18.612.182	557.702	283.288	334.096	1.175.086
	Agosto	786.018	665.090	7.123.981	8.575.089	73.750	65.130	913.937	1.052.817
	Settembre	6.367.600	2.984.891	10.184.327	19.536.818	435.886	286.905	539.200	1.261.991
	Ottobre	8.079.685	2.888.282	11.468.483	22.436.450	286.167	210.937	573.027	1.070.131
	Novembre	12.194.208	2.545.328	10.927.863	25.667.399	597.080	100.205	624.161	1.321.446
	Dicembre	20.180.496	2.612.817	7.993.796	30.787.109	904.963	161.335	1.394.291	2.460.589
		Totale	78.940.816	34.339.829	109.880.891	223.161.536	4.559.595	2.329.296	8.670.190
	Totale (10 mesi)	46.566.112	29.181.684	90.959.232	166.707.028	3.057.552	2.067.756	6.651.738	11.777.046
2009	Gennaio	17.371.214	2.480.383	9.651.401	29.502.998	892.918	186.288	270.050	1.349.256
	Febbraio	25.889.405	3.780.697	12.864.775	42.534.877	1.288.669	387.173	655.403	2.331.245
	Marzo	35.584.314	5.979.255	17.208.072	58.771.641	2.208.946	696.648	463.568	3.369.162
	Aprile	45.458.239	8.772.159	20.889.196	75.119.594	3.614.528	999.408	898.112	5.512.048
	Maggio	57.147.966	9.202.678	20.651.301	87.001.945	4.578.937	716.068	1.421.274	6.716.279
	Giugno	50.988.462	7.736.417	21.251.326	79.976.205	4.415.672	606.469	710.653	5.732.794
	Luglio	48.277.896	6.034.203	36.185.364	90.497.463	4.291.469	558.150	3.733.594	8.583.213
	Agosto	24.855.811	1.506.957	27.359.629	53.722.397	3.289.581	104.187	4.913.634	8.307.402
	Settembre	63.056.679	6.066.387	35.798.734	104.921.800	5.423.928	445.429	3.390.049	9.259.406
	Ottobre	52.410.060	4.538.956	37.770.064	94.719.080	4.095.788	184.298	4.121.843	8.401.929
	Totale (10 mesi)	421.040.046	56.098.092	239.629.862	716.768.000	34.100.436	4.884.118	20.578.180	59.562.734
<i>Elaborazioni relative ai dati sui primi 9 mesi del 2009</i>									
	- Quota Veneto/Italia	-	-	-	-	8,1%	8,7%	8,6%	8,3%
	- Lavoratori equivalenti	306.211	40.799	174.276	521.286	24.800	3.552	14.966	43.318
	- Var. su stesso periodo anno prec.	804%	92%	163%	330%	1015%	136%	209%	406%

Fonte: elab. Veneto Lavoro su dati Inps

3. Nell'analisi delle dinamiche mensili, e soprattutto a livello provinciale, va usata particolare cautela: esse sono condizionate dalle normative procedurali e dai tempi amministrativi di caricamento dei dati. Inoltre non c'è corrispondenza tra il mese in cui le ore sono state autorizzate e il mese – o meglio i mesi – in cui esse sono effettivamente utilizzate (può trattarsi di un periodo sia anteriore che posteriore al mese in cui è intervenuta l'autorizzazione).

4. I lavoratori equivalenti sono calcolati ipotizzando un orario di lavoro medio annuo di 1.650 ore; in tal modo non si ottiene un riferimento preciso del numero di lavoratori interessati (a prescindere dalle ore effettive di sospensione) ma solo il numero (teorico) di lavoratori sospesi integralmente ("a 0 ore").

Tab. 3.2 – Ore di cassa integrazione autorizzate. Anni 2005-2009. Dati provinciali

		Belluno	Padova	Rovigo	Treviso	Venezia	Vicenza	Verona	Totale
Ordinaria escl. edilizia									
2005	Totale	954.778	591.250	445.533	898.721	478.600	1.610.574	655.659	5.635.115
2006	Totale	144.390	307.367	193.948	568.706	437.802	962.965	512.681	3.127.859
2007	Totale	353.006	223.310	124.238	595.064	207.241	553.474	318.777	2.375.110
2008	Totale	965.625	506.043	245.899	1.083.972	355.992	880.654	521.410	4.559.595
2009	Gennaio	263.735	21.495	845	247.938	118.786	175.214	64.905	892.918
	Febbraio	292.351	228.826	51.425	371.162	67.444	196.612	80.849	1.288.669
	Marzo	547.801	281.485	249.489	272.609	246.896	452.065	158.601	2.208.946
	Aprile	1.002.094	945.903	160.686	515.525	114.268	705.197	170.855	3.614.528
	Maggio	558.862	1.117.018	253.507	987.760	308.649	1.015.101	338.040	4.578.937
	Giugno	961.665	737.371	328.243	863.198	241.944	837.416	445.835	4.415.672
	Luglio	343.185	870.414	155.732	738.811	271.662	1.234.144	677.521	4.291.469
	Agosto	920.583	310.767	183.140	526.370	211.105	697.526	440.090	3.289.581
	Settembre	559.140	1.158.728	476.188	1.452.492	270.377	1.099.672	407.331	5.423.928
	Ottobre	645.622	309.580	302.655	954.352	298.134	1.213.117	372.328	4.095.788
	Totale (10 mesi)	6.095.038	5.981.587	2.161.910	6.930.217	2.149.265	7.626.064	3.156.355	34.100.436
Ordinaria edilizia									
2005	Totale	791.913	315.481	152.990	510.187	383.061	443.284	310.146	2.907.062
2006	Totale	801.309	267.818	153.259	285.962	394.548	354.240	203.807	2.460.943
2007	Totale	467.286	185.154	89.756	223.405	296.568	218.676	145.019	1.625.864
2008	Totale	545.515	265.520	119.754	386.534	384.015	419.435	208.523	2.329.296
2009	Gennaio	34.503	7.386	12	43.383	41.055	24.057	35.892	186.288
	Febbraio	76.152	21.718	21.453	91.739	75.037	44.667	56.407	387.173
	Marzo	257.649	17.669	47.868	104.148	89.690	99.734	79.890	696.648
	Aprile	161.939	170.552	74.665	142.818	133.072	196.618	119.744	999.408
	Maggio	59.047	195.559	33.127	110.305	110.441	161.538	46.051	716.068
	Giugno	43.626	136.195	36.699	78.626	90.493	141.477	79.353	606.469
	Luglio	103.528	66.695	27.808	133.894	41.877	79.086	105.262	558.150
	Agosto	15.806	9.776	0	0	8.494	70.111	0	104.187
	Settembre	30.889	29.072	31.558	139.326	49.477	95.956	69.151	445.429
	Ottobre	21.019	22.158	14.335	34.858	37.938	23.890	30.100	184.298
	Totale (10 mesi)	804.158	676.780	287.525	879.097	677.574	937.134	621.850	4.884.118
Straordinaria									
2005	Totale	592.138	1.551.299	120.138	1.146.205	555.443	873.918	228.977	5.068.118
2006	Totale	547.206	1.154.614	1.309.701	1.805.765	413.858	2.797.585	799.298	8.828.027
2007	Totale	140.522	1.505.084	1.108.848	1.095.298	475.618	2.045.322	370.003	6.740.695
2008	Totale	164.919	1.588.566	2.048.654	1.163.591	1.469.828	2.049.335	185.297	8.670.190
2009	Gennaio	0	0	0	2.391	56.960	210.699	0	270.050
	Febbraio	0	101.400	0	355.059	20.585	114.047	64.312	655.403
	Marzo	43.179	115.629	12.157	56.548	39.548	196.507	0	463.568
	Aprile	187.962	197.468	239.385	14.631	15.629	165.433	77.604	898.112
	Maggio	8.490	310.753	234.720	198.933	298.248	313.091	57.039	1.421.274
	Giugno	9.264	75.987	29.617	70.875	138.058	246.075	140.777	710.653
	Luglio	177.373	915.594	259.162	872.491	396.759	801.245	310.970	3.733.594
	Agosto	364.335	787.512	272.585	1.647.184	882.888	764.447	194.683	4.913.634
	Settembre	25.269	672.098	49.608	896.456	418.895	1.087.911	239.812	3.390.049
	Ottobre	44.491	597.742	209.540	620.728	434.813	1.719.832	494.697	4.121.843
	Totale (10 mesi)	860.363	3.774.183	1.306.774	4.735.296	2.702.383	5.619.287	1.579.894	20.578.180
Totale									
2005	Totale	2.338.829	2.458.030	718.661	2.555.113	1.417.104	2.927.776	1.194.782	13.610.295
2006	Totale	1.492.905	1.729.799	1.656.908	2.660.433	1.246.208	4.114.790	1.515.786	14.416.829
2007	Totale	960.814	1.913.548	1.322.842	1.913.767	979.427	2.817.472	833.799	10.741.669
2008	Totale	1.676.059	2.360.129	2.414.307	2.634.097	2.209.835	3.349.424	915.230	15.559.081
2009	Gennaio	298.238	28.881	857	293.712	216.801	409.970	100.797	1.349.256
	Febbraio	368.503	351.944	72.878	817.960	163.066	355.326	201.568	2.331.245
	Marzo	848.629	414.783	309.514	433.305	376.134	748.306	238.491	3.369.162
	Aprile	1.351.995	1.313.923	474.736	672.974	262.969	1.067.248	368.203	5.512.048
	Maggio	626.399	1.623.330	521.354	1.296.998	717.338	1.489.730	441.130	6.716.279
	Giugno	1.014.555	949.553	394.559	1.012.699	470.495	1.224.968	665.965	5.732.794
	Luglio	624.086	1.852.703	442.702	1.745.196	710.298	2.114.475	1.093.753	8.583.213
	Agosto	1.300.724	1.108.055	455.725	2.173.554	1.102.487	1.532.084	634.773	8.307.402
	Settembre	615.298	1.859.898	557.354	2.488.274	738.749	2.283.539	716.294	9.259.406
	Ottobre	711.132	929.480	526.530	1.609.938	770.885	2.956.839	897.125	8.401.929
	Totale (10 mesi)	7.759.559	10.432.550	3.756.209	12.544.610	5.529.222	14.182.485	5.358.099	59.562.734

Fonte: elab. Veneto Lavoro su dati Inps

Tab. 3.3 – Aziende con trattamenti di Cigs attualmente in corso approvati con decreto ministeriale per provincia di localizzazione delle unità produttive e causale

	BL	PD	RO	TV	VE	VI	VR	Pluriprovincia	Totale
Amm.ne straordinaria	0	0	0	0	1	0	0	0	1
Concordato preventivo	1	2	0	4	4	2	1	0	14
Contratto di solidarietà	0	5	0	2	5	13	3	5	33
Conversione aziendale	0	0	0	0	0	1	0	0	1
Crisi aziendale	7	26	4	39	35	95	18	12	236
Fallimento	1	1	0	5	2	1	0	1	11
Riorganizzazione az.	0	2	0	1	2	0	1	0	6
Ristrutturazione az.	1	1	1	0	1	0	0	0	4
Totale complessivo	10	37	5	51	50	112	23	18	306

* Il monitoraggio è stato avviato a dicembre 2008.

Fonte: elab. Veneto Lavoro su dati Ministero del Lavoro, Divisione IV della Direzione Generale degli Ammortizzatori Sociali e Incentivi all'Occupazione (<http://www.lavoro.gov.it/Lavoro/md/AreeTematiche/AmmortizzatoriSociali/CIGS/elencoCigs.htm>)

Con riferimento alla sola Cigs, il monitoraggio avviato a dicembre 2008 dei decreti ministeriali di concessione dell'integrazione salariale permette di valutare, con buona approssimazione, la consistenza delle imprese che attualmente hanno unità produttive con trattamenti in corso (**tab. 3.3**). Si tratta di 306 imprese, per tre quarti delle quali la causa di attivazione del trattamento è rappresentata da crisi aziendale, mentre la seconda voce è costituita dall'apertura di contratti di solidarietà (33 casi).

Dal punto di vista territoriale, oltre ai casi di plurilocalizzazioni, le province maggiormente interessate sono nell'ordine Vicenza, Treviso e Venezia.

4. LA CIG IN DEROGA

Al 13 novembre sono pervenute alla Regione del Veneto 9.031 domande di ammissione alla Cig/d (tab. 4.1): la quota più significativa (2.215) è pervenuta in giugno, ma un numero cospicuo di domande è continuato ad affluire anche in luglio (1.246) e, dopo il rallentamento di agosto, nei mesi di settembre (1.696) e ottobre (1.908).

Tab. 4.1 - Domande di Cig in deroga inviate per mese di presentazione

	Domande presentate	Lavoratori in organico	Lavoratori previsti in Cig/d	Ore richieste	N. medio di lav. in Cig/d per azienda	N. medio di lav. in Cig/d su dip. totali	N. medio di ore richieste di Cig/d per lavoratore
Totale	9.031	*	*	27.212.388	*	*	*
Maggio	783	7.511	4.272	2.413.607	5,5	57%	565
Giugno	2.215	24.597	12.112	6.877.013	5,5	49%	568
Luglio	1.246	22.485	7.532	4.500.622	6,0	33%	598
Agosto	626	9.160	3.501	2.304.677	5,6	38%	658
Settembre	1.696	22.488	9.948	5.391.638	5,9	44%	542
Ottobre	1.908	27.012	10.272	4.685.153	5,4	38%	456
Novembre	557	8.127	3.290	1.039.678	5,9	40%	316
Belluno	240	2.647	1.268	774.014	5,3	48%	610
Padova	1.639	22.330	9.467	5.003.596	5,8	42%	529
Rovigo	561	7.605	3.516	1.543.347	6,3	46%	439
Treviso	1.828	27.337	9.974	5.176.274	5,5	36%	519
Venezia	812	12.610	5.507	2.641.526	6,8	44%	480
Verona	952	11.513	4.876	2.546.200	5,1	42%	522
Vicenza	2.997	37.273	16.308	9.481.591	5,4	44%	581

* Dato che le aziende possono presentare più domande, riguardanti gli stessi o altri dipendenti, i totali di colonna vengono omessi
Fonte: elab. Veneto Lavoro su dati Sill-C0; situazione al 13 novembre 2009

La scansione mensile delle domande per data di presentazione non può essere interpretata come valido indicatore congiunturale dell'andamento dell'economia, perché fortemente influenzata dalle vicende amministrative/normative; rimane il fatto che con il periodo autunnale sembra riprendere vigore il ritmo delle richieste.

Il numero di domande presentate è nettamente inferiore al numero di aziende richiedenti. Negli ultimi mesi numerose aziende hanno ripresentato la domanda di accedere alla Cig/d. Si può calcolare che alle 9.031 domande corrispondono poco più di 6.000 aziende. Quasi sempre le domande si riferiscono ad un'unica unità locale: i casi in cui una domanda porta un riferimento plurimo a più unità locali, dislocate in territori diversi, sono molto limitati.

Mediamente le aziende richiedono la Cig/d per sei dipendenti, con una previsione di circa 500 ore pro capite, equivalenti a 65 giornate effettive.

In totale sono state richieste fino al 13 novembre oltre 27 milioni di ore di Cig/d: se tutte venissero effettuate entro la fine dell'anno equivarrebbero al monte ore annuo di circa 16.000 occupati a tempo pieno.

Territorialmente le domande presentate sono prioritariamente concentrate nelle province di Vicenza (2.997), Treviso (1.828) e Padova (1.639), che da sole coprono il 72% delle ore richieste; a Treviso si registra il più basso numero medio di lavoratori coinvolti in Cig/d sul totale dei dipendenti (uno su tre) mentre il numero più ridotto di ore per lavoratore si registra in provincia di Rovigo (439) e quello massimo (610) a Belluno.

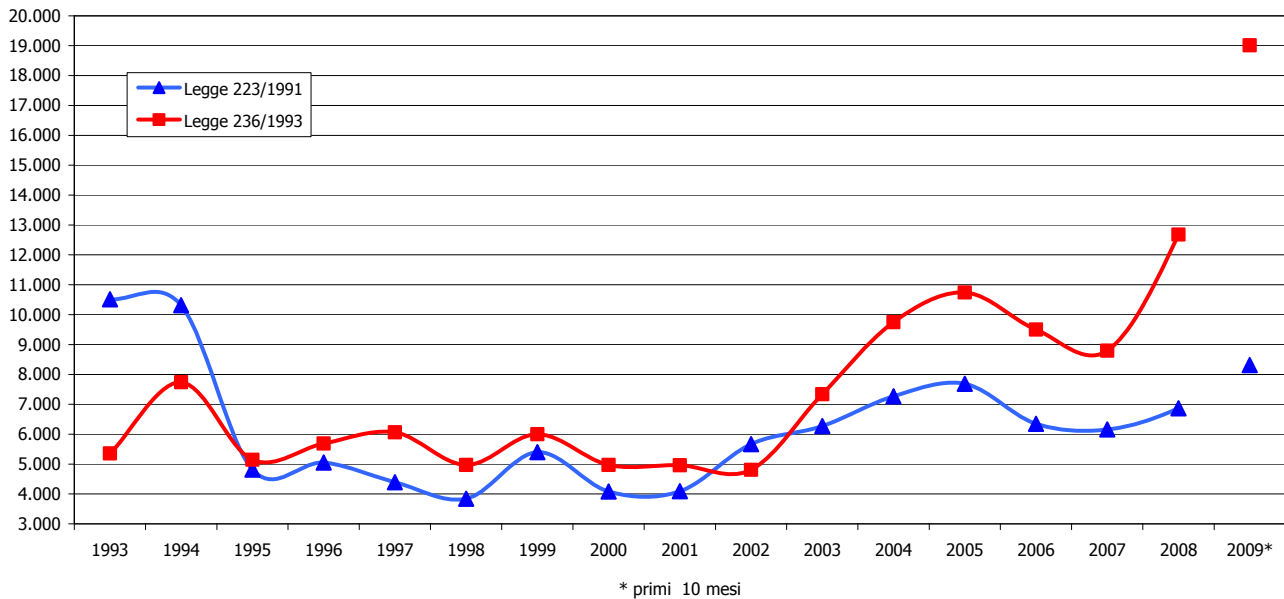
Un'analisi dettagliata dei dati sulla Cig/d (lavoratori coinvolti, tassi di utilizzo etc.) è presentata nel n. 27 di Misure, cui si rinvia (www.venetolavoro.it).

5. I LICENZIAMENTI

Gli inserimenti⁵ in lista di mobilità a seguito di licenziamenti collettivi (ex l. 223/1991) sono stati nel corso del 2008 poco meno di 7.000 (+ 11% rispetto al 2007). A fine ottobre 2009 si è superata la cifra di 8.300 licenziamenti, largamente al di sopra del dato dell'anno precedente (graf. 5.1 e tab. 5.1).

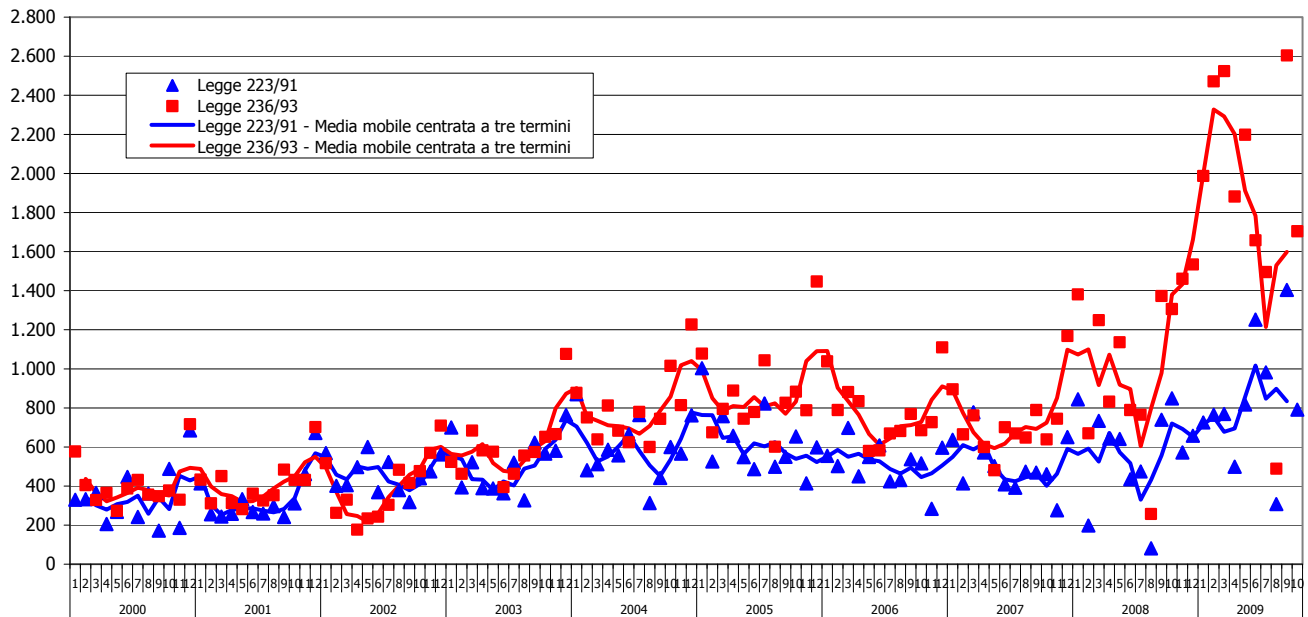
Ancor più netto risulta l'incremento dei licenziamenti individuali attivati dalle piccole imprese (con inserimento in lista di mobilità ex l. 236/1993: dà diritto ai benefici fiscali a favore delle aziende in caso di assunzione ma non consente ai lavoratori l'accesso all'indennità di mobilità); nel 2008 essi hanno sfiorato le 13.000 unità, nel 2009 il dato cumulato a ottobre superava già le 19.000 unità.

Graf. 5.1 – Inserimenti nelle liste di mobilità. Dati annuali 1993-2009*



* primi 10 mesi
Fonte: elab. Veneto Lavoro su dati SILL; per il 2008 e il 2009 i dati sono riferiti alle approvazioni delle Commissioni provinciali per l'inserimento in lista di mobilità

Graf. 5.2 – Inserimenti nelle liste di mobilità. Dati mensili. Anni 2000-2009



Fonte: elab. Veneto Lavoro su archivi Netlabor/SILL
(per il 2008-2009 i dati sono riferiti alle approvazioni delle Commissioni provinciali per l'inserimento in lista di mobilità)

5. L'inserimento nelle liste di mobilità decorre dal giorno successivo al licenziamento. Esso è subordinato ad un'approvazione da parte della competente Commissione provinciale, approvazione che è successiva al licenziamento. Ciò spiega le differenze che ci possono essere (soprattutto a livello di dati mensili) qualora si consideri la data di approvazione dell'inserimento in lista anziché la data dell'avvio del suo effettivo decorso.

Complessivamente, tra licenziamenti individuali e licenziamenti collettivi, nei primi dieci mesi del 2009 si sono registrati in Veneto oltre 27.000 licenziamenti con contestuale inserimento nelle liste di mobilità.

L'intensificazione dei licenziamenti individuali delle piccole imprese è iniziata negli ultimi mesi del 2008, è continuata con ritmi via via più intensi fino al secondo trimestre del 2009; dopo il rallentamento dei mesi di luglio e agosto, il trend di incremento ha ripreso intensità (graf. 5.2).

A livello provinciale, nei primi dieci mesi del 2009, il maggior numero di inserimenti in lista di mobilità approvati a seguito di licenziamento individuale è stato registrato a Treviso e Vicenza; per i licenziamenti collettivi il dato più rilevante è quello di Padova (tabb. 5.1 e 5.2).

Tab. 5.1 – Inserimenti in lista di mobilità approvati dalle Commissioni provinciali del lavoro per mese. Anni 2008-2009

		Belluno	Padova	Rovigo	Treviso	Venezia	Verona	Vicenza	Totale
Legge 223/91									
2008	Gennaio	62	164	76	126	100	88	228	844
	Febbraio	0	0	33	129	17	19	0	198
	Marzo	10	272	7	114	28	82	221	734
	Aprile	108	108	0	160	70	57	140	643
	Maggio	0	68	76	172	115	30	180	641
	Giugno	63	32	11	49	77	66	137	435
	Luglio	28	144	2	67	79	32	123	475
	Agosto	0	0	7	74	0	0	0	81
	Settembre	93	136	8	77	68	164	194	740
	Ottobre	39	159	27	89	249	40	246	849
	Novembre	0	50	5	275	62	38	142	572
	Dicembre	44	43	3	212	86	122	148	658
	Totale	447	1.176	255	1.544	951	738	1.759	6.870
2009	Gennaio	50	178	10	252	93	143	0	726
	Febbraio	52	57	2	184	66	54	350	765
	Marzo	51	228	2	186	40	120	142	769
	Aprile	19	196	7	83	85	109	0	499
	Maggio	52	109	80	160	80	89	248	818
	Giugno	44	605	0	176	43	95	289	1.252
	Luglio	54	260	71	161	0	212	224	982
	Agosto	68	0	128	0	0	0	112	308
	Settembre	38	463	25	368	182	181	147	1.404
	Ottobre	60	101	38	141	67	88	296	791
	Totale (10 mesi)	488	2.197	363	1.711	656	1.091	1.808	8.314
Legge 236/93									
2008	Gennaio	50	352	173	193	220	96	297	1.381
	Febbraio	0	0	85	284	169	132	0	670
	Marzo	34	304	51	228	151	292	189	1.249
	Aprile	29	126	0	201	134	87	255	832
	Maggio	0	211	155	229	210	100	231	1.136
	Giugno	64	152	39	89	120	118	207	789
	Luglio	39	213	59	142	73	77	162	765
	Agosto	0	0	69	188	0	0	0	257
	Settembre	71	287	59	141	198	315	302	1.373
	Ottobre	56	336	88	205	199	125	297	1.306
	Novembre	0	190	90	546	242	150	243	1.461
	Dicembre	70	207	106	257	321	354	219	1.534
		Totale	413	2.378	974	2.703	2.037	1.846	2.402
2009	Gennaio	86	515	168	608	292	318	0	1.987
	Febbraio	74	370	99	511	401	228	788	2.471
	Marzo	95	469	136	627	217	447	533	2.524
	Aprile	49	354	131	456	539	353	0	1.882
	Maggio	39	429	106	409	295	250	670	2.198
	Giugno	56	295	0	436	236	242	393	1.658
	Luglio	20	356	160	328	0	296	335	1.495
	Agosto	57	0	137	0	0	0	295	489
	Settembre	51	518	100	599	652	252	432	2.604
	Ottobre	58	315	99	377	293	319	243	1.704
	Totale (10 mesi)	585	3.621	1.136	4.351	2.925	2.705	3.689	19.012

Fonte: elab. Veneto Lavoro su dati Amm.ni provinciali

Tab. 5.2 – Inserimenti in lista di mobilità ex l. 223/91 approvati dalle Commissioni provinciali del lavoro per Cpi di domicilio del lavoratore. Mesi di gennaio-ottobre 2009

Prov. di comm.	Domicilio del lav. (Cpi)	Gennaio	Febbraio	Marzo	Aprile	Maggio	Giugno	Luglio	Agosto	Settembre	Ottobre	Totale
Belluno	AGORDO		2			1						3
	BELLUNO	27	3	14	8	28	4	32	16	14	36	182
	FELTRE	12	16	17	9	14	24	15	47	6	15	175
	PIEVE DI CADORE	10	29	16	1	7	2	2		17		84
	Fuori provincia			4	1	2	14	3	5	1		30
	Fuori regione	1	2					2			9	14
	Totale		50	52	51	19	52	44	54	68	38	60
Padova	ABANO TERME		3									3
	CAMPOSAMPIERO	5	3	31	12	2	15	38		33	6	145
	CITTADELLA	48		36	6	3	23	46		43	8	213
	CONSELVE	3	6				1					10
	ESTE	34	3		17	3	59	12		24	7	159
	MONSELICE	13	4	6	21	24	60	13		53	11	205
	PADOVA	37	17	85	53	43	239	84		150	41	749
	PIOVE DI SACCO	15	5	17	24	11	88	13		23	6	202
	Fuori provincia	22	12	25	56	23	83	42		49	17	329
	Fuori regione	1	4	28	7		37	12		4	5	98
	Non indicato									84		84
	Totale		178	57	228	196	109	605	260		463	101
Rovigo	ADRIA	3			1	19		29	24	2	7	85
	BADIA POLESINE	4			3	7		10	28	2	8	62
	ROVIGO	1	2	1	3	53		21	34	19	15	149
	Fuori provincia							9	34	2	5	50
	Fuori regione	2		1		1		2	8		3	17
	Totale	10	2	2	7	80		71	128	25	38	363
Treviso	CASTELFRANCO VENETO	16	28	7	6	21	17	4		52	10	161
	CONEGLIANO	46	5	31	26	4	18	8		29	21	188
	MONTEBELLUNA	41	39	13	15	11	26	18		43	33	239
	ODERZO	29	44	16	8	16	9	26		23	12	183
	PIEVE DI SOLIGO	22	1	30		14		28		14	3	112
	TREVISO	63	31	46	11	50	62	51		116	26	456
	VITTORIO VENETO	6	1	18	9	4	9	7		51	14	119
	Fuori provincia	22	15	22	6	39	34	14		28	20	200
	Fuori regione	7	20	3	2	1	1	5		12	2	53
	Totale	252	184	186	83	160	176	161		368	141	1.711
Venezia	CAVARZERE	1				2				1		4
	CHIOGGIA	3			5	4	3			3	1	19
	DOLO	13	2	1	27	21	8			28	6	106
	IESOLO	2	1	2		3	1			15	3	27
	MESTRE	19	5	4	8	10	10			39	10	105
	MIRANO	16	10	7	15	8	9			23	11	99
	PORTOGRUARO	2	5	18	2	2	2			36	20	87
	SAN DONA' DI PIAVE	2	18	6	1	3	2				3	35
	VENEZIA	5			1					15	1	24
	Fuori provincia	28	7	2	11	17	5			16	9	95
	Fuori regione	2	18		15	10	1			6	3	55
Totale	93	66	40	85	80	43			182	67	656	
Verona	AFFI	36		22	26	9	11	29		20	16	169
	BOVOLONE	5	3	2	4	1	3	6		6	6	36
	LEGNAGO	14	4	3	3	3	1	2		7	9	46
	SAN BONIFACIO	9	8	11	17	2	28	20		16	9	120
	VERONA	65	31	55	39	44	44	125		97	27	527
	VILLAFRANCA	7	2	8	8	16	2	18		15	18	94
	Fuori provincia	5	6	7	3	1	3	2		4	1	32
	Fuori regione	2		12	9	13	3	10		16	2	67
	Totale	143	54	120	109	89	95	212		181	88	1.091
Vicenza	ARZIGNANO		83	16		46	55	28	21	17	48	314
	ASIAGO							5				5
	BASSANO DEL GRAPPA		112	13		56	45	61	53	26	33	399
	LONIGO		33	3		13	39	10	2	3	10	113
	SCHIO THIENE		64	31		44	77	33	17	39	92	397
	VALDAGNO		23	17		17	15	49	6	37	57	221
	VICENZA			45		56	58	38	13	25	56	291
	Fuori provincia		31	15		15						61
Fuori regione		4	2		1						7	
Totale		350	142			248	289	224	112	147	296	1.808
Totale complessivo		726	765	769	499	818	1.252	982	308	1.404	791	8.314
di cui: fuori regione		15	48	46	33	26	42	31	8	38	24	311

Fonte: elab. Veneto Lavoro su dati Commissioni provinciali

Osservando la composizione degli inserimenti in lista per settore di provenienza, si registra (**tab. 5.3**) che:

- Con riferimento all'ultimo trimestre disponibile, i licenziamenti collettivi sono stati realizzati al 76% nell'ambito del manifatturiero. Nel corso del 2008-2009 si è costantemente contratto il peso dei licenziamenti dal comparto del tessile-abbigliamento mentre è cresciuto quello del comparto metalmeccanico;
- i licenziamenti individuali realizzati nel manifatturiero (anche se in ripresa nell'ultimo periodo osservato) a partire dal 2006 sono risultati inferiori alla metà del totale complessivo a fronte dell'espansione rilevante del peso del settore delle costruzioni e anche di quello dei servizi.

Tab. 5.3 – Composizione % degli inserimenti in lista di mobilità per settore. Anni 2001-2009

	2001	2002	2003	2004	2005	2006	2007	2008	2008				2009		
									1°trim.	2°trim.	3°trim.	4°trim.	1°trim.	2°trim.	3°trim.
Legge 223/91															
Agricoltura	2,0	2,6	0,9	1,7	0,9	0,7	0,4	2,3	1,2	1,2	5,1	1,8	1,5	6,0	4,0
02-Estrattive	0,0	0,2	0,4	0,0	0,1	0,1	0,1	0,3	0,0	0,5	0,4	0,4	0,3	0,0	0,0
07-Ind.alimentari	2,4	1,8	3,2	3,3	3,6	3,5	2,5	3,4	3,6	5,2	3,7	1,8	3,7	2,1	3,4
08-Ind.tessile-abb.	27,2	24,1	29,1	21,9	25,7	23,3	30,9	17,9	21,4	23,5	13,8	14,1	14,0	7,8	13,9
09-Ind.conciliaria	6,4	4,7	6,4	10,6	10,8	8,6	6,1	10,3	13,1	10,0	8,6	9,5	5,8	5,1	2,1
10-Ind.del legno	3,6	3,6	2,9	2,5	2,5	3,8	1,8	2,9	3,2	1,6	3,1	3,6	2,1	2,9	3,3
11-Ind.carta-editoria	2,4	1,1	2,4	1,4	2,4	1,5	2,3	1,8	0,6	0,7	3,2	2,5	2,6	3,2	1,4
12-Fabbr.coke e raffinerie	0,1	0,3	0,5	0,3	0,2	0,1	0,2	0,1	0,1	0,2	0,1	0,1	0,0	0,2	0,1
13-Fabbr.prod.chimici	7,2	4,6	3,9	3,2	1,5	2,0	3,2	6,1	5,9	4,7	11,9	2,5	2,3	2,1	2,4
14-Fabbr.gomma e plastiche	1,4	0,7	1,4	1,6	2,6	2,7	3,0	1,4	2,6	2,0	0,4	0,8	1,9	1,0	5,2
15-Fabbr.prodotti non metall.	3,8	2,8	1,6	5,7	4,3	2,9	4,2	7,5	3,0	6,4	2,9	16,1	4,2	4,9	4,7
16-Metallurgia e prod.metalli	12,4	18,5	14,1	14,7	10,6	11,0	8,6	8,9	6,4	13,9	6,7	9,5	21,0	15,5	21,5
17-Fabbr.apparecchi meccanici	2,2	5,0	5,4	5,8	7,9	5,7	7,3	1,6	1,5	2,4	1,3	1,5	6,0	5,4	4,3
18-Fabbr.macchine elettriche	7,9	9,5	4,6	9,3	7,6	7,6	7,3	7,1	2,4	12,0	10,0	5,5	8,0	7,5	9,1
19-Fabbr.mezzi di trasporto	0,7	1,1	1,7	3,2	2,7	2,3	1,5	2,9	1,1	4,7	3,0	3,3	3,0	0,9	0,6
20-Altre manifatturiere	2,3	2,0	3,7	3,3	4,5	6,3	3,9	4,7	4,4	0,6	5,7	7,2	3,1	7,8	3,7
21-Energia, acqua e gas	0,9	1,1	0,2	0,0	0,0	0,1	0,0	0,1	0,0	0,0	0,0	0,5	0,0	0,0	0,1
Manifatturiero totale	80,9	80,9	81,2	86,8	86,8	81,3	82,9	77,0	69,1	87,7	74,3	78,5	77,7	66,3	76,0
Costruzioni	3,0	2,8	2,1	1,9	1,7	2,1	3,5	2,2	4,3	1,0	1,6	1,7	2,8	3,2	1,5
23-Commercio	4,9	4,5	5,5	3,5	5,1	5,9	3,3	6,1	5,8	6,2	8,0	4,8	6,0	9,3	5,6
24-Alberghi e ristoranti	0,7	0,1	0,6	0,8	0,4	1,2	1,7	1,7	0,4	0,1	3,4	2,6	2,0	2,2	4,0
25-Trasporti	5,0	6,0	4,3	1,7	1,6	3,3	4,2	4,6	8,5	0,2	4,2	4,5	4,8	2,4	6,0
26-Attività finanziarie	0,1	0,1	0,1	0,3	0,0	0,3	0,0	0,2	0,0	1,0	0,0	0,0	0,0	6,4	0,0
27-Attività mm.-servizi alle imprese	2,4	1,6	3,0	1,0	2,4	2,9	1,5	2,2	2,6	1,8	0,5	3,6	4,0	3,0	1,8
Altri servizi	1,0	1,2	2,0	2,4	1,0	2,3	2,4	3,4	8,1	0,3	2,4	2,2	0,9	1,1	1,2
Totale	100,0	100,0	100,0	100,0	100,0	100,0	100,0	100,0	100,0	100,0	100,0	100,0	100,0	100,0	100,0
Legge 236/93															
Agricoltura	1,8	1,7	1,6	1,8	1,4	1,4	1,6	1,2	1,6	0,9	1,6	0,8	0,9	0,8	1,4
02-Estrattive	0,0	0,0	0,0	0,1	0,1	0,1	0,1	0,1	0,0	0,0	0,0	0,2	0,3	0,1	0,2
07-Ind.alimentari	2,1	1,8	1,4	1,1	1,4	1,3	1,5	1,7	1,7	2,1	2,0	1,2	0,8	1,3	1,0
08-Ind.tessile-abb.	22,3	26,7	25,6	20,6	17,2	13,0	12,4	10,1	13,5	11,4	8,7	8,4	5,8	7,5	11,4
09-Ind.conciliaria	7,8	9,1	6,5	6,9	5,3	4,5	3,8	3,4	3,3	3,0	3,6	3,6	3,1	2,6	2,1
10-Ind.del legno	2,4	3,5	3,2	2,8	2,9	3,0	2,7	2,9	2,6	2,6	3,3	3,1	3,4	3,2	3,1
11-Ind.carta-editoria	1,4	1,6	1,5	1,6	1,5	1,7	1,5	1,9	1,5	1,6	2,4	1,9	1,0	1,8	1,8
12-Fabbr.coke e raffinerie	0,0	0,0	0,0	0,0	0,0	0,0	0,0	0,0	0,0	0,1	0,0	0,0	0,0	0,0	0,0
13-Fabbr.prod.chimici	0,4	0,6	0,9	0,5	0,5	0,6	0,6	0,6	0,5	0,3	0,6	0,9	0,8	0,5	0,5
14-Fabbr.gomma e plastiche	1,5	0,9	1,2	1,6	1,4	1,3	1,2	1,5	1,7	0,8	1,4	1,8	1,5	2,1	0,9
15-Fabbr.prodotti non metall.	1,4	2,1	2,1	2,6	2,6	2,1	2,4	2,3	2,5	1,6	2,6	2,4	2,3	2,3	1,6
16-Metallurgia e prod.metalli	8,8	7,2	7,8	9,5	10,0	8,8	7,5	7,3	6,1	7,5	6,8	8,2	11,3	12,2	11,0
17-Fabbr.apparecchi meccanici	1,9	1,7	1,5	1,7	2,2	2,2	2,4	1,9	1,8	3,7	1,3	1,3	2,2	3,0	2,6
18-Fabbr.macchine elettriche	4,5	2,6	4,2	4,5	3,8	3,3	3,6	3,3	3,5	3,4	3,7	2,8	3,3	3,9	2,9
19-Fabbr.mezzi di trasporto	1,0	0,6	0,3	0,4	0,8	0,8	0,5	0,4	0,3	0,4	0,4	0,6	0,5	0,6	0,5
20-Altre manifatturiere	3,8	3,9	4,4	4,6	5,9	6,2	5,1	4,8	4,3	4,2	4,4	5,5	4,7	4,1	5,1
21-Energia, acqua e gas	0,1	0,0	0,0	0,1	0,0	0,1	0,1	0,0	0,1	0,0	0,0	0,0	0,1	0,0	0,0
Manifatturiero totale	59,3	62,2	60,4	58,4	55,5	48,9	45,4	42,1	43,4	42,7	41,1	41,7	40,8	45,0	44,3
Costruzioni	5,2	3,6	5,8	7,1	8,2	9,5	12,7	17,3	15,1	16,4	14,1	20,6	17,0	16,3	15,5
23-Commercio	16,3	15,5	14,6	13,8	14,8	15,9	15,4	15,6	16,8	16,2	18,0	13,3	14,7	14,4	16,1
24-Alberghi e ristoranti	5,3	4,0	4,6	5,0	6,0	7,0	8,3	6,7	7,6	5,8	7,3	6,3	6,0	5,1	5,2
25-Trasporti	2,8	2,9	2,8	3,3	4,4	5,3	4,6	5,1	4,5	5,7	4,3	5,7	8,3	6,7	5,4
26-Attività finanziarie	0,5	1,0	0,3	0,5	0,5	0,8	0,6	0,7	0,7	0,6	0,8	0,6	0,6	0,6	0,2
27-Attività mm.-servizi alle imprese	5,0	5,2	4,7	5,9	5,3	6,3	6,1	6,3	6,2	6,2	7,3	5,9	7,3	7,4	6,7
Altri servizi	3,8	3,9	5,0	4,1	3,7	4,6	5,1	4,9	3,9	5,4	5,5	4,8	4,1	3,7	5,1
Totale	100,0	100,0	100,0	100,0	100,0	100,0	100,0	100,0	100,0	100,0	100,0	100,0	100,0	100,0	100,0

Fonte: elab. Veneto Lavoro su archivi Netlabor/Sill

Quanto alla composizione anagrafica dei lavoratori inseriti nelle liste di mobilità (tab. 5.4), si osserva il differente andamento del peso degli stranieri rispetto alla tipologia di licenziamento: nel terzo trimestre 2009 sono risultati circa il 12% tra i licenziati collettivamente (erano il 15% nel trimestre precedente), mentre rimangono stabili oltre il 20% tra i licenziati individualmente.

Per gli italiani si nota:

- una certa caratterizzazione maschile dei licenziamenti collettivi (peraltro molto variabile e dipendente dalla tipologia di aziende via via coinvolte);
- una riduzione della caratterizzazione femminile dei licenziamenti individuali, correlata con il più intenso coinvolgimento nella crisi dei settori delle costruzioni e della metalmeccanica.

Tab. 5.4 – Composizione % degli inserimenti in lista di mobilità per genere e cittadinanza. Anni 2001-2009

		Femmine		Maschi		Totale
		Straniere	Italiane	Stranieri	Italiani	
Legge 223/91						
2001		1,0	45,5	2,3	51,1	100,0
2002		1,5	43,0	4,1	51,4	100,0
2003		2,2	42,7	5,4	49,7	100,0
2004		2,1	41,6	5,7	50,6	100,0
2005		2,5	44,6	7,5	45,5	100,0
2006		3,3	44,3	9,2	43,2	100,0
2007		4,1	45,1	8,1	42,7	100,0
2008		4,5	42,2	10,9	42,4	100,0
2008	1° trim.	7,1	41,4	16,7	34,7	100,0
	2° trim.	3,5	47,0	6,8	42,7	100,0
	3° trim.	3,4	44,9	10,8	40,8	100,0
	4° trim.	4,0	37,2	8,7	50,1	100,0
2009	1° trim.	3,2	38,5	9,0	49,4	100,0
	2° trim.	5,6	32,8	9,7	51,9	100,0
	3° trim.	5,3	34,6	6,9	53,1	100,0
Legge 236/93						
2001		2,1	65,0	4,4	28,5	100,0
2002		2,7	66,2	3,9	27,2	100,0
2003		3,5	63,2	6,4	26,9	100,0
2004		4,2	57,7	8,9	29,2	100,0
2005		4,4	53,9	11,2	30,4	100,0
2006		5,0	52,4	11,5	31,1	100,0
2007		5,0	48,6	13,6	32,8	100,0
2008		5,0	42,1	18,9	34,0	100,0
2008	1° trim.	4,6	47,4	15,4	32,6	100,0
	2° trim.	6,1	41,6	20,0	32,3	100,0
	3° trim.	4,5	44,4	16,0	35,0	100,0
	4° trim.	4,8	38,0	21,9	35,2	100,0
2009	1° trim.	5,2	37,3	19,5	38,1	100,0
	2° trim.	5,3	37,1	20,0	37,6	100,0
	3° trim.	3,9	41,8	17,5	36,8	100,0

Fonte: elab. Veneto Lavoro su archivi Netlabor/Sill