

CRISI AZIENDALI L'impatto occupazionale

Report
AGOSTO 2009

a cura
della Direzione Regionale Lavoro
e di Veneto Lavoro

La raccolta e l'elaborazione delle informazioni presentate in questo Report sono state possibili grazie alla collaborazione tra Regione del Veneto – Direzione Lavoro, Veneto Lavoro e le Amministrazioni provinciali.

Questo Report è stato chiuso con le informazioni disponibili al 15 settembre 2009.

1. L'ANNUNCIO DELLE CRISI: LE PROCEDURE APERTE (L. 223/1991)

Il primo atto per la formalizzazione di una "crisi aziendale"¹ è rappresentato dall'apertura di una specifica procedura tramite una comunicazione dell'azienda alle rappresentanze sindacali, all'Inps e alla Commissione provinciale del lavoro competente.² In tale comunicazione devono essere riportati i motivi che determinano la situazione di difficoltà, nonché il numero, la collocazione aziendale e i profili professionali del personale che presumibilmente verrà interessato. Non si tratta ancora di una precisa quantificazione degli effetti occupazionali che si realizzeranno, ma di una prima indicazione sull'impatto presunto. La variazione nella numerosità e nell'intensità di tali segnali è un indicatore sensibile della congiuntura e della sua evoluzione.

In **tab. 1.1** è riportato per provincia e per mese il numero delle aziende che hanno annunciato l'apertura di una procedura di crisi nonché dei lavoratori probabilmente interessati dai successivi provvedimenti (cigs e/o licenziamento e messa in mobilità).

Il numero di imprese segnalate in situazione di difficoltà nel mese di agosto 2009 (64) risulta leggermente inferiore a quello dei mesi precedenti, come del resto prevedibile data la particolare caratterizzazione del mese in esame; il numero di lavoratori probabilmente coinvolti - più di 1.700 unità - è invece allineato a quello di luglio.

Nel complesso nei primi otto mesi dell'anno le aperture di crisi sono risultate quasi 700 mentre i lavoratori probabilmente coinvolti risultano circa 16.500.

Tab. 1.1 – Aperture di crisi. Aziende e lavoratori coinvolti per mese. Anni 2008, 2009

| | Belluno | Padova | Rovigo | Treviso | Venezia | Verona | Vicenza | Totale | |
|-----------------------------|--------------------|--------|--------|---------|---------|--------|---------|--------|--------|
| Aziende | | | | | | | | | |
| 2008 | Gennaio | 3 | 9 | 3 | 7 | 5 | 3 | n.d. | 30 |
| | Febbraio - Marzo | 2 | 5 | 3 | 10 | 11 | 12 | n.d. | 43 |
| | Aprile | 0 | 8 | 0 | 11 | 9 | 3 | n.d. | 31 |
| | Maggio | 1 | 8 | 0 | 3 | 9 | 3 | n.d. | 24 |
| | Giugno - Luglio | 3 | 8 | 3 | 5 | 13 | 15 | n.d. | 47 |
| | Agosto - Settembre | 1 | 6 | 2 | 6 | 10 | 12 | 10 | 47 |
| | Ottobre | 2 | 11 | 1 | 8 | 7 | 8 | n.d. | 37 |
| | Novembre | 1 | 8 | 0 | 8 | 8 | 3 | n.d. | 28 |
| | Dicembre | 1 | 19 | 1 | 10 | 8 | 9 | n.d. | 48 |
| | Totale | 14 | 82 | 13 | 68 | 80 | 68 | 10 | 335 |
| 2009 | Gennaio | 10 | 10 | 2 | 9 | 14 | 6 | 10 | 61 |
| | Febbraio | 4 | 27 | 3 | 7 | 17 | 10 | 10 | 78 |
| | Marzo | 3 | 18 | 0 | 16 | 27 | 12 | 28 | 104 |
| | Aprile | 7 | 25 | 2 | 10 | 27 | 14 | 16 | 101 |
| | Maggio | 5 | 34 | 5 | 3 | 26 | 18 | 16 | 107 |
| | Giugno | 7 | 21 | 0 | 20 | 20 | 9 | 19 | 96 |
| | Luglio | 9 | 10 | 6 | n.p. | 23 | 9 | 14 | 71 |
| | Agosto | 2 | 35 | 4 | 4 | 7 | 6 | 6 | 64 |
| | Totale (8 mesi) | 47 | 180 | 22 | 69 | 161 | 84 | 119 | 682 |
| Lavoratori coinvolti | | | | | | | | | |
| 2008 | Gennaio | 185 | 146 | 146 | 74 | 162 | 17 | n.d. | 730 |
| | Febbraio - Marzo | 42 | 181 | 70 | 133 | 165 | 280 | n.d. | 871 |
| | Aprile | 0 | 28 | 0 | 223 | 182 | 21 | n.d. | 454 |
| | Maggio | 52 | 143 | 0 | 43 | 210 | 28 | n.d. | 476 |
| | Giugno - Luglio | 159 | 114 | 91 | 123 | 475 | 310 | n.d. | 1.272 |
| | Agosto - Settembre | 16 | 43 | 114 | 68 | 453 | 217 | 104 | 1.015 |
| | Ottobre | 40 | 101 | 50 | 215 | 170 | 231 | n.d. | 807 |
| | Novembre | 6 | 121 | 0 | 85 | 111 | 135 | n.d. | 458 |
| | Dicembre | 11 | 273 | 5 | 161 | 97 | 87 | n.d. | 634 |
| | Totale | 511 | 1.150 | 476 | 1.125 | 2.025 | 1.326 | 104 | 6.717 |
| 2009 | Gennaio | 188 | 222 | 9 | 219 | 416 | 61 | 136 | 1.251 |
| | Febbraio | 55 | 497 | 48 | 100 | 959 | 121 | 98 | 1.878 |
| | Marzo | 56 | 360 | 0 | 164 | 385 | 342 | 356 | 1.663 |
| | Aprile | 347 | 1.379 | 54 | 186 | 693 | 706 | 203 | 3.568 |
| | Maggio | 119 | 759 | 54 | 25 | 646 | 294 | 293 | 2.190 |
| | Giugno | 125 | 324 | 0 | 1.002 | 391 | 196 | 361 | 2.399 |
| | Luglio | 149 | 365 | 77 | n.p. | 717 | 142 | 261 | 1.711 |
| | Agosto | 37 | 534 | 161 | 68 | 709 | 165 | 104 | 1.778 |
| | Totale (8 mesi) | 1.076 | 4.440 | 403 | 1.764 | 4.916 | 2.027 | 1.812 | 16.438 |

n.d. = dato non disponibile, n.p. = dato non pervenuto

Fonte: elab. Veneto Lavoro su dati Amm.ni provinciali

1. Non si intende per tale una difficoltà momentanea collegata a problemi di mercato di natura transitoria.

2. Nei casi di aziende con stabilimenti localizzati in più province l'apertura della crisi è segnalata a livello regionale; nei casi di aziende con stabilimenti localizzati in più regioni l'apertura della crisi è segnalata a livello nazionale.

Ulteriori dettagli con riferimento alle crisi aperte in luglio si ricavano da **tab. 1.2**. Emerge come la crisi in atto continui a coinvolgere in maniera rilevante il metalmeccanico nonché in generale le aziende di piccole dimensioni, collegata a difficoltà di mercato o a riorganizzazioni aziendali che prospettano riduzioni strutturali di personale.

Tab. 1.2 – Aperture di crisi per contratto, dimensione aziendale, istituto previsto, problematica. Unità locali e lavoratori coinvolti. Agosto 2009

| | Bl | Pd | Ro | Tv | Ve | Vr | Vi | Totale |
|--|----------|-----------|----------|----------|----------|----------|----------|-----------|
| A. Contratto | | | | | | | | |
| ABBIGLIAMENTO - Industria | 0 | 1 | 1 | 0 | 0 | 0 | 0 | 2 |
| ABBIGLIAMENTO - Piccola industria | 0 | 1 | 0 | 0 | 0 | 0 | 0 | 1 |
| ACQUE MINERALI - Industria | 0 | 1 | 0 | 0 | 0 | 0 | 0 | 1 |
| ALBERGHI | 0 | 2 | 0 | 0 | 0 | 0 | 0 | 2 |
| CALZATURE - Industria | 0 | 0 | 0 | 0 | 2 | 0 | 0 | 2 |
| CHIMICA - Industria | 0 | 1 | 0 | 0 | 1 | 0 | 0 | 2 |
| COMMERCIO | 0 | 3 | 0 | 0 | 0 | 0 | 1 | 4 |
| CONCERIE - Industria | 0 | 0 | 0 | 0 | 0 | 0 | 1 | 1 |
| COOPERATIVE | 0 | 0 | 0 | 0 | 0 | 1 | 0 | 1 |
| EDILIZIA - Industria | 0 | 1 | 0 | 0 | 0 | 0 | 0 | 1 |
| EDILIZIA - Piccola industria | 1 | 0 | 0 | 0 | 0 | 0 | 0 | 1 |
| EDITORIALE E GRAFICA - Industria | 0 | 0 | 0 | 0 | 0 | 0 | 1 | 1 |
| GOMMA E MATERIE PLASTICHE - Industria | 0 | 2 | 0 | 0 | 1 | 0 | 0 | 3 |
| GOMMA E MATERIE PLASTICHE - Picc. ind. | 0 | 1 | 0 | 0 | 0 | 0 | 0 | 1 |
| LAVANDERIE - Industria | 0 | 1 | 0 | 0 | 0 | 0 | 0 | 1 |
| LEGNO E ARREDAMENTO - Industria | 0 | 1 | 0 | 1 | 0 | 0 | 0 | 2 |
| METALMECCANICA - Industria | 0 | 11 | 2 | 2 | 0 | 3 | 1 | 19 |
| METALMECCANICA - Piccola industria | 0 | 2 | 0 | 0 | 0 | 1 | 0 | 3 |
| OCCHIALERIA - INDUSTRIA | 1 | 0 | 0 | 0 | 0 | 0 | 0 | 1 |
| TERZIARIO | 0 | 2 | 1 | 0 | 3 | 0 | 0 | 6 |
| TESSILI - Industria | 0 | 1 | 0 | 1 | 0 | 0 | 0 | 2 |
| TRASPORTO E SPEDIZIONE MERCI | 0 | 4 | 0 | 0 | 0 | 1 | 1 | 6 |
| VETRO - Industria - Settori meccanizzati | 0 | 0 | 0 | 0 | 0 | 0 | 1 | 1 |
| Totale | 2 | 35 | 4 | 4 | 7 | 6 | 6 | 64 |
| B. Dimensione aziendale | | | | | | | | |
| Fino a 50 dip. | 2 | 21 | 2 | 0 | 4 | 4 | 3 | 36 |
| Oltre 50 dip. | 0 | 4 | 2 | 0 | 1 | 2 | 3 | 12 |
| Non indicato | 0 | 10 | 0 | 4 | 2 | 0 | 0 | 16 |
| Totale | 2 | 35 | 4 | 4 | 7 | 6 | 6 | 64 |
| C. Istituto previsto | | | | | | | | |
| Cigs | 0 | 7 | 0 | 0 | 3 | 0 | 0 | 10 |
| Mobilità l. 223/91 | 2 | 26 | 4 | 4 | 4 | 6 | 6 | 52 |
| Non indicato | 0 | 2 | 0 | 0 | 0 | 0 | 0 | 2 |
| Totale | 2 | 35 | 4 | 4 | 7 | 6 | 6 | 64 |
| D. Problematica aziendale | | | | | | | | |
| Chiusura per decisione aziendale | 1 | 2 | 2 | 1 | 2 | 1 | 2 | 11 |
| Chiusura per fallimento/proc. conc. | 0 | 1 | 1 | 0 | 0 | 0 | 0 | 2 |
| Riduzione per cessazione appalto | 0 | 0 | 0 | 0 | 1 | 1 | 0 | 2 |
| Riduzione per chiusura ramo | 0 | 1 | 0 | 0 | 0 | 0 | 0 | 1 |
| Riduzione per crisi di mercato | 1 | 29 | 1 | 3 | 2 | 3 | 0 | 39 |
| Riduzione per ristruttur./riorganizz. | 0 | 2 | 0 | 0 | 0 | 1 | 4 | 7 |
| Altro/Non indicato | 0 | 0 | 0 | 0 | 2 | 0 | 0 | 2 |
| Totale | 2 | 35 | 4 | 4 | 7 | 6 | 6 | 64 |
| E. Lavoratori coinvolti | | | | | | | | |
| Organico Unità Locali | 46 | 990 | 184 | n.p. | 418 | 262 | 349 | 2.249 |
| Previsione lavoratori coinvolti | 37 | 534 | 161 | 68 | 709 | 165 | 104 | 1.778 |
| Quota lavoratori coinvolti* | 80,4 | 50,8 | 87,5 | - | 28,0 | 63,0 | 29,8 | 30,7 |

* Quota calcolata per le sole procedure che hanno fornito il dato sull'organico dell'unità locale.

n.p. = dato non pervenuto

Fonte: elab. Veneto Lavoro su dati Amm.ni provinciali

2. LE CRISI FORMALIZZATE: I VERBALI DI ACCORDO

Una volta formalizzata la crisi, si passa dalla generica previsione delle ricadute occupazionali alla puntuale identificazione dei lavoratori interessati e degli strumenti di welfare impiegati, attivando la fase del negoziato.

La procedura si conclude con l'accordo (o il mancato accordo) tra azienda e parti sociali. Il mancato accordo comporta un aggravio di costi per l'azienda che intende procedere ai licenziamenti collettivi.

Nel mese di agosto 2009, secondo i dati evidenziati in **tab. 2.1**, sono state concluse 60 procedure di crisi con 2.061 lavoratori coinvolti (escluso il dato di Treviso, non pervenuto).

Il bilancio dei primi otto mesi segna quindi circa 700 procedure concluse con una previsione di oltre 25mila lavoratori coinvolti.

I contesti provinciali maggiormente interessati sono quelli di Vicenza e Padova.

Tab. 2.1 – Procedure concluse di crisi aziendale con accordi o mancati accordi per mese. Anno 2009

| | A livello provinciale | | | | | | | A livello regionale | A livello nazionale | Totale |
|----------------------------|-----------------------|--------------|--------------|--------------|--------------|--------------|--------------|---------------------|---------------------|---------------|
| | Bl | Pd | Ro | Tv | Ve | Vr | Vi | | | |
| Aziende | | | | | | | | | | |
| Gennaio | 2 | 2 | 1 | 5 | 9 | 4 | 8 | 1 | 1 | 33 |
| Febbraio | 9 | 19 | 1 | 9 | 10 | 3 | 9 | 1 | 1 | 62 |
| Marzo | 4 | 16 | 4 | 8 | 23 | 11 | 17 | 0 | 2 | 85 |
| Aprile | 6 | 12 | 4 | 7 | 20 | 15 | 40 | 0 | 9 | 113 |
| Maggio | 5 | 24 | 4 | 5 | 13 | 13 | 27 | 0 | 7 | 98 |
| Giugno | 5 | 39 | 7 | 12 | 19 | 9 | 21 | 1 | 7 | 120 |
| Luglio | 11 | 18 | 9 | n.p. | 27 | 16 | 22 | 0 | 8 | 111 |
| Agosto | 2 | 33 | 7 | n.p. | 8 | 2 | 6 | 0 | 2 | 60 |
| Totale (8 mesi) | 44 | 163 | 37 | 46 | 129 | 73 | 150 | 3 | 37 | 682 |
| Lavoratori previsti | | | | | | | | | | |
| Gennaio | 95 | 43 | 4 | 177 | 303 | 95 | 280 | 47 | 103 | 1.147 |
| Febbraio | 114 | 335 | 6 | 109 | 789 | 58 | 111 | 219 | 82 | 1.823 |
| Marzo | 68 | 237 | 876 | 176 | 460 | 322 | 479 | 0 | 322 | 2.940 |
| Aprile | 261 | 824 | 54 | 377 | 598 | 857 | 1.723 | 0 | 1.040 | 5.734 |
| Maggio | 139 | 936 | 102 | 268 | 309 | 402 | 1.412 | 0 | 300 | 3.868 |
| Giugno | 104 | 706 | 136 | 541 | 439 | 112 | 860 | 40 | 942 | 3.880 |
| Luglio | 294 | 550 | 952 | n.p. | 634 | 505 | 603 | 0 | 218 | 3.756 |
| Agosto | 12 | 967 | 141 | n.p. | 137 | 488 | 103 | 0 | 213 | 2.061 |
| Totale (8 mesi) | 1.087 | 4.598 | 2.271 | 1.648 | 3.669 | 2.839 | 5.571 | 306 | 3.220 | 25.209 |

n.p. = dato non pervenuto

Fonte: elab. Veneto Lavoro su dati Amm.ni provinciali

Il profilo delle aziende giunte a concludere la procedura di crisi (**tab. 2.2**) ricalca abbastanza fedelmente quello emerso dall'esame delle aperture di crisi, in particolare per quanto riguarda i settori coinvolti e le motivazioni.

Tab. 2.2 – Procedure concluse di crisi aziendale con accordi o mancati accordi per contratto, dimensione aziendale, problematica. Unità locali e lavoratori coinvolti. Agosto 2009

| | A livello provinciale | | | | | | | A livello regionale | A livello nazionale | Totale |
|---------------------------------------|-----------------------|------------|------------|-------------|------------|------------|------------|---------------------|---------------------|--------------|
| | Bl | Pd | Ro | Tv | Ve | Vr | Vi | | | |
| A. Contratto | | | | | | | | | | |
| ABBIGLIAMENTO - Artigianato | 0 | 1 | 0 | n.p. | 0 | 0 | 0 | 0 | 0 | 1 |
| ABBIGLIAMENTO - Industria | 0 | 2 | 2 | n.p. | 0 | 0 | 0 | 0 | 0 | 4 |
| ACQUE MINERALI - Industria | 0 | 1 | 0 | n.p. | 0 | 0 | 0 | 0 | 0 | 1 |
| AGRICOLTURA - Impiegati | 0 | 0 | 1 | n.p. | 0 | 0 | 0 | 0 | 0 | 1 |
| ALBERGHI | 0 | 1 | 0 | n.p. | 0 | 0 | 0 | 0 | 0 | 1 |
| CHIMICA - Industria | 0 | 1 | 0 | n.p. | 2 | 0 | 0 | 0 | 0 | 3 |
| COMMERCIO | 0 | 3 | 0 | n.p. | 1 | 0 | 0 | 0 | 0 | 4 |
| EDILIZIA - Industria | 0 | 1 | 0 | n.p. | 0 | 0 | 0 | 0 | 0 | 1 |
| GOMMA E MATERIE PLASTICHE - Indus | 0 | 2 | 0 | n.p. | 1 | 0 | 0 | 0 | 0 | 3 |
| LAPIDEI - Industria | 0 | 0 | 0 | n.p. | 0 | 1 | 0 | 0 | 0 | 1 |
| LEGNO E ARREDAMENTO - Industria | 0 | 1 | 0 | n.p. | 0 | 0 | 0 | 0 | 0 | 1 |
| LEGNO E ARREDAMENTO - Piccola indus | 1 | 0 | 0 | n.p. | 0 | 0 | 0 | 0 | 0 | 1 |
| METALMECCANICA - Industria | 0 | 13 | 3 | n.p. | 0 | 1 | 2 | 0 | 0 | 19 |
| METALMECCANICA - Piccola industria | 0 | 2 | 0 | n.p. | 0 | 0 | 0 | 0 | 0 | 2 |
| OCCHIALERIA - INDUSTRIA | 1 | 0 | 0 | n.p. | 0 | 0 | 0 | 0 | 0 | 1 |
| OREFICERIA - Industria | 0 | 0 | 0 | n.p. | 0 | 0 | 1 | 0 | 0 | 1 |
| PELLI E CUOIO - Industria | 0 | 1 | 0 | n.p. | 0 | 0 | 0 | 0 | 0 | 1 |
| PUBBLICI ESERCIZI | 0 | 0 | 0 | n.p. | 2 | 0 | 3 | 0 | 0 | 5 |
| SERVIZI DI PULIZIA | 0 | 0 | 1 | n.p. | 0 | 0 | 0 | 0 | 0 | 1 |
| TERZIARIO | 0 | 2 | 0 | n.p. | 0 | 0 | 0 | 0 | 0 | 2 |
| TESSILI - Industria | 0 | 1 | 0 | n.p. | 0 | 0 | 0 | 0 | 0 | 1 |
| TESSILI - Piccola industria | 0 | 0 | 0 | n.p. | 1 | 0 | 0 | 0 | 0 | 1 |
| TRASPORTO E SPEDIZIONE MERCI | 0 | 1 | 0 | n.p. | 0 | 0 | 0 | 0 | 0 | 1 |
| VETRO - Industria - Settori a soffio | 0 | 0 | 0 | n.p. | 1 | 0 | 0 | 0 | 0 | 1 |
| Non indicato | 0 | 0 | 0 | n.p. | 0 | 0 | 0 | 0 | 3 | 3 |
| Totale | 2 | 33 | 7 | n.p. | 8 | 2 | 6 | 0 | 3 | 61 |
| B. Dimensione aziendale | | | | | | | | | | |
| Fino a 50 dip. | 2 | 16 | 4 | n.p. | 5 | 0 | 4 | 0 | 0 | 31 |
| Oltre 50 dip. | 0 | 5 | 3 | n.p. | 3 | 2 | 2 | 0 | 2 | 17 |
| Non indicato | 0 | 12 | 0 | n.p. | 0 | 0 | 0 | 0 | 1 | 13 |
| Totale | 2 | 33 | 7 | n.p. | 8 | 2 | 6 | 0 | 3 | 61 |
| C. Problematica aziendale | | | | | | | | | | |
| Chiusura per decisione aziendale | 0 | 2 | 2 | n.p. | 0 | 0 | 1 | 0 | 0 | 5 |
| Chiusura per fallimento/proc. conc. | 0 | 1 | 1 | n.p. | 0 | 0 | 0 | 0 | 0 | 2 |
| Riduzione per crisi di mercato | 1 | 28 | 4 | n.p. | 5 | 2 | 0 | 0 | 0 | 40 |
| Riduzione per ristruttur./riorganizz. | 1 | 1 | 0 | n.p. | 0 | 0 | 0 | 0 | 0 | 2 |
| Riduzione per chiusura ramo | 0 | 0 | 0 | n.p. | 1 | 0 | 0 | 0 | 0 | 1 |
| Altro | 0 | 1 | 0 | n.p. | 2 | 0 | 1 | 0 | 0 | 4 |
| Non indicato | 0 | 0 | 0 | n.p. | 0 | 0 | 4 | 0 | 3 | 7 |
| Totale | 2 | 33 | 7 | n.p. | 8 | 2 | 6 | 0 | 3 | 61 |
| D. Lavoratori previsti | | | | | | | | | | |
| - Solo in Cigs | 7 | 409 | 0 | n.p. | 68 | 488 | 103 | 0 | 213 | 1.288 |
| - Solo in Mobilità l. 223/90 | 5 | 466 | 141 | n.p. | 69 | 0 | 0 | 0 | 0 | 681 |
| - In Cigs e in Mobilità l. 223/90 | 0 | 92 | 0 | n.p. | 0 | 0 | 0 | 0 | 0 | 92 |
| Totale lavoratori previsti | 12 | 967 | 141 | n.p. | 137 | 488 | 103 | 0 | 213 | 2.061 |
| Organico Unità Locali | 37 | 1.184 | 491 | n.p. | 795 | 496 | 213 | 0 | 205 | 3.421 |
| Quota lavoratori coinvolti* | 32,4 | 35,6 | 28,7 | - | 17,2 | 98,4 | 48,4 | - | 100,0 | 44,1 |

* Quota calcolata per le sole procedure che hanno fornito il dato sull'organico dell'unità locale.

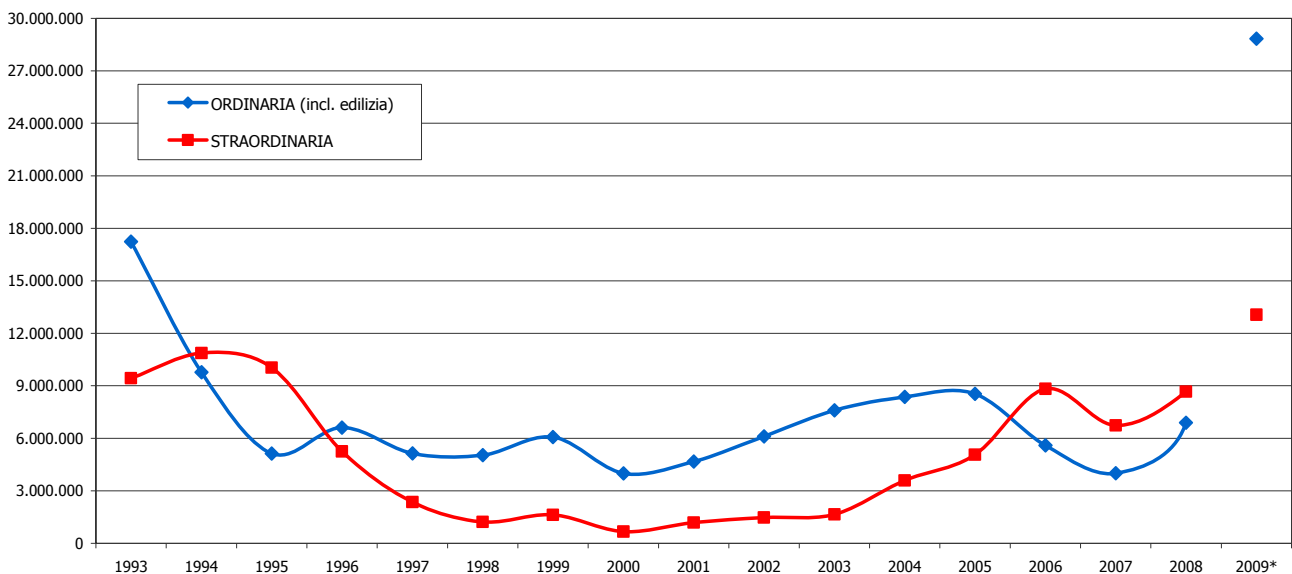
n.p. = dato non pervenuto

Fonte: elab. Veneto Lavoro su dati Amm.ni provinciali

3. LE ORE AUTORIZZATE DI CASSA INTEGRAZIONE GUADAGNI (CIG)

L'analisi di lungo periodo (graf. 3.1) evidenzia che l'ammontare complessivo di ore autorizzate nel 2009 sarà largamente superiore a quello osservato nel 1993-1994, per quanto il confronto sia "viziato" dalla diversità degli universi di riferimento: negli ultimi anni, infatti, anche le piccole imprese hanno potuto accedere alla cig *sub specie* "cigs in deroga". Se nel biennio 1993-1994 in Veneto le ore autorizzate di cig (ordinaria + straordinaria) sono state attorno ai 25 milioni di ore annue, nel 2009 tale valore è già stato abbondantemente superato a fine luglio. A fine agosto siamo già oltre i 40 milioni di ore autorizzate. Rispetto agli anni precedenti, nel 2009 si è registrato innanzitutto un rilevante incremento della cig ordinaria (cigo), mentre per la cig straordinaria (cigs) ci si aspetta un'accelerazione nella seconda parte dell'anno dovuta all'effetto congiunto della cigs in deroga e del passaggio di alcune aziende dalla cigo alla cigs. Nel complesso dei primi 8 mesi del 2009, le ore autorizzate di cigo – quasi 29 milioni, inclusa l'edilizia - sono risultate nettamente superiori a quelle di cigs, pari a poco più di 13 milioni (di cui quasi 9 negli ultimi due mesi, quando si è di fatto attivata anche la cig in deroga) (tabb. 3.1 e 3.2).

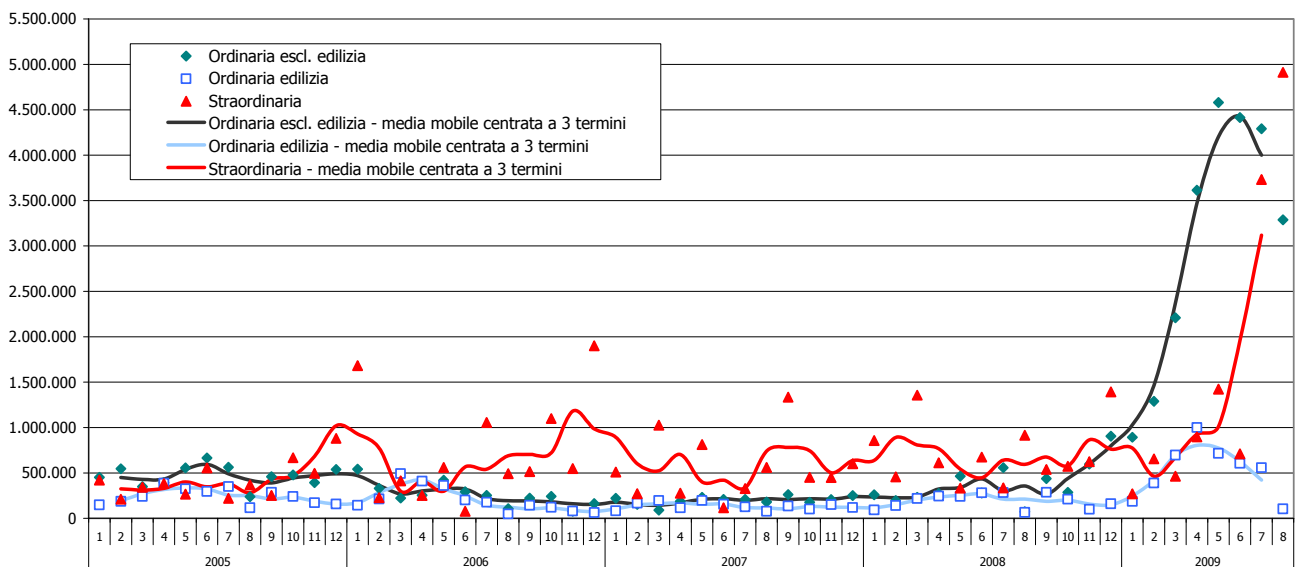
Graf. 3.1 – Cassa integrazione. Ore autorizzate. Anni 1993-2009*



* Primi 8 mesi

Fonte: elab. Veneto Lavoro su dati Inps

Graf. 3.2 – Cassa integrazione. Ore autorizzate per mese. Anni 2005-2009



Fonte: elab. Veneto Lavoro su dati Inps

L'analisi per mese consente di evidenziare la crescita tendenziale continua della cigo a partire da settembre 2008 fino a giugno 2009, della cigo edilizia a partire dal novembre 2008 fino ad aprile 2009; infine, a giugno 2009, è decollata la cigs (in evidente concomitanza con l'avvio delle autorizzazioni alla cigs in deroga).

Nel solo mese di agosto 2009 sono state autorizzate complessivamente circa 8,3 ml. di ore: di queste circa 3,4 ml. di ore hanno riguardato la cigo (di cui 104mila nell'edilizia) e 3,7 ml. la cigs (graf. 3.2).³

Tab. 3.1 – Ore di cassa integrazione autorizzate in Italia e in Veneto. Anni 2005-2009

| | | Italia | | | | Veneto | | | |
|--|----------------------------------|-----------------------------|-----------------------|---------------|-------------|-----------------------------|-----------------------|---------------|------------|
| | | Ordinaria escl. edilizia | Ordinaria edilizia | Straordinaria | Totale | Ordinaria escl. edilizia | Ordinaria edilizia | Straordinaria | Totale |
| 2005 | Totale | 102.287.673 | 40.943.118 | 101.669.821 | 244.900.612 | 5.635.115 | 2.907.062 | 5.068.118 | 13.610.295 |
| 2006 | Totale | 56.004.790 | 40.800.861 | 133.141.611 | 229.947.262 | 3.127.859 | 2.460.943 | 8.828.027 | 14.416.829 |
| 2007 | Totale | 40.104.241 | 30.520.823 | 108.530.985 | 179.156.049 | 2.375.110 | 1.625.864 | 6.740.695 | 10.741.669 |
| 2008 | Gennaio | 3.999.516 | 2.419.382 | 8.893.898 | 15.312.796 | 258.630 | 92.674 | 857.092 | 1.208.396 |
| | Febbraio | 3.963.666 | 2.920.653 | 8.884.652 | 15.768.971 | 196.777 | 141.349 | 457.343 | 795.469 |
| | Marzo | 3.469.466 | 2.986.235 | 8.504.104 | 14.959.805 | 230.146 | 219.460 | 1.355.822 | 1.805.428 |
| | Aprile | 4.714.754 | 3.563.586 | 7.621.443 | 15.899.783 | 274.692 | 245.060 | 612.120 | 1.131.872 |
| | Maggio | 5.441.290 | 3.913.364 | 10.852.383 | 20.207.037 | 464.278 | 241.338 | 333.197 | 1.038.813 |
| | Giugno | 4.074.884 | 3.452.494 | 7.870.719 | 15.398.097 | 279.524 | 281.615 | 675.904 | 1.237.043 |
| | Luglio | 5.669.233 | 3.387.707 | 9.555.242 | 18.612.182 | 557.702 | 283.288 | 334.096 | 1.175.086 |
| | Agosto | 786.018 | 665.090 | 7.123.981 | 8.575.089 | 73.750 | 65.130 | 913.937 | 1.052.817 |
| | Settembre | 6.367.600 | 2.984.891 | 10.184.327 | 19.536.818 | 435.886 | 286.905 | 539.200 | 1.261.991 |
| | Ottobre | 8.079.685 | 2.888.282 | 11.468.483 | 22.436.450 | 286.167 | 210.937 | 573.027 | 1.070.131 |
| | Novembre | 12.194.208 | 2.545.328 | 10.927.863 | 25.667.399 | 597.080 | 100.205 | 624.161 | 1.321.446 |
| | Dicembre | 20.180.496 | 2.612.817 | 7.993.796 | 30.787.109 | 904.963 | 161.335 | 1.394.291 | 2.460.589 |
| | | Totale | 78.940.816 | 34.339.829 | 109.880.891 | 223.161.536 | 4.559.595 | 2.329.296 | 8.670.190 |
| | di cui: 8 mesi | 32.118.827 | 23.308.511 | 69.306.422 | 124.733.760 | 2.335.499 | 1.569.914 | 5.539.511 | 9.444.924 |
| 2009 | Gennaio | 17.371.214 | 2.480.383 | 9.651.401 | 29.502.998 | 892.918 | 186.288 | 270.050 | 1.349.256 |
| | Febbraio | 25.889.405 | 3.780.697 | 12.864.775 | 42.534.877 | 1.288.669 | 387.173 | 655.403 | 2.331.245 |
| | Marzo | 35.584.314 | 5.979.255 | 17.208.072 | 58.771.641 | 2.208.946 | 696.648 | 463.568 | 3.369.162 |
| | Aprile | 45.458.239 | 8.772.159 | 20.889.196 | 75.119.594 | 3.614.528 | 999.408 | 898.112 | 5.512.048 |
| | Maggio | 57.147.966 | 9.202.678 | 20.651.301 | 87.001.945 | 4.578.937 | 716.068 | 1.421.274 | 6.716.279 |
| | Giugno | 50.988.462 | 7.736.417 | 21.251.326 | 79.976.205 | 4.415.672 | 606.469 | 710.653 | 5.732.794 |
| | Luglio | 48.277.896 | 6.034.203 | 36.185.364 | 90.497.463 | 4.291.469 | 558.150 | 3.733.594 | 8.583.213 |
| | Agosto | 24.855.811 | 1.506.957 | 27.359.629 | 53.722.397 | 3.289.581 | 104.187 | 4.913.634 | 8.307.402 |
| | | Totale (8 mesi) | 305.573.307 | 45.492.749 | 166.061.064 | 517.127.120 | 24.580.720 | 4.254.391 | 13.066.288 |
| <i>Elaborazioni relative ai dati sui primi 8 mesi del 2009</i> | | | | | | | | | |
| | - Quota Veneto/Italia | - | - | - | - | 8,0% | 9,4% | 7,9% | 8,1% |
| | - Lavoratori equivalenti | 277.794 | 41.357 | 150.965 | 470.116 | 22.346 | 3.868 | 11.878 | 38.092 |
| | - Var. su stesso per. anno prec. | 851% | 95% | 140% | 315% | 952% | 171% | 136% | 344% |

Fonte: elab. Veneto Lavoro su dati Inps

L'incidenza delle ore autorizzate in Veneto sul corrispondente totale nazionale è pari - per i primi 8 mesi dell'anno - all'8,1%: essa è più elevata per la cigo edilizia e la cigo.

Traducendo le ore concesse in unità di lavoro equivalenti⁴ possiamo ben apprezzare la crescita del ricorso agli strumenti di integrazione salariale. Alle ore complessive autorizzate nel 2008 corrispondevano circa 9.500 lavoratori equivalenti (valore significativamente superiore a quello degli anni precedenti); alle ore autorizzate nel 2009 corrispondono circa 38.000 lavoratori.

In sostanza gli indicatori disponibili ci indicano che il ricorso complessivo alle sospensioni (secondo le varie accezioni di cassa integrazione) nel 2009 è quasi quadruplicato rispetto al 2008.

3. Nell'analisi delle dinamiche mensili, e soprattutto a livello provinciale, va usata particolare cautela: esse sono condizionate dalle normative procedurali e dai tempi amministrativi di caricamento dei dati. Inoltre non c'è corrispondenza tra il mese in cui le ore sono state autorizzate e il mese - o meglio i mesi - in cui esse sono effettivamente utilizzate (può trattarsi di un periodo sia anteriore che posteriore al mese in cui è intervenuta l'autorizzazione).

4. I lavoratori equivalenti sono calcolati ipotizzando un orario di lavoro medio annuo di 1.650 ore; in tal modo non si ottiene un riferimento preciso del numero di lavoratori interessati (a prescindere dalle ore effettive di sospensione) ma solo il numero (teorico) di lavoratori sospesi integralmente ("a 0 ore").

Tab. 3.2 – Ore di cassa integrazione autorizzate. Anni 2005-2009. Dati provinciali

| | | Belluno | Padova | Rovigo | Treviso | Venezia | Vicenza | Verona | Totale |
|---------------------------------|-----------------|-----------|-----------|-----------|-----------|-----------|-----------|-----------|------------|
| Ordinaria escl. edilizia | | | | | | | | | |
| 2005 | Totale | 954.778 | 591.250 | 445.533 | 898.721 | 478.600 | 1.610.574 | 655.659 | 5.635.115 |
| 2006 | Totale | 144.390 | 307.367 | 193.948 | 568.706 | 437.802 | 962.965 | 512.681 | 3.127.859 |
| 2007 | Totale | 353.006 | 223.310 | 124.238 | 595.064 | 207.241 | 553.474 | 318.777 | 2.375.110 |
| 2008 | Totale | 965.625 | 506.043 | 245.899 | 1.083.972 | 355.992 | 880.654 | 521.410 | 4.559.595 |
| 2009 | Gennaio | 263.735 | 21.495 | 845 | 247.938 | 118.786 | 175.214 | 64.905 | 892.918 |
| | Febbraio | 292.351 | 228.826 | 51.425 | 371.162 | 67.444 | 196.612 | 80.849 | 1.288.669 |
| | Marzo | 547.801 | 281.485 | 249.489 | 272.609 | 246.896 | 452.065 | 158.601 | 2.208.946 |
| | Aprile | 1.002.094 | 945.903 | 160.686 | 515.525 | 114.268 | 705.197 | 170.855 | 3.614.528 |
| | Maggio | 558.862 | 1.117.018 | 253.507 | 987.760 | 308.649 | 1.015.101 | 338.040 | 4.578.937 |
| | Giugno | 961.665 | 737.371 | 328.243 | 863.198 | 241.944 | 837.416 | 445.835 | 4.415.672 |
| | Luglio | 343.185 | 870.414 | 155.732 | 738.811 | 271.662 | 1.234.144 | 677.521 | 4.291.469 |
| | Agosto | 920.583 | 310.767 | 183.140 | 526.370 | 211.105 | 697.526 | 440.090 | 3.289.581 |
| | Totale (8 mesi) | 4.890.276 | 4.513.279 | 1.383.067 | 4.523.373 | 1.580.754 | 5.313.275 | 2.376.696 | 24.580.720 |
| Ordinaria edilizia | | | | | | | | | |
| 2005 | Totale | 791.913 | 315.481 | 152.990 | 510.187 | 383.061 | 443.284 | 310.146 | 2.907.062 |
| 2006 | Totale | 801.309 | 267.818 | 153.259 | 285.962 | 394.548 | 354.240 | 203.807 | 2.460.943 |
| 2007 | Totale | 467.286 | 185.154 | 89.756 | 223.405 | 296.568 | 218.676 | 145.019 | 1.625.864 |
| 2008 | Totale | 545.515 | 265.520 | 119.754 | 386.534 | 384.015 | 419.435 | 208.523 | 2.329.296 |
| 2009 | Gennaio | 34.503 | 7.386 | 12 | 43.383 | 41.055 | 24.057 | 35.892 | 186.288 |
| | Febbraio | 76.152 | 21.718 | 21.453 | 91.739 | 75.037 | 44.667 | 56.407 | 387.173 |
| | Marzo | 257.649 | 17.669 | 47.868 | 104.148 | 89.690 | 99.734 | 79.890 | 696.648 |
| | Aprile | 161.939 | 170.552 | 74.665 | 142.818 | 133.072 | 196.618 | 119.744 | 999.408 |
| | Maggio | 59.047 | 195.559 | 33.127 | 110.305 | 110.441 | 161.538 | 46.051 | 716.068 |
| | Giugno | 43.626 | 136.195 | 36.699 | 78.626 | 90.493 | 141.477 | 79.353 | 606.469 |
| | Luglio | 103.528 | 66.695 | 27.808 | 133.894 | 41.877 | 79.086 | 105.262 | 558.150 |
| | Agosto | 15.806 | 9.776 | 0 | 0 | 8.494 | 70.111 | 0 | 104.187 |
| | Totale (8 mesi) | 752.250 | 625.550 | 241.632 | 704.913 | 590.159 | 817.288 | 522.599 | 4.254.391 |
| Straordinaria | | | | | | | | | |
| 2005 | Totale | 592.138 | 1.551.299 | 120.138 | 1.146.205 | 555.443 | 873.918 | 228.977 | 5.068.118 |
| 2006 | Totale | 547.206 | 1.154.614 | 1.309.701 | 1.805.765 | 413.858 | 2.797.585 | 799.298 | 8.828.027 |
| 2007 | Totale | 140.522 | 1.505.084 | 1.108.848 | 1.095.298 | 475.618 | 2.045.322 | 370.003 | 6.740.695 |
| 2008 | Totale | 164.919 | 1.588.566 | 2.048.654 | 1.163.591 | 1.469.828 | 2.049.335 | 185.297 | 8.670.190 |
| 2009 | Gennaio | 0 | 0 | 0 | 2.391 | 56.960 | 210.699 | 0 | 270.050 |
| | Febbraio | 0 | 101.400 | 0 | 355.059 | 20.585 | 114.047 | 64.312 | 655.403 |
| | Marzo | 43.179 | 115.629 | 12.157 | 56.548 | 39.548 | 196.507 | 0 | 463.568 |
| | Aprile | 187.962 | 197.468 | 239.385 | 14.631 | 15.629 | 165.433 | 77.604 | 898.112 |
| | Maggio | 8.490 | 310.753 | 234.720 | 198.933 | 298.248 | 313.091 | 57.039 | 1.421.274 |
| | Giugno | 9.264 | 75.987 | 29.617 | 70.875 | 138.058 | 246.075 | 140.777 | 710.653 |
| | Luglio | 177.373 | 915.594 | 259.162 | 872.491 | 396.759 | 801.245 | 310.970 | 3.733.594 |
| | Agosto | 364.335 | 787.512 | 272.585 | 1.647.184 | 882.888 | 764.447 | 194.683 | 4.913.634 |
| | Totale (8 mesi) | 790.603 | 2.504.343 | 1.047.626 | 3.218.112 | 1.848.675 | 2.811.544 | 845.385 | 13.066.288 |
| Totale | | | | | | | | | |
| 2005 | Totale | 2.338.829 | 2.458.030 | 718.661 | 2.555.113 | 1.417.104 | 2.927.776 | 1.194.782 | 13.610.295 |
| 2006 | Totale | 1.492.905 | 1.729.799 | 1.656.908 | 2.660.433 | 1.246.208 | 4.114.790 | 1.515.786 | 14.416.829 |
| 2007 | Totale | 960.814 | 1.913.548 | 1.322.842 | 1.913.767 | 979.427 | 2.817.472 | 833.799 | 10.741.669 |
| 2008 | Totale | 1.676.059 | 2.360.129 | 2.414.307 | 2.634.097 | 2.209.835 | 3.349.424 | 915.230 | 15.559.081 |
| 2009 | Gennaio | 298.238 | 28.881 | 857 | 293.712 | 216.801 | 409.970 | 100.797 | 1.349.256 |
| | Febbraio | 368.503 | 351.944 | 72.878 | 817.960 | 163.066 | 355.326 | 201.568 | 2.331.245 |
| | Marzo | 848.629 | 414.783 | 309.514 | 433.305 | 376.134 | 748.306 | 238.491 | 3.369.162 |
| | Aprile | 1.351.995 | 1.313.923 | 474.736 | 672.974 | 262.969 | 1.067.248 | 368.203 | 5.512.048 |
| | Maggio | 626.399 | 1.623.330 | 521.354 | 1.296.998 | 717.338 | 1.489.730 | 441.130 | 6.716.279 |
| | Giugno | 1.014.555 | 949.553 | 394.559 | 1.012.699 | 470.495 | 1.224.968 | 665.965 | 5.732.794 |
| | Luglio | 624.086 | 1.852.703 | 442.702 | 1.745.196 | 710.298 | 2.114.475 | 1.093.753 | 8.583.213 |
| | Agosto | 1.300.724 | 1.108.055 | 455.725 | 2.173.554 | 1.102.487 | 1.532.084 | 634.773 | 8.307.402 |
| | Totale (8 mesi) | 6.433.129 | 7.643.172 | 2.672.325 | 8.446.398 | 4.019.588 | 8.942.107 | 3.744.680 | 41.901.399 |

Fonte: elab. Veneto Lavoro su dati Inps

4. LE SOSPENSIONI NELLE PICCOLE IMPRESE: GLI ISTITUTI PREVISTI DALLA L. 2/2009 E LA CIGS IN DEROGA

L'articolo 19 della l. 2/2009 ha previsto l'estensione degli strumenti di tutela del reddito ai lavoratori di piccole imprese sospesi dal lavoro a seguito di situazioni di crisi, consentendo loro l'accesso all'indennità di disoccupazione. In particolare tale possibilità è stata prevista per:

- i lavoratori con requisiti di accesso all'indennità di disoccupazione non agricola con requisiti normali, sospesi da aziende non rientranti nel campo di applicazione della cig;
- i lavoratori con requisiti di accesso all'indennità di disoccupazione non agricola con requisiti ridotti, sospesi da aziende non rientranti nel campo di applicazione della cig;
- lavoratori sospesi anche se assunti con la qualifica di apprendista.

L'accesso al sussidio previsto dalla l. 2/2009 è condizionato dalla presenza di un contestuale intervento degli enti bilaterali ai quali spetta concorrere all'erogazione del 20% del sussidio previsto.

Tale intervento nella fase transitoria (conclusa con la conversione – l. legge 33 del 9 aprile 2009 - del decreto legge n. 5 del 10 febbraio 2009) non risultava obbligatorio. Dal canto suo la l. 33/2009 ne ha eliminato l'obbligatoria propedeuticità all'accesso ai trattamenti in deroga, dirottando in tal modo le imprese verso i trattamenti in deroga (che non necessitano di compartecipazione degli enti bilaterali) piuttosto che verso le sospensioni come regolate dall'art. 19 della l. 2/2009.

La **tab. 4.1** documenta il ricorso alle sospensioni con accesso all'indennità ordinaria di disoccupazione ai sensi della l. 2/2009 sulla base delle comunicazioni effettuate dalle aziende ai Cpi. A partire dal 5 gennaio 2009 le piccole imprese, soprattutto artigianali, sono ricorse in misura importante a tale istituto: a livello regionale le aziende che hanno indicato di voler utilizzare tale strumento sono state - nel totale del primo semestre - circa 4.500 coinvolgendo un numero potenziale massimo di lavoratori di poco superiore a 21.000 (in media circa 5 lavoratori sospesi per azienda). Non sono ancora disponibili dati a consuntivo, vale a dire sulla durata effettiva delle sospensioni e sul numero di lavoratori coinvolti.

Il ritmo più intenso di sospensioni si è registrato nei mesi di marzo e aprile, mentre i dati di maggio e giugno segnalano un deciso rallentamento delle richieste, da mettere in relazione con il contestuale decollo della Cig in deroga (d'ora in poi: Cig/d), divenuta operativa il 20 maggio.⁵ In base agli accordi stipulati tra Regione Veneto, associazioni datoriali e organizzazioni sindacali dei lavoratori, a partire da tale data i datori di lavoro con unità produttive ubicate in Veneto hanno potuto presentare, in via telematica, l'istanza per la concessione della Cig/d (in alcuni casi con efficacia anche retroattiva).

Tab. 4.1 – Comunicazioni di sospensioni per crisi (art. 19, l. 2/2009) ricevute dai Cpi del Veneto. Aziende e lavoratori coinvolti per mese. Gennaio-giugno 2009

| | Aziende | Lavoratori sospesi | N. medio lav. per azienda |
|----------|---------|--------------------|---------------------------|
| Gennaio | 281 | 1.449 | 5,2 |
| Febbraio | 840 | 3.731 | 4,4 |
| Marzo | 1.413 | 7.075 | 5,0 |
| Aprile | 1.512 | 6.840 | 4,5 |
| Maggio | 355 | 1.797 | 5,1 |
| Giugno | 103 | 487 | 4,7 |
| Totale | 4.504 | 21.379 | 4,7 |

Fonte: elab. Veneto Lavoro su dati Sill-C0

5. Un esame più circostanziato delle dinamiche della Cig/d è contenuto in *Misure*, n. 25 (www.venetolavoro.it)

In **tab. 4.2.** si evidenzia che le domande di Cig/d presentate fino a metà settembre sono 5.762, con una complessiva previsione di 32.700 lavoratori sospesi, mediamente tra i 5 ei 6 per azienda.

Il numero medio di lavoratori potenziali in Cig/d rispetto agli organici delle aziende richiedenti è pari al 42%. Le ore di Cig/d richieste per lavoratore sono mediamente di poco inferiori a 600 (pari a circa 70 giornate).

Tab. 4.2 – Domande di Cig/d in inviate per mese di presentazione

| | Domande presentate | Lavoratori in organico | Lavoratori previsti in Cig/d | Ore richieste | N. medio di lav. in Cig/d per azienda | N. medio di lav. in Cig/d su dip. totali | N. medio di ore richieste di Cig/d per lavoratore |
|---------------|--------------------|------------------------|------------------------------|-------------------|---------------------------------------|--|---|
| Maggio | 786 | 7.537 | 4.288 | 2.421.847 | 5,5 | 57% | 565 |
| Giugno | 2.225 | 24.707 | 12.165 | 6.899.968 | 5,5 | 49% | 567 |
| Luglio | 1.323 | 23.121 | 7.892 | 4.691.957 | 6,0 | 34% | 595 |
| Agosto | 663 | 12.318 | 3.764 | 2.381.243 | 5,7 | 31% | 633 |
| Settembre | 765 | 9.883 | 4.582 | 2.585.643 | 6,0 | 46% | 564 |
| Totale | 5.762 | 77.566 | 32.691 | 18.980.658 | 5,7 | 42% | 581 |

Fonte: elab. Veneto Lavoro su dati Sill-C0; situazione al 15 settembre 2009

I dati di **tab. 4.3** consentono di specificare alcune caratteristiche dei lavoratori coinvolti dalle richieste di cigs in deroga:

- in maggioranza si tratta di maschi;
- la quota di stranieri è pari a circa il 20%;
- l'età prevalente (58%) è quella delle classi centrali (30-49 anni);
- l'anzianità aziendale nella metà dei casi è superiore ai cinque anni.

Tab. 4.3 – Domande di cig/d inviate per mese di invio e tipologia del lavoratore

| | Maggio | Giugno | Luglio | Agosto | Settembre | Totale | Comp. % |
|-------------------------------------|--------------|---------------|--------------|--------------|--------------|---------------|-------------|
| Totale domande | 786 | 2.225 | 1.323 | 663 | 765 | 5.762 | |
| Lavoratori previsti in Cig/d | 4.288 | 12.165 | 7.892 | 3.764 | 4.582 | 32.691 | 100% |
| <i>di cui:</i> | | | | | | | |
| A. per genere | | | | | | | |
| Maschi | 2.618 | 7.601 | 4.425 | 1.807 | 2.574 | 19.025 | 58% |
| Femmine | 1.670 | 4.563 | 3.466 | 1.957 | 2.008 | 13.664 | 42% |
| N.d. | | 1 | 1 | | | 2 | 0% |
| B. per cittadinanza | | | | | | | |
| Italiani | 3.456 | 9.581 | 6.281 | 3.213 | 3.834 | 26.365 | 81% |
| Stranieri | 832 | 2.584 | 1.611 | 551 | 748 | 6.326 | 19% |
| C. per età dei lavoratori | | | | | | | |
| Giovani (fino a 29 anni) | 1.212 | 3.373 | 2.132 | 886 | 1.115 | 8.718 | 27% |
| Adulti (da 30 a 49 anni) | 2.465 | 7.140 | 4.475 | 2.303 | 2.731 | 19.114 | 58% |
| Anziani (50 anni e più) | 493 | 1.354 | 1.071 | 482 | 640 | 4.040 | 12% |
| N.d. | 118 | 298 | 214 | 93 | 96 | 819 | 3% |
| D. per anzianità lavorativa | | | | | | | |
| Fino 1 anno | 368 | 1.043 | 755 | 325 | 352 | 2.843 | 9% |
| 1-2 anni | 639 | 1.864 | 1.206 | 559 | 612 | 4.880 | 15% |
| 2-5 anni | 1.207 | 3.354 | 2.236 | 1.058 | 1.234 | 9.089 | 28% |
| più di 5 anni | 2.074 | 5.903 | 3.695 | 1.822 | 2.384 | 15.878 | 49% |
| N.d. | | 1 | | | | 1 | 0% |

Fonte: elab. Veneto Lavoro su dati Sill-C0; situazione al 15 settembre 2009

Le domande di Cig/d sono pervenute soprattutto da aziende artigiane (circa 80% delle richieste).

Tab. 4.4 – Domande presentate di Cig/d e lavoratori coinvolti (previsti) per mese (previsto) di fine Cig/d

| | Domande presentate | Lavoratori previsti |
|-----------|--------------------|---------------------|
| Gennaio | 13 | 76 |
| Febbraio | 17 | 84 |
| Marzo | 11 | 74 |
| Aprile | 9 | 35 |
| Maggio | 61 | 333 |
| Giugno | 132 | 652 |
| Luglio | 384 | 1.838 |
| Agosto | 894 | 4.773 |
| Settembre | 913 | 4.951 |
| Ottobre | 1.309 | 7.144 |
| Novembre | 324 | 2.073 |
| Dicembre | 1.695 | 10.658 |
| Totale | 5.762 | 32.691 |

Fonte: elab. Veneto Lavoro su dati Sill-C0; situazione al 15 settembre 2009

La **tab. 4.4** consente di incrociare, con riferimento a tutte le domande presentate entro il 15 di settembre - sia già approvate che in corso di istruttoria - la scansione temporale prevista per la fine del periodo di Cig/d.

Si osserva che, con il mese di agosto, hanno cominciato a farsi consistenti i contingenti di aziende e relativi lavoratori per i quali il periodo di Cig/d si è concluso.

Guardando ai prossimi mesi si osserva che il periodo previsto di possibile ricorso alla Cig/d termina:

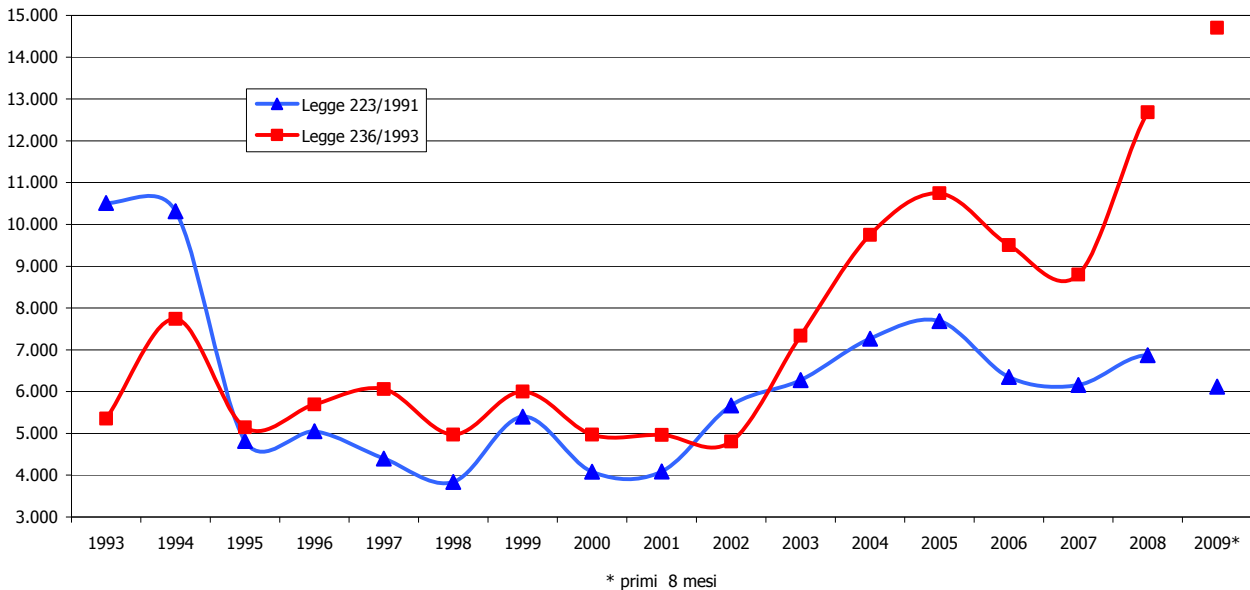
- a settembre per per meno di 1.000 aziende con 5.000 lavoratori;
- a ottobre per 1.300 aziende e oltre 7.000 lavoratori;
- a novembre per 300 aziende e 2.000 lavoratori;
- a dicembre infine per circa 1.700 imprese e oltre 10.000 lavoratori.

5. I LICENZIAMENTI

Gli inserimenti⁶ in lista di mobilità a seguito di licenziamenti collettivi (ex l. 223/1991) sono stati nel corso del 2008 poco meno di 7.000 (+ 11% rispetto al 2007). A fine agosto 2009 si è superata la cifra di 6.000 licenziamenti: è dunque prevedibile che, a fine 2009, si supererà largamente il dato dell'anno precedente (graf. 5.1 e tab. 5.1).

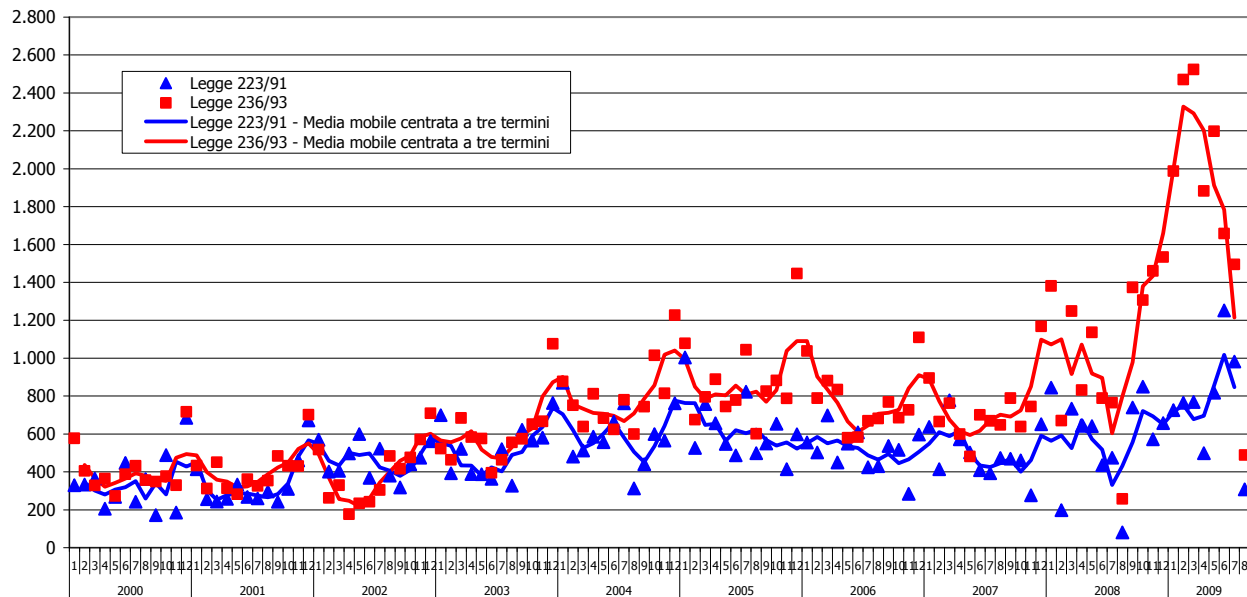
Ancor più netto è l'incremento dei licenziamenti individuali attivati dalle piccole imprese (con inserimento in lista di mobilità ex l. 236/1993; dà diritto ai benefici fiscali a favore delle aziende in caso di assunzione ma non consente ai lavoratori l'accesso all'indennità di mobilità): nel 2008 essi hanno sfiorato le 13.000 unità, nel 2009 il dato cumulato ad agosto era già vicino a 15.000 unità.

Graf. 5.1 – Inserimenti nelle liste di mobilità. Dati annuali 1993-2009*



* primi 8 mesi
Fonte: elab. Veneto Lavoro su dati SILL; per il 2008 e il 2009 i dati sono riferiti alle approvazioni delle Commissioni provinciali per l'inserimento in lista di mobilità

Graf. 5.2 – Inserimenti nelle liste di mobilità. Dati mensili. Anni 2000-2009



Fonte: elab. Veneto Lavoro su archivi Netlabor/SILL
(per il 2008-2009 i dati sono riferiti alle approvazioni delle Commissioni provinciali per l'inserimento in lista di mobilità)

6. L'inserimento nelle liste di mobilità decorre immediatamente dal giorno successivo al licenziamento. Esso è subordinato ad un'approvazione da parte della competente Commissione provinciale, approvazione che è successiva al licenziamento. Ciò spiega le differenze che ci possono essere (soprattutto a livello di dati mensili) qualora si consideri la data di approvazione dell'inserimento in lista anziché la data dell'avvio del suo effettivo decorso.

L'intensificazione dei licenziamenti individuali delle piccole imprese è iniziata negli ultimi mesi del 2008, è continuata con ritmi via via più intensi fino al secondo trimestre del 2009; nel corso dell'estate il trend di incremento risulta essersi arrestato (graf. 5.2).

Tab. 5.1 – Inserimenti in lista di mobilità approvati dalle Commissioni provinciali del lavoro per mese. Anni 2008-2009

| | | Belluno | Padova | Rovigo | Treviso | Venezia | Verona | Vicenza | Totale |
|---------------------|-----------------|---------|--------|--------|---------|---------|--------|---------|--------|
| Legge 223/91 | | | | | | | | | |
| 2008 | Gennaio | 62 | 164 | 76 | 126 | 100 | 88 | 228 | 844 |
| | Febbraio | 0 | 0 | 33 | 129 | 17 | 19 | 0 | 198 |
| | Marzo | 10 | 272 | 7 | 114 | 28 | 82 | 221 | 734 |
| | Aprile | 108 | 108 | 0 | 160 | 70 | 57 | 140 | 643 |
| | Maggio | 0 | 68 | 76 | 172 | 115 | 30 | 180 | 641 |
| | Giugno | 63 | 32 | 11 | 49 | 77 | 66 | 137 | 435 |
| | Luglio | 28 | 144 | 2 | 67 | 79 | 32 | 123 | 475 |
| | Agosto | 0 | 0 | 7 | 74 | 0 | 0 | 0 | 81 |
| | Settembre | 93 | 136 | 8 | 77 | 68 | 164 | 194 | 740 |
| | Ottobre | 39 | 159 | 27 | 89 | 249 | 40 | 246 | 849 |
| | Novembre | 0 | 50 | 5 | 275 | 62 | 38 | 142 | 572 |
| | Dicembre | 44 | 43 | 3 | 212 | 86 | 122 | 148 | 658 |
| | Totale | 447 | 1.176 | 255 | 1.544 | 951 | 738 | 1.759 | 6.870 |
| 2009 | Gennaio | 50 | 178 | 10 | 252 | 93 | 143 | 0 | 726 |
| | Febbraio | 52 | 57 | 2 | 184 | 66 | 54 | 350 | 765 |
| | Marzo | 51 | 228 | 2 | 186 | 40 | 120 | 142 | 769 |
| | Aprile | 19 | 196 | 7 | 83 | 85 | 109 | 0 | 499 |
| | Maggio | 52 | 109 | 80 | 160 | 80 | 89 | 248 | 818 |
| | Giugno | 44 | 605 | 0 | 176 | 43 | 95 | 289 | 1.252 |
| | Luglio | 54 | 260 | 71 | 161 | 0 | 212 | 224 | 982 |
| | Agosto | 68 | 0 | 128 | 0 | 0 | 0 | 112 | 308 |
| | Totale (8 mesi) | 390 | 1.633 | 300 | 1.202 | 407 | 822 | 1.365 | 6.119 |
| Legge 236/93 | | | | | | | | | |
| 2008 | Gennaio | 50 | 352 | 173 | 193 | 220 | 96 | 297 | 1.381 |
| | Febbraio | 0 | 0 | 85 | 284 | 169 | 132 | 0 | 670 |
| | Marzo | 34 | 304 | 51 | 228 | 151 | 292 | 189 | 1.249 |
| | Aprile | 29 | 126 | 0 | 201 | 134 | 87 | 255 | 832 |
| | Maggio | 0 | 211 | 155 | 229 | 210 | 100 | 231 | 1.136 |
| | Giugno | 64 | 152 | 39 | 89 | 120 | 118 | 207 | 789 |
| | Luglio | 39 | 213 | 59 | 142 | 73 | 77 | 162 | 765 |
| | Agosto | 0 | 0 | 69 | 188 | 0 | 0 | 0 | 257 |
| | Settembre | 71 | 287 | 59 | 141 | 198 | 315 | 302 | 1.373 |
| | Ottobre | 56 | 336 | 88 | 205 | 199 | 125 | 297 | 1.306 |
| | Novembre | 0 | 190 | 90 | 546 | 242 | 150 | 243 | 1.461 |
| | Dicembre | 70 | 207 | 106 | 257 | 321 | 354 | 219 | 1.534 |
| | Totale | 413 | 2.378 | 974 | 2.703 | 2.037 | 1.846 | 2.402 | 12.753 |
| 2009 | Gennaio | 86 | 515 | 168 | 608 | 292 | 318 | 0 | 1.987 |
| | Febbraio | 74 | 370 | 99 | 511 | 401 | 228 | 788 | 2.471 |
| | Marzo | 95 | 469 | 136 | 627 | 217 | 447 | 533 | 2.524 |
| | Aprile | 49 | 354 | 131 | 456 | 539 | 353 | 0 | 1.882 |
| | Maggio | 39 | 429 | 106 | 409 | 295 | 250 | 670 | 2.198 |
| | Giugno | 56 | 295 | 0 | 436 | 236 | 242 | 393 | 1.658 |
| | Luglio | 20 | 356 | 160 | 328 | 0 | 296 | 335 | 1.495 |
| | Agosto | 57 | 0 | 137 | 0 | 0 | 0 | 295 | 489 |
| | Totale (8 mesi) | 476 | 2.788 | 937 | 3.375 | 1.980 | 2.134 | 3.014 | 14.704 |

Fonte: elab. Veneto Lavoro su dati Amm.ni provinciali

A livello provinciale, nei primi 8 mesi del 2009, il maggior numero di inserimenti approvati a seguito di licenziamento individuale si è registrato a Vicenza e Padova; per i licenziamenti collettivi il dato più rilevante è quello di Padova (tabb. 5.1 e 5.2).

Tab. 5.2 – Inserimenti in lista di mobilità ex l. 223/91 approvati dalle Commissioni provinciali del lavoro per Cpi di domicilio del lavoratore. Mesi di gennaio-agosto 2009

| Prov. di comm. | Domicilio del lav. (Cpi) | Gennaio | Febbraio | Marzo | Aprile | Maggio | Giugno | Luglio | Agosto | Totale |
|---------------------------|--------------------------|------------|------------|------------|------------|------------|--------------|------------|------------|--------------|
| Belluno | AGORDO | 0 | 2 | 0 | 0 | 0 | 0 | 0 | 0 | 3 |
| | BELLUNO | 27 | 3 | 14 | 8 | 1 | 4 | 32 | 16 | 132 |
| | FELTRE | 12 | 16 | 17 | 9 | 28 | 24 | 15 | 47 | 154 |
| | PIEVE DI CADORE | 10 | 29 | 16 | 1 | 14 | 2 | 2 | 0 | 67 |
| | Fuori provincia | 0 | 0 | 4 | 1 | 7 | 14 | 3 | 5 | 29 |
| | Fuori regione | 1 | 2 | 0 | 0 | 2 | 0 | 2 | 0 | 5 |
| | Totale | | 50 | 52 | 51 | 19 | 52 | 44 | 54 | 68 |
| Padova | ABANO TERME | 0 | 3 | 0 | 0 | 0 | 0 | 0 | 0 | 3 |
| | CAMPOSAMPIERO | 5 | 3 | 31 | 12 | 2 | 15 | 38 | 0 | 106 |
| | CITTADELLA | 48 | 0 | 36 | 6 | 3 | 23 | 46 | 0 | 162 |
| | CONSELVE | 3 | 6 | 0 | 0 | 0 | 1 | 0 | 0 | 10 |
| | ESTE | 34 | 3 | 1 | 17 | 3 | 59 | 12 | 0 | 129 |
| | MONSELICE | 13 | 4 | 6 | 21 | 24 | 60 | 13 | 0 | 141 |
| | PADOVA | 37 | 17 | 85 | 53 | 43 | 239 | 84 | 0 | 558 |
| | PIOVE DI SACCO | 15 | 5 | 17 | 24 | 11 | 88 | 13 | 0 | 173 |
| | Fuori provincia | 22 | 12 | 25 | 56 | 23 | 83 | 42 | 0 | 263 |
| | Fuori regione | 1 | 4 | 28 | 7 | 7 | 37 | 12 | 0 | 89 |
| | Totale | | 178 | 57 | 228 | 196 | 109 | 605 | 260 | 0 |
| Rovigo | ADRIA | 3 | 0 | 0 | 1 | 19 | 0 | 29 | 24 | 76 |
| | BADIA POLESINE | 4 | 0 | 0 | 3 | 7 | 0 | 10 | 28 | 52 |
| | ROVIGO | 1 | 2 | 1 | 3 | 53 | 0 | 21 | 34 | 115 |
| | Fuori provincia | 0 | 0 | 0 | 0 | 0 | 0 | 9 | 34 | 43 |
| | Fuori regione | 2 | 0 | 1 | 0 | 1 | 0 | 2 | 8 | 14 |
| | Totale | | 10 | 2 | 2 | 7 | 80 | 0 | 71 | 128 |
| Treviso | CASTELFRANCO VENETO | 16 | 28 | 7 | 6 | 21 | 17 | 4 | 0 | 99 |
| | CONEGLIANO | 46 | 5 | 31 | 26 | 4 | 18 | 8 | 0 | 138 |
| | MONTEBELLUNA | 41 | 39 | 13 | 15 | 11 | 26 | 18 | 0 | 163 |
| | ODERZO | 29 | 44 | 16 | 8 | 16 | 9 | 26 | 0 | 148 |
| | PIEVE DI SOLIGO | 22 | 1 | 30 | 0 | 14 | 0 | 28 | 0 | 95 |
| | TREVISO | 63 | 31 | 46 | 11 | 50 | 62 | 51 | 0 | 314 |
| | VITTORIO VENETO | 6 | 1 | 18 | 9 | 4 | 9 | 7 | 0 | 54 |
| | Fuori provincia | 22 | 15 | 22 | 6 | 39 | 34 | 14 | 0 | 152 |
| | Fuori regione | 7 | 20 | 3 | 2 | 1 | 1 | 5 | 0 | 39 |
| | Totale | | 252 | 184 | 186 | 83 | 160 | 176 | 161 | 0 |
| Venezia | CAVARZERE | 1 | 0 | 0 | 0 | 2 | 0 | 0 | 0 | 3 |
| | CHIOGGIA | 3 | 0 | 0 | 5 | 4 | 3 | 0 | 0 | 15 |
| | DOLO | 13 | 2 | 1 | 27 | 21 | 8 | 0 | 0 | 72 |
| | IESOLO | 2 | 1 | 2 | | 3 | 1 | 0 | 0 | 9 |
| | MESTRE | 19 | 5 | 4 | 8 | 10 | 10 | 0 | 0 | 56 |
| | MIRANO | 16 | 10 | 7 | 15 | 8 | 9 | 0 | 0 | 65 |
| | PORTOGRUARO | 2 | 5 | 18 | 2 | 2 | 2 | 0 | 0 | 31 |
| | SAN DONA' DI PIAVE | 2 | 18 | 6 | 1 | 3 | 2 | 0 | 0 | 32 |
| | VENEZIA | 5 | 0 | 0 | 1 | | 2 | 0 | 0 | 8 |
| | Fuori provincia | 28 | 7 | 2 | 11 | 17 | 5 | 0 | 0 | 70 |
| | Fuori regione | 2 | 18 | 0 | 15 | 10 | 1 | 0 | 0 | 46 |
| | Totale | | 93 | 66 | 40 | 85 | 80 | 43 | 0 | 0 |
| Verona | AFFI | 36 | 0 | 22 | 26 | 9 | 11 | 29 | 0 | 133 |
| | BOVOLONE | 5 | 3 | 2 | 4 | 1 | 3 | 6 | 0 | 24 |
| | LEGNAGO | 14 | 4 | 3 | 3 | 3 | 1 | 2 | 0 | 30 |
| | SAN BONIFACIO | 9 | 8 | 11 | 17 | 2 | 28 | 20 | 0 | 95 |
| | VERONA | 65 | 31 | 55 | 39 | 44 | 44 | 125 | 0 | 403 |
| | VILLAFRANCA | 7 | 2 | 8 | 8 | 16 | 2 | 18 | 0 | 61 |
| | Fuori provincia | 5 | 6 | 7 | 3 | 1 | 3 | 2 | 0 | 27 |
| | Fuori regione | 2 | 0 | 12 | 9 | 13 | 3 | 10 | 0 | 49 |
| | Totale | | 143 | 54 | 120 | 109 | 89 | 95 | 212 | 0 |
| Vicenza | ARZIGNANO | 0 | 83 | 16 | 0 | 46 | 55 | 28 | 21 | 249 |
| | ASIAGO | 0 | 0 | 0 | 0 | 0 | 0 | 5 | 0 | 5 |
| | BASSANO DEL GRAPPA | 0 | 112 | 13 | 0 | 56 | 45 | 61 | 53 | 340 |
| | LONIGO | 0 | 33 | 3 | 0 | 13 | 39 | 10 | 2 | 100 |
| | SCHIO THIENE | 0 | 64 | 31 | 0 | 44 | 77 | 33 | 17 | 266 |
| | VALDAGNO | 0 | 23 | 17 | 0 | 17 | 15 | 49 | 6 | 127 |
| | VICENZA | 0 | 0 | 45 | 0 | 56 | 58 | 38 | 13 | 210 |
| | Fuori provincia | 0 | 31 | 15 | 0 | 15 | 0 | 0 | 0 | 61 |
| | Fuori regione | 0 | 4 | 2 | 0 | 1 | 0 | 0 | 0 | 7 |
| | Totale | | 0 | 350 | 142 | 0 | 248 | 289 | 224 | 112 |
| Totale complessivo | | 726 | 765 | 769 | 499 | 818 | 1.252 | 982 | 308 | 6.119 |
| di cui: fuori regione | | 15 | 48 | 46 | 33 | 28 | 42 | 31 | 8 | 249 |

Fonte: elab. Veneto Lavoro su dati Commissioni provinciali

Osservando la composizione degli inserimenti in lista per settore di provenienza, si registra (**tab. 5.3**) che:

- i licenziamenti collettivi sono realizzati al 77% nell'ambito del manifatturiero. Nel corso del 2008-2009 si è costantemente contratto il peso dei licenziamenti dal comparto del tessile-abbigliamento mentre è cresciuto quello del comparto metalmeccanico;
- i licenziamenti individuali realizzati nel manifatturiero (anche se in ripresa nell'ultimo periodo osservato) a partire dal 2006 sono risultati inferiori alla metà del totale complessivo a fronte dell'espansione rilevante del peso del settore delle costruzioni e anche di quello dei servizi.

Tab. 5.3 – Composizione % degli inserimenti in lista di mobilità per settore. Anni 2001-2009

| | 2001 | 2002 | 2003 | 2004 | 2005 | 2006 | 2007 | 2008 | 2008 | | | | 2009 | |
|--------------------------------------|-------|-------|-------|-------|-------|-------|-------|-------|---------|---------|---------|---------|---------|---------|
| | | | | | | | | | 1°trim. | 2°trim. | 3°trim. | 4°trim. | 1°trim. | 2°trim. |
| Legge 223/91 | | | | | | | | | | | | | | |
| Agricoltura | 2,0 | 2,6 | 0,9 | 1,7 | 0,9 | 0,7 | 0,4 | 2,4 | 1,2 | 1,2 | 5,3 | 1,8 | 1,6 | 6,3 |
| 02-Estrattive | 0,0 | 0,2 | 0,4 | 0,0 | 0,1 | 0,1 | 0,1 | 0,3 | 0,0 | 0,5 | 0,4 | 0,4 | 0,3 | 0,0 |
| 07-Ind.alimentari | 2,4 | 1,8 | 3,2 | 3,3 | 3,6 | 3,5 | 2,5 | 3,5 | 3,6 | 5,4 | 3,8 | 1,9 | 4,1 | 2,1 |
| 08-Ind.tessile-abb. | 27,2 | 24,1 | 29,1 | 21,9 | 25,7 | 23,3 | 30,9 | 18,0 | 21,5 | 23,0 | 14,1 | 14,5 | 14,9 | 9,2 |
| 09-Ind.conciaria | 6,4 | 4,7 | 6,4 | 10,6 | 10,8 | 8,6 | 6,1 | 10,6 | 13,4 | 10,4 | 8,9 | 9,8 | 6,0 | 5,1 |
| 10-Ind.del legno | 3,6 | 3,6 | 2,9 | 2,5 | 2,5 | 3,8 | 1,8 | 2,1 | 3,1 | 1,2 | 1,1 | 2,8 | 1,3 | 2,8 |
| 11-Ind.carta-editoria | 2,4 | 1,1 | 2,4 | 1,4 | 2,4 | 1,5 | 2,3 | 1,8 | 0,5 | 0,7 | 3,3 | 2,6 | 2,0 | 0,8 |
| 12-Fabbr.coke e raffinerie | 0,1 | 0,3 | 0,5 | 0,3 | 0,2 | 0,1 | 0,2 | 0,1 | 0,1 | 0,2 | 0,1 | 0,1 | 0,0 | 0,3 |
| 13-Fabbr.prod.chimici | 7,2 | 4,6 | 3,9 | 3,2 | 1,5 | 2,0 | 3,2 | 6,2 | 6,0 | 4,9 | 12,3 | 2,3 | 2,3 | 1,8 |
| 14-Fabbr.gomma e plastiche | 1,4 | 0,7 | 1,4 | 1,6 | 2,6 | 2,7 | 3,0 | 1,4 | 2,7 | 2,2 | 0,4 | 0,5 | 1,4 | 1,1 |
| 15-Fabbr.prodotti non metall. | 3,8 | 2,8 | 1,6 | 5,7 | 4,3 | 2,9 | 4,2 | 7,6 | 3,0 | 6,3 | 2,9 | 16,5 | 4,3 | 3,5 |
| 16-Metallurgia e prod.metalli | 12,4 | 18,5 | 14,1 | 14,7 | 10,6 | 11,0 | 8,5 | 8,6 | 5,5 | 14,3 | 6,7 | 9,0 | 21,3 | 25,5 |
| 17-Fabbr.apparecchi meccanici | 2,2 | 5,0 | 5,4 | 5,8 | 7,9 | 5,7 | 7,3 | 1,5 | 1,4 | 2,0 | 1,2 | 1,5 | 6,2 | 9,8 |
| 18-Fabbr.macchine elettriche | 7,9 | 9,5 | 4,6 | 9,3 | 7,6 | 7,6 | 7,3 | 6,9 | 2,2 | 11,2 | 10,2 | 5,4 | 7,9 | 8,1 |
| 19-Fabbr.mezzi di trasporto | 0,7 | 1,1 | 1,7 | 3,2 | 2,7 | 2,3 | 1,5 | 3,0 | 1,0 | 5,0 | 3,1 | 3,4 | 3,3 | 0,5 |
| 20-Altre manifatturiere | 2,3 | 2,0 | 3,7 | 3,3 | 4,5 | 6,3 | 3,9 | 4,9 | 4,5 | 0,6 | 5,9 | 7,3 | 3,0 | 6,4 |
| 21-Energia, acqua e gas | 0,9 | 1,1 | 0,2 | 0,0 | 0,0 | 0,1 | 0,0 | 0,1 | 0,0 | 0,0 | 0,0 | 0,5 | 0,0 | 0,0 |
| Manifatturiero totale | 80,9 | 80,9 | 81,2 | 86,8 | 86,8 | 81,3 | 82,8 | 76,6 | 68,6 | 87,5 | 74,0 | 78,1 | 78,0 | 77,0 |
| Costruzioni | 3,0 | 2,8 | 2,1 | 1,9 | 1,7 | 2,1 | 3,5 | 2,3 | 4,4 | 1,0 | 1,7 | 1,8 | 2,9 | 3,8 |
| 23-Commercio | 4,9 | 4,5 | 5,5 | 3,5 | 5,1 | 5,9 | 3,3 | 6,2 | 6,0 | 6,4 | 7,9 | 4,9 | 6,2 | 7,5 |
| 24-Alberghi e ristoranti | 0,7 | 0,1 | 0,6 | 0,8 | 0,4 | 1,2 | 1,7 | 1,8 | 0,4 | 0,1 | 3,5 | 2,7 | 0,7 | 0,2 |
| 25-Trasporti | 5,0 | 6,0 | 4,3 | 1,7 | 1,6 | 3,3 | 4,2 | 4,6 | 8,6 | 0,2 | 4,4 | 4,5 | 5,0 | 3,1 |
| 26-Attività finanziarie | 0,1 | 0,1 | 0,1 | 0,3 | 0,0 | 0,3 | 0,0 | 0,2 | 0,0 | 1,0 | 0,0 | 0,0 | 0,0 | 0,0 |
| 27-Attività mm.-servizi alle imprese | 2,4 | 1,6 | 3,0 | 1,0 | 2,4 | 2,9 | 1,6 | 2,2 | 2,6 | 1,9 | 0,4 | 3,7 | 4,3 | 2,1 |
| Altri servizi | 1,0 | 1,2 | 2,0 | 2,4 | 1,0 | 2,3 | 2,4 | 3,4 | 8,2 | 0,2 | 2,4 | 2,3 | 0,9 | 0,0 |
| Totale | 100,0 | 100,0 | 100,0 | 100,0 | 100,0 | 100,0 | 100,0 | 100,0 | 100,0 | 100,0 | 100,0 | 100,0 | 100,0 | 100,0 |
| Legge 236/93 | | | | | | | | | | | | | | |
| Agricoltura | 1,8 | 1,7 | 1,6 | 1,8 | 1,4 | 1,4 | 1,6 | 1,2 | 1,6 | 0,8 | 1,6 | 0,8 | 0,9 | 0,7 |
| 02-Estrattive | 0,0 | 0,0 | 0,0 | 0,1 | 0,1 | 0,1 | 0,1 | 0,1 | 0,0 | 0,0 | 0,0 | 0,2 | 0,3 | 0,0 |
| 07-Ind.alimentari | 2,1 | 1,8 | 1,4 | 1,1 | 1,4 | 1,3 | 1,5 | 1,6 | 1,7 | 2,2 | 2,0 | 1,1 | 0,8 | 1,2 |
| 08-Ind.tessile-abb. | 22,3 | 26,7 | 25,6 | 20,6 | 17,2 | 13,0 | 12,5 | 10,1 | 13,4 | 11,4 | 8,8 | 8,4 | 5,8 | 8,4 |
| 09-Ind.conciaria | 7,8 | 9,1 | 6,5 | 6,9 | 5,3 | 4,5 | 3,8 | 3,4 | 3,3 | 3,0 | 3,6 | 3,6 | 3,1 | 1,9 |
| 10-Ind.del legno | 2,4 | 3,5 | 3,2 | 2,8 | 2,9 | 3,0 | 2,7 | 2,9 | 2,6 | 3,3 | 3,3 | 3,1 | 3,4 | 3,1 |
| 11-Ind.carta-editoria | 1,4 | 1,6 | 1,5 | 1,6 | 1,5 | 1,7 | 1,5 | 1,9 | 1,5 | 1,6 | 2,4 | 1,9 | 1,0 | 2,0 |
| 12-Fabbr.coke e raffinerie | 0,0 | 0,0 | 0,0 | 0,0 | 0,0 | 0,0 | 0,0 | 0,0 | 0,0 | 0,1 | 0,0 | 0,0 | 0,0 | 0,0 |
| 13-Fabbr.prod.chimici | 0,4 | 0,6 | 0,9 | 0,5 | 0,5 | 0,6 | 0,6 | 0,6 | 0,5 | 0,3 | 0,6 | 0,9 | 0,8 | 0,6 |
| 14-Fabbr.gomma e plastiche | 1,5 | 0,9 | 1,2 | 1,6 | 1,4 | 1,3 | 1,2 | 1,5 | 1,7 | 0,8 | 1,4 | 1,8 | 1,5 | 2,2 |
| 15-Fabbr.prodotti non metall. | 1,4 | 2,1 | 2,1 | 2,6 | 2,6 | 2,1 | 2,4 | 2,3 | 2,3 | 1,6 | 2,6 | 2,4 | 2,3 | 2,0 |
| 16-Metallurgia e prod.metalli | 8,8 | 7,1 | 7,8 | 9,5 | 10,0 | 8,8 | 7,5 | 7,3 | 6,1 | 7,5 | 6,8 | 8,1 | 11,3 | 12,7 |
| 17-Fabbr.apparecchi meccanici | 1,9 | 1,7 | 1,5 | 1,7 | 2,2 | 2,2 | 2,4 | 1,9 | 1,8 | 3,7 | 1,3 | 1,3 | 2,2 | 3,0 |
| 18-Fabbr.macchine elettriche | 4,5 | 2,6 | 4,2 | 4,5 | 3,8 | 3,3 | 3,5 | 3,2 | 3,5 | 3,4 | 3,7 | 2,8 | 3,3 | 4,2 |
| 19-Fabbr.mezzi di trasporto | 1,0 | 0,6 | 0,3 | 0,4 | 0,8 | 0,8 | 0,5 | 0,4 | 0,3 | 0,4 | 0,4 | 0,6 | 0,5 | 0,5 |
| 20-Altre manifatturiere | 3,8 | 3,9 | 4,4 | 4,6 | 5,8 | 6,2 | 5,1 | 4,8 | 4,3 | 4,2 | 4,4 | 5,5 | 4,7 | 4,5 |
| 21-Energia, acqua e gas | 0,1 | 0,0 | 0,0 | 0,1 | 0,0 | 0,1 | 0,1 | 0,0 | 0,1 | 0,0 | 0,0 | 0,0 | 0,1 | 0,0 |
| Manifatturiero totale | 59,3 | 62,2 | 60,4 | 58,4 | 55,5 | 48,8 | 45,3 | 42,1 | 43,2 | 42,8 | 41,1 | 41,7 | 40,8 | 46,3 |
| Costruzioni | 5,2 | 3,6 | 5,8 | 7,1 | 8,2 | 9,5 | 12,7 | 17,3 | 15,2 | 16,3 | 14,2 | 20,7 | 17,0 | 15,7 |
| 23-Commercio | 16,3 | 15,5 | 14,6 | 13,8 | 14,8 | 15,9 | 15,4 | 15,6 | 16,8 | 16,2 | 18,0 | 13,2 | 14,6 | 15,1 |
| 24-Alberghi e ristoranti | 5,3 | 4,0 | 4,6 | 5,0 | 6,0 | 7,0 | 8,3 | 6,7 | 7,6 | 5,8 | 7,2 | 6,3 | 6,0 | 4,5 |
| 25-Trasporti | 2,8 | 2,9 | 2,8 | 3,3 | 4,4 | 5,3 | 4,6 | 5,1 | 4,5 | 5,6 | 4,3 | 5,7 | 8,4 | 6,7 |
| 26-Attività finanziarie | 0,5 | 1,0 | 0,3 | 0,5 | 0,5 | 0,8 | 0,6 | 0,7 | 0,7 | 0,6 | 0,8 | 0,6 | 0,6 | 0,6 |
| 27-Attività mm.-servizi alle imprese | 5,0 | 5,2 | 4,7 | 5,9 | 5,3 | 6,3 | 6,1 | 6,3 | 6,2 | 6,3 | 7,3 | 5,9 | 7,3 | 6,7 |
| Altri servizi | 3,8 | 3,9 | 5,0 | 4,1 | 3,8 | 4,8 | 5,3 | 4,9 | 4,0 | 5,5 | 5,5 | 4,8 | 4,1 | 3,6 |
| Totale | 100,0 | 100,0 | 100,0 | 100,0 | 100,0 | 100,0 | 100,0 | 100,0 | 100,0 | 100,0 | 100,0 | 100,0 | 100,0 | 100,0 |

Fonte: elab. Veneto Lavoro su archivi Netlabor/Sill

Quanto alla composizione anagrafica dei lavoratori inseriti nelle liste di mobilità (**tab. 5.4**), si osserva il differente andamento del peso degli stranieri rispetto alla tipologia di licenziamento: nell'ancora parziale secondo trimestre 2009 sono risultati circa il 6% tra i licenziati collettivamente (erano il 9% nel trimestre precedente), mentre si sono stabilizzati attorno al 20% tra i licenziati individualmente.

Per gli italiani si nota:

- una certa caratterizzazione maschile dei licenziamenti collettivi (molto variabile e dipendente dalla tipologia di aziende via via coinvolte);
- una riduzione della caratterizzazione femminile dei licenziamenti individuali, correlata con il più intenso coinvolgimento nella crisi dei settori delle costruzioni e della metalmeccanica.

Tab. 5.4 – Composizione % degli inserimenti in lista di mobilità per genere e cittadinanza. Anni 2001-2009

| | | Femmine | | Maschi | | Totale |
|---------------------|----------|----------|-----------|----------|-----------|--------|
| | | Italiane | Straniere | Italiani | Stranieri | |
| Legge 223/91 | | | | | | |
| 2001 | | 45,5 | 1,0 | 51,1 | 2,3 | 100,0 |
| 2002 | | 43,0 | 1,5 | 51,4 | 4,1 | 100,0 |
| 2003 | | 42,7 | 2,2 | 49,7 | 5,4 | 100,0 |
| 2004 | | 41,6 | 2,1 | 50,6 | 5,7 | 100,0 |
| 2005 | | 44,6 | 2,5 | 45,5 | 7,4 | 100,0 |
| 2006 | | 44,3 | 3,3 | 43,2 | 9,3 | 100,0 |
| 2007 | | 45,1 | 4,2 | 42,6 | 8,2 | 100,0 |
| 2008 | | 42,3 | 4,3 | 42,5 | 10,9 | 100,0 |
| 2008 | 1° trim. | 41,6 | 7,2 | 34,3 | 16,8 | 100,0 |
| | 2° trim. | 46,4 | 3,2 | 43,4 | 7,0 | 100,0 |
| | 3° trim. | 45,8 | 3,1 | 40,5 | 10,5 | 100,0 |
| | 4° trim. | 37,0 | 3,5 | 50,8 | 8,7 | 100,0 |
| 2009 | 1° trim. | 38,5 | 3,0 | 49,5 | 9,0 | 100,0 |
| | 2° trim. | 29,0 | 1,2 | 63,5 | 6,3 | 100,0 |
| Legge 236/93 | | | | | | |
| 2001 | | 64,9 | 2,2 | 28,5 | 4,4 | 100,0 |
| 2002 | | 66,2 | 2,7 | 27,2 | 4,0 | 100,0 |
| 2003 | | 63,2 | 3,5 | 26,9 | 6,4 | 100,0 |
| 2004 | | 57,7 | 4,2 | 29,2 | 8,9 | 100,0 |
| 2005 | | 53,9 | 4,4 | 30,4 | 11,2 | 100,0 |
| 2006 | | 52,4 | 5,0 | 31,1 | 11,5 | 100,0 |
| 2007 | | 48,6 | 5,0 | 32,8 | 13,6 | 100,0 |
| 2008 | | 42,1 | 5,0 | 34,0 | 18,9 | 100,0 |
| 2008 | 1° trim. | 47,4 | 4,6 | 32,6 | 15,4 | 100,0 |
| | 2° trim. | 41,7 | 6,1 | 32,1 | 20,1 | 100,0 |
| | 3° trim. | 44,3 | 4,5 | 35,1 | 16,0 | 100,0 |
| | 4° trim. | 38,0 | 4,9 | 35,1 | 21,9 | 100,0 |
| 2009 | 1° trim. | 37,2 | 5,2 | 38,1 | 19,5 | 100,0 |
| | 2° trim. | 37,7 | 5,1 | 37,5 | 19,7 | 100,0 |

Fonte: elab. Veneto Lavoro su archivi Netlabor/Sill