

CRISI AZIENDALI L'impatto occupazionale

Report
APRILE 2009

a cura
della Direzione Regionale Lavoro
e di Veneto Lavoro

La raccolta e l'elaborazione delle informazioni presentate in questo Report sono state possibili grazie alla collaborazione tra Regione del Veneto – Direzione Lavoro, Veneto Lavoro e le Amministrazioni provinciali.

1. LE CRISI ANNUNCIATE: LE PROCEDURE APERTE

Il primo atto per la formalizzazione di una situazione di crisi aziendale è rappresentato dall'apertura di una procedura tramite una comunicazione preventiva, rivolta alle rappresentanze sindacali, all'Inps e alla Commissione provinciale del lavoro competente,¹ contenente i motivi che determinano la situazione di difficoltà, nonché il numero, la collocazione aziendale e i profili professionali del personale che presumibilmente verrà investito dalla crisi. Non si tratta quindi ancora di una precisa indicazione degli effetti occupazionali che si realizzeranno, ma di un primo significativo segnale dell'impatto della crisi aziendali sui lavoratori. La variazione nella numerosità e nell'intensità di tali segnali è un indicatore sensibile della congiuntura e della sua evoluzione.

La **tab. 1.1** propone per provincia e per mese il numero di aziende che hanno annunciato l'apertura di una procedura di crisi nonché dei lavoratori potenzialmente interessati dai successivi provvedimenti di cigs e/o licenziamento e messa in mobilità.

Il numero delle imprese che hanno segnalato una situazione di difficoltà nel mese di aprile 2009 (101) è risultato analogo a quello di marzo (104); nei primi 4 mesi del 2009 le aperture di crisi sono risultate 350 contro il centinaio dello stesso periodo dell'anno precedente. Il numero di lavoratori potenzialmente coinvolti ad aprile è significativamente aumentato, avendo superato le 3.500 unità.

Tab. 1.1 – Aperture di crisi. Aziende e lavoratori coinvolti per mese. Anni 2008, 2009

		Belluno	Padova	Rovigo	Treviso	Venezia	Verona	Vicenza	Totale
Aziende									
2008	Gennaio	3	9	3	7	5	3	n.d.	30
	Febbraio - Marzo	2	5	3	10	11	12	n.d.	43
	Aprile	0	8	0	11	9	3	n.d.	31
	Maggio	1	8	0	3	9	3	n.d.	24
	Giugno - Luglio	3	8	3	5	13	15	n.d.	47
	Agosto - Settembre	1	6	2	6	10	12	10	47
	Ottobre	2	11	1	8	7	8	n.d.	37
	Novembre	1	8	0	8	8	3	n.d.	28
	Dicembre	1	19	1	10	8	9	n.d.	48
	Totale	14	82	13	68	80	68	10	335
2009	Gennaio	10	10	2	9	14	6	10	61
	Febbraio	4	27	3	7	17	10	10	78
	Marzo	3	18	0	16	27	12	28	104
	Aprile	7	25	2	10	27	14	16	101
Lavoratori coinvolti									
2008	Gennaio	185	146	146	74	162	17	n.d.	730
	Febbraio - Marzo	42	181	70	133	165	280	n.d.	871
	Aprile	0	28	0	223	182	21	n.d.	454
	Maggio	52	143	0	43	210	28	n.d.	476
	Giugno - Luglio	159	114	91	123	475	310	n.d.	1.272
	Agosto - Settembre	16	43	114	68	453	217	104	1.015
	Ottobre	40	101	50	215	170	231	n.d.	807
	Novembre	6	121	0	85	111	135	n.d.	458
	Dicembre	11	273	5	161	97	87	n.d.	634
	Totale	511	1.150	476	1.125	2.025	1.326	104	6.717
2009	Gennaio	188	222	9	219	416	61	136	1.251
	Febbraio	55	497	48	100	959	121	98	1.878
	Marzo	56	360	0	164	385	342	356	1.663
	Aprile	347	1.379	54	186	693	706	203	3.568

Fonte: elab. Veneto Lavoro su dati Amm.ni provinciali

Ulteriori dettagli con riferimento alle crisi aperte in aprile vengono documentati in **tab. 1.2** in relazione alle unità locali interessate. Emerge come la crisi in atto coinvolga pienamente il settore metalmeccanico, riguardi ancora soprattutto aziende di piccole dimensioni, sia collegata soprattutto a difficoltà di mercato e a riorganizzazioni aziendali che prospettano riduzioni di personale. Si può stimare che le procedure di cigs e mobilità giungeranno ad interessare circa il 50% della forza lavoro delle imprese coinvolte.

¹ Nei casi di aziende con stabilimenti localizzati in più province l'apertura della crisi è segnalata a livello regionale; nei casi di aziende con stabilimenti localizzati in più regioni l'apertura della crisi è segnalata a livello nazionale.

Tab. 1.2 – Aperture di crisi per contratto, dimensione aziendale, istituto previsto, problematica. Unità locali e lavoratori coinvolti. Aprile 2009

	Bl	Pd	Ro	Tv	Ve	Vr	Vi	Totale
A. Contratto								
ABBIGLIAMENTO - Industria	0	0	0	1	0	1	0	2
ALBERGHI	0	1	0	0	0	0	0	1
CALZATURE - Industria	0	0	0	0	0	1	0	1
CALZATURE - Piccola industria	0	0	0	0	1	0	0	1
CHIMICA - Industria	0	0	0	0	2	0	0	2
COMMERCIO	1	2	0	0	3	3	1	10
CONCERIE - Industria	0	0	0	0	0	0	5	5
CONFEZIONI - Industria	0	0	0	0	0	0	1	1
COOPERATIVE	0	1	0	0	0	0	0	1
EDILIZIA - Cooperative	0	0	0	0	1	0	0	1
EDILIZIA - Industria	1	0	0	0	1	0	0	2
EDILIZIA - Piccola industria	0	0	0	0	1	0	0	1
ENERGIA ELETTRICA - Prod. indipendenti	1	0	0	0	0	0	0	1
GAS	0	0	0	0	0	0	1	1
GOMMA E MATERIE PLASTICHE - Industria	0	0	1	0	0	0	0	1
LAPIDEI - Industria	0	0	0	0	0	2	0	2
LEGNO E ARREDAMENTO - Artigianato	0	1	0	1	0	0	0	2
LEGNO E ARREDAMENTO - Industria	1	0	0	6	1	1	0	9
LEGNO E ARREDAMENTO - Piccola industria	0	1	0	0	0	0	0	1
METALMECCANICA - Artigianato	0	1	0	0	1	0	0	2
METALMECCANICA - Industria	2	13	1	2	6	4	6	34
METALMECCANICA - Piccola industria	0	1	0	0	0	0	0	1
PUBBLICI ESERCIZI	0	0	0	0	5	0	0	5
TERZIARIO	0	0	0	0	4	1	0	5
TESSILI - Industria	1	2	0	0	0	0	0	3
TINTORIE - Industria	0	0	0	0	0	0	1	1
TRASPORTO E SPEDIZIONE MERCI	0	1	0	0	0	1	0	2
VETRO - Industria - Settori a soffio	0	0	0	0	1	0	0	1
VINI E LIQUORI - Industria	0	0	0	0	0	0	1	1
RISTORAZIONE	0	1	0	0	0	0	0	1
Totale	7	25	2	10	27	14	16	101
B. Dimensione aziendale								
Fino a 50 dip.	3	12	0	0	17	1	11	44
Oltre 50 dip.	4	8	2	0	6	0	5	25
Non indicato	0	5	0	10	4	13	0	32
Totale	7	25	2	10	27	14	16	101
C. Istituto previsto								
Cigs	5	5	0	0	12	5	0	27
Mobilità l. 223/91	2	19	2	10	14	9	16	72
Entrambi	0	0	0	0	1	0	0	1
Altro	0	1	0	0	0	0	0	1
Totale	7	25	2	10	27	14	16	101
D. Problematica aziendale								
Chiusura per decisione aziendale	1	1	0	2	1	1	4	10
Chiusura per fallimento/proc. conc.	1	1	0	1	1	0	1	5
Riduzione per chiusura ramo	0	3	0	0	1	0	0	4
Riduzione per crisi di mercato	4	14	2	7	14	12	0	53
Riduzione per ristruttur./riorganizz.	1	5	0	0	0	1	7	14
Altro	0	1	0	0	10	0	4	15
Totale	7	25	2	10	27	14	16	101
E. Lavoratori coinvolti								
Organico Unità Locali	471	1.730	357	0	1.241	3	778	4.580
Previsione lavoratori coinvolti	347	1.379	54	186	693	706	203	3.568
Quota lavoratori coinvolti*	73,7	78,7	15,1	-	49,0	33,3	26,1	56,2

* Quota calcolata per le sole procedure che hanno fornito il dato sull'organico dell'unità locale.

Fonte: elab. Veneto Lavoro su dati Amm.ni provinciali

2. LE CRISI FORMALIZZATE: I VERBALI DI ACCORDO

Una volta che la crisi è stata formalizzata e si è passati da una generica previsione delle ricadute occupazionali ad una puntuale identificazione dei lavoratori interessati e degli strumenti di welfare impiegati, si attiva la fase del negoziato. La procedura si conclude con l'accordo o il mancato accordo tra azienda e parti sociali. Il mancato accordo comporta un aggravio di costi per l'azienda che intende procedere.

Nel mese di aprile 2009, secondo i dati evidenziati in **tab. 2.1**, sono state concluse 113 procedure di crisi che hanno coinvolto 5.734 lavoratori. La progressiva diffusione delle situazioni di crisi nei primi mesi di quest'anno emerge in tutta la sua rilevanza e risulta estesa all'intero territorio regionale, con una particolare incidenza in provincia di Vicenza.

Tab. 2.1 – Procedure concluse di crisi aziendale con accordi o mancati accordi per mese. Anno 2009

	A livello provinciale							A livello regionale	A livello nazionale	Totale
	Bl	Pd	Ro	Tv	Ve	Vr	Vi			
Aziende										
Gennaio	2	2	1	5	9	4	8	1	1	33
Febbraio	9	19	1	9	10	3	9	1	1	62
Marzo	4	16	4	8	23	11	17	0	2	85
Aprile	6	12	4	7	20	15	40	0	9	113
Lavoratori previsti										
Gennaio	95	43	4	177	303	95	280	47	103	1.147
Febbraio	114	335	6	109	789	58	111	219	82	1.823
Marzo	68	237	876	176	460	322	479	0	322	2.940
Aprile	261	824	54	377	598	857	1.723	0	1.040	5.734

Fonte: elab. Veneto Lavoro su dati Amm.ni provinciali

Il profilo delle aziende giunte a concludere la procedura di crisi ricalca abbastanza fedelmente quello emerso dall'esame delle aperture di crisi (**tab. 2.2**), in particolare per quanto riguarda i settori coinvolti e le motivazioni.

Si stima che il ricorso alla cigs e/o alla messa in mobilità è stato previsto per il 67% dei lavoratori in organico.

Tab. 2.2 – Procedure concluse di crisi aziendale con accordi o mancati accordi per contratto, dimensione aziendale, problematica. Unità locali e lavoratori coinvolti. Aprile 2009

	A livello provinciale							A livello regionale	A livello nazionale	Totale
	Bl	Pd	Ro	Tv	Ve	Vr	Vi			
A. Contratto										
ABBIGLIAMENTO - Industria	0	0	0	0	1	1	0	0	0	2
CALZATURE - Industria	0	0	0	0	0	1	0	0	0	1
CARTA - Industria	0	1	0	0	0	0	0	0	0	1
CEMENTO - Industria	0	0	1	0	0	0	0	0	0	1
CHIMICA - Industria	0	0	1	0	1	0	2	0	1	5
COMMERCIO	0	0	0	0	1	5	2	0	0	8
CONCERIE - Industria	0	0	0	0	0	0	2	0	0	2
CONFEZIONI - Industria	0	0	0	0	0	0	1	0	0	1
EDILIZIA - Industria	1	0	0	0	1	0	0	0	0	2
ENERGIA ELETTRICA - Prod. indipendenti	1	0	0	0	0	0	0	0	0	1
GIOCATTOLI	0	0	0	0	0	0	1	0	0	1
GOMMA E MATERIE PLASTICHE - Industria	0	0	0	0	0	1	0	0	0	1
LATERIZI - Industria	0	0	0	0	0	1	0	0	0	1
LEGNO E ARREDAMENTO - Industria	0	0	0	1	1	1	2	0	0	5
METALMECCANICA - Artigianato	0	0	0	0	1	0	0	0	0	1
METALMECCANICA - Industria	2	5	0	6	7	4	12	0	0	36
METALMECCANICA - Piccola industria	1	1	0	0	0	0	0	0	0	2
Non indicato	0	0	0	0	0	0	6	0	9	15
OREFICERIA - Industria	0	0	0	0	0	0	5	0	0	5
PRODUZIONE LAMPADE	0	0	0	0	0	0	1	0	0	1
PUBBLICI ESERCIZI	0	0	2	0	3	0	0	0	0	5
TERZIARIO	0	2	0	0	3	0	0	0	0	5
TESSILI - Industria	1	1	0	0	0	0	2	0	0	4
TINTORIE - Industria	0	0	0	0	0	0	2	0	0	2
TRASPORTO E SPEDIZIONE MERCI	0	2	0	0	0	1	0	0	0	3
VETRO - Industria - Settori a soffio	0	0	0	0	1	0	0	0	0	1
VETRO - Industria - Settori meccanizzati	0	0	0	0	0	0	1	0	0	1
VINI E LIQUORI - Industria	0	0	0	0	0	0	1	0	0	1
Totale	6	12	4	7	20	15	40	0	10	114
B. Dimensione aziendale										
Fino a 50 dip.	5	4	3	0	12	6	22	0	3	55
Oltre 50 dip.	1	4	0	0	6	9	18	0	3	41
Non indicato	0	4	1	7	2	0	0	0	4	18
Totale	6	12	4	7	20	15	40	0	10	114
C. Problematica aziendale										
Chiusura per decisione aziendale	1	0	0	1	2	2	5	0	1	12
Chiusura per fallimento/proc. conc.	0	0	0	2	1	1	2	0	0	6
Riduzione per cessazione appalto	0	0	0	0	0	0	1	0	0	1
Riduzione per crisi di mercato	4	6	0	4	7	6	0	0	7	34
Riduzione per ristruttur./riorganizz.	1	5	2	0	0	6	20	0	0	34
Riduzione per chiusura ramo	0	1	0	0	0	0	0	0	0	1
Altro	0	0	2	0	10	0	12	0	2	26
Totale	6	12	4	7	20	15	40	0	10	114
D. Lavoratori previsti										
- Solo in Cigs	246	39	34	0	460	0	1.398	0	1.040	3.217
- Solo in Mobilità l. 223/90	15	785	17	0	99	746	234	0	0	1.896
- In Cigs e in Mobilità l. 223/90	0	0	3	377	39	111	91	0	0	621
Totale lavoratori previsti	261	824	54	377	598	857	1.723	0	1.040	5.734
Organico Unità Locali	310	1.083	51	0	886	1.298	3.179	0	1.016	7.823
Quota lavoratori coinvolti*	84,2	71,0	100,0	-	63,0	66,0	54,2	-	98,7	66,8

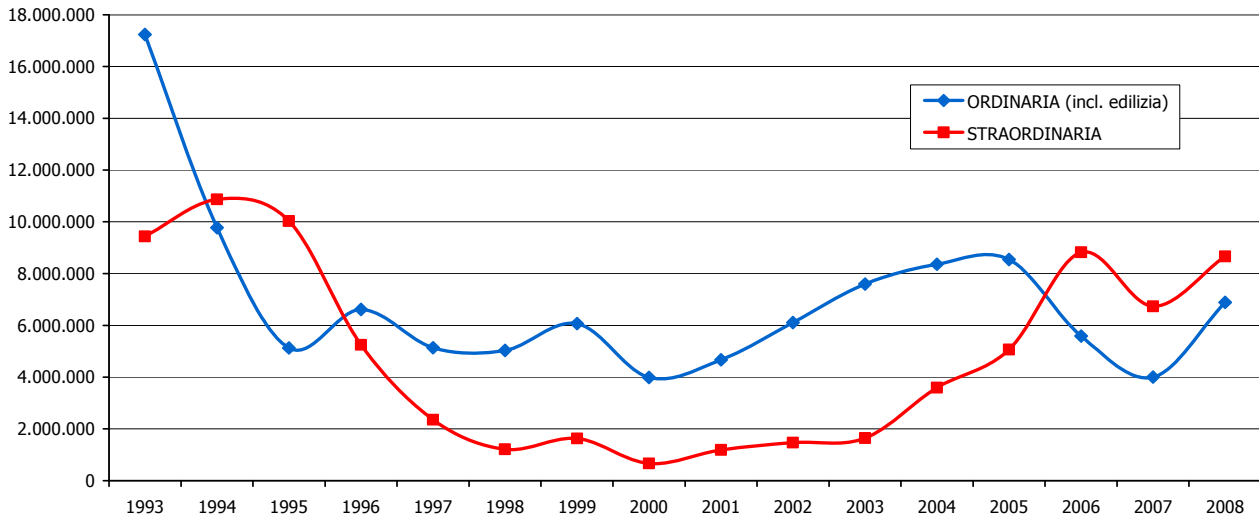
* Quota calcolata per le sole procedure che hanno fornito il dato sull'organico dell'unità locale.

Fonte: elab. Veneto Lavoro su dati Amm.ni provinciali

3. LE ORE AUTORIZZATE DI CASSA INTEGRAZIONE GUADAGNI (cig)

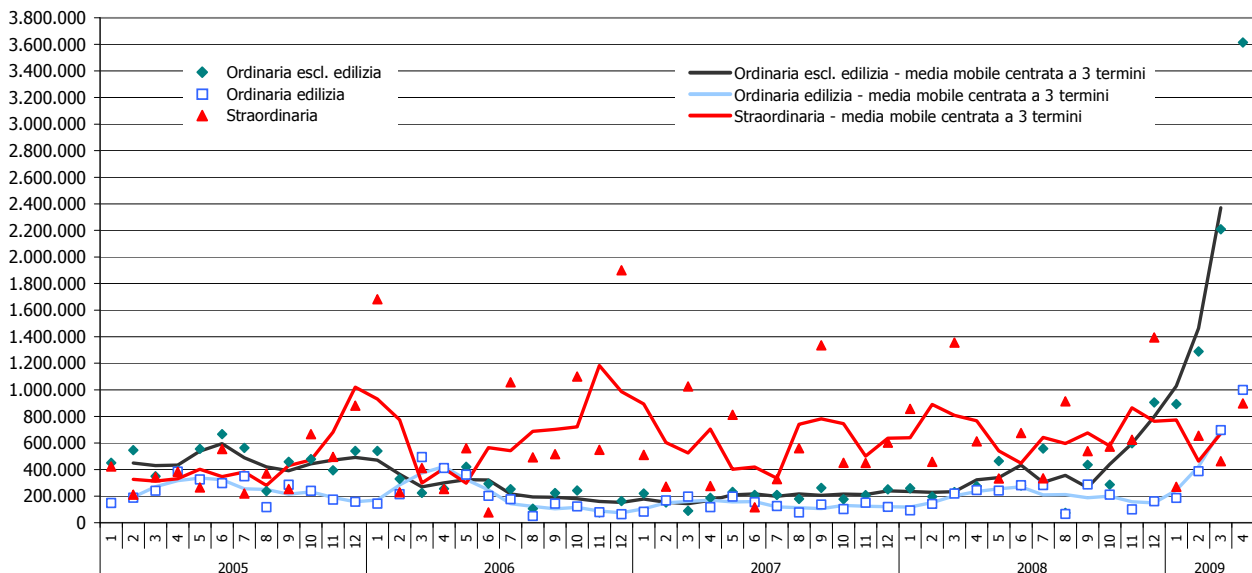
L'analisi di lungo periodo evidenzia che l'ammontare complessivo di ore autorizzate nel 2008 è stato ancora inferiore a quello osservato nel 1993-1994, soprattutto per il minor impatto della cig ordinaria (cigo), pur in evidente crescita (graf. 3.1). A differenza di quanto osservato a livello nazionale, nel 2008 le ore autorizzate di cig straordinaria (cigs) sono risultate in Veneto superiori a quelle di cigo (quasi 9 milioni di ore di cigs contro quasi 7 di ordinaria), per effetto dell'impennata registrata nel mese di dicembre in provincia di Rovigo (tabb. 3.1 e 3.2).

Graf. 3.1 – Cassa integrazione. Ore autorizzate. Anni 1993-2008



Fonte: elab. Veneto Lavoro su dati Inps

Graf. 3.2 – Cassa integrazione. Ore autorizzate per mese. Anni 2005-2009



Fonte: elab. Veneto Lavoro su dati Inps

L'analisi per mese consente di evidenziare la crescita continua della cigo a partire da settembre 2008, della cigo edilizia a partire dal novembre 2008 e anche, più recentemente, della cigs. Ad aprile sono state autorizzate complessivamente 5,5 ml. di ore; il dato cumulato per i primi 4 mesi dell'anno è pari a 12,5 milioni (erano state 15,5 ml. in tutto il 2008) (graf. 3.2).

Tab. 3.1 – Ore di cassa integrazione autorizzate in Italia e in Veneto. Anni 2005-2009

		Italia				Veneto			
		Ordinaria escl. edilizia	Ordinaria edilizia	Straordinaria	Totale	Ordinaria escl. edilizia	Ordinaria edilizia	Straordinaria	Totale
2005	Totale	102.287.673	40.943.118	101.669.821	244.900.612	5.635.115	2.907.062	5.068.118	13.610.295
2006	Totale	56.004.790	40.800.861	133.141.611	229.947.262	3.127.859	2.460.943	8.828.027	14.416.829
2007	Totale	40.104.241	30.520.823	108.530.985	179.156.049	2.375.110	1.625.864	6.740.695	10.741.669
2008	Totale	78.940.816	34.339.829	109.880.891	223.161.536	4.559.595	2.329.296	8.670.190	15.559.081
2008	Gennaio	3.999.516	2.419.382	8.893.898	15.312.796	258.630	92.674	857.092	1.208.396
2008	Febbraio	3.963.666	2.920.653	8.884.652	15.768.971	196.777	141.349	457.343	795.469
2008	Marzo	3.469.466	2.986.235	8.504.104	14.959.805	230.146	219.460	1.355.822	1.805.428
2008	Aprile	4.714.754	3.563.586	7.621.443	15.899.783	274.692	245.060	612.120	1.131.872
2008	Maggio	5.441.290	3.913.364	10.852.383	20.207.037	464.278	241.338	333.197	1.038.813
2008	Giugno	4.074.884	3.452.494	7.870.719	15.398.097	279.524	281.615	675.904	1.237.043
2008	Luglio	5.669.233	3.387.707	9.555.242	18.612.182	557.702	283.288	334.096	1.175.086
2008	Agosto	786.018	665.090	7.123.981	8.575.089	73.750	65.130	913.937	1.052.817
2008	Settembre	6.367.600	2.984.891	10.184.327	19.536.818	435.886	286.905	539.200	1.261.991
2008	Ottobre	8.079.685	2.888.282	11.468.483	22.436.450	286.167	210.937	573.027	1.070.131
2008	Novembre	12.194.208	2.545.328	10.927.863	25.667.399	597.080	100.205	624.161	1.321.446
2008	Dicembre	20.180.496	2.612.817	7.993.796	30.787.109	904.963	161.335	1.394.291	2.460.589
2009	Gennaio	17.371.214	2.480.383	9.651.401	29.502.998	892.918	186.288	270.050	1.349.256
2009	Febbraio	25.889.405	3.780.697	12.864.775	42.534.877	1.288.669	387.173	655.403	2.331.245
2009	Marzo	35.584.314	5.979.255	17.208.072	58.771.641	2.208.946	696.648	463.568	3.369.162
2009	Aprile	45.458.239	8.772.159	20.889.196	75.119.594	3.614.528	999.408	898.112	5.512.048

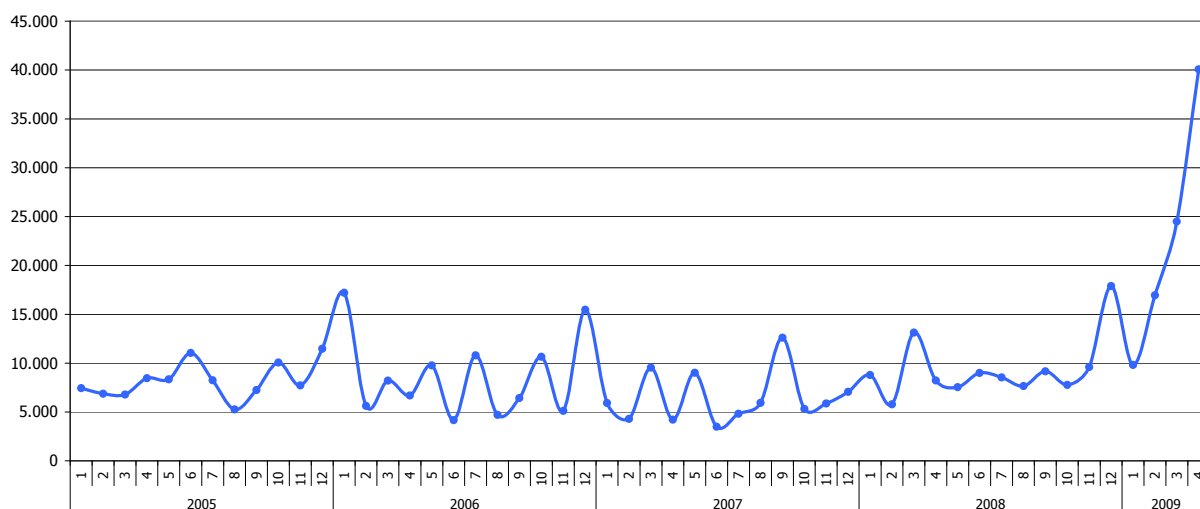
Fonte: elab. Veneto Lavoro su dati Inps

Il peso della regione sul totale nazionale si è attestato in aprile oltre il 7%: esso è più elevato per la cigo edilizia e la cigo mentre è inferiore al 5% per la cigs.

Traducendo le ore concesse in unità di lavoro equivalenti² possiamo apprezzare la crescita del ricorso agli strumenti di integrazione salariale. Nella media 2008 risultano complessivamente 9.430, un valore significativamente superiore a quello degli anni precedenti e particolarmente del 2007 (6.510). La crescita innescata sul finire dell'anno scorso e particolarmente accentuata a partire da febbraio ha fatto salire in aprile le unità di lavoro equivalenti a circa 40.000.

Si ricorda peraltro che nell'analisi delle dinamiche mensili, e soprattutto a livello provinciale, va usata particolare cautela perché esse sono condizionate dalle normative procedurali e dai tempi amministrativi di caricamento dei dati.

Graf. 3.3 – Cassa integrazione. Lavoratori corrispondenti per mese. Anni 2005-2009



Fonte: elab. Veneto Lavoro su dati Inps

² I lavoratori equivalenti sono calcolati ipotizzando un orario di lavoro medio annuo di 1.650 ore; in tal modo non si ottiene un riferimento preciso del numero di lavoratori interessati (a prescindere dalle ore effettive di sospensione) ma solo il numero (teorico) di lavoratori sospesi integralmente ("a 0 ore").

Tab. 3.2 – Ore di cassa integrazione autorizzate. Anni 2005-2009

		Belluno	Padova	Rovigo	Treviso	Venezia	Vicenza	Verona	Totale
Ordinaria escl. edilizia									
2005	Totale	954.778	591.250	445.533	898.721	478.600	1.610.574	655.659	5.635.115
2006	Totale	144.390	307.367	193.948	568.706	437.802	962.965	512.681	3.127.859
2007	Totale	353.006	223.310	124.238	595.064	207.241	553.474	318.777	2.375.110
2008	Totale	965.625	506.043	245.899	1.083.972	355.992	880.654	521.410	4.559.595
2008	Gennaio	37.901	47.524	0	96.869	25.235	33.982	17.119	258.630
2008	Febbraio	11.000	0	29.581	28.314	10.295	75.124	42.463	196.777
2008	Marzo	52.217	32.245	21.006	24.655	13.483	60.465	26.075	230.146
2008	Aprile	46.807	12.493	13.719	126.048	12.078	50.036	13.511	274.692
2008	Maggio	120.012	77.103	7.443	105.246	70.999	61.292	22.183	464.278
2008	Giugno	56.820	0	21.022	52.120	31.095	69.589	48.878	279.524
2008	Luglio	144.407	122.893	8.281	60.148	24.790	141.651	55.532	557.702
2008	Agosto	68	0	0	73.682	0	0	0	73.750
2008	Settembre	63.418	20.774	33.403	83.118	65.502	83.059	86.612	435.886
2008	Ottobre	81.262	42.007	17.538	40.966	14.733	61.057	28.604	286.167
2008	Novembre	213.332	0	47.426	149.912	24.646	131.624	30.140	597.080
2008	Dicembre	138.381	151.004	46.480	242.894	63.136	112.775	150.293	904.963
2009	Gennaio	263.735	21.495	845	247.938	118.786	175.214	64.905	892.918
2009	Febbraio	292.351	228.826	51.425	371.162	67.444	196.612	80.849	1.288.669
2009	Marzo	547.801	281.485	249.489	272.609	246.896	452.065	158.601	2.208.946
2009	Aprile	1.002.094	945.903	160.686	515.525	114.268	705.197	170.855	3.614.528
Ordinaria edilizia									
2005	Totale	791.913	315.481	152.990	510.187	383.061	443.284	310.146	2.907.062
2006	Totale	801.309	267.818	153.259	285.962	394.548	354.240	203.807	2.460.943
2007	Totale	467.286	185.154	89.756	223.405	296.568	218.676	145.019	1.625.864
2008	Totale	545.515	265.520	119.754	386.534	384.015	419.435	208.523	2.329.296
2008	Gennaio	16.901	0	0	24.810	18.809	21.162	10.992	92.674
2008	Febbraio	40.537	6.911	16.743	30.048	20.944	18.416	7.750	141.349
2008	Marzo	102.362	13.699	3.053	28.637	14.576	40.740	16.393	219.460
2008	Aprile	117.624	0	14.810	43.432	7.162	46.431	15.601	245.060
2008	Maggio	78.255	34.845	11.683	36.744	32.077	34.155	13.579	241.338
2008	Giugno	58.727	26.156	9.239	35.799	35.521	50.678	65.495	281.615
2008	Luglio	45.271	45.836	19.405	37.451	72.292	41.440	21.593	283.288
2008	Agosto	22.144	3.237	0	23.859	132	15.758	0	65.130
2008	Settembre	26.131	25.249	23.077	33.719	118.901	41.006	18.822	286.905
2008	Ottobre	17.192	45.489	6.626	49.042	25.110	59.214	8.264	210.937
2008	Novembre	8.159	29.988	6.438	19.782	12.839	22.999	0	100.205
2008	Dicembre	12.212	34.110	8.680	23.211	25.652	27.436	30.034	161.335
2009	Gennaio	34.503	7.386	12	43.383	41.055	24.057	35.892	186.288
2009	Febbraio	76.152	21.718	21.453	91.739	75.037	44.667	56.407	387.173
2009	Marzo	257.649	17.669	47.868	104.148	89.690	99.734	79.890	696.648
2009	Aprile	161.939	170.552	74.665	142.818	133.072	196.618	119.744	999.408
Straordinaria									
2005	Totale	592.138	1.551.299	120.138	1.146.205	555.443	873.918	228.977	5.068.118
2006	Totale	547.206	1.154.614	1.309.701	1.805.765	413.858	2.797.585	799.298	8.828.027
2007	Totale	140.522	1.505.084	1.108.848	1.095.298	475.618	2.045.322	370.003	6.740.695
2008	Totale	164.919	1.588.566	2.048.654	1.163.591	1.469.828	2.049.335	185.297	8.670.190
2008	Gennaio	0	21.927	0	34.380	339.343	438.198	23.244	857.092
2008	Febbraio	71.708	133.125	0	103.358	38.446	110.706	0	457.343
2008	Marzo	0	268.090	952.000	4.812	0	127.440	3.480	1.355.822
2008	Aprile	0	35.843	47.728	133.352	30.927	334.323	29.947	612.120
2008	Maggio	1.040	80.083	0	60.194	26.338	155.075	10.467	333.197
2008	Giugno	0	123.970	36.369	100.972	207.797	131.002	75.794	675.904
2008	Luglio	15.444	85.920	0	111.460	59.799	61.305	168	334.096
2008	Agosto	51.683	269.707	56.133	68.768	29.546	405.464	32.636	913.937
2008	Settembre	0	56.819	0	138.793	268.758	66.553	8.277	539.200
2008	Ottobre	0	0	4.424	234.870	233.155	100.214	364	573.027
2008	Novembre	14.564	343.178	0	78.984	121.553	65.882	0	624.161
2008	Dicembre	10.480	169.904	952.000	93.648	114.166	53.173	920	1.394.291
2009	Gennaio	0	0	0	2.391	56.960	210.699	0	270.500
2009	Febbraio	0	101.400	0	355.059	20.585	114.047	64.312	655.403
2009	Marzo	431.79	115.629	121.57	56.548	39.548	196.507	0	463.568
2009	Aprile	187.962	197.468	239.385	14.631	15.629	165.433	77.604	898.112
Totale									
2005	Totale	2.338.829	2.458.030	718.661	2.555.113	1.417.104	2.927.776	1.194.782	13.610.295
2006	Totale	1.492.905	1.729.799	1.656.908	2.660.433	1.246.208	4.114.790	1.515.786	14.416.829
2007	Totale	960.814	1.913.548	1.322.842	1.913.767	979.427	2.817.472	833.799	10.741.669
2008	Totale	1.676.059	2.360.129	2.414.307	2.634.097	2.209.835	3.349.424	915.230	15.559.081
2008	Gennaio	54.802	69.451	0	156.059	383.387	493.342	51.355	1.208.396
2008	Febbraio	123.245	140.036	46.324	161.720	69.685	204.246	50.213	795.469
2008	Marzo	154.579	314.034	976.059	58.104	28.059	228.645	45.948	1.805.428
2008	Aprile	164.431	48.336	76.257	302.832	50.167	430.790	59.059	1.131.872
2008	Maggio	199.307	192.031	19.126	202.184	129.414	250.522	46.229	1.038.813
2008	Giugno	115.547	150.126	66.630	188.891	274.413	251.269	190.167	1.237.043
2008	Luglio	205.122	254.649	27.686	209.059	156.881	244.396	77.293	1.175.086
2008	Agosto	73.895	272.944	56.133	166.309	29.678	421.222	32.636	1.052.817
2008	Settembre	89.549	102.842	56.480	255.630	453.161	190.618	113.711	1.261.991
2008	Ottobre	98.454	87.496	28.588	324.878	272.998	220.485	37.232	1.070.131
2008	Novembre	236.055	373.166	53.864	248.678	159.038	220.505	30.140	1.321.446
2008	Dicembre	161.073	355.018	1.007.160	359.753	202.954	193.384	181.247	2.460.589
2009	Gennaio	298.238	28.881	857	293.712	216.801	409.970	100.797	1.349.256
2009	Febbraio	368.503	351.944	72.878	817.960	163.066	355.326	201.568	2.331.245
2009	Marzo	848.629	414.783	309.514	433.305	376.134	748.306	238.491	3.369.162
2009	Aprile	1.351.995	1.313.923	474.736	672.974	262.969	1.067.248	368.203	5.512.048

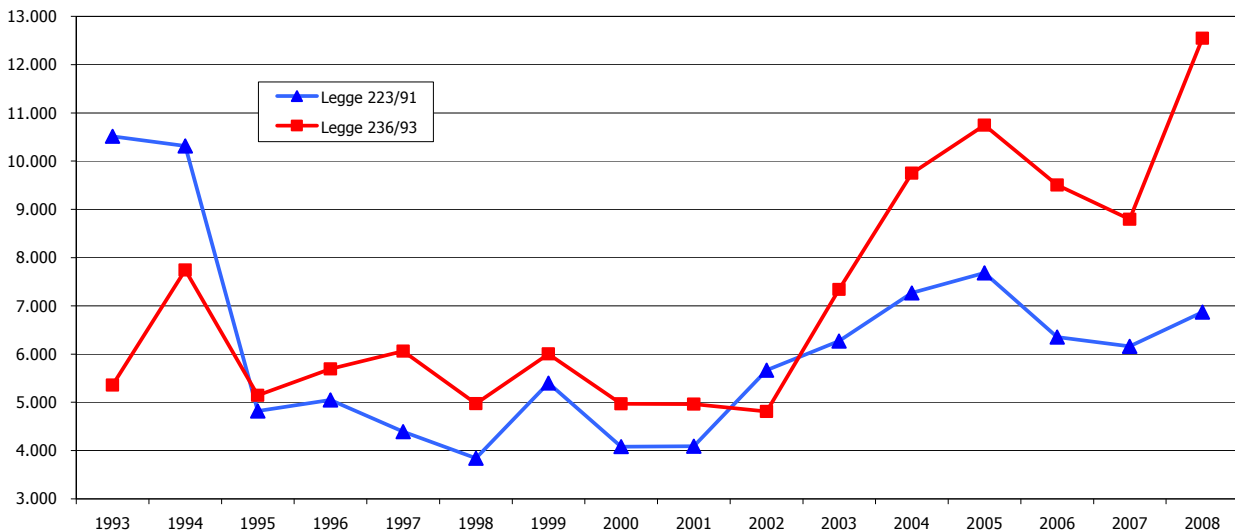
Fonte: elab. Veneto Lavoro su dati Inps

4. I LICENZIAMENTI

Gli inserimenti³ in lista di mobilità a seguito di licenziamenti collettivi (ex l. 223/1991) sono stati nel corso del 2008 6.870: + 11% rispetto al 2007 (graf. 4.1).

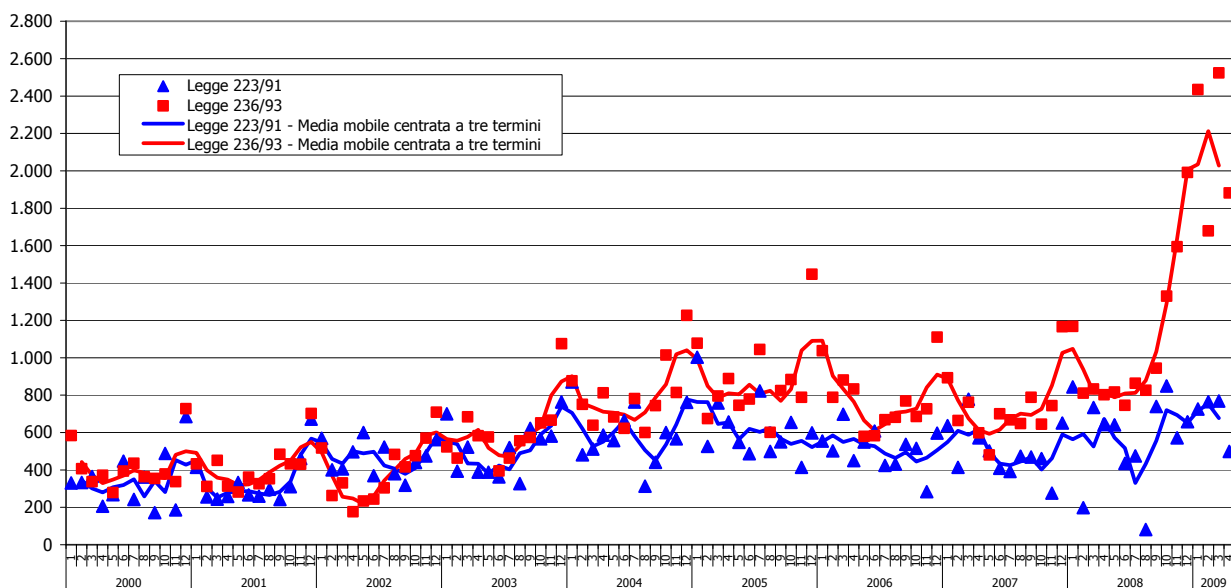
In fortissimo incremento sono risultati i licenziamenti individuali attivati dalle piccole imprese e, quindi, gli inserimenti in lista di mobilità ex l. 236/1993 (che danno diritto ai benefici fiscali per le aziende in caso di assunzione ma non all'indennità di mobilità): nel 2008 hanno sfiorato le 12.800 unità (contro le 8.800 dell'anno precedente), con un incremento, rispetto all'anno precedente, pari al +45%.

Graf. 4.1 – Inserimenti nelle liste di mobilità. Dati annuali 1993-2008



Fonte: elab. Veneto Lavoro su archivi Netlabor/SILL
(per il 2008 il dato sulla legge 223/91 è riferito alle approvazioni delle Commissioni provinciali per l'inserimento in lista di mobilità)

Graf. 4.2 – Inserimenti nelle liste di mobilità. Dati mensili. Anni 2000-2009



Fonte: elab. Veneto Lavoro su archivi Netlabor/SILL
(per il 2008-2009 i dati sulla legge 223/91 sono riferiti alle approvazioni delle Commissioni provinciali per l'inserimento in lista di mobilità)

³ L'inserimento nelle liste di mobilità decorre immediatamente dal giorno successivo al licenziamento. Esso è subordinato ad un'approvazione da parte della competente Commissione provinciale, approvazione che è successiva al licenziamento. Ciò spiega le

L'intensificazione dei licenziamenti individuali delle piccole imprese iniziata negli ultimi mesi del 2008 è continuata nei primi quattro mesi del 2009 (**graf. 4.2**).

Complessivamente sono stati approvati 9.000 inserimenti in lista a seguito di licenziamenti da piccole imprese e 2.700 inserimenti a seguito di licenziamenti collettivi (**tab. 4.1**). Nel corrispondente periodo del 2008 erano stati, rispettivamente, 4.100 e 2.400. I licenziamenti da piccole imprese sono dunque il doppio di quelli dell'anno precedente, mentre la crescita dei licenziamenti collettivi è attorno al 10-15%.

Tab. 4.1 – Inserimenti in lista di mobilità approvati dalle Commissioni provinciali del lavoro per mese. Anni 2008-2009

		Belluno	Padova	Rovigo	Treviso	Venezia	Verona	Vicenza	Totale
Legge 223/91									
2008	Gennaio	62	164	76	126	100	88	228	844
	Febbraio	0	0	33	129	17	19	0	198
	Marzo	10	272	7	114	28	82	221	734
	Aprile	108	108	0	160	70	57	140	643
	Maggio	0	68	76	172	115	30	180	641
	Giugno	63	32	11	49	77	66	137	435
	Luglio	28	144	2	67	79	32	123	475
	Agosto	0	0	7	74	0	0	0	81
	Settembre	93	136	8	77	68	164	194	740
	Ottobre	39	159	27	89	249	40	246	849
	Novembre	0	50	5	275	62	38	142	572
	Dicembre	44	43	3	212	86	122	148	658
	Totale	447	1.176	255	1.544	951	738	1.759	6.870
2009	Gennaio	50	178	10	252	93	143	0	726
	Febbraio	52	57	2	184	66	54	350	765
	Marzo	51	228	2	186	40	120	142	769
	Aprile	19	196	7	83	85	109	0	499
Legge 236/93									
2008	Gennaio	50	352	173	193	220	96	297	1.381
	Febbraio	0	0	85	284	169	132	0	670
	Marzo	34	304	51	228	151	292	189	1.249
	Aprile	29	126	0	201	134	87	255	832
	Maggio	0	211	155	229	210	100	231	1.136
	Giugno	64	152	39	89	120	118	207	789
	Luglio	39	213	59	142	73	77	162	765
	Agosto	0	0	69	188	0	0	0	257
	Settembre	71	287	59	141	198	315	302	1.373
	Ottobre	56	336	88	205	199	125	297	1.306
	Novembre	0	190	90	546	242	150	243	1.461
	Dicembre	70	207	106	257	321	354	219	1.534
	Totale	413	2.378	974	2.703	2.037	1.846	2.402	12.753
2009	Gennaio	86	515	168	608	292	318	0	1.987
	Febbraio	74	370	99	511	401	228	788	2.471
	Marzo	95	469	136	627	217	447	533	2.524
	Aprile	49	354	131	456	539	353	0	1.882

Fonte: elab. Veneto Lavoro su dati Amm.ni provinciali

Il dato di aprile beneficia comunque del fatto che non si è riunita la competente commissione a Vicenza, per cui le approvazioni si sono accumulate in vista della riunione di maggio. Tra le rimanenti province il maggior numero di inserimenti approvati a seguito di licenziamento individuale è registrato in provincia di Venezia, mentre per i licenziamenti collettivi spicca il dato di Padova (**tabb. 4.1 e 4.2**).

differenze che ci possono essere (soprattutto a livello di dati mensili) qualora si consideri la data di approvazione dell'inserimento in lista anziché la data dell'avvio del suo effettivo decorso.

Tab. 4.2 – Inserimenti in lista di mobilità ex l. 223/91 approvati dalle Commissioni provinciali del lavoro per Cpi di domicilio del lavoratore. Mesi di gennaio-aprile 2009

Prov. di commissione	Domicilio del lavoratore (Cpi)	Gennaio 2009	Febbraio 2009	Marzo 2009	Aprile 2009
Belluno	AGORDO		2		
	BELLUNO	27	3	14	8
	FELTRE	12	16	17	9
	PIEVE DI CADORE	10	29	16	1
	Fuori provincia			4	1
	Fuori regione	1	2		
	Totale		50	52	51
Padova	ABANO TERME		3		
	CAMPOSAMPIERO	5	3	31	12
	Cittadella	48		36	6
	CONSELVE	3	6		
	ESTE	34	3		17
	MONSELICE	13	4	6	21
	PADOVA	37	17	85	53
	PIOVE DI SACCO	15	5	17	24
	Fuori provincia	22	12	25	56
	Fuori regione	1	4	28	7
	Totale		178	57	228
Rovigo	ADRIA	3			1
	BADIA POLESINE	4			3
	ROVIGO	1	2	1	3
	Fuori regione	2		1	
	Totale	10	2	2	7
Treviso	CASTELFRANCO VENETO	16	28	7	6
	CONEGLIANO	46	5	31	26
	MONTEBELLUNA	41	39	13	15
	ODERZO	29	44	16	8
	PIEVE DI SOLIGO	22	1	30	
	TREVISO	63	31	46	11
	VITTORIO VENETO	6	1	18	9
	Fuori provincia	22	15	22	6
	Fuori regione	7	20	3	2
	Totale	252	184	186	83
Venezia	CAVARZERE	1			
	CHIOGGIA	3			5
	DOLO	13	2	1	27
	IESOLO	2	1	2	
	MESTRE	19	5	4	8
	MIRANO	16	10	7	15
	PORTOGRUARO	2	5	18	2
	SAN DONA' DI PIAVE	2	18	6	1
	VENEZIA	5		1	1
	Fuori provincia	28	7	2	11
	Fuori regione	2	18		15
Totale	93	66	40	85	
Verona	AFFI	36		22	26
	BOVOLONE	5	3	2	4
	LEGNAGO	14	4	3	3
	SAN BONIFACIO	9	8	11	17
	VERONA	65	31	55	39
	VILLAFRANCA	7	2	8	8
	Fuori provincia	5	6	7	3
	Fuori regione	2		12	9
Totale	143	54	120	109	
Vicenza	ARZIGNANO	0	83	16	0
	BASSANO DEL GRAPPA	0	112	13	0
	LONIGO	0	33	3	0
	SCHIO THIENE	0	64	31	0
	VALDAGNO	0	23	17	0
	VICENZA	0		45	0
	Fuori provincia	0	31	15	0
	Fuori regione	0	4	2	0
Totale	0	350	142	0	
Totale complessivo		726	765	769	499

Fonte: elab. Veneto Lavoro su dati Commissioni provinciali

Osservando la composizione degli inserimenti in lista per settore di provenienza, si registra (**tab. 4.3**) che:

- i licenziamenti collettivi sono realizzati all'80% nell'ambito del manifatturiero. Nel corso del 2008-2009 si è contratto il peso dei licenziamenti dal comparto del tessile-abbigliamento mentre è cresciuto quello del comparto meccanico;
- i licenziamenti individuali realizzati nel manifatturiero a partire dal 2006 sono risultati inferiori alla metà del totale complessivo; è particolarmente cresciuto, invece, il peso del settore delle costruzioni.

Tab. 4.3 – Composizione % degli inserimenti in lista di mobilità per settore. Anni 2001-2009

	2001	2002	2003	2004	2005	2006	2007	2008	2008				2009
									1°trim.	2°trim.	3°trim.	4°trim.	
Legge 223/91													
Agricoltura	2,0	2,6	0,9	1,7	0,9	0,7	0,4	2,3	1,2	1,2	5,0	1,8	2,4
02-Estrattive	0,0	0,2	0,4	0,0	0,1	0,1	0,1	0,3	0,0	0,5	0,4	0,4	0,4
07-Ind.alimentari	2,4	1,8	3,2	3,3	3,6	3,5	2,5	3,6	3,6	5,5	3,9	1,9	4,8
08-Ind.tessile-abb.	27,2	24,1	29,1	21,9	25,7	23,3	30,9	18,0	21,4	22,5	14,0	14,9	22,2
09-Ind.conciaria	6,4	4,7	6,4	10,6	10,8	8,6	6,1	10,7	13,5	10,5	8,9	10,0	5,4
10-Ind.del legno	3,6	3,6	2,9	2,5	2,5	3,8	1,8	2,1	3,1	1,2	1,1	2,6	1,1
11-Ind.carta-editoria	2,4	1,1	2,4	1,4	2,4	1,5	2,3	1,8	0,6	0,6	3,0	2,6	1,2
12-Fabbr.coke e raffinerie	0,1	0,3	0,5	0,3	0,2	0,1	0,2	0,1	0,1	0,2	0,1	0,1	0,0
13-Fabbr.prod.chimici	7,2	4,6	3,9	3,2	1,5	2,0	3,2	6,1	6,1	4,6	12,3	2,0	2,1
14-Fabbr.gomma e plastiche	1,4	0,7	1,4	1,6	2,6	2,7	3,0	1,5	2,7	2,4	0,4	0,5	0,5
15-Fabbr.prodotti non metall.	3,8	2,8	1,6	5,7	4,3	2,9	4,2	7,7	3,0	6,4	3,0	17,0	4,0
16-Metallurgia e prod.metalli	12,4	18,5	14,1	14,7	10,6	11,0	8,6	8,6	5,5	14,6	6,8	8,7	23,3
17-Fabbr.apparecchi meccanici	2,2	5,0	5,4	5,8	7,9	5,7	7,3	1,5	1,4	2,0	1,0	1,5	7,9
18-Fabbr.macchine elettriche	7,9	9,5	4,6	9,3	7,6	7,6	7,3	6,9	2,1	11,3	10,2	5,4	5,8
19-Fabbr.mezzi di trasporto	0,7	1,1	1,7	3,2	2,7	2,3	1,5	3,1	1,0	5,0	3,1	3,5	3,4
20-Altre manifatturiere	2,3	2,0	3,7	3,3	4,5	6,3	3,9	4,9	4,4	0,6	6,0	7,4	1,5
21-Energia, acqua e gas	0,9	1,1	0,2	0,0	0,0	0,1	0,0	0,1	0,0	0,0	0,0	0,5	0,0
Manifatturiero totale	80,9	81,1	81,5	86,8	86,9	81,5	83,0	77,0	68,6	88,0	74,3	79,1	83,6
Costruzioni	3,0	2,8	2,1	1,9	1,7	2,1	3,5	2,3	4,4	1,1	1,7	1,6	2,0
23-Commercio	4,9	4,5	5,5	3,5	5,1	5,9	3,3	6,2	6,0	6,5	8,0	4,6	3,2
24-Alberghi e ristoranti	0,7	0,1	0,6	0,8	0,4	1,2	1,7	1,8	0,4	0,1	3,6	2,8	1,5
25-Trasporti	5,0	6,0	4,3	1,7	1,6	3,3	4,2	4,6	8,5	0,1	4,5	4,4	1,6
26-Attività finanziarie	0,1	0,1	0,1	0,3	0,0	0,3	0,0	0,2	0,0	1,1	0,0	0,0	0,0
27-Attività mm.-servizi alle imprese	2,4	1,6	3,0	1,0	2,4	2,9	1,5	2,2	2,6	1,8	0,4	3,7	3,9
Altri servizi	1,0	1,2	2,0	2,4	1,0	2,3	2,4	3,3	8,2	0,1	2,4	2,0	1,9
Totale	100,0	100,0	100,0	100,0	100,0	100,0	100,0	100,0	100,0	100,0	100,0	100,0	100,0
Legge 236/93													
Agricoltura	1,8	1,7	1,6	1,8	1,4	1,4	1,6	1,2	1,7	0,9	1,6	0,8	0,9
02-Estrattive	0,0	0,0	0,0	0,1	0,1	0,1	0,1	0,1	0,0	0,0	0,0	0,2	0,4
07-Ind.alimentari	2,1	1,8	1,4	1,1	1,4	1,3	1,5	1,7	1,7	2,2	2,0	1,2	0,8
08-Ind.tessile-abb.	22,3	26,7	25,6	20,6	17,2	13,0	12,4	10,2	13,4	11,8	9,0	8,3	6,0
09-Ind.conciaria	7,8	9,1	6,5	6,9	5,3	4,5	3,8	3,4	3,4	2,9	3,7	3,6	3,2
10-Ind.del legno	2,4	3,5	3,2	2,8	2,9	3,0	2,7	2,9	2,6	2,7	3,3	3,1	3,5
11-Ind.carta-editoria	1,4	1,6	1,5	1,6	1,5	1,7	1,5	1,9	1,6	1,7	2,4	2,0	1,0
12-Fabbr.coke e raffinerie	0,0	0,0	0,0	0,0	0,0	0,0	0,0	0,0	0,0	0,1	0,0	0,0	0,0
13-Fabbr.prod.chimici	0,4	0,6	0,9	0,5	0,5	0,6	0,6	0,6	0,5	0,3	0,5	0,9	0,8
14-Fabbr.gomma e plastiche	1,5	0,9	1,2	1,6	1,4	1,3	1,2	1,5	1,7	0,8	1,4	1,9	1,5
15-Fabbr.prodotti non metall.	1,4	2,1	2,1	2,6	2,6	2,1	2,4	2,2	2,3	1,4	2,4	2,5	2,3
16-Metallurgia e prod.metalli	8,8	7,2	7,8	9,5	10,0	8,8	7,5	7,3	6,1	7,4	6,9	8,2	10,6
17-Fabbr.apparecchi meccanici	1,9	1,7	1,5	1,7	2,2	2,2	2,4	1,8	1,8	3,3	1,3	1,4	1,9
18-Fabbr.macchine elettriche	4,5	2,6	4,2	4,5	3,8	3,3	3,6	2,9	3,3	2,9	3,0	2,7	3,2
19-Fabbr.mezzi di trasporto	1,0	0,6	0,3	0,4	0,8	0,8	0,5	0,4	0,2	0,4	0,4	0,6	0,4
20-Altre manifatturiere	3,8	3,9	4,4	4,6	5,8	6,2	5,1	4,8	4,4	4,2	4,5	5,5	5,6
21-Energia, acqua e gas	0,1	0,0	0,0	0,1	0,0	0,1	0,1	0,0	0,1	0,0	0,0	0,0	0,0
Manifatturiero totale	59,3	62,2	60,5	58,5	55,6	48,9	45,5	42,1	43,2	42,2	40,9	42,0	41,2
Costruzioni	5,2	3,6	5,8	7,1	8,2	9,5	12,7	17,3	15,2	16,3	14,3	20,6	17,4
23-Commercio	16,3	15,5	14,6	13,8	14,8	15,9	15,4	15,7	16,9	16,4	18,1	13,3	14,7
24-Alberghi e ristoranti	5,3	4,0	4,6	5,0	6,0	7,0	8,3	6,7	7,6	5,7	7,2	6,3	6,2
25-Trasporti	2,8	2,9	2,8	3,3	4,4	5,3	4,6	5,1	4,5	5,8	4,3	5,6	8,6
26-Attività finanziarie	0,5	1,0	0,3	0,5	0,5	0,8	0,6	0,7	0,6	0,8	0,6	0,6	0,5
27-Attività mm.-servizi alle imprese	5,0	5,2	4,7	5,9	5,3	6,3	6,1	6,4	6,2	6,4	7,4	5,9	6,3
Altri servizi	3,8	3,9	5,0	4,1	3,8	4,8	5,3	4,9	4,0	5,6	5,4	4,8	4,1
Totale	100,0	100,0	100,0	100,0	100,0	100,0	100,0	100,0	100,0	100,0	100,0	100,0	100,0

Fonte: elab. Veneto Lavoro su archivi Netlabor/SILL

Quanto alla composizione anagrafica dei lavoratori inseriti nelle liste di mobilità (**tab. 4.4**), si osserva la crescita degli stranieri: nel primo trimestre 2009 sono risultati circa l'8% tra i licenziati collettivamente e hanno superato il 24% tra i licenziati individualmente.

Per gli italiani si nota:

- l'attenuarsi della caratterizzazione maschile dei licenziamenti collettivi (peraltro non elevatissima);
- un significativo processo di riduzione della caratterizzazione femminile dei licenziamenti individuali, correlato con lo spostamento settoriale da moda a costruzioni e meccanica. Nel dato del primo trimestre 2009 la numerosità di uomini e donne è pressoché paritetica.

Tab. 4.4 – Composizione % degli inserimenti in lista di mobilità per genere e cittadinanza. Anni 2001-2009

		Donne		Uomini		Totale
		Straniere	Italiane	Stranieri	Italiani	
Legge 223/91						
2001		1,0	45,5	2,3	51,1	100,0
2002		1,5	43,0	4,1	51,4	100,0
2003		2,2	42,7	5,4	49,7	100,0
2004		2,1	41,6	5,7	50,6	100,0
2005		2,5	44,6	7,5	45,5	100,0
2006		3,3	44,2	9,3	43,2	100,0
2007		4,2	45,1	8,2	42,5	100,0
2008		4,3	42,4	10,8	42,4	100,0
2008	1° trim.	7,2	41,6	16,9	34,3	100,0
	2° trim.	3,3	46,7	7,0	43,0	100,0
	3° trim.	3,1	45,6	10,5	40,7	100,0
	4° trim.	3,5	37,5	8,3	50,8	100,0
2009	1° trim.	2,4	43,6	5,8	48,2	100,0
Legge 236/93						
2001		2,2	64,9	4,4	28,5	100,0
2002		2,7	66,2	4,0	27,2	100,0
2003		3,5	63,2	6,5	26,8	100,0
2004		4,2	57,7	8,9	29,2	100,0
2005		4,4	53,9	11,2	30,4	100,0
2006		5,0	52,4	11,5	31,1	100,0
2007		5,0	48,5	13,5	32,9	100,0
2008		5,0	42,0	19,0	34,0	100,0
2008	1° trim.	4,6	47,3	15,5	32,6	100,0
	2° trim.	6,2	41,4	20,3	32,1	100,0
	3° trim.	4,6	44,2	16,0	35,2	100,0
	4° trim.	4,9	38,0	21,9	35,2	100,0
2009	1° trim.	4,9	37,5	19,3	38,3	100,0

Fonte: elab. Veneto Lavoro su archivi Netlabor/SILL