



VENETO LAVORO

Osservatorio & Ricerca



La BUSSOLA



Il mercato del lavoro veneto
nel terzo trimestre 2010:
i dati Istat-Rfi



1. CONTESTO ECONOMICO: LA CRESCITA BASSA ASSORBE LENTAMENTE GLI EFFETTI DELLA CRISI....2
2. IL MERCATO DEL LAVORO: GLI INDIPENDENTI SALVANO IL BILANCIO OCCUPAZIONALE MENTRE I DIPENDENTI DIMINUISCONO E I DISOCCUPATI AUMENTANO4
3. CONFRONTO TRA I DATI SILV E I DATI ISTAT7

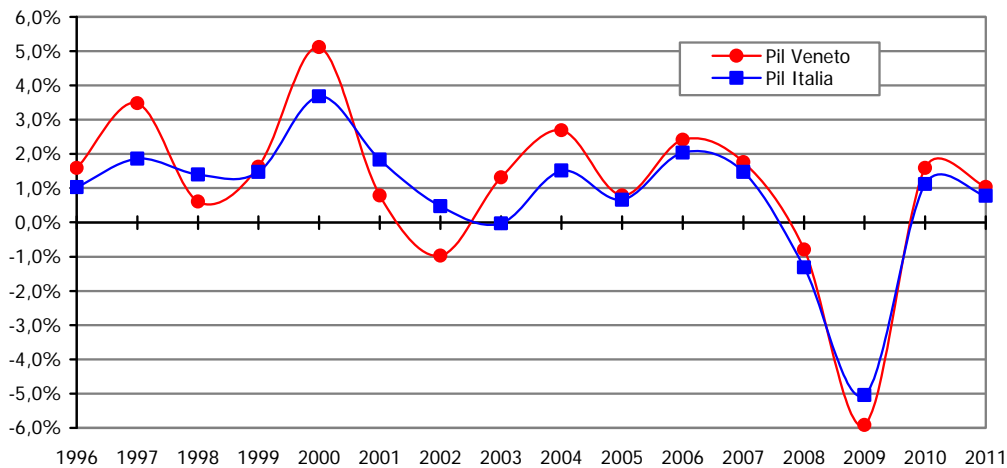


Dicembre 2010

1. CONTESTO ECONOMICO: LA CRESCITA BASSA ASSORBE LENTAMENTE GLI EFFETTI DELLA CRISI

- Secondo le stime di Prometeia presentate in ottobre, il prodotto interno lordo del Veneto nel 2009 è diminuito, in termini reali, del 5,9%: è una contrazione superiore a quella osservata per l'Italia. Risultano pertanto confermate le stime presentate dagli osservatori meno ottimisti. Per il 2010 e il 2011 le previsioni per il Pil italiano oscillano attorno all'1%. Al Veneto Prometeia accredita una stima di crescita pari all'1,6% nel 2010 e all'1% nel 2011.

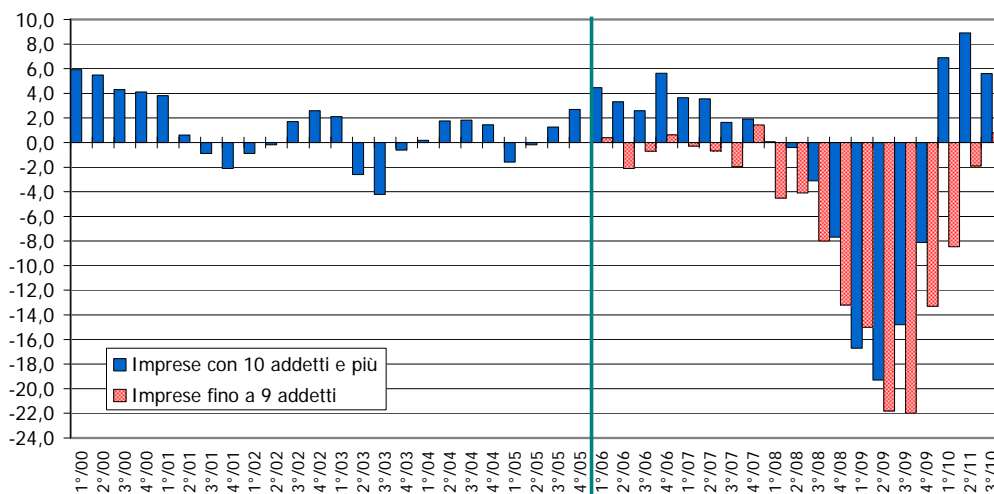
Graf. 1 - Dinamica del pil. Veneto e Italia, 1996-2011 (variazioni sull'anno precedente)



Fonte: elab. Veneto Lavoro su dati Istat-Prometeia (agg. ottobre 2010)

- L'indagine congiunturale di Unioncamere sulla **produzione dell'industria manifatturiera** ha registrato un dato tendenziale in recupero per le imprese con oltre 10 addetti (+5,6%): dato che nel terzo trimestre 2009 la caduta tendenziale era stata pari a circa il 15%, verificiamo che rispetto ai livelli produttivi del 2007-2008 siamo sotto ancora di quasi il 10%.

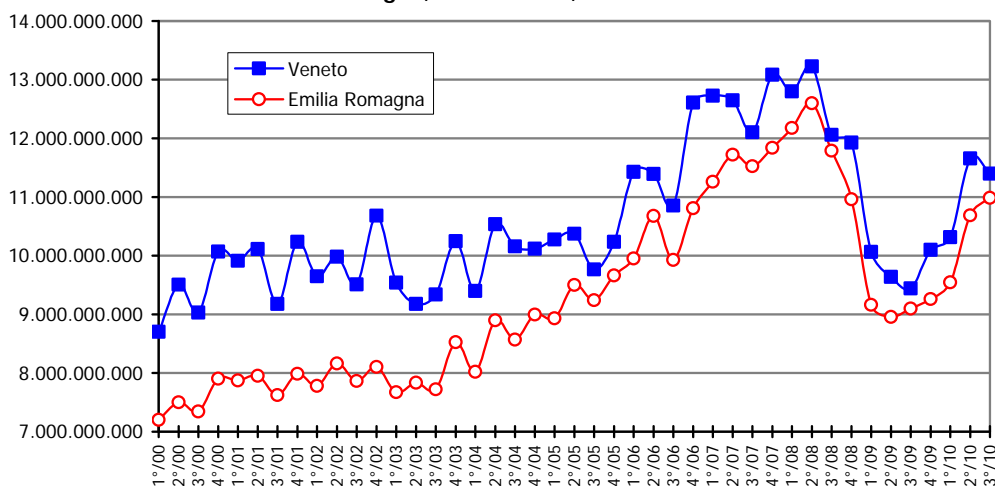
Graf. 2 - Produzione manifatturiera in Veneto Var. tendenziali 1° trim. 2000-3° trim. 2010



Fonte: elab. Veneto Lavoro su dati Unioncamere del Veneto

- Secondo i dati Istat, nel terzo trimestre del 2010 il valore delle **esportazioni** del Veneto è risultato pari a 11,4 miliardi, in netto recupero (+21%) sul terzo trimestre 2009 (9,4 md.) ma ancora inferiore a quello del terzo trimestre 2008 (12,1 md.). A livello nazionale la crescita dell'export tra il terzo trimestre 2009 e il terzo trimestre 2010 è stata pari al +18%.

Graf. 3 - Andamento trimestrale dell'export.
Veneto ed Emilia Romagna, val. ass. in €, 1° trim. 2000-3° trim. 2010



Fonte: elab. Veneto Lavoro su dati Istat

- Secondo i dati **Infocamere** (Movimprese) il numero di imprese attive extra-agricole al 30 settembre 2010 risulta in Veneto di un soffio superiore a quello rilevato alla medesima data dell'anno precedente: 378.794 imprese attive contro 378.237. Per le imprese manifatturiere il decremento è ancora consistente (-1.209 imprese) e lo stesso si può dire per le costruzioni (-883).

Tab. 1 - Imprese attive per settore.
Veneto, 1° trim. 2009-3° trim. 2010

	1°/09	2°/09	3°/09	4°/09	1°/10	2°/10	3°/10	Var. 3°/10 su 3°/09
Agricoltura e pesca	82.418	82.288	82.042	81.353	79.890	79.952	79.737	-2.305
Attività manifatturiere	60.378	60.090	59.690	59.166	58.661	58.620	58.481	-1.209
Costruzioni	75.677	75.709	75.646	75.211	74.485	74.711	74.763	-883
Servizi	237.915	239.712	240.648	240.466	240.638	242.607	243.368	2.720
Altro	2.306	2.271	2.253	2.156	2.202	2.200	2.182	-71
Totale	458.694	460.070	460.279	458.352	455.876	458.090	458.531	-1.748
Totale esclusa agricoltura e pesca	376.276	377.782	378.237	376.999	375.986	378.138	378.794	557

Fonte: elab. Veneto lavoro su dati Infocamere

2. IL MERCATO DEL LAVORO¹: GLI INDIPENDENTI SALVANO IL BILANCIO OCCUPAZIONALE MENTRE I DIPENDENTI DIMINUISCONO E I DISOCCUPATI AUMENTANO

I dati Istat, aggiornati al terzo trimestre 2010, confermano una fase caratterizzata da una sostanziale stabilità dell'occupazione (al netto dei fattori stagionali) (tab. 2), in cui anzi sembrano prevalere gli impulsi positivi derivanti dal lavoro autonomo su quelli di contrazione derivanti dalla dinamica del lavoro dipendente: la variazione tendenziale degli occupati, positiva per 15.000 unità, è l'esito di una pesante flessione dei dipendenti (-52.000) e del continuo significativo recupero degli indipendenti (+67.000).

Tab. 2 - Veneto. Occupati e disoccupati nell'indagine Istat sulle forze di lavoro per trimestre

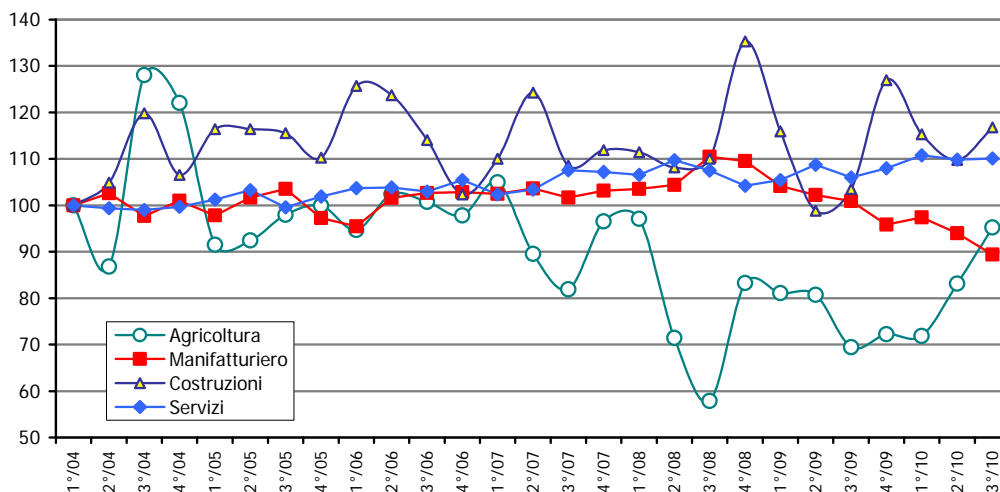
	1°/08	2°/08	3°/08	4°/08	1°/09	2°/09	3°/09	4°/09	1°/10	2°/10	3°/10
A. OCCUPATI	2.140	2.157	2.162	2.177	2.125	2.125	2.083	2.113	2.136	2.105	2.098
1. Settore											
Agricoltura e Pesca	77	56	46	66	64	64	55	57	57	66	75
Industria manifatturiera/estr.	654	659	697	691	657	645	637	605	615	593	564
Costruzioni	172	167	170	209	179	153	160	196	178	170	181
Commercio e turismo	427	431	394	375	417	440	415	375	398	434	
Servizi imprese	377	384	387	364	354	370	382	397	403	379	1.279
Servizi famiglie	108	125	121	107	118	115	112	125	120	110	
PA, scuola, sanità	326	335	348	364	334	338	322	358	366	353	
2. Genere											
Maschi	1.276	1.266	1.280	1.285	1.269	1.253	1.237	1.242	1.274	1.252	1.246
Femmine	865	891	882	891	856	872	846	871	862	853	852
3. Classe d'età											
Fino a 29 anni	364	371	370	366	364	350	335	334	336	331	
Da 30 a 49 anni	1.309	1.322	1.337	1.334	1.287	1.298	1.283	1.301	1.299	1.288	
50 anni ed oltre	468	464	455	477	474	477	465	477	501	486	
4. Posizione professionale											
Dipendenti	1.630	1.655	1.692	1.702	1.672	1.656	1.640	1.647	1.639	1.572	1.588
Indipendenti	510	501	470	475	454	469	443	466	497	532	510
- Imprenditori e lav. in proprio	346	349	327	321	319	320	309	317	330	362	
- Liberi professionisti	85	82	82	91	76	77	82	96	105	95	
- Coadiuvanti e soci coop.	48	42	33	34	38	39	25	28	37	41	
- Collaboratori e occasionali	32	29	28	29	21	33	27	24	25	34	
5. Dimensione azienda											
Dipendenti:											
- Fino a 10	437	432	466	448	423	384	448	426	425	376	
- Più di 10	1.193	1.223	1.226	1.253	1.249	1.272	1.192	1.221	1.214	1.196	
Indipendenti:											
- Con dipendenti	198	196	177	195	184	189	168	174	185	195	
- Senza dipendenti	312	305	293	280	270	280	275	292	312	338	
B. PERSONE IN CERCA DI OCCUPAZIONE	92	79	64	82	104	107	105	107	126	134	114
1. Genere											
Maschi	33	31	22	37	41	45	50	50	58	64	50
Femmine	59	48	42	45	63	62	55	57	68	70	64
C. NON FORZE DI LAVORO	2.542	2.557	2.580	2.562	2.606	2.615	2.666	2.643	2.606	2.635	2.666
Inattivi in età lav., in ricerca non attiva o disp.	105	122	122	101	108	113	132	104	115	117	114
Inattivi in età lav., non disponibili	887	876	885	882	912	903	928	937	880	901	933
Inattivi, meno di 15 anni	676	680	684	685	689	692	692	694	697	698	698
Inattivi, più di 64 anni	873	879	890	894	897	907	914	908	914	919	921
D. TASSI											
Tasso di attività (15-64 anni)	68,8%	68,8%	68,6%	69,4%	68,3%	68,5%	67,1%	67,7%	69,2%	68,5%	67,6%
Tasso di occupazione (15-64 anni)	66,0%	66,3%	66,6%	66,9%	65,1%	65,2%	63,9%	64,5%	65,3%	64,3%	64,1%
Tasso di occupazione (20-34 anni)	74,9%	76,1%	75,3%	74,3%	73,6%	72,5%	71,7%	70,4%	70,1%	69,5%	
Tasso di occupazione femminile (15-64 anni)	54,7%	56,0%	55,5%	56,0%	53,6%	54,5%	53,0%	54,4%	53,8%	53,1%	53,1%
Tasso di disoccupazione	4,1%	3,5%	2,9%	3,6%	4,7%	4,8%	4,8%	4,8%	5,6%	6,0%	5,2%
Tasso di disoccupazione (20-34 anni)	5,7%	4,6%	4,0%	5,2%	6,6%	6,6%	6,7%	7,8%	8,3%	8,8%	
Tasso di disoccupazione (definizione allargata)	8,4%	8,5%	7,9%	7,7%	9,1%	9,4%	10,2%	9,1%	10,1%	10,7%	9,8%
Tasso di disoccupazione femminile	6,4%	5,1%	4,5%	4,8%	6,9%	6,6%	6,1%	6,1%	7,3%	7,6%	7,0%

Fonte: elab. Veneto Lavoro su dati Istat-Rfi

1. Per altre considerazioni sul mercato del lavoro regionale nel terzo trimestre 2010 a partire dai dati amministrativi disponibili cfr. *La Bussola. Il mercato del lavoro nel primo trimestre 2010. Dati amministrativi*, novembre 2010. Sull'impatto specifico delle crisi aziendali cfr. i *Report mensili* curati dall'Osservatorio di Veneto Lavoro e dalla Direzione Lavoro della Regione Veneto. Entrambi di tipi di documenti sono reperibili in www.venetolavoro.it.

Gli effetti occupazionali negativi della crisi emergono nettamente osservando l'andamento dell'occupazione nel settore manifatturiero. Il graf. 4 riporta l'andamento dei numeri indice nei principali settori economici.

Graf. 4 - Andamento dell'occupazione per settore. Veneto (n. indice 1° trim. 2004=100)

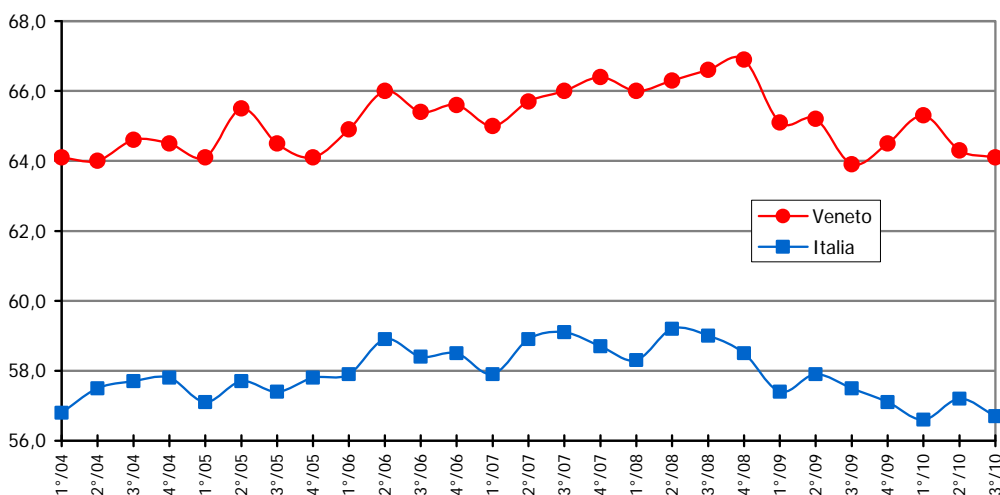


Fonte: elab. Veneto Lavoro su dati Istat

Per quanto riguarda i principali indicatori, questi sono i dati salienti:

- il **tasso di occupazione** (graf. 5) del Veneto nel terzo trimestre 2010 è risultato, per la popolazione tra i 15 e i 64 anni, pari al 64,1%, in leggerissimo aumento (due decimi di punto) rispetto al corrispondente trimestre 2009. A livello nazionale, invece, si osserva il perdurare della tendenza alla riduzione del tasso di occupazione passato dal 57,5% del terzo trimestre 2009 al 56,7% del 2010;

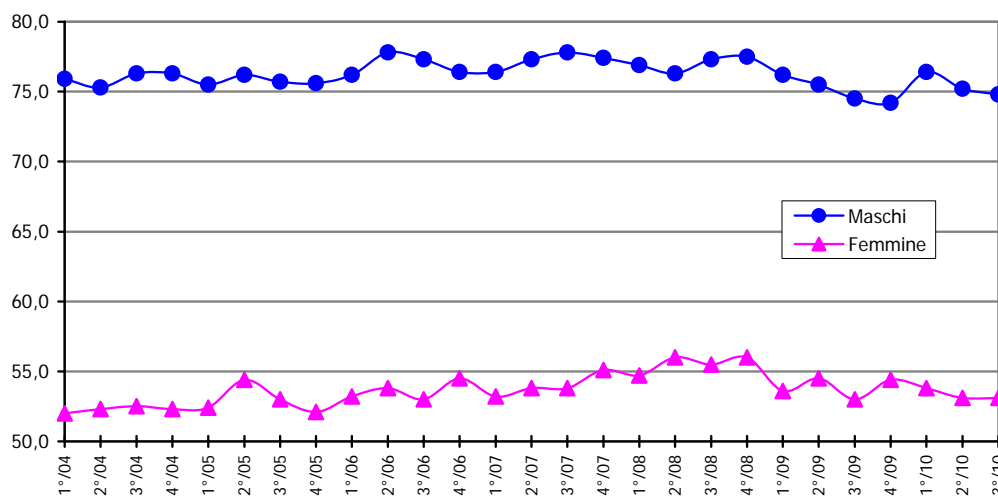
Graf. 5 - Tasso di occupazione 15-64 anni. Veneto e Italia, dati trimestrali



Fonte: elab. Veneto Lavoro su dati Istat

- la tenuta in Veneto del tasso di occupazione nel terzo trimestre 2010 interessa entrambe le componenti di genere (graf. 6);
- la tenuta del tasso di occupazione e la crescita del tasso di disoccupazione hanno comportato una crescita del **tasso di partecipazione** per la popolazione tra i 15 e i 64 anni: più mezzo punto rispetto al terzo trimestre 2009 (ma è ancora sotto di un punto rispetto al terzo trimestre 2008);
- il **tasso di disoccupazione** in Veneto nel terzo trimestre 2010 è salito al 5,2%, circa 0,4 punti percentuali in più rispetto al corrispondente trimestre del 2009 (4,8%); la distanza dal valore medio nazionale risulta pari a 2,4 punti percentuali (7,6%).

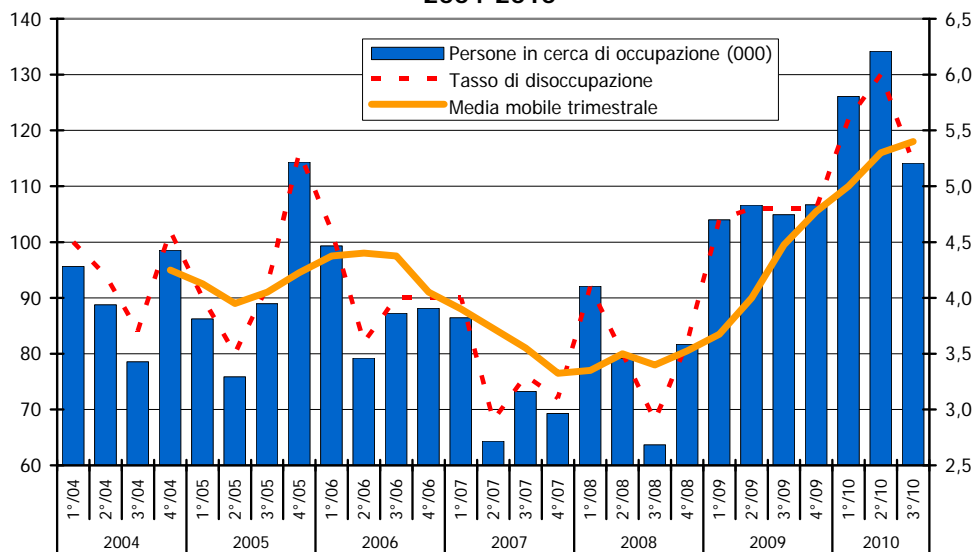
Graf. 6 - Tasso di occupazione 15-64 anni per sesso. Veneto, dati trimestrali



Fonte: elab. Veneto Lavoro su dati Istat

- L'ammontare delle **persone in cerca di occupazione** è risultato, nel terzo trimestre 2010, pari a 114.000 unità: +9.000 unità rispetto al corrispondente trimestre 2009.

Graf. 7 - Disoccupati e tasso di disoccupazione in Veneto, 2004-2010

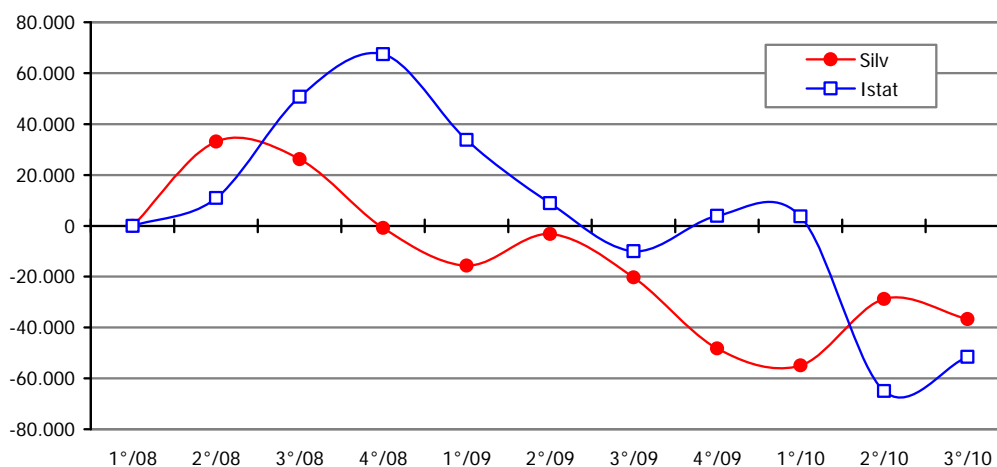


Fonte: elab. Veneto Lavoro su dati Istat

3. CONFRONTO TRA I DATI ISTAT E I DATI SILV²

Il graf. 8 presenta il confronto tra la dinamica emergente dai dati Istat e quella ricavabile dai dati Silv (già pubblicati ne *La Bussola* di novembre). Entrambe le fonti mettono in luce la rilevante caduta occupazionale intervenuta a partire dal 2008. Per Silv la differenza tra il dato medio del secondo trimestre 2008 (livello massimo raggiunto dell'occupazione in Veneto) e quello del terzo trimestre 2010 è pari a circa 70.000 unità; per Istat la contrazione dell'occupazione sull'analogo periodo è superiore a 60.000 unità. Le divergenze tra le due fonti risiedono piuttosto nel persistente lag temporale con il quale registrano le tendenze del ciclo occupazionale.

Graf. 8 - Veneto. Variazioni assolute cumulate dell'occupazione dipendente. Confronto Silv e Istat-Rfl (1° trim. 2008 = 0)



Nota: per entrambe le fonti non sono considerati i lavoratori domestici.

Il dato Silv è la media, per ciascun trimestre, dei dati di fine mese.

Fonte: elab. Veneto Lavoro

NOTA METODOLOGICA

La rilevazione ISTAT-RCFL (RILEVAZIONE CONTINUA SULLE FORZE DI LAVORO) a partire dal 2004 fornisce per trimestre il dimensionamento delle principali variabili di stock dei residenti occupati e disoccupati; per gli anni antecedenti al 2004 e per le variabili principali si dispone dei dati delle vecchie serie della Rilevazione trimestrale ricostruiti a cura dell'Istat e quindi utilizzabili, pur con qualche cautela, anche per confronti su archi temporali più lunghi. In sede interpretativa occorre tener conto dell'assorbimento progressivo nelle anagrafi (e quindi nelle statistiche sulla popolazione e sulle forze di lavoro) degli effetti delle immigrazioni (flussi di regolarizzazione nel 2002-2003; ingressi a valere sulle quote annue negli anni successivi): ciò determina uno "smussamento" nel profilo della dinamica occupazionale, dilazionando quindi l'impatto (statistico) dell'immigrazione sull'occupazione.

ELENCO TABELLE

Tab. A.1 - Veneto. Indicatori del mercato del lavoro. Sintesi. Dati annuali

Tab. A.2 - Indicatori mdl Veneto e Italia. 4° trimestre 2007-2° trimestre 2010 (valori percentuali)

Tab. A.3 - Occupati Veneto e Italia. 1° trimestre 2008-2° trimestre 2010 (valori assoluti in migliaia)

Tab. A.4 - Disoccupati Veneto e Italia. 1° trimestre 2008-2° trimestre 2010 (valori assoluti in migliaia)

2. Per maggiori dettagli metodologici si rinvia all'Appendice del Rapporto 2010 (Veneto Lavoro, a cura di, 2009: *l'anno della crisi. Il lavoro tra contrazione della domanda e interventi di sostegno*, Franco Angeli, Milano, 2010).

Tab. A.1 - VENETO. INDICATORI DEL MERCATO DEL LAVORO. SINTESI. DATI ANNUALI

	2004	2005	2006	2007	2008	2009
A. ISTAT - INDAGINE SULLE FORZE DI LAVORO (RCFL; dati ricostruiti per gli anni precedenti)						
1. INDICATORI FONDAMENTALI						
Maschi e femmine:						
Tasso di attività 15-64 anni	67,2	67,4	68,3	68,1	68,9	67,9
Tasso di occupazione 15-64 anni	64,3	64,6	65,5	65,8	66,4	64,6
Tasso di disoccupazione	4,2	4,2	4,1	3,3	3,5	4,8
Femmine:						
Tasso di attività 15-64 anni	56,1	56,5	57,3	57,0	58,6	57,6
Tasso di occupazione 15-64 anni	52,3	53,0	53,6	54,0	55,6	53,9
Tasso di disoccupazione	6,7	6,2	6,5	5,2	5,2	6,4
2. STOCK: OCCUPAZIONE (ISTAT/RCFL, valori in migliaia)						
Occupati:						
Totale	2.042	2.063	2.101	2.119	2.159	2.112
Maschi	1.232	1.238	1.262	1.270	1.277	1.250
Femmine	810	825	839	849	882	861
Indipendenti	571	545	554	527	489	456
Dipendenti	1.472	1.518	1.547	1.592	1.670	1.655
Agricoltura	86	75	78	74	61	61
Industria in senso stretto	633	632	635	649	675	808
Costruzioni	167	177	180	176	180	
Servizi	1.156	1.179	1.208	1.221	1.243	1.241
3. STOCK: DISOCCUPAZIONE (ISTAT/RCFL, valori in migliaia)						
Persone in cerca di occupazione:						
Totale	90	91	88	73	79	106
Maschi	32	37	31	26	31	46
Femmine	58	54	58	47	48	59
In ricerca non attiva	33	33	32	33	30	41
Persone in cerca, non disponibili	22	14	4	21	24	21
Non in ricerca ma disponibili	55	45	12	55	59	52

Fonte: elab. Veneto Lavoro su dati Istat, Rcf

Tab. A.2 - Indicatori mdl Veneto e Italia. 1° trimestre 2007-3° trimestre 2010 (valori percentuali)

	1°/07	2°/07	3°/07	4°/07	1°/08	2°/08	3°/08	4°/08	1°/09	2°/09	3°/09	4°/09	1°/10	2°/10	3°/10
Totale															
VENETO															
Tasso di attività 15-64 anni	67,7	67,8	68,3	68,6	68,8	68,8	68,6	69,4	68,3	68,5	67,1	67,7	69,2	68,5	67,6
Tasso di occupazione 15-64 anni	65,0	65,7	66,0	66,4	66,0	66,3	66,6	66,9	65,1	65,2	63,9	64,5	65,3	64,3	64,1
Tasso di disoccupazione	4,0	2,9	3,3	3,1	4,1	3,5	2,9	3,6	4,7	4,8	4,8	4,8	5,6	6,0	5,2
ITALIA															
Tasso di attività 15-64 anni	61,9	62,5	62,7	63,0	62,8	63,5	62,8	63,0	62,4	62,6	62,1	62,5	62,4	62,5	61,4
Tasso di occupazione 15-64 anni	57,9	58,9	59,1	58,7	58,3	59,2	59,0	58,5	57,4	57,9	57,5	57,1	56,6	57,2	56,7
Tasso di disoccupazione	6,4	5,7	5,6	6,6	7,1	6,7	6,1	7,1	7,9	7,4	7,3	8,6	9,1	8,3	7,6
Maschi															
VENETO															
Tasso di attività 15-64 anni	78,6	78,7	79,1	79,1	78,9	78,2	78,7	79,7	78,7	78,2	77,6	77,3	79,9	79,2	77,9
Tasso di occupazione 15-64 anni	76,4	77,3	77,8	77,4	76,9	76,3	77,3	77,5	76,2	75,5	74,5	74,2	76,4	75,2	74,8
Tasso di disoccupazione	2,7	1,7	1,7	2,1	2,5	2,4	1,7	2,8	3,1	3,4	3,9	3,9	4,4	4,9	3,9
ITALIA															
Tasso di attività 15-64 anni	73,8	74,5	74,7	74,6	74,0	74,9	74,4	74,4	73,6	73,8	73,7	73,7	73,6	73,6	72,7
Tasso di occupazione 15-64 anni	69,9	71,1	71,3	70,6	69,7	70,8	70,7	69,8	68,5	69,0	68,9	68,1	67,6	68,0	67,6
Tasso di disoccupazione	5,3	4,6	4,4	5,3	5,7	5,4	4,9	6,0	6,8	6,3	6,4	7,4	8,1	7,6	6,8
Femmine															
VENETO															
Tasso di attività 15-64 anni	56,5	56,5	57,1	57,8	58,4	59,0	58,1	58,8	57,6	58,4	56,4	58,0	58,1	57,5	57,1
Tasso di occupazione 15-64 anni	53,2	53,8	53,8	55,1	54,7	56,0	55,5	56,0	53,6	54,5	53,0	54,4	53,8	53,1	53,1
Tasso di disoccupazione	5,8	4,8	5,7	4,6	6,4	5,1	4,5	4,8	6,9	6,6	6,1	6,1	7,3	7,6	7,0
ITALIA															
Tasso di attività 15-64 anni	50,0	50,6	50,7	51,4	51,6	52,1	51,3	51,6	51,3	51,5	50,5	51,4	51,2	51,4	50,2
Tasso di occupazione 15-64 anni	46,0	46,8	46,9	46,9	46,9	47,5	47,2	47,2	46,3	46,9	46,1	46,1	45,7	46,5	45,8
Tasso di disoccupazione	8,0	7,4	7,4	8,6	9,0	8,7	7,9	8,6	9,5	8,8	8,6	10,2	10,5	9,4	8,7

Fonte: elab. Veneto Lavoro su dati Istat, RcfI

Tab. A.3 - Occupati Veneto e Italia. 1° trimestre 2009-3° trimestre 2010 (valori assoluti in migliaia)

	Occupati totali	Indipendenti	Dipendenti	Agricoltura	Manifatturiero	Costruzioni	Terziario
Totale							
VENETO							
1°/09	2.125	454	1.672	64	657	179	1.225
2°/09	2.125	469	1.656	64	645	153	1.263
3°/09	2.083	443	1.640	55	637	160	1.231
4°/09	2.113	466	1.647	57	605	196	1.254
1°/10	2.136	497	1.639	57	615	178	1.287
2°/10	2.105	532	1.572	66	593	170	1.276
3°/10	2.098	510	1.588	75	564	181	1.279
ITALIA							
1°/09	22.966	5.797	17.169	845	4.838	1.947	15.336
2°/09	23.203	5.875	17.328	853	4.831	1.930	15.589
3°/09	23.010	5.690	17.320	893	4.739	1.909	15.468
4°/09	22.922	5.640	17.282	908	4.678	1.989	15.348
1°/10	22.758	5.769	16.989	819	4.588	1.941	15.410
2°/10	23.007	5.923	17.083	910	4.554	1.957	15.585
3°/10	22.789	5.712	17.077	904	4.586	1.909	15.390
Quota Veneto /Italia							
1°/09	9,3%	7,8%	9,7%	7,6%	13,6%	9,2%	8,0%
2°/09	9,2%	8,0%	9,6%	7,5%	13,4%	7,9%	8,1%
3°/09	9,1%	7,8%	9,5%	6,1%	13,4%	8,4%	8,0%
4°/09	9,2%	8,3%	9,5%	6,3%	12,9%	9,9%	8,2%
1°/10	9,4%	8,6%	9,6%	6,9%	13,4%	9,2%	8,4%
2°/10	9,1%	9,0%	9,2%	7,2%	13,0%	8,7%	8,2%
3°/10	9,2%	8,9%	9,3%	8,3%	12,3%	9,5%	8,3%
Femmine							
VENETO							
1°/09	856	115	742	17	190	15	635
2°/09	872	122	750	17	187	10	658
3°/09	846	116	731	10	174	7	656
4°/09	871	123	749	17	174	16	664
1°/10	862	126	736	18	170	12	662
2°/10	853	143	710	19	167	13	653
3°/10	852	137	715	18	164	12	657
ITALIA							
1°/09	9.213	1.733	7.481	238	1.336	119	7.520
2°/09	9.333	1.732	7.602	226	1.324	100	7.683
3°/09	9.190	1.713	7.477	251	1.251	101	7.587
4°/09	9.207	1.651	7.556	276	1.251	118	7.563
1°/10	9.143	1.704	7.439	220	1.226	116	7.581
2°/10	9.311	1.751	7.559	243	1.220	106	7.742
3°/10	9.179	1.688	7.491	277	1.206	95	7.600
Quota Veneto /Italia							
1°/09	9,3%	6,6%	9,9%	7,1%	14,2%	12,4%	8,4%
2°/09	9,3%	7,0%	9,9%	7,5%	14,1%	10,5%	8,6%
3°/09	9,2%	6,7%	9,8%	4,0%	13,9%	6,9%	8,6%
4°/09	9,5%	7,4%	9,9%	6,2%	13,9%	13,3%	8,8%
1°/10	9,4%	7,4%	9,9%	8,0%	13,8%	10,8%	8,7%
2°/10	9,2%	8,2%	9,4%	7,8%	13,7%	12,6%	8,4%
3°/10	9,3%	8,1%	9,5%	6,6%	13,6%	13,0%	8,6%

Fonte: elab. Veneto Lavoro su dati Istat, RcfI

Tab. A.4 - Disoccupati Veneto e Italia. 1° trimestre 2008-3° trimestre 2010 (valori assoluti in migliaia)

	1°/08	2°/08	3°/08	4°/08	1°/09	2°/09	3°/09	4°/09	1°/10	2°/10	3°/10
VENETO											
MASCHI E FEMMINE											
Persone in cerca di occupazione:											
Con precedenti esperienze lavorative	73	65	51	64	86	92	83	95	96	115	91
Senza precedenti esperienze lavorative	19	14	12	17	18	15	22	12	30	19	23
Totale	92	79	64	82	104	107	105	107	126	134	114
Altre situazioni:											
Cercano lavoro non attivamente	29	25	33	33	33	43	52	38	47	43	47
Cercano lavoro ma non disponibili a lavorare	24	28	21	23	23	25	20	17	18	26	20
Non cercano ma disponibili a lavorare	52	69	68	45	53	45	60	50	50	47	47
MASCHI											
Persone in cerca di occupazione:											
Con precedenti esperienze lavorative	27	26	16	31	36	39	42	45	44	55	41
Senza precedenti esperienze lavorative	6	6	5	6	5	6	8	5	14	9	9
Totale	33	31	22	37	41	45	50	50	58	64	50
Altre situazioni:											
Cercano lavoro non attivamente	7	4	9	6	8	12	14	16	18	14	18
Cercano lavoro ma non disponibili a lavorare	9	12	6	7	12	7	6	6	6	7	10
Non cercano ma disponibili a lavorare	21	26	15	15	14	14	19	18	10	10	11
FEMMINE											
Persone in cerca di occupazione:											
Con precedenti esperienze lavorative	46	40	35	33	51	53	41	50	52	60	50
Senza precedenti esperienze lavorative	13	8	7	11	12	9	15	7	16	10	14
Totale	59	48	42	45	63	62	55	57	68	70	64
Altre situazioni:											
Cercano lavoro non attivamente	23	21	25	28	25	30	38	22	29	29	29
Cercano lavoro ma non disponibili a lavorare	14	16	15	15	11	18	14	10	12	19	11
Non cercano ma disponibili a lavorare	32	44	53	30	39	31	41	32	41	38	36
ITALIA											
MASCHI E FEMMINE											
Persone in cerca di occupazione:											
Con precedenti esperienze lavorative	1.249	1.212	1.042	1.245	1.453	1.370	1.306	1.565	1.692	1.568	1.374
Senza precedenti esperienze lavorative	512	491	485	530	530	471	508	579	582	524	490
Totale	1.761	1.704	1.527	1.775	1.982	1.841	1.814	2.145	2.273	2.093	1.864
Altre situazioni:											
Cercano lavoro non attivamente	1.194	1.220	1.406	1.246	1.245	1.282	1.504	1.423	1.394	1.389	1.644
Cercano lavoro ma non disponibili a lavorare	321	345	350	311	311	326	361	271	288	294	351
Non cercano ma disponibili a lavorare	1.417	1.465	1.428	1.240	1.343	1.270	1.242	1.213	1.357	1.340	1.248
MASCHI											
Persone in cerca di occupazione:											
Con precedenti esperienze lavorative	641	608	511	660	784	732	715	836	939	880	754
Senza precedenti esperienze lavorative	206	198	218	238	226	205	238	265	259	241	237
Totale	847	807	729	899	1.010	937	953	1.102	1.198	1.121	991
Altre situazioni:											
Cercano lavoro non attivamente	470	478	548	479	522	547	622	627	608	596	745
Cercano lavoro ma non disponibili a lavorare	119	121	121	112	129	109	127	109	117	97	138
Non cercano ma disponibili a lavorare	445	431	455	403	429	410	426	391	431	464	397
FEMMINE											
Persone in cerca di occupazione:											
Con precedenti esperienze lavorative	608	604	531	584	669	638	591	729	752	688	620
Senza precedenti esperienze lavorative	307	293	267	292	303	266	270	314	323	283	254
Totale	915	897	798	877	972	904	861	1.043	1.075	972	873
Altre situazioni:											
Cercano lavoro non attivamente	723	742	858	767	723	736	883	797	787	793	898
Cercano lavoro ma non disponibili a lavorare	202	224	228	199	181	216	235	162	171	198	213
Non cercano ma disponibili a lavorare	972	1.035	973	837	914	860	816	822	926	876	851

Fonte: elab. Veneto Lavoro su dati Istat, RcfI